

Serviço de Informação Diária

Foto: Área de milho colhida em Nova América da Colina – Paulo Miléo

Para acessar mais
Fotos, clique aqui

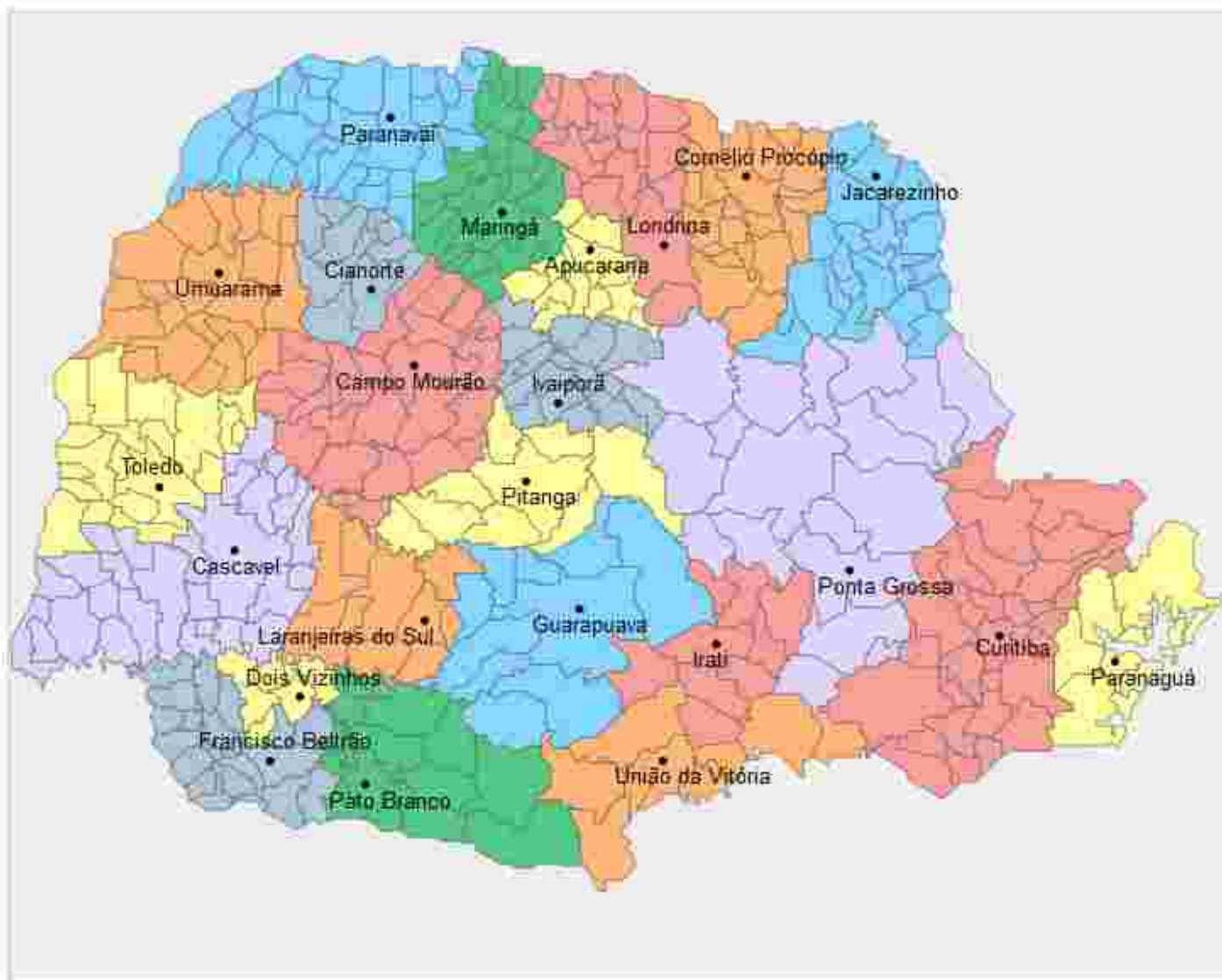


Edição e Publicação:
SEAB/DERAL

09/09/2020



Núcleos Regionais da SEAB



Nota: Para Acessar a Página do Núcleo Regional, click no link: <https://bit.ly/2DZuUEs> e no Mapa em qualquer município da jurisdição do Regional.



Divisão de todos os Municípios do Estado por ordem de Núcleo Regional: <https://bit.ly/2PgA0xO>
Divisão de todos os Municípios do Estado por ordem alfabética: <https://bit.ly/2FWVW1S>

Apucarana

Mais uma semana com tempo firme, ensolarado e temperaturas elevadas. De acordo com o SIMEPAR, não estão previstas chuvas nos próximos dias, e o deficit hídrico do solo já está acima de 40 mm na região.

A colheita do milho segunda safra avançou bem nos últimos dias beneficiada pelas condições climáticas e está na reta final, estima-se que em torno de 90% das áreas já foram colhidas. As produtividades obtidas estão bem variadas, e as perdas estimadas em função da estiagem estão se confirmando, porém os atuais preços de comercialização está compensando em muito o menor rendimento das lavouras.

O trigo segue com quase a totalidade das lavouras em maturação, estima-se que em torno de um terço das áreas já foram colhidas. A qualidade dos grãos em geral tem sido satisfatória, trazendo certo alento para os produtores que estavam preocupados, devido ao excesso de umidade ocasionado pelas chuvas no mês de agosto.

Cascavel

A escassez de chuvas na região, facilitou a colheita do milho segunda safra. Apesar da estiagem, principalmente na fase inicial das lavouras, a safra deve fechar com produtividade próxima de 5.500 kg/ha, uma redução de menos de 5% da estimativa inicial. Ainda assim o rendimento será menor que a safra anterior em 15%, em função do plantio mais tardio e o efeito da estiagem.

A colheita de trigo vai avançando com produtividades variadas, pelos diversos eventos climáticos adversos, como estiagem e acamamento. As primeiras lavouras colhidas tiveram comprometimento por conta das últimas chuvas, porém de forma inexpressiva. As altas temperaturas e a falta de umidade poderão afetar as lavouras mais tardias.

Safra verão incerta quanto ao início efetivo da semeadura, por falta de umidade adequada, poucos serão os produtores que irão plantar no seco, devido à falta de previsão de chuvas para os próximos dias. Além do tempo seco, setembro/2020 vem se configurando com um mês totalmente atípico, com altas temperaturas, ventos de média intensidade, e céu encoberto por fumaça em determinados períodos.

Os preços praticados no balcão, como leite e suínos, estão em alta, porém o custo de produção também vem aumentando. Momento de cautela, em especial para o plantio da safra verão, para não comprometer o resultado esperado.

Os preços praticados no atacado, também em alta, tem preocupado o próprio segmento, como a população em geral, que em meio à crise, sem ganho de renda, ou até mesmo redução, vê os preços das prateleiras de supermercados aumentando seguidamente.

Campo Mourão

O milho 2ª safra encontra-se na fase de colheita. Esta semana chegou a 96% colhido, com a produtividade melhor que o esperado inicialmente, nos meses de fevereiro e março.

As lavouras de trigo se encontram na maioria na fase final de frutificação e maturação. A colheita alcançou 25% e deve seguir em andamento, sem previsão de chuvas.

Cornélio Procópio

Hoje amanheceu sem nuvens, com ventos (SE) moderados com rajadas, a temperatura mínima foi de 17° C e a máxima deverá ser de 32° C, segundo o Simepar. Não chove na região há 19 dias. A maioria com registros de grande amplitude térmica, e acompanhados por ventos, que promovem a diminuição acentuada da umidade do solo. Há previsão de chuvas somente para o próximo dia 21, segundo o mesmo Instituto de meteorologia.

Neste panorama climático, avançaram as colheitas das culturas perenes e a do milho 2ª safra, que até ontem, registrava 60%, com produtividades em discreta elevação, mas, abaixo da estimativa média inicial estabelecida por este escritório do Deral.

Na cultura do trigo, a área colhida registrou 6%, com produtividades em elevação e grãos de boa qualidade, favorecidos pelo clima seco que estão prevalecendo no final do seu estágio de maturação.

As condições atuais das pastagens, ainda não são favoráveis para um pastejo adequado dos animais.

Os mananciais se recuperaram parcialmente com as chuvas do mês anterior, estando com níveis atuais indicados somente para usos estritamente necessários.

Guarapuava

Mais uma semana sem chuva significativa na região, pois choveu apenas 1 mm na última quinta-feira (03/09), e em poucos lugares, que na verdade nem chegou a molhar o pó.

Com temperaturas mais amenas nos períodos da manhã, altas à tarde, e mais frias à noite, acompanhadas de muito vento, fazem com que o solo fique mais seco ainda.

As lavouras de cevada e trigo estão apresentando bom desenvolvimento, pois as geadas praticamente não afetaram as lavouras, mas a falta de umidade no solo, pode afetar algumas lavouras. Ainda é cedo para comprometer a produção da região, pois em outras áreas, a produção pode ser compensada.

Devido a estes fatores e sem previsão de chuva para os próximos dias, produtores paralisaram o plantio do milho na região. Quanto a cultura do feijão, que estava sendo plantado somente nas regiões mais quentes do núcleo regional, principalmente no norte do Município de Prudentópolis, também foi paralisado, pois a seca por lá é maior ainda.

As commodities continuam com elevação nos preços, conseqüentemente, provocam elevação nos valores dos suínos, bovinos, leite e aves.

Ivaiporã

Tempo parcialmente nublado pela manhã com temperatura de 18°C, podendo chegar aos 30°C no período da tarde, segundo previsão do Climatempo.

Terminada a colheita do café, o produtor aguarda melhores preços para comercialização. A colheita do milho safrinha continua acelerada pelas boas condições do tempo, que tem facilitado a secagem do grão.

O trigo também continua a ser colhido, pois a maturação e secagem adiantaram as fases. O rendimento começou a cair devido à estiagem ocorrida na fase de desenvolvimento vegetativo, e agora iniciou sua colheita.

A soja continua com preços altos, fazendo a alegria do produtor a procura de mais terra para plantio.

O preço do boi continua em alta e a procura para a compra de bezerros de reposição também.

Laranjeiras do Sul

Manhã de céu claro e temperatura amena. Segundo a Somar Meteorologia não deve chover nos próximos dias. Apesar das fortes chuvas do mês passado, o desabastecimento tem sido comum nas cidades nessa semana.

No campo a colheita do milho 2º safra está quase concluída, restando apenas 2% das áreas a serem colhidas ainda. Na cultura do trigo ocorreram as primeiras colheitas, mas que são insuficientes ainda para fazer algum prognóstico sobre médias de produtividade.

Em relação a safra 2020/2021 houve registros de plantio de áreas de milho e feijão, semeadas após as chuvas no final do mês de agosto. Essas áreas já necessitam urgentemente de chuvas, pois desde a germinação não ocorreram mais precipitações significativas.

Paranavaí

Manhã com céu parcialmente nublado e segundo o Simepar sem previsão de chuvas no decorrer do dia, com temperaturas variando entre 35°C e 21°C.

A colheita de milho segunda safra vem sendo realizada dentro do previsto, com o rendimento médio obtido por hectare bem a baixo do esperado.

Os produtores de soja estão realizando o preparo do solo para o plantio da safra 2020/2021. As previsões de chuva para os próximos dias não são muito animadoras. O volume de precipitações deve ser maior depois do dia vinte de setembro.

A colheita de mandioca vem sendo realizada com mais cautela. Os produtores não estão muito satisfeitos com os preços recebidos atualmente, e tudo indica que deveremos ter um aumento significativo de áreas podadas que deve ficar para dois ciclos a ser colhida na safra 2020/2021. As áreas novas plantadas também devem ter um pequeno aumento para a safra 2020/2021, com essa conjuntura do setor deveremos ter um aumento significativo nas áreas cultivadas com mandioca.

O plantio de arroz irrigado vem sendo realizado dentro do previsto e as áreas já plantadas apresentam boa germinação e desenvolvimento vegetativo.

As áreas de pastagens apresentam uma baixa produção de massa verde dificultando o manejo do gado de corte e de leite na região.

Londrina

Londrina com temperatura mínima na casa dos 17°C, devendo chegar aos 32°C no período da tarde, sem possibilidade de ocorrência de chuva.

O clima seco tem facilitado a colheita do milho 2ª safra, que já ultrapassa os 75%. O trigo com 30% da área já colhida, ambos com produtividades bastante variadas em função das condições climáticas (seca) nos momentos de maior necessidade hídrica .

Persistindo as condições atuais, acredita-se que nos próximos 10 dias as duas principais culturas de inverno da região já devem estar praticamente colhidas.

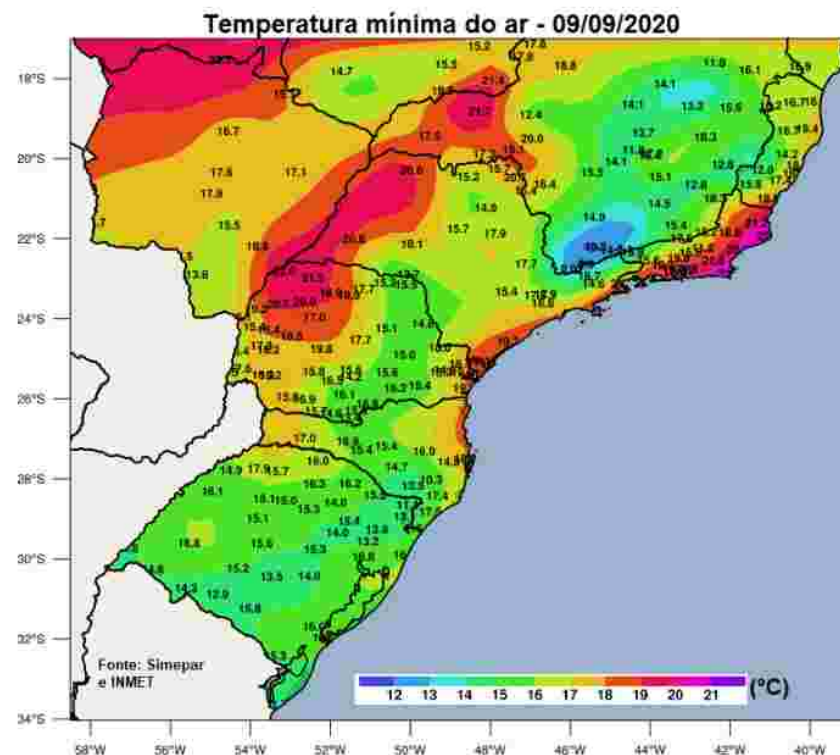
Pastagens e demais culturas que dependem de umidade estão sofrendo com as condições atuais, porém onde existe irrigação a exemplo do setor de hortaliças essa situação inexistente.

Palavra do meteorologista

Reinaldo Olmar Kneib – Atualizado às 07h 20min

Com a aproximação do fim do inverno o frio perde força sobre a Região Sul do Brasil. As ondas de frio mais intensas que avançam da Antártica até o Brasil já não influenciam muito no tempo na região, por isso as noites e manhãs no Paraná estão mais agradáveis como nas últimas madrugadas.

A figura mostra que em todo o Sul do País as temperaturas mínimas ficaram muito perto dos 15 °C.



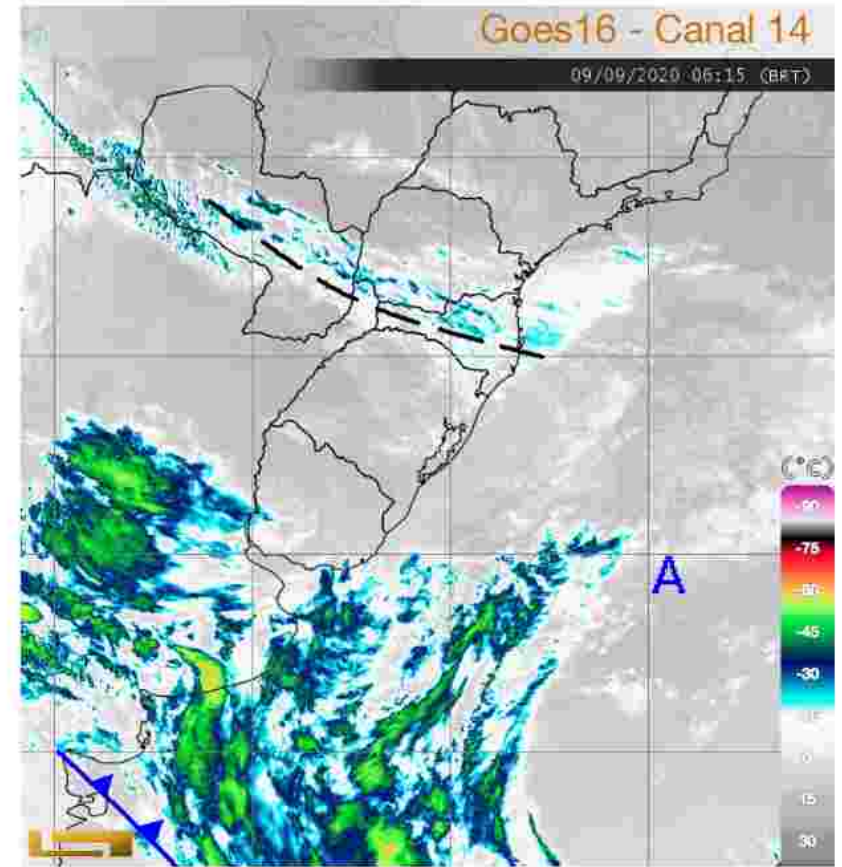
Fonte e mais informações:

www.simepar.br

Condições do Tempo 24h

Teremos na quarta-feira outro dia de tempo estável em boa parte do estado do Paraná. Apenas na região litorânea os ventos que predominam do oceano para o continente mantêm as nuvens atuando nas praias, inclusive com previsão de chuviscos ocasionais.

A massa de ar seco e quente segue firme sobre o interior paranaense, por isso o dia será de bastante calor e baixos índices de umidade relativa do ar.



Fonte e mais informações:

www.simepar.br

Condições do Tempo 48h

Ventos do quadrante norte favorecem para a manutenção do tempo quente na maior parte do Paraná. O Sol aparece com mais intensidade, exceto entre a Serra do Mar e o litoral onde as nuvens são mais predominantes. Mais um dia sem chuva e umidade baixa no decorrer da tarde.

Fonte e mais informações:

www.simepar.br

Assessoria de Imprensa

Consórcio Cid Centro beneficia agroindústria familiar

Trabalhar na formalidade é o sonho de todo produtor que sabe que precisa ganhar mercado de forma sustentável. Ele sabe produzir bem, com qualidade, mas precisa de orientação técnica para colocar o produto no mercado, com segurança sanitária. É isso que o Consórcio Cid Centro vem conseguindo na região Central do Paraná, após pouco mais de um mês de atuação.

Fonte e mais informações:

www.agricultura.pr.gov.br

Portos do Paraná registram alta de 8% na movimentação até agosto

O volume de cargas movimentado pelos portos paranaenses já passa das 38,67 milhões de toneladas em 2020. O total acumulado de janeiro a agosto deste ano é 8,4% maior que o registrado no mesmo período em 2019, quando foram transportadas 35,65 milhões de toneladas.

Fonte e mais informações:

WWW.AEN.PR.GOV.BR