

Serviço de Informação Diária

Para acessar mais
Fotos, clique aqui



Foto: Área rural em Nova Santa Bárbara -Pr – Paulo Rogério A. Miléo



Edição e Publicação:
SEAB/DERAL



14/09/2020

Núcleos Regionais da SEAB



Nota: Para Acessar a Página do Núcleo Regional, click no link: <https://bit.ly/2DZuUEs> e no Mapa em qualquer município da jurisdição do Regional.



Divisão de todos os Municípios do Estado por ordem de Núcleo Regional: <https://bit.ly/2PgA0xO>
Divisão de todos os Municípios do Estado por ordem alfabética: <https://bit.ly/2FWVW1S>

Apucarana

O forte calor e a baixa umidade do ar continua em toda região, aumentando o desconforto respiratório e a preocupação com o deficit hídrico no campo. As temperaturas máximas permanecem em torno de 35° C e de acordo com o SIMEPAR, não há previsão de chuvas nos próximos dias, e até mesmo pouca possibilidade que ocorra ainda neste mês. Já estamos há mais de três semanas sem precipitações na região e o clima seco, aliado as altas temperaturas e o vento, tem aumentado os focos de incêndios na zona rural e reduzindo os níveis dos reservatórios.

As condições climáticas contribuem para o avanço da colheita do milho 2ª safra que está praticamente finalizada, e estima-se que o rendimento médio final fique cerca de 10% menor que o esperado inicialmente devido a falta de chuvas durante o ciclo da cultura.

A colheita do trigo encontra-se em plena atividade beneficiada pelo clima seco, estima-se que metade das áreas foram colhidas até o momento. A produção obtida apresenta boa qualidade e rendimentos dentro do esperado, com previsão de avanço rápido da colheita haja vista que a maioria das lavouras encontram-se em fase adiantada de maturação.

O retorno das chuvas é aguardado com muita expectativa, visando melhorar as condições climáticas para agricultura em geral, principalmente para a florada do café e para dar início ao plantio das culturas de verão. Embora seja pouco expressivo na região, o plantio de feijão 1ª safra está comprometido pela falta de chuvas, assim como a semeadura do milho previsto para iniciar na segunda quinzena de setembro deve atrasar, uma vez que não há previsão para os próximos dez dias.

Curitiba

Milho: mesmo com a pouca umidade no solo, os agricultores estão plantando na região. Segundo informações dos técnicos das cooperativas estamos com 50% plantado na região.

Feijão: os produtores suspenderam o plantio por falta de umidade. A área plantada está com 15%, porém esta sentindo a falta de umidade para germinar.

Batata: com o plantio praticamente encerrado, as lavouras com irrigação que representam a maioria, estão com um bom desenvolvimento vegetativo. Por outro lado, as sem irrigação, principalmente as que foram plantadas por último, estão sentindo a falta de umidade para sua germinação.

As lavouras de inverno até o momento, não estão apresentando perdas, contudo a falta de umidade já começa a preocupar os produtores.

Hoje, o tempo amanheceu novamente com sol e temperatura em elevação. As atividades agrícolas devem continuar em ritmo lento pela falta de umidade. Segundo as previsões, podem ocorrer chuvas, porém de baixa intensidade.

Umuarama

Uma semana de seca e com temperaturas elevadas, dificultando o cumprimento do calendário agrícola, por parte dos produtores rurais. De acordo com o Simepar, teremos mais uma semana sem chuvas, apenas com uma pequena redução nas temperaturas oscilando entre 19°C e 34°C.

A colheita de milho de inverno está encerrada na região de Umuarama, confirmando redução na produtividade, em razão da falta de umidade em períodos críticos para a lavoura.

No entanto, os preços da saca de milho praticados nas últimas semanas devem amenizar a quebra de produção.

Como o produtor rural não para, mesmo com condições climáticas desfavoráveis, já começam os preparativos para o plantio da soja safra 2020/2021.

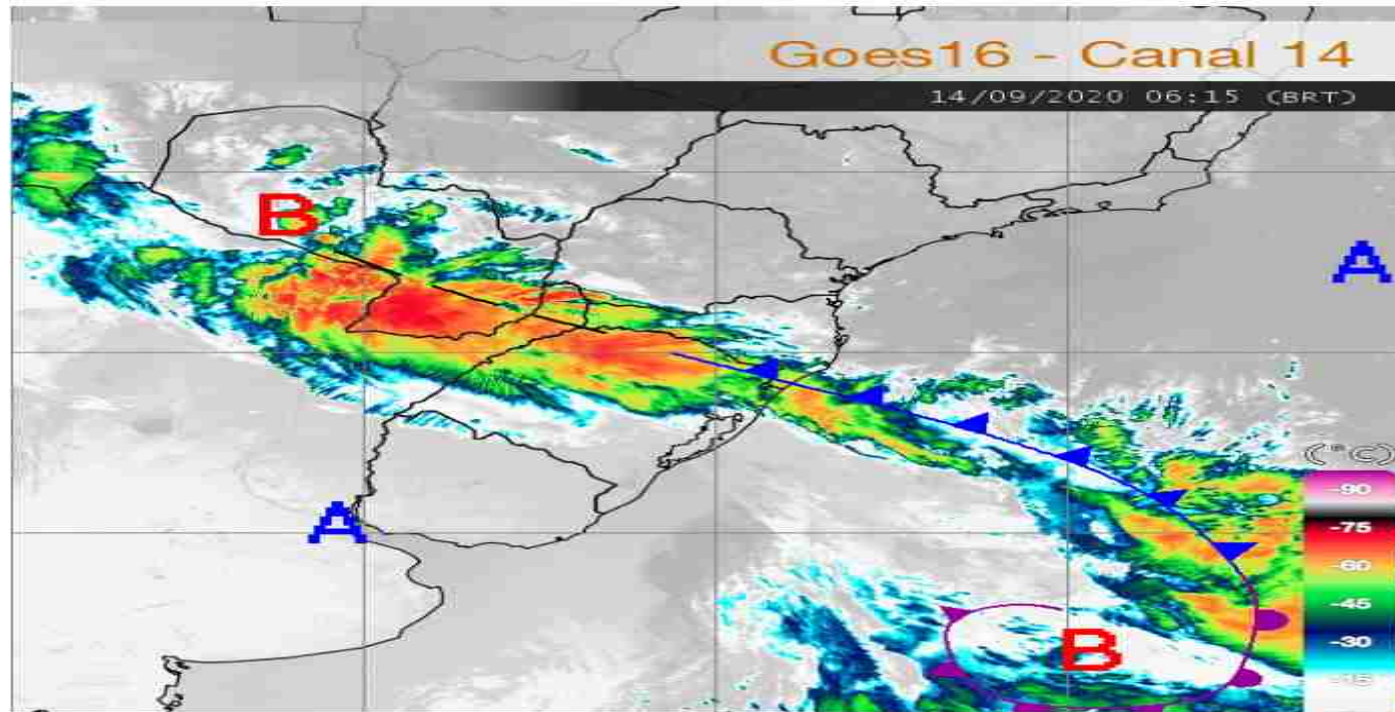
Alguns produtos agrícolas vêm obtendo preços muito animadores para os produtores rurais. A soja por exemplo fechou a R\$ 120,00/sc na semana passada, o milho R\$ 49,00/sc, boi gordo

R\$ 225,00 `a R\$235,00/arroba e o arroz R\$ 125,00 à 145,00/sc.

Com estes preços o setor aquece a economia nacional, porém os consumidores necessitam adequar seus orçamentos diante deste aumento de preços.

Condições do Tempo 24h

A segunda-feira amanhece com o sol predominando na maior parte do Paraná, situação que favorece o rápido aquecimento em todos os setores. Os índices de umidade relativa do ar ficam baixos no decorrer da tarde, principalmente entre o noroeste e o norte pioneiro. Entre a tarde e à noite, devido ao deslocamento de uma frente fria pelo Oceano, chuvas isoladas ocorrem nas regiões próximas da divisa com Santa Catarina. No litoral as nuvens também aumentam (mudança na direção dos ventos para o quadrante sul/sudeste), com diminuição das temperaturas e intensificação das rajadas de vento (perto dos 50 Km/h).



Fonte e mais informações:

www.simepar.br

Condições do Tempo 48h

Na terça-feira os ventos predominam dos quadrantes sudeste e leste em boa parte do Paraná. Nestas condições o céu fica com muita nebulosidade entre os Campos Gerais, RMC e litoral, com condições para chuviscos ocasionais e temperaturas amenas. Nas demais regiões do Estado o tempo permanece estável, com temperaturas elevadas à tarde.

Fonte e mais informações:

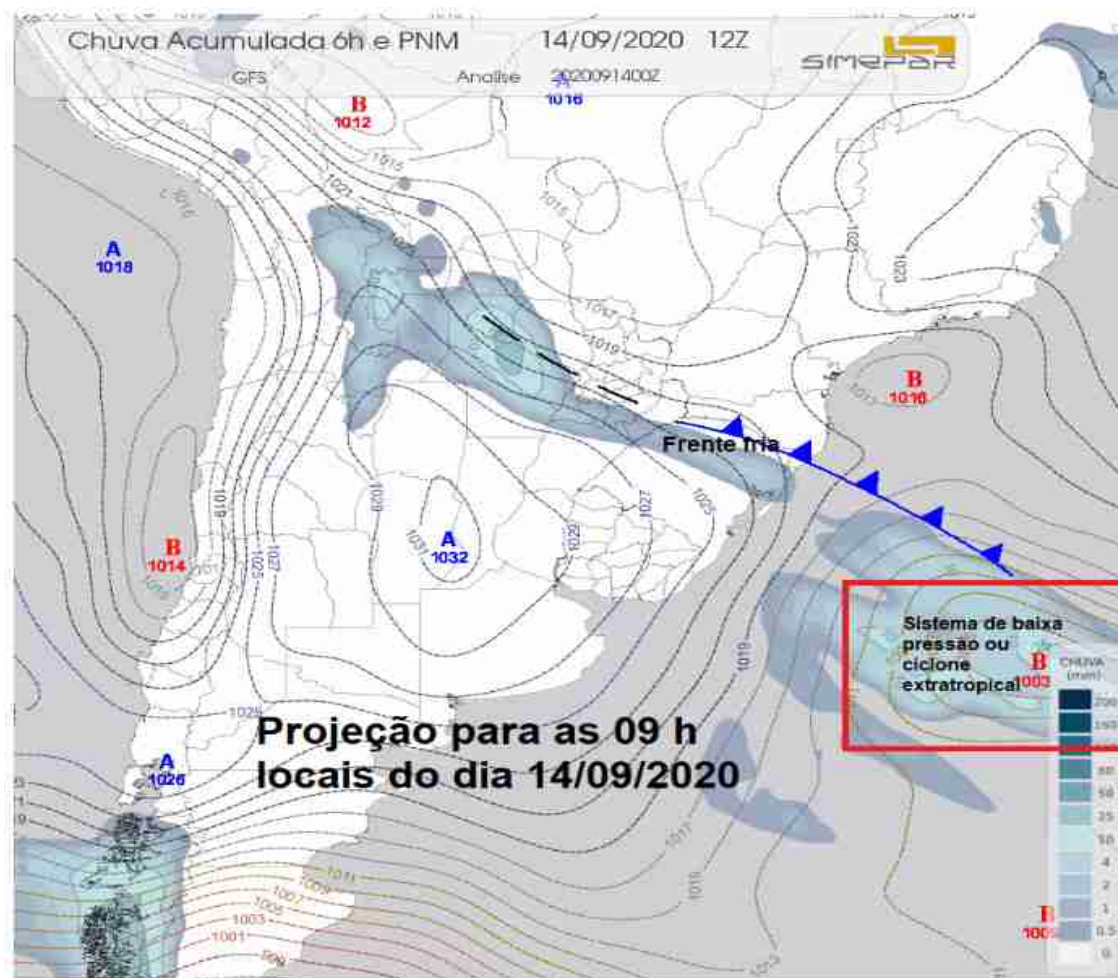
www.simepar.br

Palavra do meteorologista

Samuel Braun – Atualizado às 07 h 59 min

Dia amanhece com presença de alguma nebulosidade nas regiões mais próximas de Santa Catarina, mas sem chuva associada. No litoral há presença de nevoeiros em algumas cidades. No noroeste o amanhecer é quente, com valores de temperaturas acima dos 24°C.

Ciclone bomba no Paraná? O sistema de baixa pressão (letra B no mapa) se forma sobre o Oceano, na altura do Rio Grande do Sul e Uruguai, e se afasta para o mar ao longo do dia. A frente fria associada a esta baixa pressão até deve provocar alguma chuva isolada nos setores mais ao sul, perto de Santa Catarina. Talvez o principal impacto no Estado seja com relação aos ventos, que mudam de direção ao longo do dia, com rajadas mais fortes na região litorânea (perto dos 50 km/h).



Fonte e mais informações:

www.simepar.br

Assessoria de Imprensa

Boletim semanal ressalta início do plantio da soja

Com o fim do vazio sanitário para a cultura da soja, nesta quinta-feira (10), produtores do Paraná já podem ir a campo para o plantio. Esse é um dos assuntos do Boletim Semanal de Conjuntura Agropecuária, referente à semana de 6 a 11 de setembro. O documento é produzido por técnicos do Departamento de Economia Rural (Deral), da Secretaria de Estado da Agricultura e do Abastecimento

Fonte e mais informações:

www.agricultura.pr.gov.br

Agência de Notícias do Paraná

Estado vai isentar empresas que colaborarem com o processo eleitoral

O Governo do Paraná vai colaborar com o processo de eleições municipais deste ano para garantir maior segurança para mesários e eleitores em meio à pandemia do novo coronavírus. Atendendo a uma resolução do Conselho Nacional de Política Fazendária (Confaz), o Estado vai isentar do Imposto sobre Circulação de Mercadorias e Serviços (ICMS) as empresas que doarem equipamentos de proteção como máscaras, álcool em gel e face shields.

Fonte e mais informações:

WWW.AEN.PR.GOV.BR