

Serviço de Informação Diária

Para acessar mais
Fotos, clique aqui



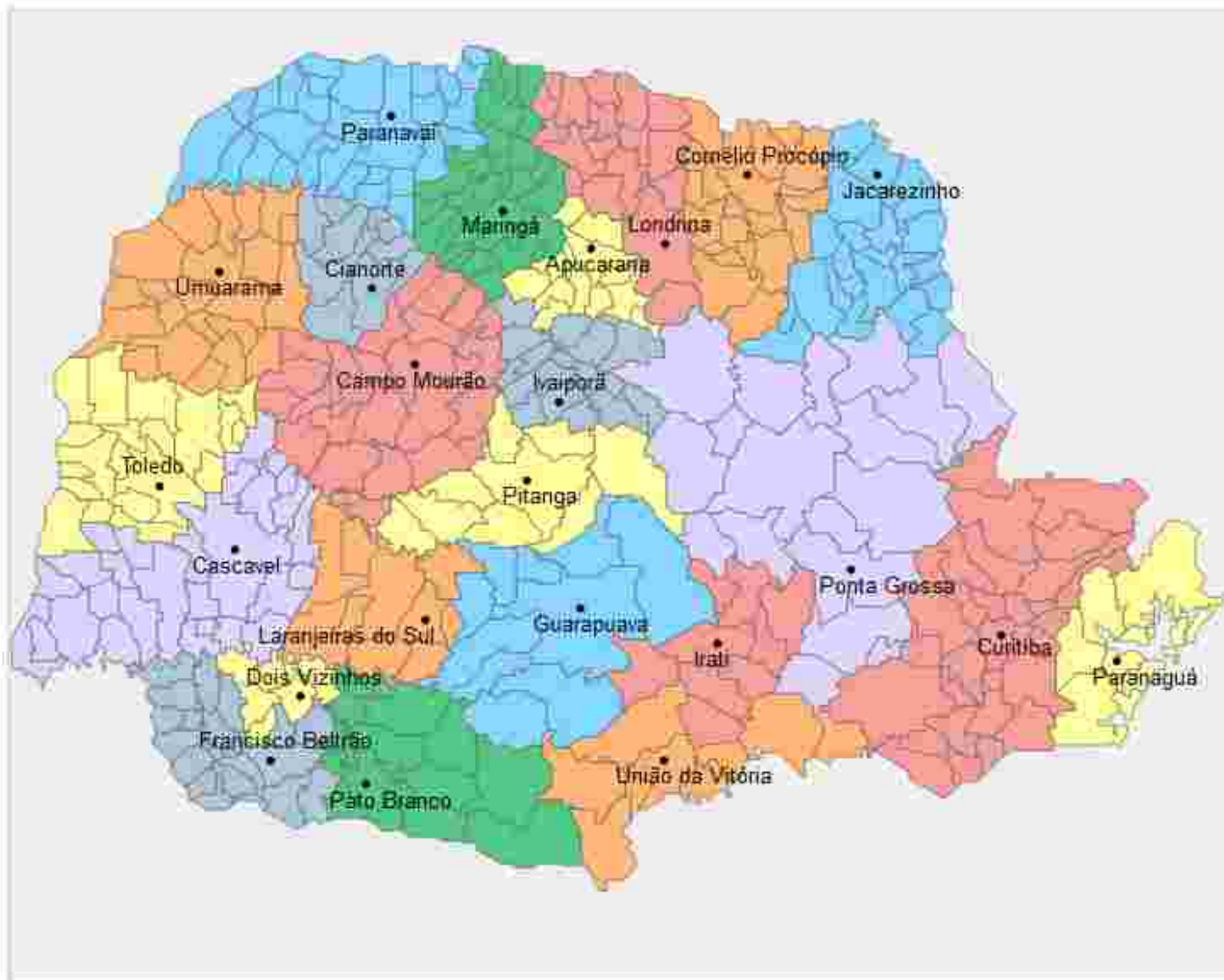
Foto: Trigo em maturação no município de São Jerônimo da Serra-Pr – Paulo Roberto A. Miléo



Edição e Publicação:
SEAB/DERAL

16/09/2020

Núcleos Regionais da SEAB



Nota: Para Acessar a Página do Núcleo Regional, click no link: <https://bit.ly/2DZuUEs> e no Mapa em qualquer município da jurisdição do Regional.



Divisão de todos os Municípios do Estado por ordem de Núcleo Regional: <https://bit.ly/2PgA0xO>
Divisão de todos os Municípios do Estado por ordem alfabética: <https://bit.ly/2FWVW1S>

Ivaiporã

Dia parcialmente nublado pela manhã com temperatura amena, em torno de 15°C, podendo chegar a 31°C, no período da tarde, com abertura de sol intenso.

Ocorrência de baixa umidade do ar e altas temperaturas, com forte risco de queima nas lavouras de trigo já totalmente secas. A colheita desta cultura está acelerada devido a falta de umidade e muito sol, restando 40% para serem colhidas. Houve queda de rendimento devido a estiagem ocorrida na fase de início do desenvolvimento e a falta de perfilhamento.

O milho segunda safra está na fase final de colheita, restando cerca de 10% a ser efetuado. O rendimento está dentro da média esperada que era de 5000 kg/ha. Algumas lavouras superaram este rendimento e motivaram os produtores a optar pela cultura na próxima safra, aliada aos bons preços.

A soja deverá ter um incremento em seu plantio em 4%, ocupando áreas de milho safra normal e do feijão das águas.

Londrina

Londrina e região tempo seco, com boa insolação, sem possibilidade de chuva, temperatura devendo variar de 14°C até 30°C, no período da tarde, segundo o Climatempo.

As condições climáticas atuais estão favorecendo a colheita do milho segunda safra que atualmente encontra-se com mais de 90% da área já colhida. Em relação ao trigo o número aproximado é de 70%.

Com as previsões apontando a possibilidade de chuva para os próximos dias, mesmo sendo de forma isolada e com pouca intensidade, os produtores estão focados na colheita das duas principais culturas desta época, principalmente a do trigo, que é mais susceptível à queda de qualidade quando ocorre chuva em fase de colheita.

As demais culturas, a exemplo das pastagens, vêm sofrendo bastante pela falta de umidade no solo. A ocorrência de queimadas na região tem sido uma constante em função do clima seco.

Laranjeiras do Sul

Manhã de céu claro e temperatura amena. As últimas chuvas mais intensas foram no dia 19 de agosto, e segundo a Somar Meteorologia não devemos ter precipitações significativas antes do final do mês de setembro.

No campo ocorreram as primeiras colheitas de trigo. Cerca de 2% das áreas foram colhidas, com média de produtividade variando entre 110 e 120 sacas/alqueire. Essas produtividades iniciais revelam o impacto da estiagem ao longo do ciclo da cultura, mas o percentual colhido ainda é baixo para conclusões sobre o tamanho dessa safra.

Em relação ao plantio de milho verão, estimamos que 16% das áreas foram semeadas até o momento. Houve plantio de lavouras logo após as chuvas de agosto, e também algumas áreas plantadas no início de setembro. As áreas plantadas em agosto tiveram boa germinação, com parte das áreas com bom desenvolvimento, e parte das áreas com pressão de pragas como a lagarta. As áreas plantadas no começo de setembro, que são menores, tiveram germinação desuniforme, e estão sendo bastante castigadas pela estiagem.

Paranavaí

Manhã de sol em toda a região e sem previsão de chuvas. Temperaturas variando entre 20°C e 36°C. A falta de chuva está dificultando o início do plantio das culturas de verão, principalmente da cultura da soja, preocupando os produtores.

Com a falta de umidade no solo, a colheita de mandioca também vem sendo realizada com certa dificuldade. Os produtores estão aguardando chuvas para poderem dar continuidade ao plantio das áreas novas e a expectativa para a safra 2020/2021 é de haver um aumento de oferta de matéria-prima significativa.

A colheita de milho safrinha avança e os rendimentos médios obtidos por hectare continuam bem abaixo do esperado.

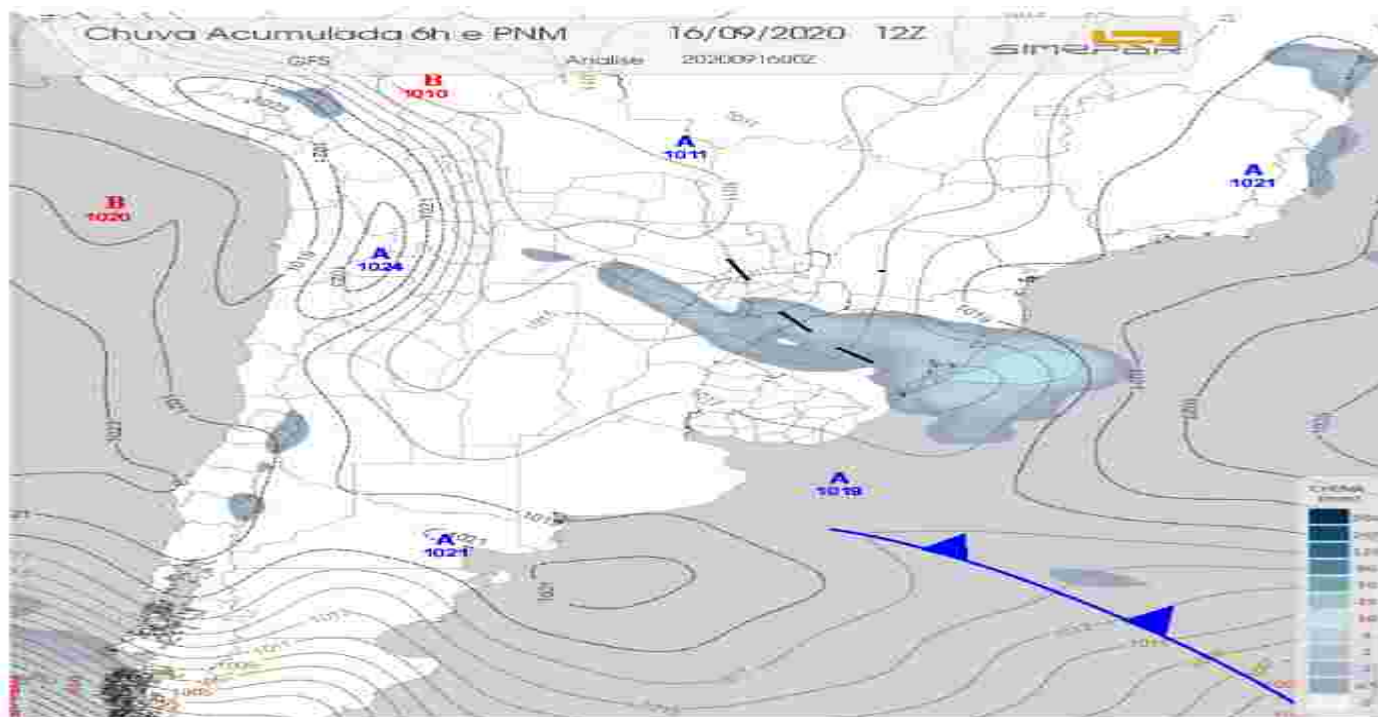
O plantio do arroz irrigado no sistema pré - germinado vem sendo realizado dentro do previsto e com a valorização do produto no mercado, poderemos ter um pequeno aumento nas áreas a serem cultivadas na safra 2020/2021.

As áreas de pastagens continuam com baixa produção de massa verde dificultando o manejo do gado.

O preço recebido pela arroba do boi continua valorizado, gerando dificuldades na reposição do rebanho.

Condições do Tempo 24h

Quarta-feira amanhece frio entre os Campos Gerais e RMC, mas esquenta durante o dia. No litoral teremos mais um dia com muita nebulosidade. No interior o sol aparece desde cedo, e as temperaturas seguem elevadas. No noroeste e no norte valores passam facilmente dos 30°C. À noite há previsão de chuvas isoladas, rápidas, entre o sudoeste e o sul paranaense, próximo a Santa Catarina.



Fonte e mais informações:

www.simepar.br

Condições do Tempo 48h

Uma frente fria avança sobre o estado do Paraná e muda o tempo em todas as regiões do Estado. As chuvas ocorrem primeiramente sobre as regiões Oeste, Sudoeste e áreas mais próximas de Santa Catarina. Entre a tarde e a noite as áreas de instabilidade se desenvolvem sobre a metade norte e o centro leste do Paraná. As chuvas previstas são mal distribuídas e o volume é baixo, contudo, em alguns momentos há previsão de incidência de raios.

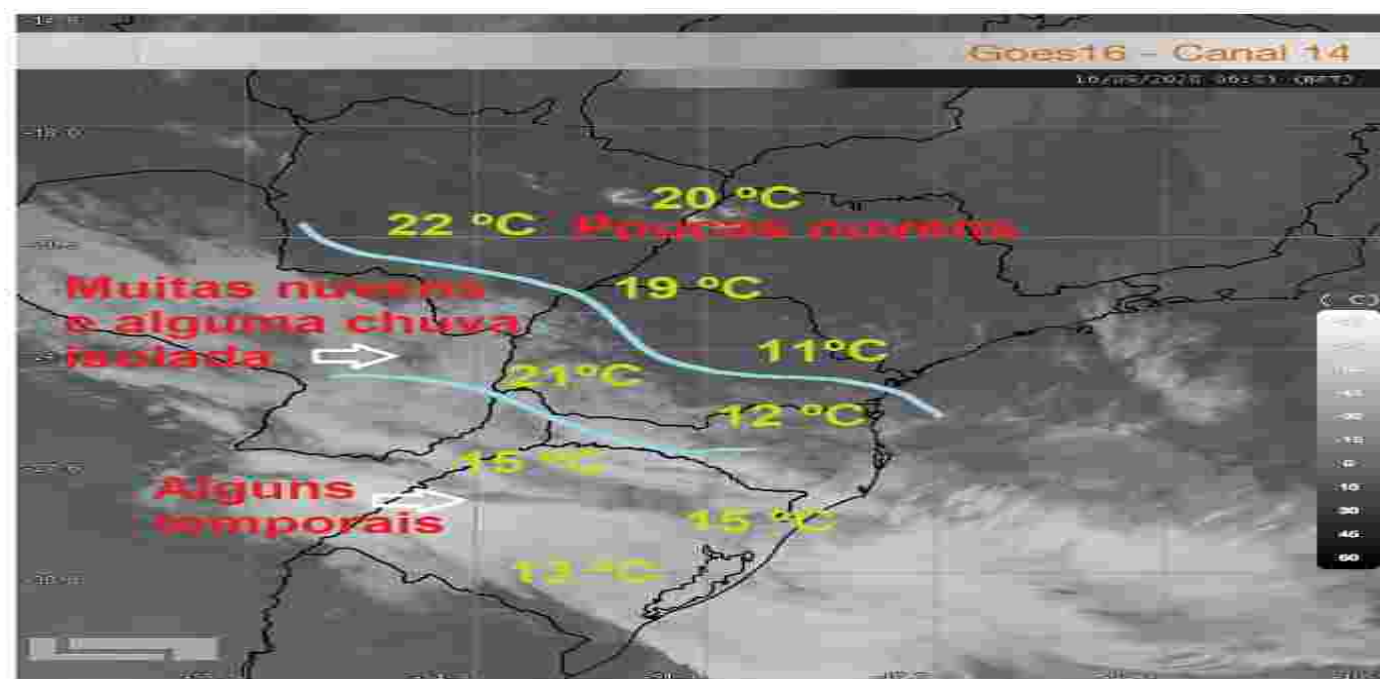
Fonte e mais informações:

www.simepar.br

Palavra do meteorologista

Fernando Mendonça Mendes - Atualizado às 06 h 42 min

O dia amanhece no Paraná com mais nuvens entre o oeste e sudoeste e alguma chuva isolada nestes setores. A nebulosidade diminui mais para norte e centro do estado, com poucas nuvens nestas áreas do Paraná. No Leste entre a região metropolitana de Curitiba e as praias mais nuvens também e nas estradas pode formar algum nevoeiro. Na imagem de satélite, destaca-se alguns valores médios de temperatura na última hora em setores do sul e sudeste do país e também no Mato Grosso do Sul.



Fonte e mais informações:

www.simepar.br

Assessoria de Imprensa

Laboratório de Inovação i-Lab Agro tratará da experiência da Enap

O Sistema Estadual de Agricultura do Paraná realiza, nesta quarta-feira (16), mais um webinar de sensibilização sobre a implantação do Laboratório de Inovação i-Lab Agro. Esta é a primeira experiência de um laboratório nestes moldes voltado ao tema agro dentro do setor público brasileiro. No evento desta quarta-feira, será apresentada a experiência do GNova, o laboratório de inovação pioneiro no governo federal.

Os webinários, que são realizados todas as quartas-feiras de setembro, até meados de outubro, às 19 horas, são parte da estratégia. Neles são apresentadas experiências desenvolvidas no Brasil e no exterior. O evento pode ser acompanhado por meio do canal da Escola de Liderança no Youtube: bit.ly/youtube-elp

Fonte e mais informações:

www.agricultura.pr.gov.br

Agência de Notícias do Paraná

Bombeiros do Paraná vão ajudar no combate a incêndio no Pantanal

As forças de segurança do Paraná vão colaborar no combate às queimadas na região do Pantanal, no Mato Grosso do Sul. Por determinação do governador Carlos Massa Ratinho Junior, 31 bombeiros militares chegam nesta terça-feira (15) a Campo Grande. Na quarta (16), o grupo se desloca para Corumbá, base fixa da comitiva paranaense no Estado vizinho, começando os trabalhos de campo.

Fonte e mais informações:

WWW.AEN.PR.GOV.BR