

Serviço de Informação Diária

Para acessar mais
Fotos, clique aqui



Foto: Produção de trigo no município de Campo Magro – Pr – Marcelo da Silva Gomes

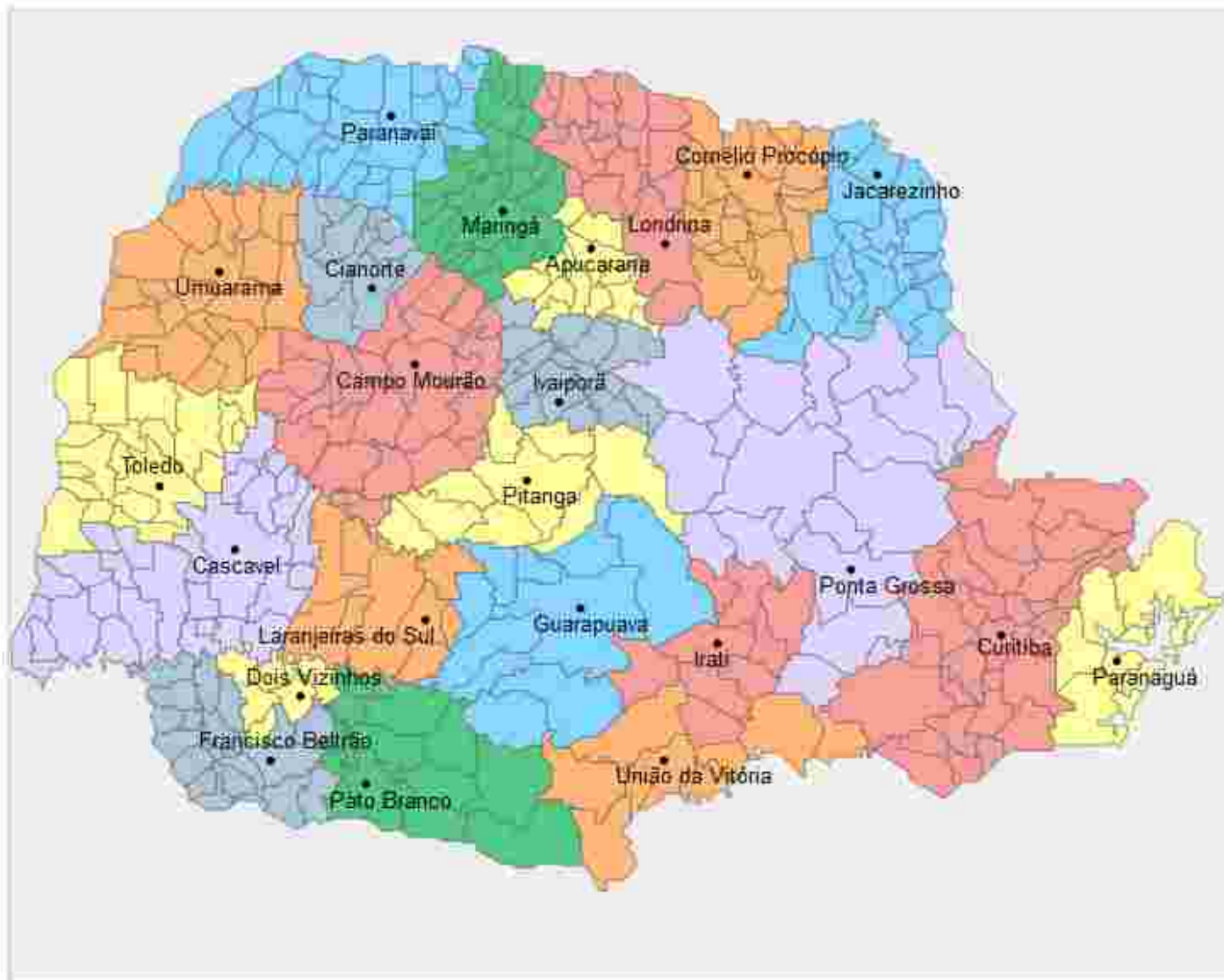


Edição e Publicação:
SEAB/DERAL



17/09/2020

Núcleos Regionais da SEAB



Nota: Para Acessar a Página do Núcleo Regional, click no link: <https://bit.ly/2DZuUEs> e no Mapa em qualquer município da jurisdição do Regional.



Divisão de todos os Municípios do Estado por ordem de Núcleo Regional: <https://bit.ly/2PgA0xO>
Divisão de todos os Municípios do Estado por ordem alfabética: <https://bit.ly/2FWVW1S>

Jacarezinho

Tempo quente e seco, segundo o Simepar, previsão de pancadas esparsas de chuva para o final de semana.

Favorecida pelas condições climáticas, a colheita do milho 2ª safra e do trigo devem fechar a semana, respectivamente, com aproximadamente 70% e 30% de suas áreas colhidas. O feijão 1ª safra está sentindo os efeitos da seca.

Pato Branco

Segundo a previsão meteorológica para o dia de hoje, à região terá um pequeno volume de chuvas, porém essa previsão não é muito consistente. Nas primeiras horas da manhã já tivemos algumas garoas e o céu está encoberto com boas possibilidades de ocorrerem essas chuvas.

Tendo em vista essa condição, muitos produtores durante os últimos dias correram o risco e efetivaram o "plantio no pó", tanto de milho como de soja esperando essas chuvas para a germinação inicial. As últimas ocorrências registradas foram no dia 22/08 e aproveitando a umidade, o plantio de milho acelerou, porém acabou sendo paralisado, e essas primeiras lavouras já começaram a sentir o efeito da estiagem.

Essas chuvas também são aguardadas pelas culturas de inverno, que também já começam a sentir os efeitos de estiagem.

Pitanga

A região de Pitanga amanheceu com sol e aumento de nuvens, com temperatura mínima de 14° C, podendo chegar aos 25° C no período da tarde. Pancadas de chuvas à tarde (4,0 mm), segundo o Climatempo.

A colheita do trigo está acelerada na região, apesar da seca estão apresentando boas produtividades. Temos 5% da área colhida de um total estimado de 55.000 hectares. As perspectivas são boas para safra 20/21, porém, a preocupação é maior neste início do plantio devido a baixa umidade, que pode prejudicar a germinação das culturas de verão, principalmente soja e milho.

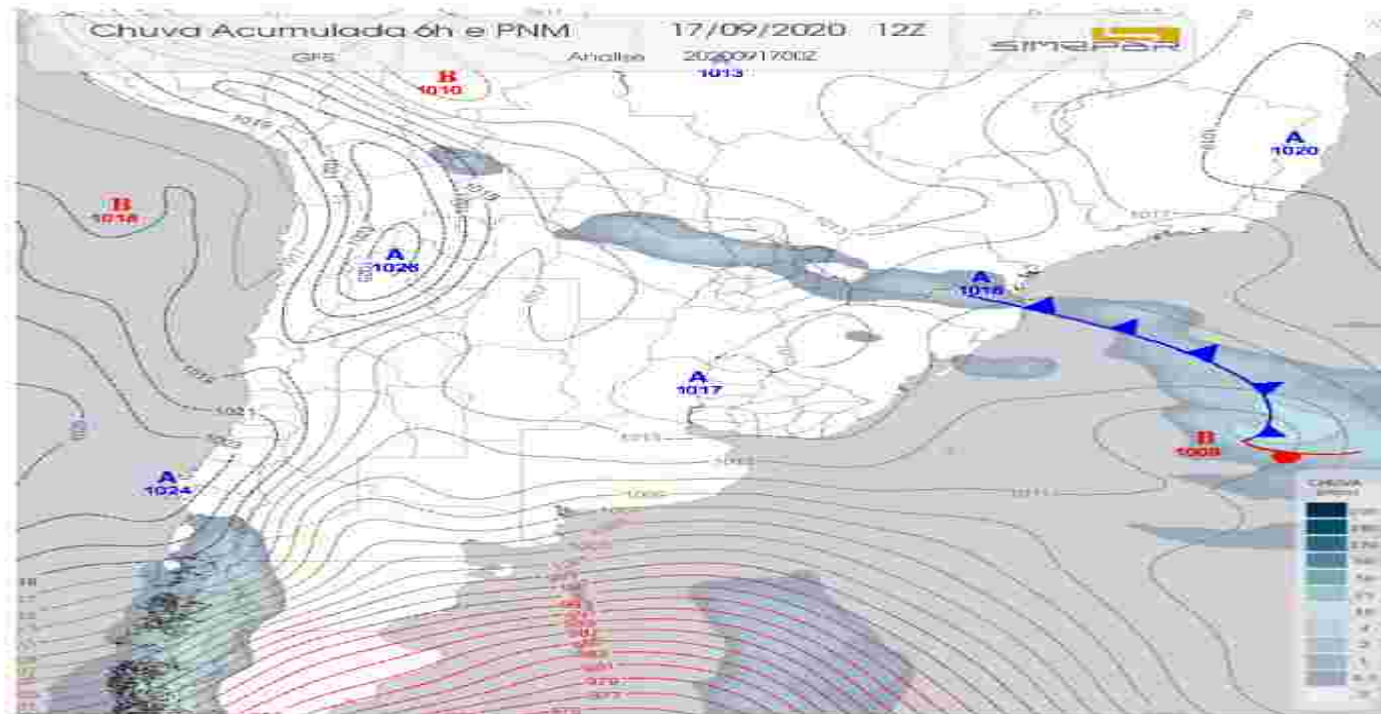
O milho 2ª safra encontra-se com 98% colhido de uma área estimada de 7.370 hectares.

A cultura da cevada vem apresentando um bom desenvolvimento e encontra-se em nas seguintes fases: 5% de desenvolvimento vegetativo, 65% em floração e 30% em frutificação, de uma área estimada de 770 hectares.

As pastagens apresentam baixa produção de massa verde, prejudicando a alimentação dos animais devido ao longo período seco, além de apresentar alto risco de queimadas.

Condições do Tempo 24h

A quinta-feira será de tempo instável. Entre áreas de fronteira com o Paraguai, Argentina e Santa Catarina o tempo fica instável desde a madrugada com ocorrência de chuvas fracas a moderadas e incidência de algumas trovoadas. A partir da tarde a instabilidade aumenta sobre os setores mais a norte e leste do Estado.



Fonte e mais informações:

www.simepar.br

Condições do Tempo 48h

A sexta-feira volta a apresentar tempo estável em quase todas as regiões do Paraná. As áreas de instabilidade se afastam para o alto-mar, porém ventos úmidos predominam de sudeste e transportam muita umidade para o setor leste.

O padrão de tempo favorece para a formação de nuvens baixas e ocorrência de chuvas leves em alguns momentos.

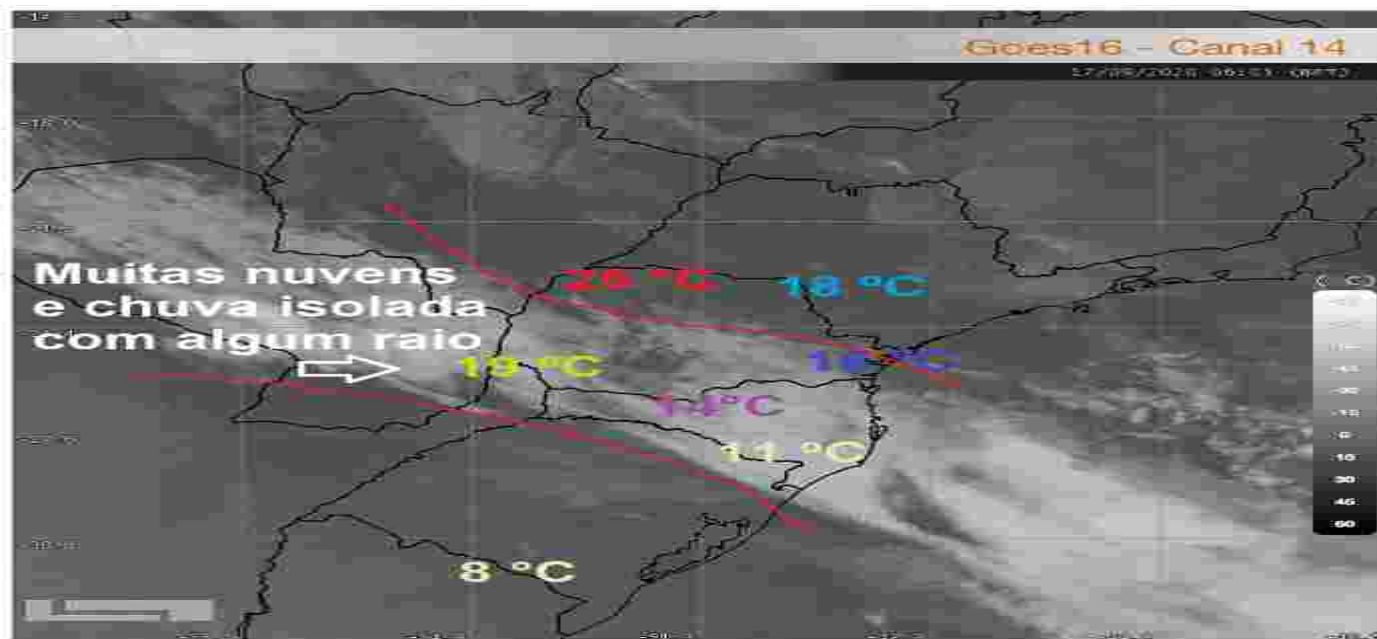
Fonte e mais informações:

www.simepar.br

Palavra do meteorologista

Fernando Mendonça Mendes – Atualizado às 06 h 42 min

O tempo apresenta mudança no Paraná, o deslocamento de uma frente fria pelo sul do país, já causa chuvas nos estados em alguns setores. No momento principalmente entre pontos do oeste e no sul. As chuvas são irregulares, mas no estado, um pouco mais distribuídas no Paraguai, próximo da fronteira com o Brasil.



Fonte e mais informações:

www.simepar.br

Assessoria de Imprensa

Adapar orienta sobre proibição de agrotóxicos com Paraquat

Agência de Defesa Agropecuária do Paraná (Adapar) está intensificando as orientações a produtores rurais e comerciantes sobre a proibição do uso e comercialização de agrotóxicos com o ingrediente Paraquat. A proibição, determinada pela Agência Nacional de Vigilância Sanitária (Anvisa), passa a valer a partir do dia 22 (RDC nº177 e da RDC nº190, de 2017). Esse produto é classificado como extremamente tóxico. A partir do final de 2017, a Anvisa impôs restrições à aplicação de agrotóxicos com ingrediente ativo Paraquat para algumas culturas e equipamentos de aplicação.

Fonte e mais informações:

www.agricultura.pr.gov.br

Agência de Notícias do Paraná

Recuperação de trecho urbano da PR-092 movimentada economia em Doutor Ulysses

A economia do município, que tem cerca de 5,8 mil habitantes, é baseada na agricultura e na extração de madeira, o que gera um alto fluxo de veículos pesados na região. Mais de 80 caminhões percorrem o trecho diariamente. A estimativa da prefeitura é que 50% dos trabalhadores de Doutor Ulysses estejam empregados direta ou indiretamente em empresas ligadas à área de reflorestamento ou ao cultivo de poncã. A cidade é uma das grandes produtoras nacionais da fruta.

Fonte e mais informações:

WWW.AEN.PR.GOV.BR