

# Serviço de Informação Diária

Foto: Colheita de soja em Nova América da Colina Pr – Paulo R. A. Miléo

Para acessar mais  
Fotos, clique aqui



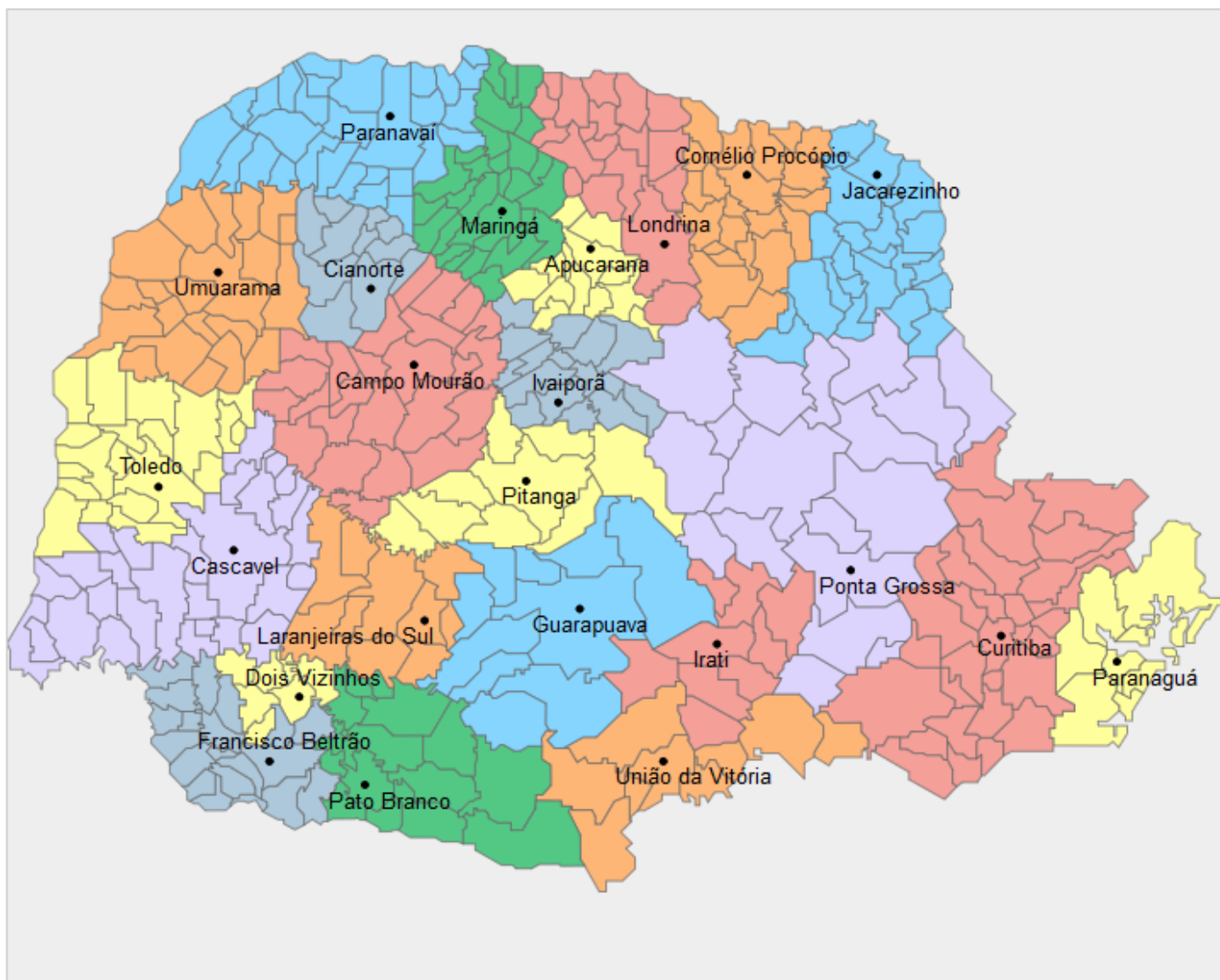
**Edição e Publicação:**  
**SEAB/DERAL**

*Claudia M I Justi*



**31/03/2022**

# Núcleos Regionais da SEAB



Divisão de todos os Municípios do Estado por ordem de Núcleo Regional: <https://bit.ly/3a1vYXu>



Divisão de todos os Municípios do Estado por ordem alfabética: <https://bit.ly/32IMaOR>

# Jacarezinho

**Hoje, amanheceu com céu encoberto e possibilidade de ocorrência de chuvas durante o dia, segundo o Simepar. Durante a semana tivemos ocorrência de chuvas em algumas localidades, acompanhadas de ventos fortes.**

**As lavouras de milho 2ª safra estão com bom desenvolvimento beneficiadas pelas condições climáticas.**

**Cafeicultores estão preparando o início da colheita. A arruação nas lavouras teve início nos últimos dias e deve estender-se até o final deste mês.**

# Paranaguá

**Hoje, o dia amanheceu com condições de tempo nublado e com chuviscos. Segundo o Simepar, as temperaturas deverão variar entre 16°C e 22°C.**

**Tem chovido regularmente na região beneficiando o desenvolvimento das culturas, especialmente as hortaliças recém plantadas. As culturas de milho e arroz estão em fase final de colheita.**

**Esta semana, a Administração dos Portos do Paraná confirmou as obras de implantação de novas esteiras transportadoras nos berços 208, 209 e 211, com investimento de R\$ 800 milhões da iniciativa privada, das empresas Rocha e Fertipar. As novas estruturas de correias serão instaladas no cais comercial, que é público. A descarga de fertilizantes ficará ainda mais ágil e atrativa para quem opera no Porto de Paranaguá.**

# Pato Branco

**Tivemos chuvas durante a semana em todo o Núcleo Regional. Essa frente fria fez a temperatura cair a mínima de 10° nesta madrugada e com presença de ventos. No acumulado deste mês de março, às chuvas médias na região foram entre 180,0 à 250,0 mm, porém na Estação do IDR -PR de Pato Branco esse volume acumulado foi de 400,0 mm. Esse volume recompõe momentaneamente o nível de fontes de água nas propriedades.**

**Mesmo diante deste cenário climático, a colheita da 1ª safra evolui. Para a soja o percentual colhido até agora é abaixo do verificado em igual período do ano passado (81% e 89% respectivamente), porém o que se salienta é que o início da colheita foi acelerado, permitindo uma área maior colhida mais cedo.**

**Para o milho esse ritmo de colheita tendo sido normal. Até o momento, em torno de 92% da área foi colhida. Esse volume todo de chuvas tem oferecido uma condição de sustentação para as lavouras de 2ª safra ( milho e feijão), cujas áreas são as maiores já plantadas até agora, no histórico do Núcleo Regional e as expectativas são de que teremos uma safra com boa produtividade. No entanto, algumas possíveis consequências devido ao frio destes últimos dias, pode alterar este cenário.**

*Equipe técnica: Ivano Luiz Carniel e Andressa Cristina de Castro.*

# Pitanga

**A região de Pitanga amanheceu com sol e muitas nuvens. Previsão de chuva o dia todo, com temperatura mínima de 12° C e poderá chegar aos 19° C, no período da tarde. Probabilidade de chuva 98 % (15,1 mm), segundo o Simepar.**

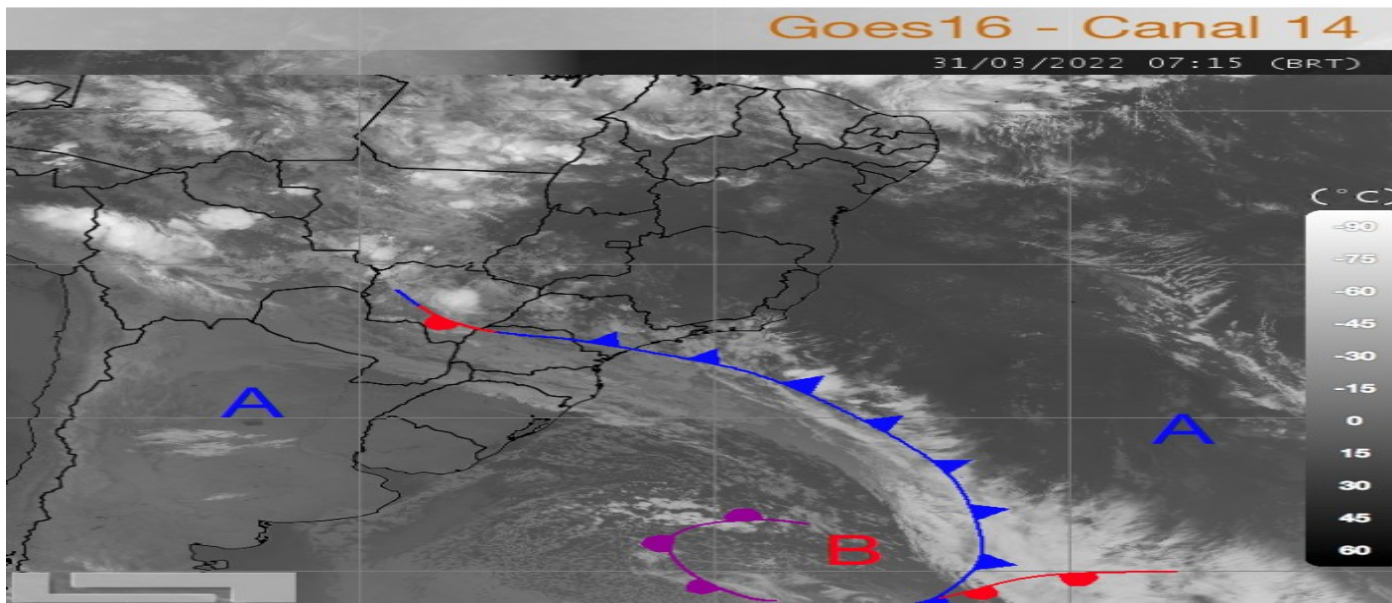
**A colheita de milho está em 90 %, com rendimento médio de 7.200 kg/ha.**

**A colheita da soja está em torno de 77 %, apontando um rendimento médio de 2.300 kg/ha.**

**Após encerrado o plantio do milho segunda safra, a maioria das lavouras estão apresentando bom desenvolvimento, com expectativa de uma boa colheita.**

# Condições do Tempo 24h

Na quinta-feira ainda chove no estado de forma mais isolada. Alguns temporais ainda pode ocorrer, em pontos do centro em direção ao norte e leste. Na faixa litorânea chove a qualquer hora do dia. As temperaturas apresentam declínio e até faz um pouco de frio nas áreas mais próximas da divisa com Santa Catarina.



Fonte e mais informações:

[www.simepar.br](http://www.simepar.br)

# Condições do Tempo 48h

A instabilidade atmosférica prossegue em parte do estado do Paraná ao longo da sexta-feira, apesar do avanço da frente fria para o Sudeste do Brasil. Assim, ao longo do período são esperadas pancadas de chuvas isoladas do leste ao norte. Temperaturas mais amenas também são esperadas sobre a metade sul paranaense.

**Fonte e mais informações:**

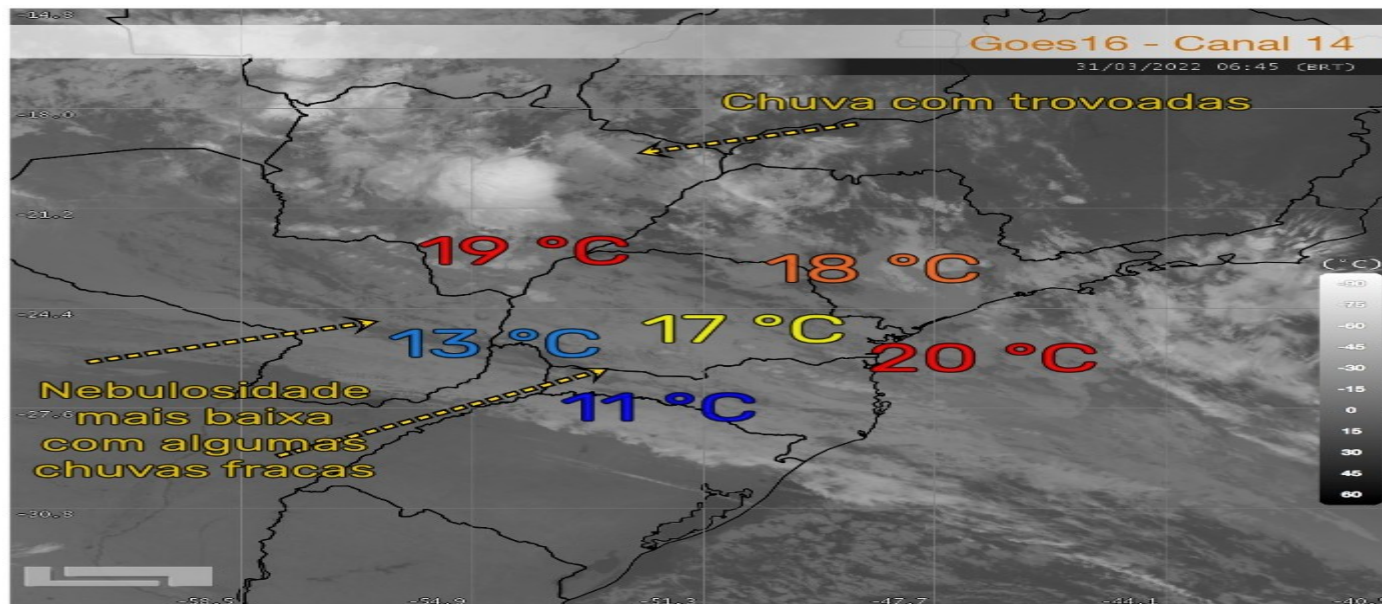
**[www.simepar.br](http://www.simepar.br)**



# Palavra do meteorologista

*Fernando Mendonça Mendes – Atualizado às 07 h 12 min*

Na região do Paraná predomina no céu muitas nuvens de característica baixa. Algumas chuvas de intensidade fraca também ocorrem associadas a estas nuvens, entre as regiões do estado. As temperaturas em média estão agradáveis, embora ligeiramente frio entre os setores oeste e sul do estado, com valores entre 10 e 13 °C.



Fonte e mais informações:

[www.simepar.br](http://www.simepar.br)

# Assessoria de Imprensa

## Paraná e Canadá confirmam interesse em expandir parcerias na agricultura e educação

O Paraná e o Canadá caminham para estreitar ainda mais as relações comerciais e de amizade. Um novo passo foi dado nesta quarta-feira (30) com a presença da embaixadora do Canadá no Brasil, Jennifer May, no Palácio Iguazu, em sua primeira visita ao Estado. Ela foi recebida por autoridades paranaenses tendo à frente o governador Carlos Massa Ratinho Junior. O Estado e o país já são tradicionais parceiros em diversas áreas. Um exemplo são os 18 convênios firmados entre sete universidades estaduais paranaenses e o Canadá, sendo Québec a principal parceira há mais de três décadas. Além disso, o encontro ocorreu em um momento oportuno para o aprofundamento da relação, principalmente em áreas como agricultura e educação.

*Acesse: <https://bit.ly/3iSCCDz>*

**Fonte e mais informações:**

**[www.agricultura.pr.gov.br](http://www.agricultura.pr.gov.br)**

# Agência de Notícias do Paraná

## Comitê do Governo acompanha introdução progressiva de orgânicos na alimentação escolar

Em 2021, o percentual de produtos de base agroecológica e orgânicos na alimentação escolar do Paraná foi de 10,5%, o que corresponde a 10.591.493 quilos de alimentos. De acordo com o Instituto Paranaense de Desenvolvimento Educacional (Fundepar), aproximadamente um milhão de alunos foram beneficiados com a alimentação mais saudável, o que é fundamental, pois se trata de uma população em fase de desenvolvimento.

*Acesse: <https://bit.ly/3ISb0Jg>*

**Fonte e mais informações:**

**WWW.AEN.PR.GOV.BR**

# Deu na Mídia

***5 fatos que vão mexer com o Agro em  
Abril***

*Acesse: <https://bit.ly/3wXxPJn>*

***5 dicas para melhorar a segurança da sua  
propriedade em pouco tempo***

*Acesse: <https://bit.ly/3wRTwu4>*

***Avanço de ar polar pode provocar  
geadas***

*Acesse: <https://bit.ly/36M8FT3>*