

Serviço de Informação Diária

Foto: Propriedade rural em Sapopema Pr – Paulo R. A. Miléo

Para acessar mais
Fotos, clique aqui



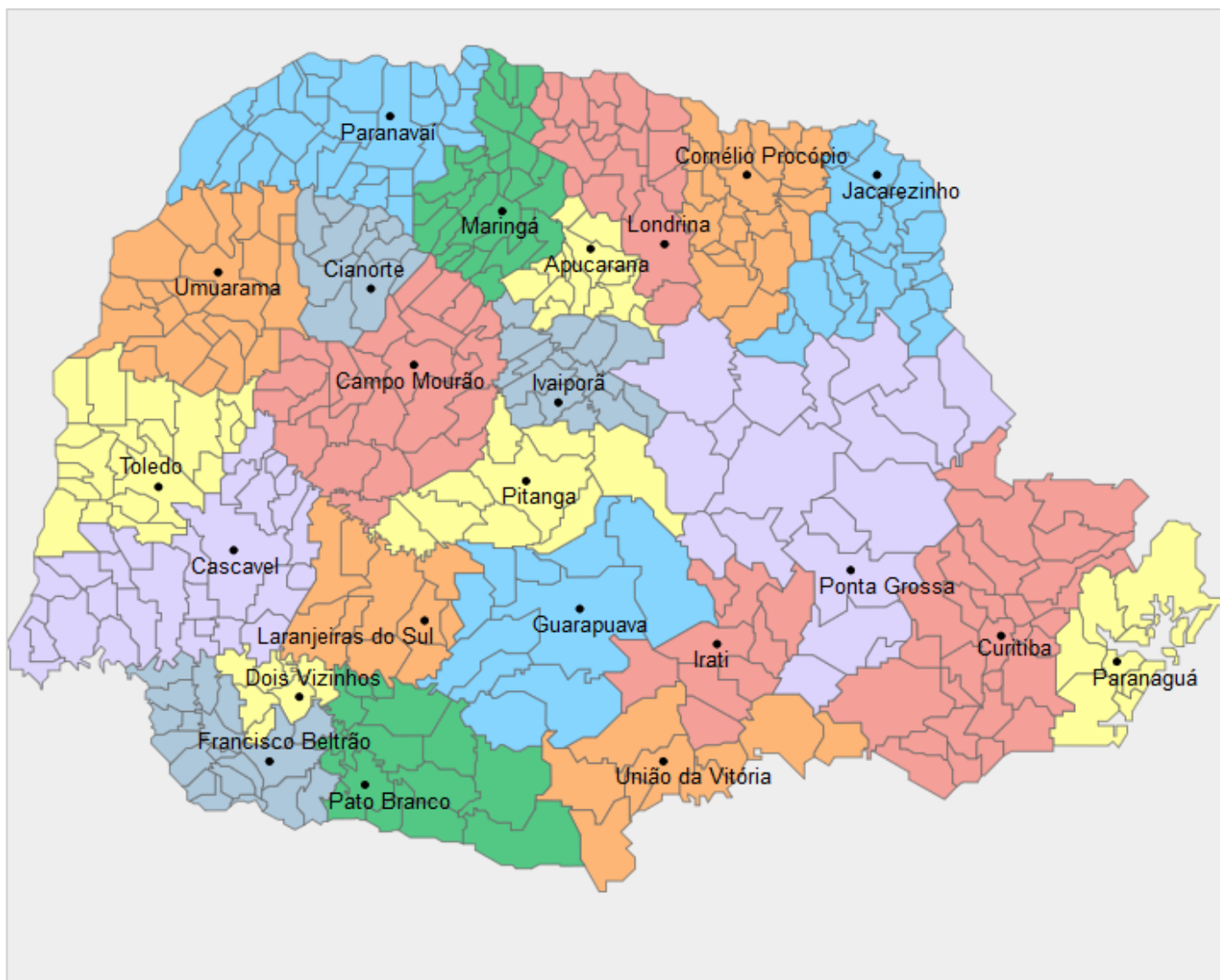
Edição e Publicação:
SEAB/DERAL

Claudia M I Justi

01/04/2022



Núcleos Regionais da SEAB



Divisão de todos os Municípios do Estado por ordem de Núcleo Regional: <https://bit.ly/3a1vYXu>



Divisão de todos os Municípios do Estado por ordem alfabética: <https://bit.ly/32IMaOR>

Ponta Grossa

Tempo bom até a metade da semana, com diversas atividades no campo, principalmente a colheita de soja.

A partir do período da tarde de quarta-feira, o tempo mudou e ocorreram chuvas, acompanhadas de fortes ventos, trovoadas e granizo em vários municípios da região. Os fortes ventos destelharam casas, provocaram quedas de árvores e danificaram fios de rede elétrica, na cidade de Ponta Grossa.

O tempo continuou nublado, com ocorrência de chuvas na quinta-feira e a previsão para hoje é de continuidade das chuvas, devendo diminuir a partir de sábado. As precipitações acumuladas no mês de março totalizaram 192 mm enquanto que o normal para o mês é de 125 mm, portanto um volume 53% acima do esperado.

Diante do exposto, as atividades agrícolas estão paralisadas. O excesso de umidade e a falta de insolação preocupam os produtores, podendo comprometer parte da soja que resta para colher, bem como o desenvolvimento das culturas de segunda safra, principalmente o feijão.

Equipe técnica: Cristovam Sabino Queiroz, Carlos Roberto Osternack, Luiz Alberto Vantropa Gil Oliveira da Costa Jr e André Luiz Iurko.

Cianorte

O dia amanheceu entre nuvens, com queda na temperatura e previsão de chuva para o dia todo. Segundo o Simepar, as temperaturas terão mínima de 15°C e máxima de 16°C, com umidade relativa do ar em torno de 90%.

A colheita da safra de verão caminha para o final, com cerca de 95% da área colhida. As perdas estão maiores que o esperado na cultura da soja e do milho. Até o momento, a soja acumula perdas em torno de 70% e o milho apresenta perdas próximas aos 60%.

O milho segunda safra está com cerca de 90% da área semeada, estando boa parte em fase de desenvolvimento vegetativo.

As pastagens e demais culturas tiveram boa recuperação devido ao volume de chuva dos últimos dias.

Maringá

O dia em Maringá amanheceu com ocorrência de chuvas. Temperatura mínima prevista de 17°C e máxima de 18°C. Segundo Simepar, há previsão de chuva para sábado e sol no domingo. A semana iniciou com tempo firme, porém na quarta-feira e quinta-feira houve ocorrência de chuvas na região.

A colheita de soja encontra-se praticamente encerrada na região, restando apenas algumas lavouras pontuais a serem colhidas.

A área estimada de milho segunda safra em 277.700ha, cerca de 99% foram semeadas. As lavouras estão apresentando bom desenvolvimento vegetativo. Segundo os técnicos de campo, os produtores estão realizando aplicações de defensivos agrícolas para controle de pragas e doenças.

O início do plantio de trigo (safra 2022) está previsto para segunda quinzena de abril. Os cafezais encontram-se com cerca de 95% em fase de frutificação e 5% em maturação.

A condição climática das últimas semanas, com chuvas regulares têm favorecido o bom desenvolvimento da cana-de-açúcar, mandioca, pastagens e sericicultura.

Ponta Grossa

Tempo bom até a metade da semana, com diversas atividades no campo, principalmente a colheita de soja.

A partir do período da tarde de quarta-feira, o tempo mudou e ocorreram chuvas, acompanhadas de fortes ventos, trovoadas e granizo em vários municípios da região. Os fortes ventos destelharam casas, provocaram quedas de árvores e danificaram fios de rede elétrica, na cidade de Ponta Grossa.

O tempo continuou nublado, com ocorrência de chuvas na quinta-feira e a previsão para hoje é de continuidade das chuvas, devendo diminuir a partir de sábado. As precipitações acumuladas no mês de março totalizaram 192 mm enquanto que o normal para o mês é de 125 mm, portanto um volume 53% acima do esperado.

Diante do exposto, as atividades agrícolas estão paralisadas. O excesso de umidade e a falta de insolação preocupam os produtores, podendo comprometer parte da soja que resta para colher, bem como o desenvolvimento das culturas de segunda safra, principalmente o feijão.

Equipe técnica: Cristovam Sabino Queiroz, Carlos Roberto Osternack, Luiz Alberto Vantropa Gil Oliveira da Costa Jr e André Luiz Iurko.

Toledo

Não tivemos ocorrência de chuva na regional e a temperatura permaneceu alta até na quarta-feira, com queda na quinta e sexta-feira. Hoje, temperatura entre 15° e 24°.

As condições do milho 2ª safra são consideradas boas, porém o índice de infestação de cigarrinhas e percevejos foi alta. Foram feitas várias aplicações para controle das mesmas, mas os técnicos observaram que esses ataques podem apresentar danos futuramente. As fases são: 75% em desenvolvimento vegetativo; 20% em floração e 5% em frutificação.

União da Vitória

O início da semana foi de tempo bom e com avanço na colheita de soja na segunda e na terça-feira, porém com chuva na quarta-feira que paralisou os trabalhos no campo, até o momento. O total de precipitação foi de 10,8 mm.

Hoje, tempo nublado e com declínio na temperatura. Desta forma, os produtores aguardam melhoria nas condições climáticas para retomada das atividades.

Atualizações DERAL

Preços Semanal – recebido e atacado

Preços Mensal – recebido, atacado e varejo

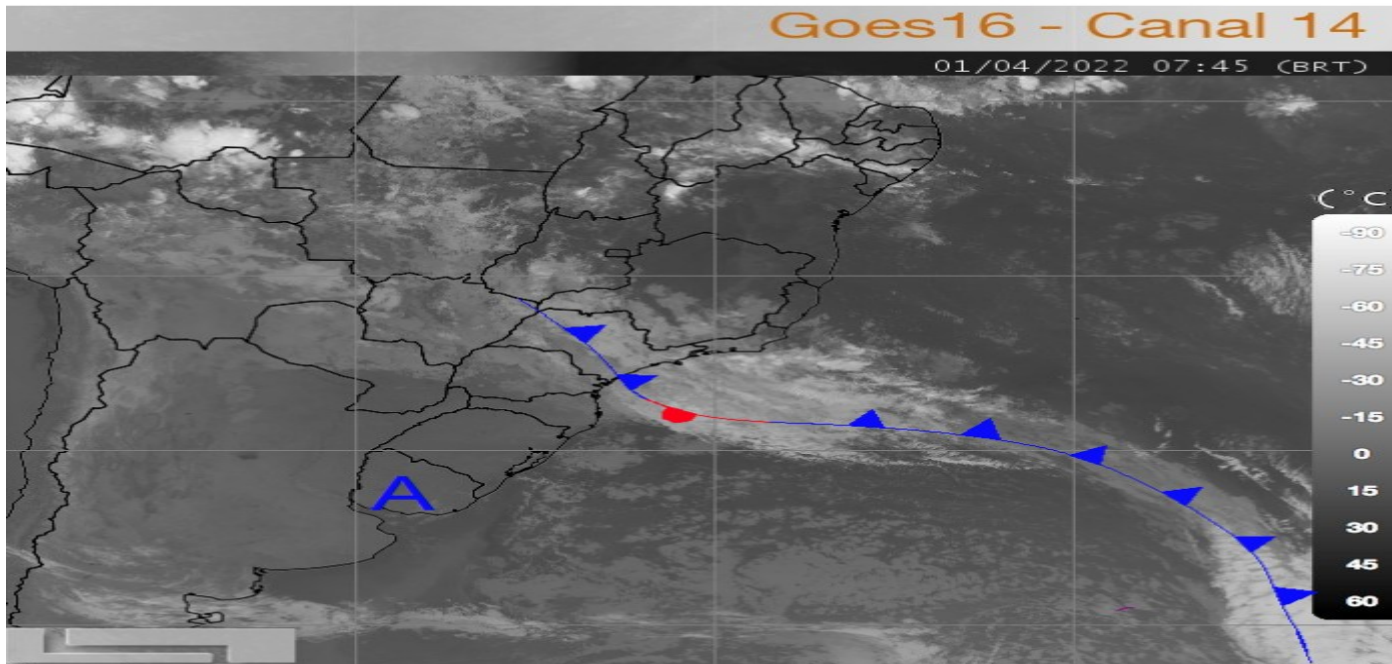
Acesse: <https://www.agricultura.pr.gov.br/deral/precos>

Boletim Semanal – 11/2022

Acesse: <https://bit.ly/3iXB9f2>

Condições do Tempo 24h

A instabilidade atmosférica prossegue em parte do estado do Paraná ao longo da sexta-feira, apesar do avanço da frente fria para o Sudeste do Brasil. Assim, ao longo do período são esperadas algumas chuvas isoladas e principalmente entre parte do leste e norte. Temperaturas mais amenas também são previstas no Paraná, embora um pouco frio pela manhã e noite.



Fonte e mais informações:

www.simepar.br

Condições do Tempo 48h

No sábado, a circulação dos ventos oceânicos deve manter a concentração de nebulosidade, principalmente sobre a RMC e o Litoral, com algumas garoas ocasionais. Nas outras regiões do Paraná a nebulosidade diminui e o sol volta a aparecer em muitas cidades. Gradativamente o frio perde força e as temperaturas se elevam.

Fonte e mais informações:

www.simepar.br

Palavra do meteorologista

Fernando Mendonça Mendes – Atualizado às 06 h 29 min

Tempo instável com algumas chuvas no Paraná. Principalmente entre porções que vão do norte/nordeste ao leste do Estado, ocorrem algumas chuvas, com características de intensidade mais fracas, porém, um pouco persistentes em determinados setores.



Fonte e mais informações:

www.simepar.br

Assessoria de Imprensa

Deral divulga estimativa da safra de inverno e atualiza dados das principais culturas

A safra de grãos 2021/2022 no Paraná poderá somar 36,2 milhões de toneladas, volume 8% superior ao do ciclo passado. A área total, de 10,82 milhões de hectares, é 3% maior. As informações são do Departamento de Economia Rural (Deral), da Secretaria de Estado da Agricultura e do Abastecimento.

O relatório mensal, divulgado nesta quinta-feira (31), inclui a primeira estimativa da safra de inverno, cuja produção deve ser de 4,75 milhões de toneladas em 1,54 milhão de hectares. Do total, 3,87 milhões de toneladas correspondem ao trigo, volume 21% maior do que na safra passada. A área de cultivo de trigo deve ter uma redução de 4% na comparação com o ano anterior - totalizando 1,17 mil hectares.

Acesse: <https://bit.ly/3tYeRQF>

Fonte e mais informações:

www.agricultura.pr.gov.br

Agência de Notícias do Paraná

Pesquisas do IDR-Paraná buscam tecnologias para impulsionar a agricultura orgânica

O Instituto de Desenvolvimento Rural do Paraná — Iapar-Emater (IDR-Paraná) faz pesquisas em agroecologia há mais de 30 anos. Já em 2004, o antigo Iapar criou um programa específico para reunir todos os projetos relacionados ao assunto, que se encontravam dispersos nas diversas linhas de investigação científica da instituição.

“O objetivo é desenvolver tecnologias para o sistema orgânico na agropecuária, que permitam a produção sustentável de alimentos com qualidade e proporcionem rentabilidade ao produtor”, explica a engenheira agrônoma e diretora de Pesquisa e Inovação do IDR-Paraná, Vania Moda Cirino. “Essas tecnologias também podem ser usadas em outros sistemas produtivos”, informa.

Acesse: <https://bit.ly/3qTA7oV>

Fonte e mais informações:

WWW.AEN.PR.GOV.BR

Deu na Mídia

Tendência é de queda nos preços do boi gordo, diz especialista

Acesse: <https://bit.ly/3tXQx1p>

Novos preços mínimos da laranja, trigo e café da safra 2022/2023 são divulgados

Acesse: <https://bit.ly/3qPv2hp>

Quem é Marcos Montes, novo ministro da Agricultura?

Acesse: <https://bit.ly/3DDvXXu>