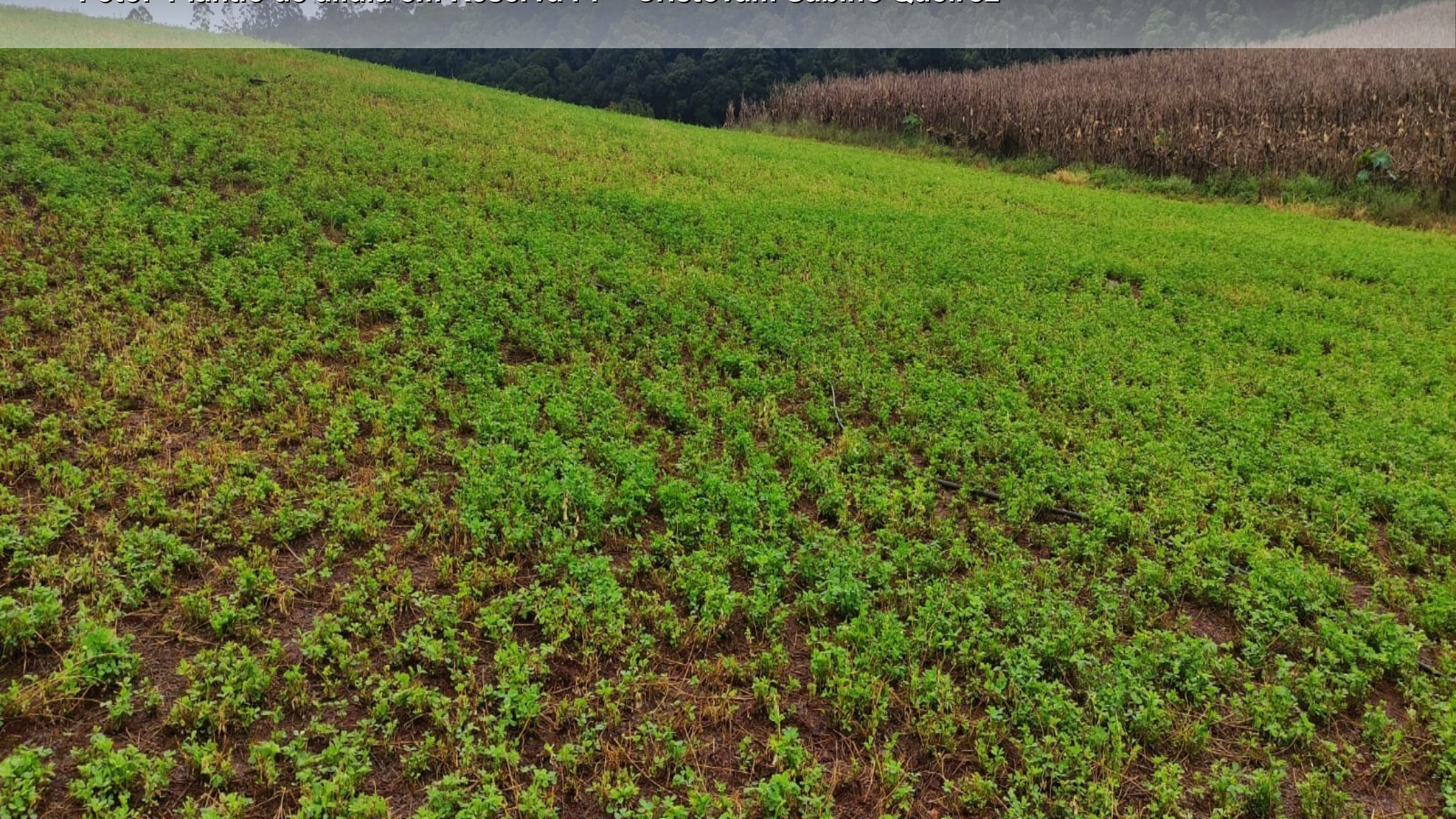


# Serviço de Informação Diária

Para acessar mais  
Fotos, clique aqui



Foto: Plantio de alfafa em Reserva Pr – Cristovam Sabino Queiroz



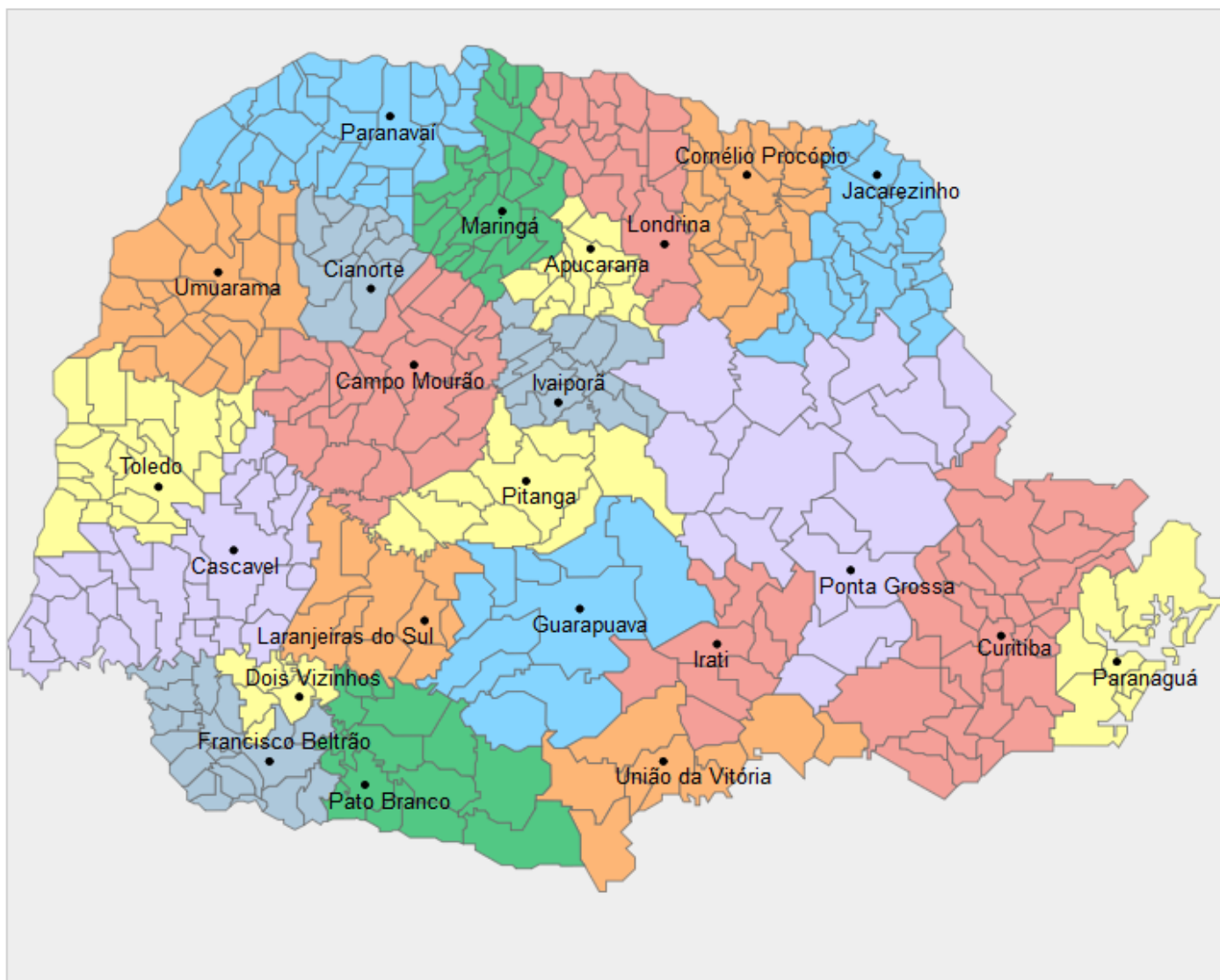
Edição e Publicação:  
**SEAB/DERAL**

*Claudia M I Justi*



**18/04/2022**

# Núcleos Regionais da SEAB



Divisão de todos os Municípios do Estado por ordem de Núcleo Regional: <https://bit.ly/3a1vYXu>



Divisão de todos os Municípios do Estado por ordem alfabética: <https://bit.ly/32IMaOR>

# Apucarana

**Na semana anterior tivemos precipitações gerais e calmas, com volume acumulado variando entre 51 e 65 mm na região. Hoje, o dia amanheceu com temperaturas amenas e de acordo com o Simepar, estão previstas pancadas de chuvas no decorrer da semana.**

**O milho 2ª safra segue a maior parte das áreas em desenvolvimento vegetativo, com algumas lavouras entrando em floração. As condições climáticas continuam favoráveis para o ótimo desenvolvimento das plantas, até o momento.**

**O plantio do trigo foi iniciado ainda de modo pontual na região, aproveitando-se a boa umidade do solo. Os trabalhos devem ser intensificados nos próximos dias.**

**A boa umidade do solo nas últimas semanas tem beneficiado a agricultura em geral. as áreas de pastagem apresentam boa produção de massa verde e ameniza um pouco os altos custos de produção com a alimentação dos animais.**

# Cascavel

**Altos volumes de precipitação foram registrados na última semana no Núcleo Regional de Cascavel, de até 130 mm, contribuindo para a continuidade do bom desenvolvimento das lavouras de milho e feijão segunda safra no campo. Ambas culturas estão, predominantemente, em estádios reprodutivos, de floração a enchimento de grãos. Isto posto, se mantêm a expectativa de uma safra superior em qualidade e quantidade.**

**Quanto ao trigo, poucas áreas foram semeadas nos últimos dias, e nas demais, seguem-se as dessecações pré-plantio, aguardando o início do zoneamento.**

**Os trabalhos dessa semana se iniciam sob céu aberto e temperaturas amenas, cenário que pode prevalecer durante a semana na regional.**

# Curitiba

Final de semana com tempo bom e temperaturas amenas, com as atividades de campo transcorrendo normalmente, com destaque a colheita da soja, os produtores aproveitaram o tempo ensolarado para intensificar a colheita. Hoje, o tempo amanheceu com neblina e as temperaturas amenas, com previsão de um dia ensolarado durante o período. As atividades de campo devem transcorrer normalmente, sendo:

- Colheita da soja: seque normalmente em toda a região, com a produtividade um pouco abaixo do prognóstico .
- Aveia e azevem: os produtores já iniciaram o plantio, que na região é utilizado para pastagem, confecção de silagem tipo bola e para plantio direto.
- Batata: as lavouras estão muito boas, se encaminhando para uma boa safra.
- Milho: a colheita já deveria ter sido encerrada, porém os produtores estão colhendo a soja primeiro. No entanto, deveremos sofrer uma pequena queda na produtividade em relação ao prognóstico inicial.

*Continua no próximo slide ...*

# Curitiba

**-Feijão 2ª safra: com o início da colheita nas áreas aonde estava plantado a batata 1ª safra e algumas áreas de milho para silagem que os produtores plantaram bem no cedo e a produtividade esta boa. Os produtores estão preocupados com a queda na temperatura, devido as condições da maioria das lavouras que estão em enchimento de grãos e maturação.**



*Foto: Cultura de feijão com soja ao fundo em Araucária Pr – Edson Roberto Kupka*

**Equipe técnica:** Antônio Carlos Tonon, Edson Roberto Kupka, José Alberto Grobe, Marcelo da Silva Gomes e Márcio Garcia Jacometti.

# Umuarama

**As condições climáticas estão favoráveis ao desenvolvimento vegetativo das pastagens e lavouras, na região de Umuarama. A umidade de solo está atendendo as necessidades das plantas, com temperaturas amenas variando entre 15°C e 29°C. Para esta semana, há previsão de chuvas na sexta feira (22) e sábado, com volume acumulado de 5mm, segundo o Simepar.**

**As lavouras de milho de inverno estão com ótimo desenvolvimento vegetativo, onde já encontramos áreas nas fases de florescimento e frutificação.**

**Outra situação importante economicamente é o preço de mandioca chegando na semana passada com valores entre R\$ 1,40 a R\$ 1,42 kg/renda.**

**A colheita da cana-de-açúcar está prevista para iniciar a partir da segunda quinzena de abril, na expectativa da produtividade e rendimento após o período de seca ocorrida nos últimos meses de 2021 e início de 2022.**

# Atualizações DERAL

## **Conjuntura - Boletim Semanal 13/2022**

*Acesse: <https://bit.ly/3xqg5pX>*

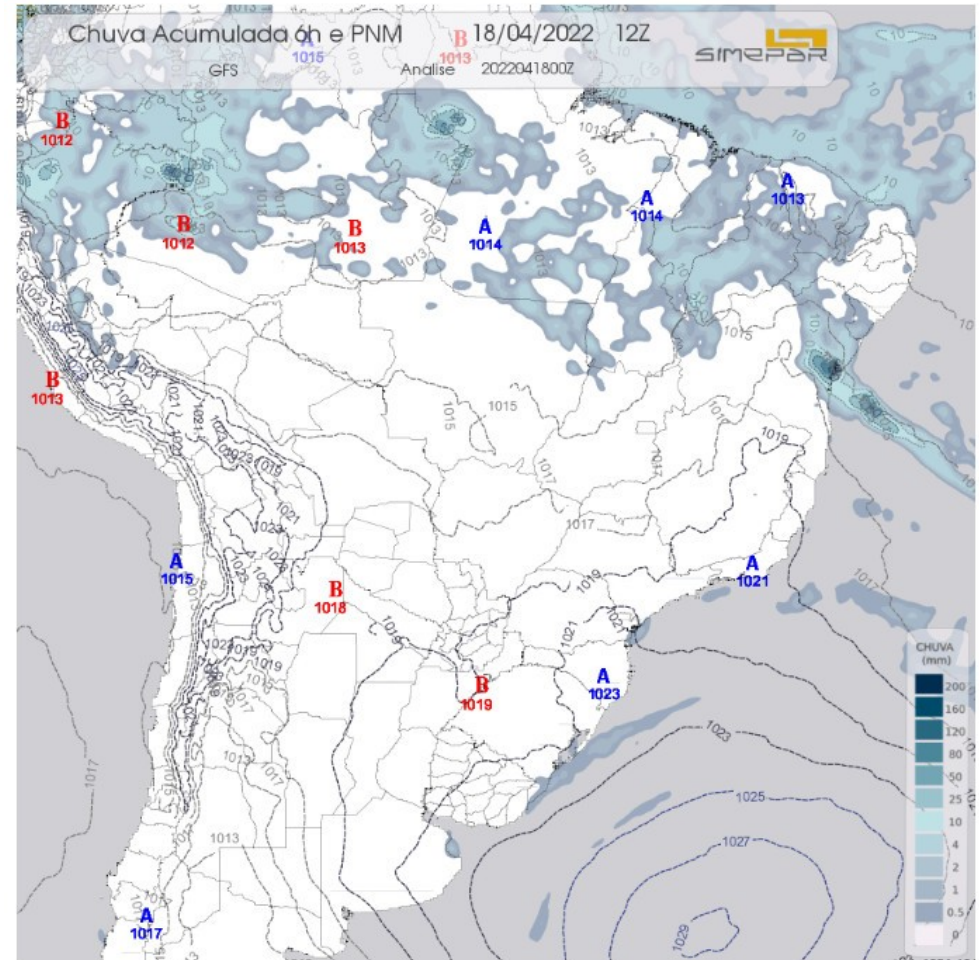
## **Preços semanal – recebido e atacado**

*Acesse: <https://www.agricultura.pr.gov.br/deral/precos>*



# Condições do Tempo 24h

Nesta segunda-feira, a expectativa para ocorrência de chuva continua sendo baixa sobre grande parte do estado, devido à atuação de uma massa de ar mais estável. Somente em regiões entre o leste e o centro-sul do Paraná, alguns episódios de chuvas leves/garoas ocasionais poderão ocorrer, em função de uma maior concentração de nebulosidade. O amanhecer ainda será frio, mas a tendência é de que as temperaturas mínimas se mantenham um pouco mais elevadas em relação ao que vem sendo observado nos últimos dias.



Fonte e mais informações:

[www.simepar.br](http://www.simepar.br)

# Condições do Tempo 48h

**Na terça-feira, a massa de ar mais estável continua atuando sobre o estado, mantendo baixa a expectativa de chuvas sobre o Paraná, exceto entre o centro-sul e leste paranaense, onde alguns episódios ocasionais de chuvas leves/garoas poderão ser registrados. Uma maior concentração de nebulosidade também deverá ocorrer sobre essas regiões, principalmente nos períodos noturnos. Inclusive, o destaque fica com a possibilidade de desenvolvimento de nevoeiros.**

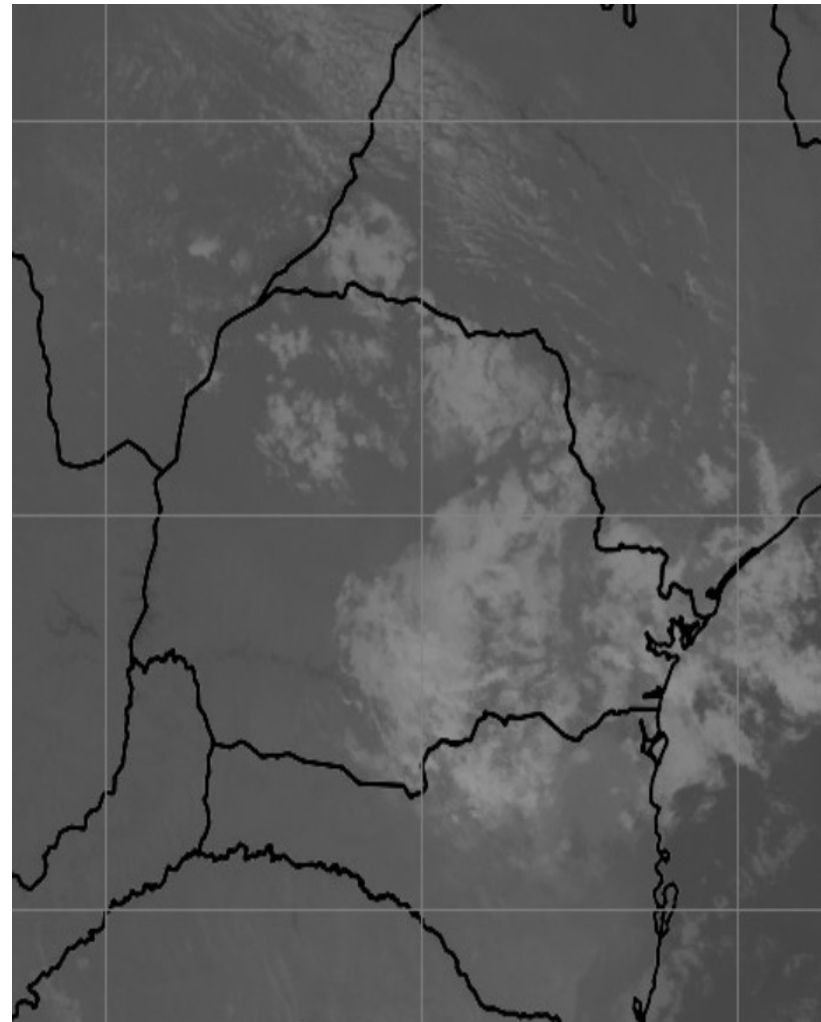
**Fonte e mais informações:**

**[www.simepar.br](http://www.simepar.br)**

# Palavra do meteorologista

*Fernando Mendonça Mendes – Atualizado às 07 h 16 min*

**Em relação ao final de semana, as temperaturas nesta segunda-feira estão em média um pouco mais elevadas. O frio mais rigoroso entre os setores sul e os Campos Gerais no amanhecer do sábado e domingo, perdeu um pouco de força. Destaca-se também, que ocorreu um aumento de umidade na atmosfera da região, com mais nuvens e algumas chuvas localizadas e bem fracas, condição que contribuiu nesta ligeira mudança das temperaturas. Chove fraco agora em alguns pontos ao centro e leste do estado.**



**Fonte e mais informações:**

**[www.simepar.br](http://www.simepar.br)**

# Assessoria de Imprensa

## Paraná ganha mapa estadual de feiras orgânicas e agroecológicas; veja como pesquisar

O Sistema Estadual da Agricultura (Seagri), formado pela Secretaria de Estado da Agricultura e do Abastecimento e órgãos vinculados, disponibiliza a partir desta sexta-feira (15) um mapa de feiras de produtos orgânicos e agroecológicos no Paraná. A ferramenta, disponível no site da Seab, contém datas, horários e endereços. O material foi reunido com ajuda de servidores, prefeituras, entidades do setor e bases de dados já disponíveis em mapas nacionais. Antes da publicação, as informações passaram por processo de checagem para que se garantisse a atualidade dos dados. A comercialização é uma das principais dificuldades dos produtores orgânicos. Com a pandemia, que causou a suspensão de diversas feiras, a renda dos produtores foi prejudicada. Por outro lado, cresceu a demanda dos consumidores por alimentos mais saudáveis. A ampla divulgação pode colaborar para que esses espaços se popularizem ainda mais, contribuindo para o fomento da agricultura orgânica paranaense.

*Acesse: <https://bit.ly/36tkZHW>*

**Fonte e mais informações:**

**[www.agricultura.pr.gov.br](http://www.agricultura.pr.gov.br)**

# Agência de Notícias do Paraná

## Boletim agropecuário analisa impacto do reajuste do trigo no preço do pão francês

Quilo do pão se manteve em março acima de R\$ 10,00 - com aumento de 7% em relação ao mesmo mês de 2021. Reajuste é inferior à inflação dos últimos 12 meses (de 11%), mas impacto preocupa pois demonstra o descompasso dos preços.

*Acesse: <https://bit.ly/36mZdFx>*

**Fonte e mais informações:**

**WWW.AEN.PR.GOV.BR**

# Deu na Mídia

***Milho: colheita da safra de verão registra atraso em relação a 2021***

*Acesse: <https://bit.ly/3JTIJ5E>*

***Batata/Cepea: Com Semana Santa, mercado registra forte alta***

*Acesse: <https://bit.ly/37WpYkD>*

***Semana inicia com chuvas intensas na Região Nordeste***

*Acesse: <https://bit.ly/3jKgCey>*