

Serviço de Informação Diária

Para acessar mais
Fotos, clique aqui



Foto: Milho 2ª safra em Sapopema Pr - Paulo R. A. Miléo



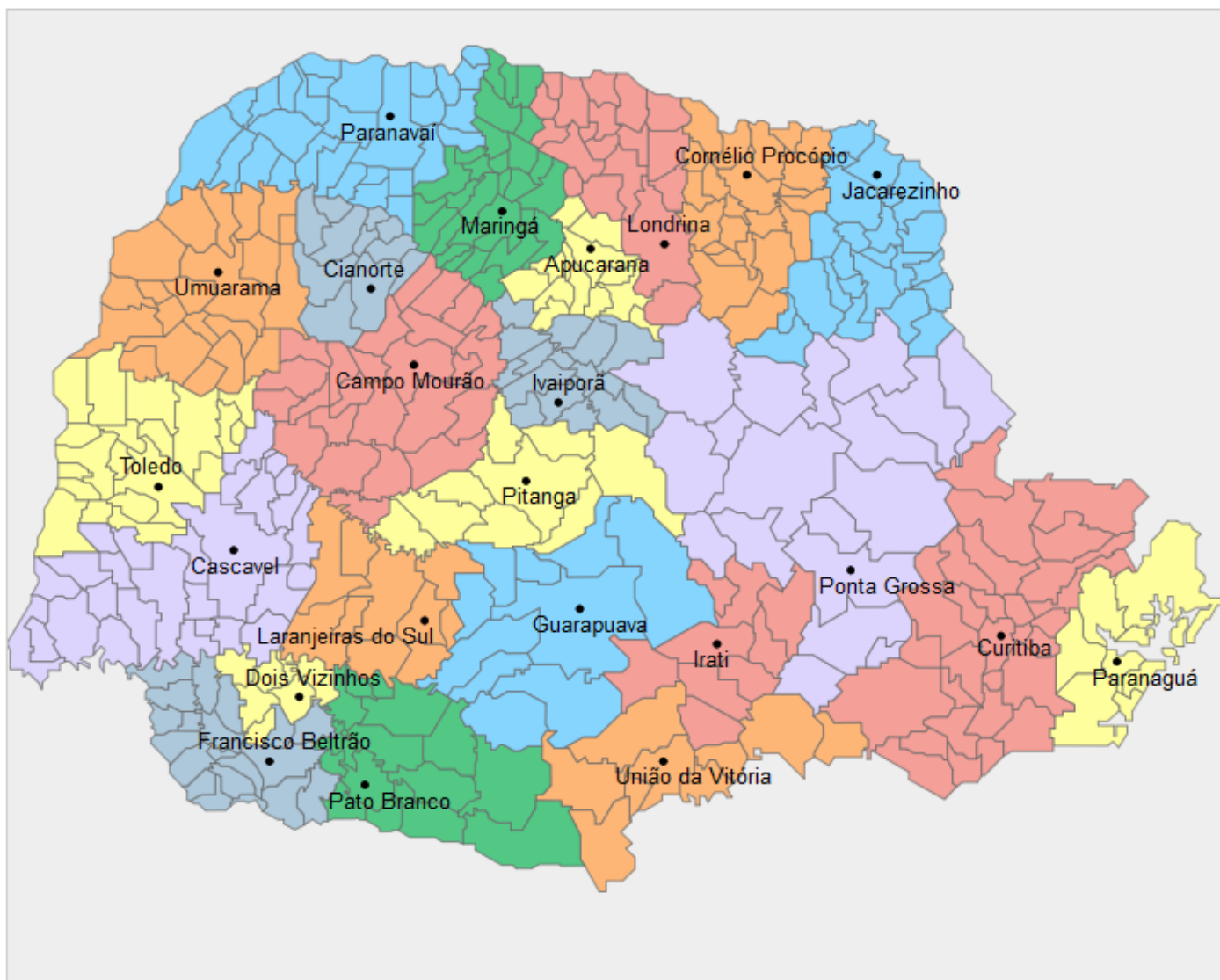
Edição e Publicação:
SEAB/DERAL

Claudia M I Justi

19/04/2022



Núcleos Regionais da SEAB



Divisão de todos os Municípios do Estado por ordem de Núcleo Regional: <https://bit.ly/3a1vYXu>



Divisão de todos os Municípios do Estado por ordem alfabética: <https://bit.ly/32IMaOR>

Campo Mourão

O dia em Campo Mourão amanheceu ensolarado, termômetros registram temperatura mínima de 13°C e previsão máxima de 25°C. Na semana passada tivemos 111 mm no município de Campo Mourão. A precipitação acumulada do mês de abril até o momento: Campo Mourão (129 mm); Goioerê (146 mm); Campina da Lagoa (123 mm) e Ubiratã (180 mm). Não há previsão de chuva para os próximos dias, segundo o Simepar.

As culturas de verão estão todas finalizadas, exceto para o milho 1ª safra, que deverá finalizar a colheita essa semana. A produtividade para as culturas de primeira safra foram consideravelmente abaixo da estimada inicialmente.

A cultura do feijão (2ª safra) está em ótimas condições, apresentando grande parte em floração e frutificação.

A cultura do milho (2ª safra) também apresenta áreas em estágio reprodutivo. Com as precipitações ocorridas, apresentam bom desenvolvimento e enchimentos de grãos.

A cultura do trigo e aveia deverá iniciar essa semana.

Obs: Essas informações são estimativas do Núcleo Regional de Campo Mourão e foram levantadas até o dia 18/04/2022.

Equipe técnica: João Dimas do Nascimento, Paulo Soares Borges, Fernando Ananias Tunes e Thais Queiroz de Loyola da Silva.

Cornélio Procópio

Hoje o dia amanheceu com temperaturas baixas e com ventos fracos no sentido Sudeste. Não há revisão de chuvas para o decorrer do período, segundo o Simepar. Não temos precipitações nos municípios que compõe o Núcleo Regional desde o dia 12 de abril, fazendo com que as principais culturas instaladas tivessem a sua colheita concluída.

O milho verão ficou com produtividade média de 7.140 kg/ha, de uma área de 7.150 ha. Neste cenário seguem fazendo tratamentos culturais e dissecação no solo para semear a cultura de trigo e outras culturas de inverno nos municípios e dividir a área com o milho 2ª safra que se encontra em boas condições, ou seja: 53% em desenvolvimento vegetativo e 47% em floração, de uma área de 213.000 ha.

Até o momento, não temos colheita na cultura do café.

As olericulturas e fruticulturas seguem sendo colhidas e comercializadas. Os preços estão em alta nas feiras e gôndolas de supermercados.

continua no próximo slide ...

Equipe técnica: Devanir Ladeira, Paraílho Zanini, Paulo Rogério Abrão Miléo e André Marques de Oliveira.

Cornélio Procópio



Foto: Colheita de soja em São Jerônimo da Serra – Pr – Paulo R. A. Miléo

A soja ficou com produtividade média de 2.700 kg/ha da área de 348.000 ha.

Equipe técnica: Devanir Ladeira, Paraílho Zanini, Paulo Rogério Abrão Miléo e André Marques de Oliveira.

Guarapuava

O tempo segue firme e sem chuva desde quarta-feira passada, devendo permanecer desta forma até o final de semana. Este cenário favorece os produtores, pois conseguem realizar a colheita da soja que estava correndo risco de perda de qualidade no campo.

A colheita do milho está na reta final, faltando poucas áreas que foram interrompidas para dar prioridade a soja e as áreas consideradas de subsistência.

A colheita da soja já representa 85% da área cultivada nesta safra, a qual deve ser finalizada a medida que o tempo e clima permite.

Na sexta-feira (15/04) foi registrada a primeira geada na região, ela foi fraca e pontuais em poucos locais de “baixadas”.

As menores temperaturas do ano na Regional de Guarapuava foram as seguintes: 3,8°C no Distrito de Entre Rios, 4,0°C no Foz do Areia, 4,4°C no Pinhão e 5,6°C em Guarapuava, indicando que onde houve formação de geada as temperaturas podem ter sido menores.

Paranavaí

Manhã de sol em toda a região e segundo o Simepar, com temperaturas variando entre 15°C e 28 C°.

A colheita de mandioca nas áreas de dois ciclos vem sendo realizada dentro do previsto.

As áreas plantadas com milho segunda safra apresentam bom desenvolvimento vegetativo.

A colheita de arroz irrigado vem sendo realiza dentro do previsto e as áreas colhidas de arroz irrigado apresentam bom rendimento médio por hectare.

Com as precipitações ocorridas, as áreas de pastagens apresentam boa produção de massa verde, facilitando o manejo do gado.

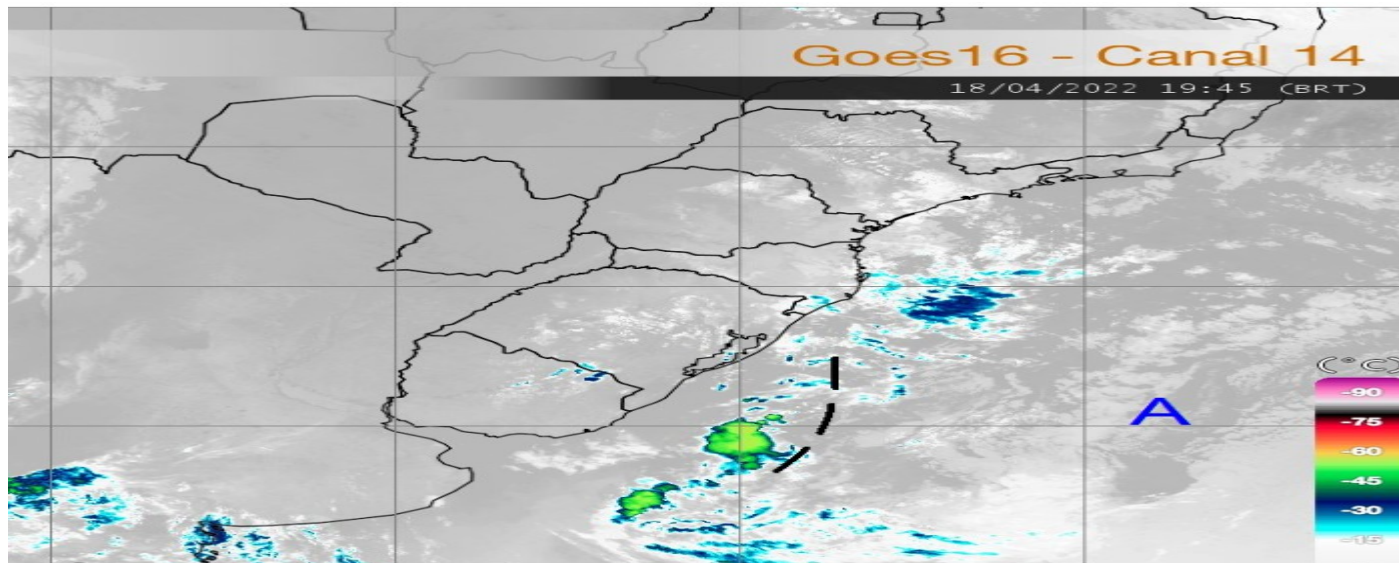
Atualizações DERAL

Estimativa de Safra – plantio e colheita

Acesse: <https://www.agricultura.pr.gov.br/deral/safras>

Condições do Tempo 24h

Na terça-feira, a massa de ar mais estável continua atuando sobre o Estado, mantendo baixa a expectativa de chuvas sobre o Paraná. Exceção fica para o leste paranaense, onde alguns episódios ocasionais de chuva leve/garofa podem ser registrados. Uma maior concentração de nebulosidade ocorre entre o sul, Campos Gerais e RMC, principalmente no amanhecer. Inclusive, há possibilidade de desenvolvimento de nevoeiros. Esquenta mais à tarde no oeste, noroeste e no norte pioneiro.



Fonte e mais informações:

www.simepar.br

Condições do Tempo 48h

Quarta-feira típica de outono no Paraná. O amanhecer será de temperaturas amenas, com condição para presença de nevoeiros entre o sul, Campos Gerais e a RMC. Nas praias a nebulosidade fica bastante variável durante o dia. À tarde o sol aparece em todos os setores, com temperaturas mais elevadas no oeste, noroeste e no norte pioneiro. Durante a noite pode garoar na região da serra do Mar.

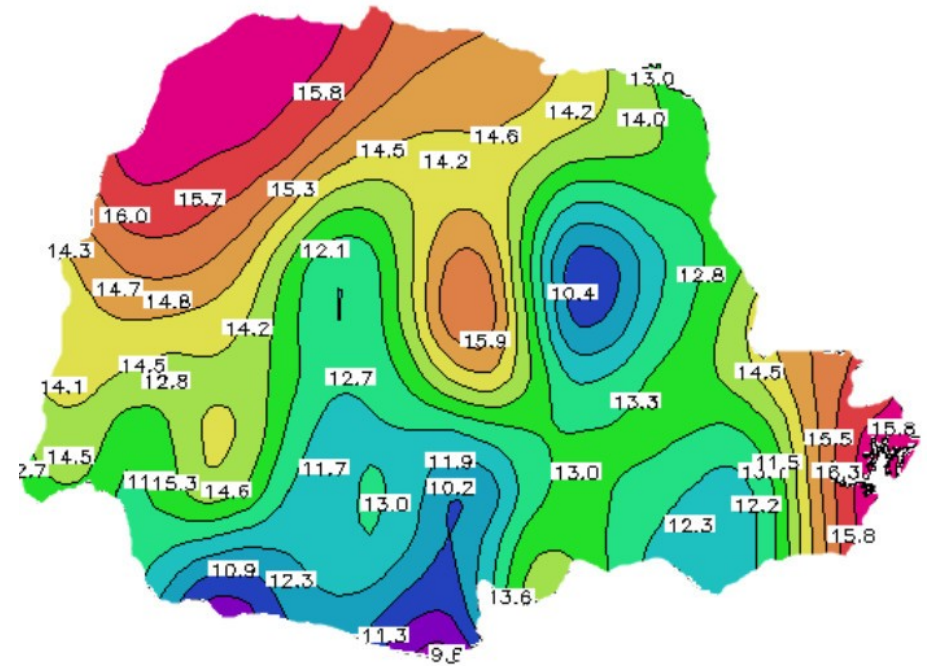
Fonte e mais informações:

www.simepar.br

Palavra do meteorologista

Fernando Mendonça Mendes – Atualizado às 07 h 05 min

Amanhece ainda com temperaturas um pouco baixas no Paraná. Está ligeiramente mais frio entre o sudoeste e o sul, com média de 10 °C. Nos Campos Gerais, em áreas mais ao norte da região, os valores também ficam próximos a desta média. Mais quente no estado a noroeste, com média de 15 °C.



Fonte e mais informações:

www.simepar.br

Deu na Mídia

***Milho abre a 3ª feira levemente mais alto na
B3***

Acesse: <https://bit.ly/3JZ36hE>

***Celulite no frango pode causar perdas
milionárias***

Acesse: <https://bit.ly/3rB96XF>

***Previsão de tempo seco liga alerta para
umidade do solo em áreas de milho e
pastagem***

Acesse: <https://bit.ly/3EzE6wA>