

Serviço de Informação Diária

Foto: Geraldo Bubniak/ANPr

Para acessar mais
Fotos, clique aqui



Edição e Publicação:
SEAB/DERAL



25/04/2022

Núcleos Regionais da SEAB



Divisão de todos os Municípios do Estado por ordem de Núcleo Regional: <https://bit.ly/3a1vYXu>



Divisão de todos os Municípios do Estado por ordem alfabética: <https://bit.ly/32IMAoR>

Apucarana

Na madrugada de sexta-feira para sábado tivemos a ocorrência de chuvas com ventos fracos a moderados na região, o volume variou entre 13 e 40 mm. Hoje o dia amanheceu com céu aberto e, de acordo com o Simepar, o tempo deve permanecer firme nos próximos dias.

O milho 2º safra segue a maior parte em desenvolvimento vegetativo e floração, com algumas áreas em início de frutificação. Temos informações que as chuvas ocorridas no final de semana "acamaram" algumas lavouras de modo pontual, no geral sem causar grandes prejuízos.

O plantio das culturas de inverno está na fase inicial, estima-se que em torno de 10% do trigo e 5% de aveia branca foram plantadas até o momento. Os trabalhos devem evoluir nas próximas semanas conforme as condições climáticas forem favoráveis.

Cascavel

Durante a semana, as precipitações variaram de 65 a 120 mm. Houve a ocorrência de ventos fortes atingindo os municípios do Núcleo Regional de Cascavel, mas não verificou-se danos expressivos nas lavouras.

O milho safrinha encontra-se em boas condições e em fases de desenvolvimento, florescimento e enchimento de grãos. Observam-se infestações de cigarrinhas e sintomas de enfezamento, mas realizam-se aplicações para o controle dos mesmos.

A previsão para a semana que se inicia é de sol e o plantio de trigo deve intensificar-se.

Curitiba

O tempo no dia de hoje, segundo o CLIMATEMPO, será de temperaturas variando entre 11°C a 26°C, com nevoeiro ao amanhecer, posteriormente sol, mas aumento de nuvens no decorrer da tarde e sem possibilidade de chuva. Na semana há previsão de chuvas somente na sexta-feira, e no mês mantendo-se dentro da média prevista.

Na semana anterior ocorrência de chuvas fortes na sexta-feira e no sábado , dificultando ou impedindo a colheita de milho e soja.

A cultura do feijão segunda safra está iniciando, na maioria das lavouras, o seu período de enchimento de vagens e início de maturação, e mesmo em menores áreas e espera-se boa produtividade, se as condições continuarem favoráveis no decorrer da safra.

Curitiba

A cultura da soja encontra-se em estágio final de desenvolvimento, ou seja, em maturação. As colheitas realizadas confirmam pequenas perdas em virtude de um período de déficit hídrico, mas mesmo assim as produtividades são consideradas boas.

A cultura do milho, embora tenha sido atingido por um breve período de déficit hídrico no início de implantação da cultura, encontra-se em maturação e com as colheitas também iniciadas e produtividades um pouco abaixo do esperado, mas ainda não finalizada.

A cultura da batata safra da seca também já totalmente implantada, embora em menores áreas do que as previstas e com excelente desenvolvimento vegetativo, esperando-se produtividade dentro da normalidade para esta segunda safra.

Umuarama

Neste final de semana a região de Umuarama recebeu chuvas com volumes que variaram de 17 mm no município de Umuarama a 48 mm em Cruzeiro do Oeste, com ventos fortes que causaram estragos em alguns municípios. Os ventos causaram estragos, com destelhamento de residências, queda de árvores, falta de energia elétrica e tombamento de plantas em lavouras de milho.

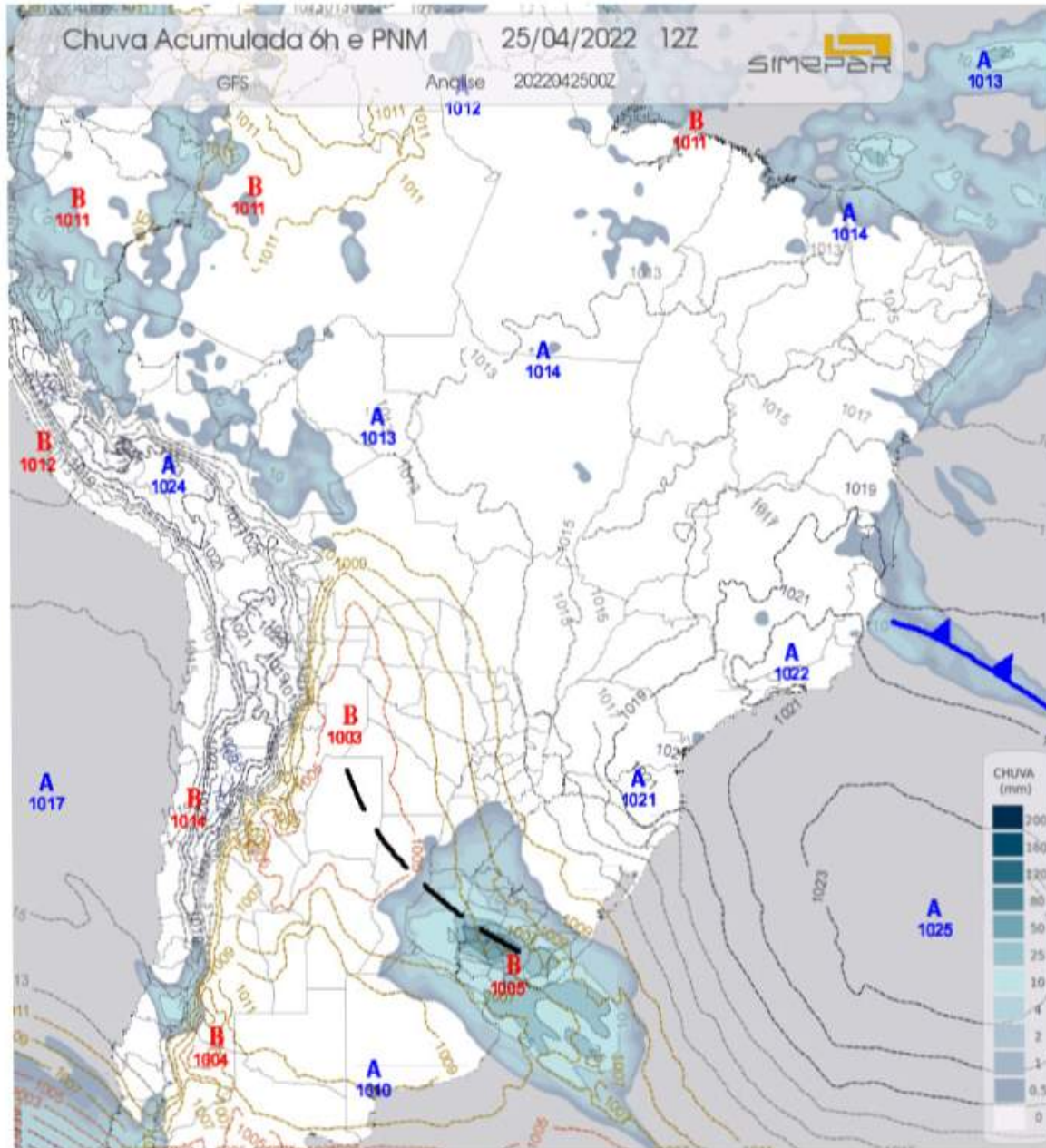
Para esta semana o SIMEPAR prevê tempo seco e com temperaturas que variam de 21°C a 32°C.

Diante das boas condições de umidade no desenvolvimento vegetativo das lavouras de milho de inverno, estas estão apresentando ótimas possibilidades de produtividade.

As pastagens da região vem recuperando sua capacidade de fornecimento de alimentos para a pecuária de corte e leite, aliviando o pecuarista depois do longo período de seca.

A colheita de mandioca continua no seu ritmo normal, porém, devido a seca do final de 2021 e início de 2022, apresenta-se com baixa renda de fécula, amenizada pelos preços pagos ao produtor entre R\$ 1,40 R\$1,44/Kg renda.

Condições do Tempo 24h

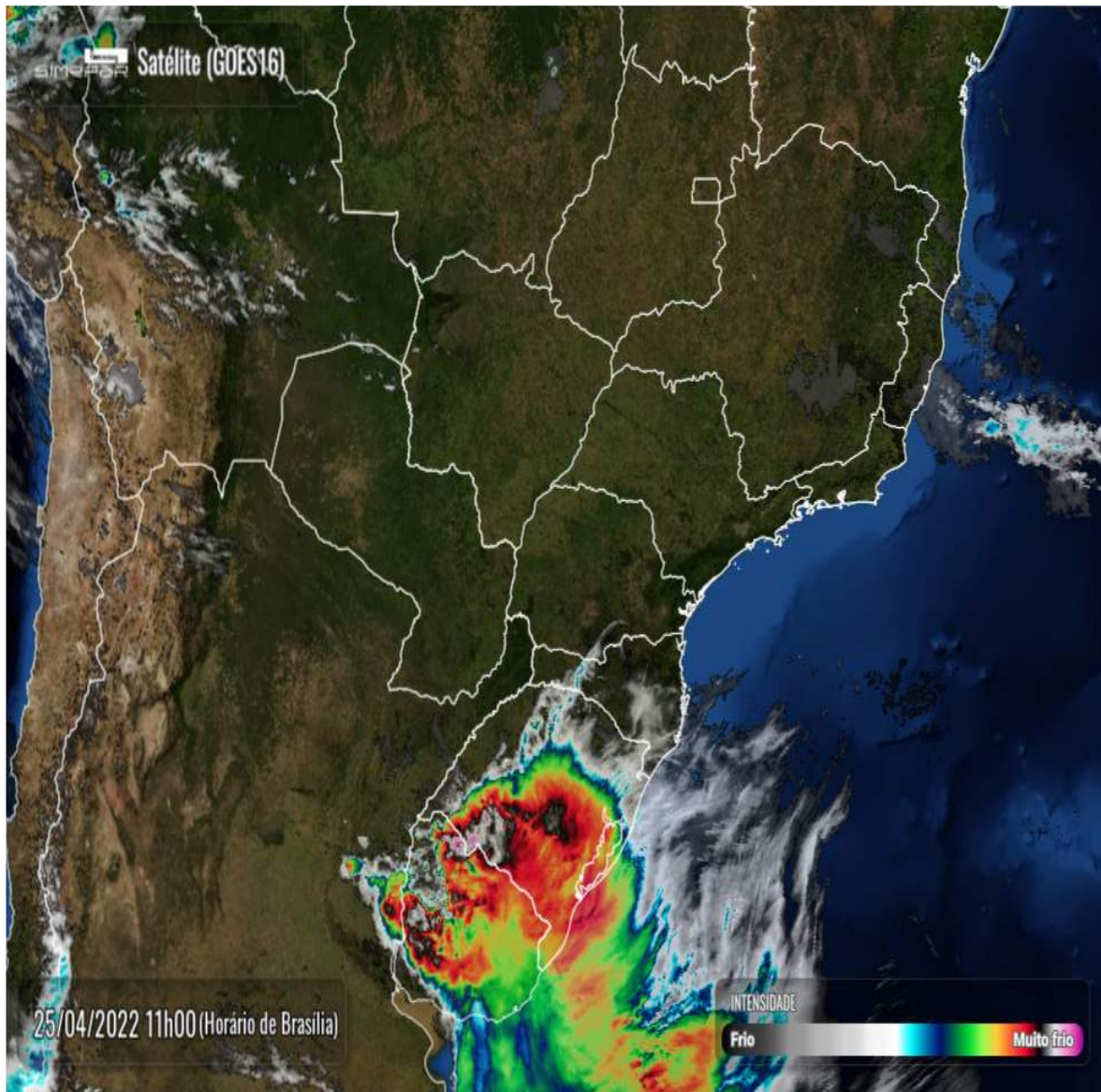


Nesta **segunda-feira**, ainda sobre a influência de uma massa de ar frio e seco, a estabilidade atmosférica segue predominando nas diversas regiões do estado. As temperaturas apresentam uma elevação em relação aos últimos dias. Entre as regiões oeste, noroeste e o norte, os termômetros variam entre 28 °C e 29 °C.

Fonte e mais informações:

www.simepar.br

Condições do Tempo 48h



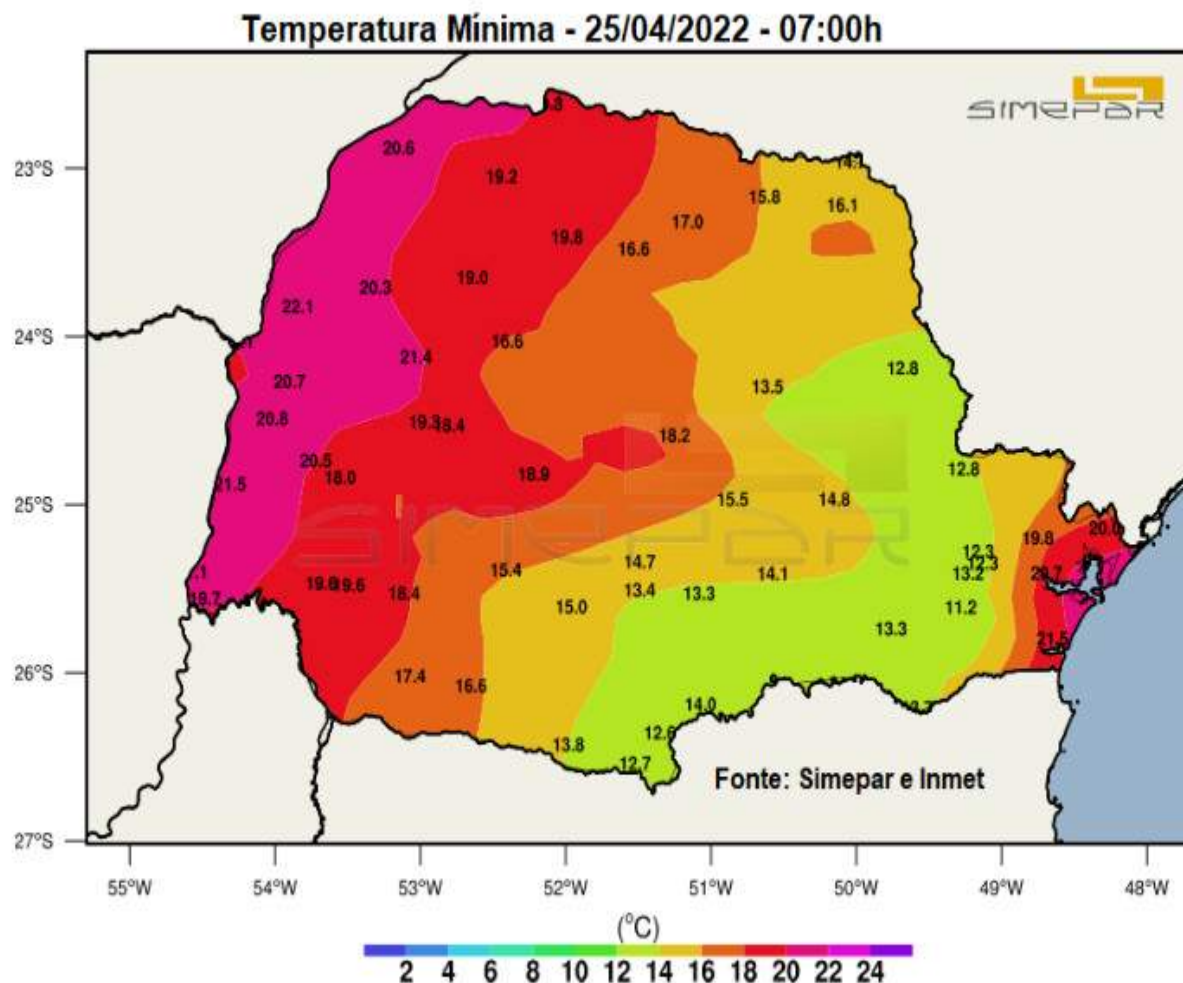
O tempo volta a ficar um pouco abafado na **terça-feira**, enquanto mais ao Sul do País uma nova frente fria deixa o tempo instável. Entre Santa Catarina e áreas de divisa com o Paraná, pode ocorrer de forma isolada, alguma instabilidade. De maneira geral no estado, espera-se uma terça-feira mais aquecida e novamente condições de ventos com intensidade variando de moderados a ocasionalmente fortes ocasionalmente, mas principalmente a partir da oeste.

Fonte e mais informações:

www.simepar.br

Palavra do meteorologista

25 de Abril de 2022 – Atualizado às 07:14



“O dia está começando com tempo estável nas diversas regiões do estado. O sol já predomina em todas as regiões paranaenses, mas no leste, o sol aparece entre nuvens. O amanhecer foi de temperaturas amenas entre as regiões sul e Região Metropolitana de Curitiba. O mapa mostra as temperaturas mínimas registradas pelas redes de estações meteorológicas do Simepar e Inmet”. (Paulo Ricardo Bardou Barbieri).

Fonte e mais informações:

www.simepar.br

Boletim Agropecuário destaca liderança do Paraná no Valor Bruto de Produção de kiwi



O kiwi não é uma fruta acompanhada sistematicamente nas estatísticas nacionais oficiais de produção. Mas, de acordo com o Censo Agropecuário 2017, do IBGE, que pela primeira vez apresentou alguns dados, o Paraná apareceu como detentor do maior Valor Bruto de Produção (VBP) da cultura no País.

Fonte e mais informações:

www.agricultura.pr.gov.br

Apoio do Estado muda a realidade de cooperativa familiar do Noroeste do Paraná

Beneficiada por linhas de crédito do BRDE e pelo programa Coopera Paraná, a Coacipar, de Paranavaí, ergueu uma planta industrial na cidade, avança no mercado interno com a marca própria de suco de laranja e chega a cada vez mais países na Europa a polpa da fruta.



Fonte e mais informações:

WWW.AEN.PR.GOV.BR