

Serviço de Informação Diária

Para acessar mais
Fotos, clique aqui



Foto: Alface em hidroponia – Guarapuava Pr – Dirlei Antônio Manfio

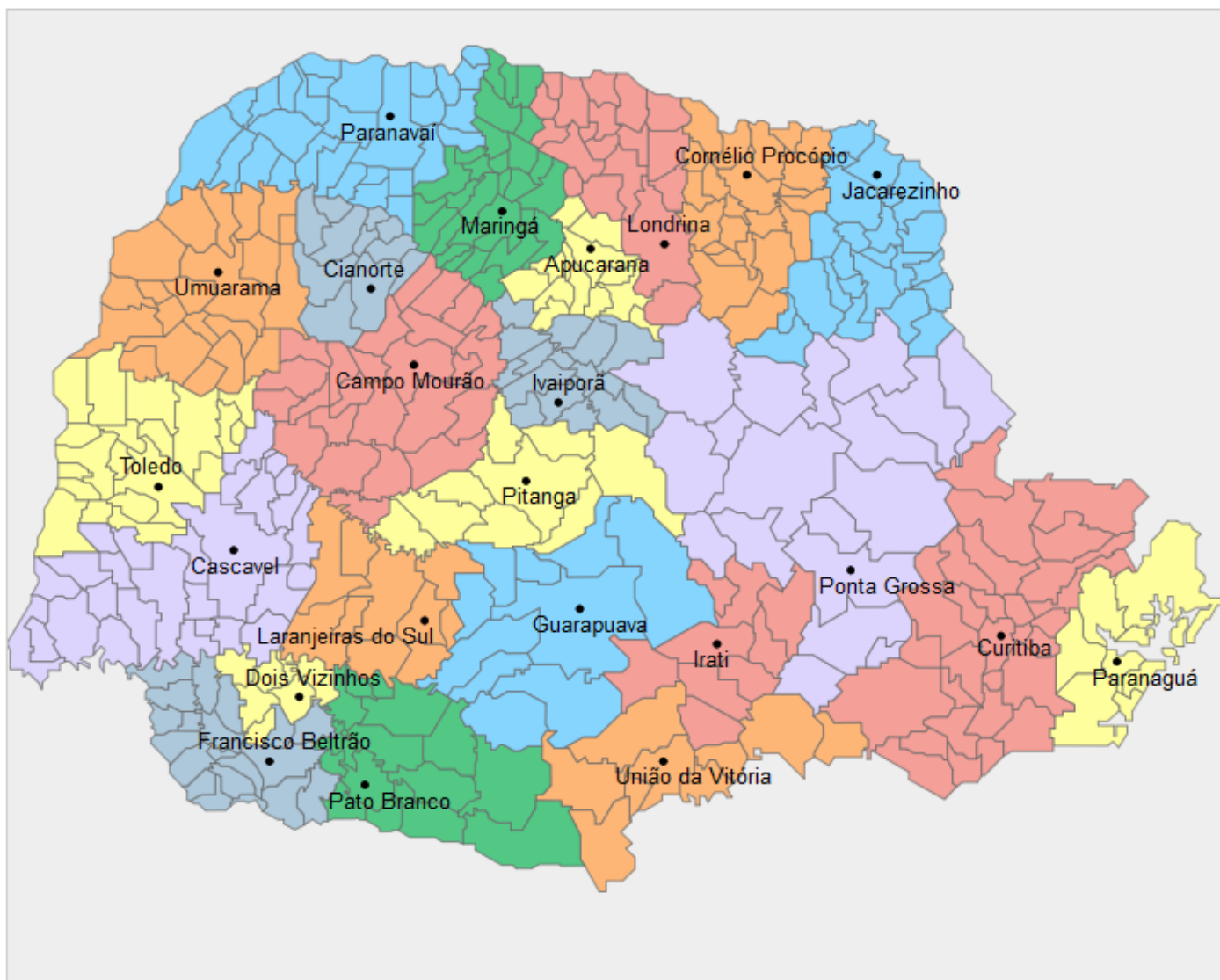


Edição e Publicação:
SEAB/DERAL
Claudia M I Justi



02/05/2022

Núcleos Regionais da SEAB



Divisão de todos os Municípios do Estado por ordem de Núcleo Regional: <https://bit.ly/3a1vYXu>



Divisão de todos os Municípios do Estado por ordem alfabética: <https://bit.ly/32IMaOR>

Apucarana

Na semana anterior tivemos predomínio do tempo firme, com a ocorrência de pancadas de chuvas isoladas na região. De acordo com o Simepar, há previsão de precipitações com posterior queda nas temperaturas nos próximos dias.

O milho 2ª safra segue com a maior parte das áreas em desenvolvimento vegetativo e floração. As aplicações fitossanitárias vêm sendo realizadas e as pragas/doenças no geral estão sob controle, até o momento.

O plantio do trigo segue em bom ritmo. Estima-se que em torno de 35% da área prevista foi implantada até o momento. Os trabalhos devem evoluir conforme as condições climáticas permitirem.

Cascavel

A semana foi marcada pela alta incidência de sol, com precipitações isoladas variando de 8 a 40 mm de chuva.

O clima favoreceu o avanço das fases do milho safrinha. O mesmo encontra-se em fases de desenvolvimento, floração, enchimento de grãos e maturação. Essa verificada nas primeiras lavouras semeadas onde observa-se a troca de cor da palha da espiga, o que representa a entrada na fase de maturação fisiológica.

Paralelamente a isso, o plantio de trigo avança em ótimas condições.

Prevê-se altas precipitações de chuva para a semana que se inicia.

Curitiba

Hoje, com chuva. A variação térmica do dia será de 15 a 20° C. A média das chuvas do regional no mês de abril foi de 94 milímetros. Fazenda Rio Grande com as maiores precipitações (107 milímetros) e Cerro Azul com a menor (74 milímetros).

A colheita da soja e do milho, na medida do possível, segue em todas as frentes, aproximando-se do seu término. As intempéries climáticas, principalmente a estiagem nas fases iniciais de desenvolvimento das culturas frustraram as expectativas de produções. Agricultores relatam oscilações significativas de produções de uma gleba para outra em períodos distintos de implantação de ambas as culturas, ficando no geral abaixo das médias de anos anteriores.

Olericultores que cultivam em campo aberto (agricultores familiares) que colhem as culturas de ciclo médio e longo, tais como: algumas abóboras, batata-doce; inhame; mandioca de mesa; mandioquinha salsa e outras relatam produtividade bem abaixo da média, devido as condições climáticas iniciais, algumas culturas não cobrem o custo de produção mesmo com o preço em alta.

A cultura do feijão 2ª safra tardia, cultivada logo após a colheita da cultura do milho indica aparentemente boa produtividade, expectativa acima da média.

Curitiba



Foto: Cultura de batata- Lapa Pr – Antônio Carlos Tonon

Temperaturas amenas favorecendo a cultura da batata (imagem lateral).

Semana anterior com o início dos trabalhos de plantio da cultura da cebola e da camomila. Os produtores relatam diminuição de áreas, devido o aumento do custo de produção e incertezas internacionais.

Semana que se inicia, com chuvas, dias nublados, céu claro e temperaturas ente 8°C e 26° C, segundo o Simepar.

Umuarama

As previsões de chuva na semana passada acabaram não acontecendo na região de Umuarama, como estava previsto. Há previsão de chuvas nesta terça-feira (02), com queda de temperatura, variando de 12°C a 24°C.

Com estas condições climáticas, as lavouras têm obtido bom desenvolvimento vegetativo, principalmente nas pastagens e mandioca. As lavouras de milho apresentam diferenciado potencial produtivo, de acordo com a época de plantio e tipo de solo. Para o milho plantado mais cedo em solos argilosos e mistos se apresentam em ótimas condições produtivas, porém as lavouras mais tardias e em solos arenosos, o potencial produtivo vem reduzindo com desenvolvimento lento e de aspecto amarelado.

As lavouras de mandioca continuam sendo colhidas normalmente, com preços pagos ao produtor entre R\$ 1,42 a R\$ 1,47/kg renda. Os mandiocultores estão iniciando o preparo de solo para o plantio da próxima safra.

Também teve início a colheita de café, diante de uma condição pessimista de produtividade e qualidade devido a seca e altas temperaturas ocorridas em dezembro/2021 e início de 2022.

***Equipe técnica:** Ático Luiz Ferreira, Alene Catarina Pacheco, Elcio Fernandes, Antônio Carlos Favaro e Michael Alexander da Silva.*

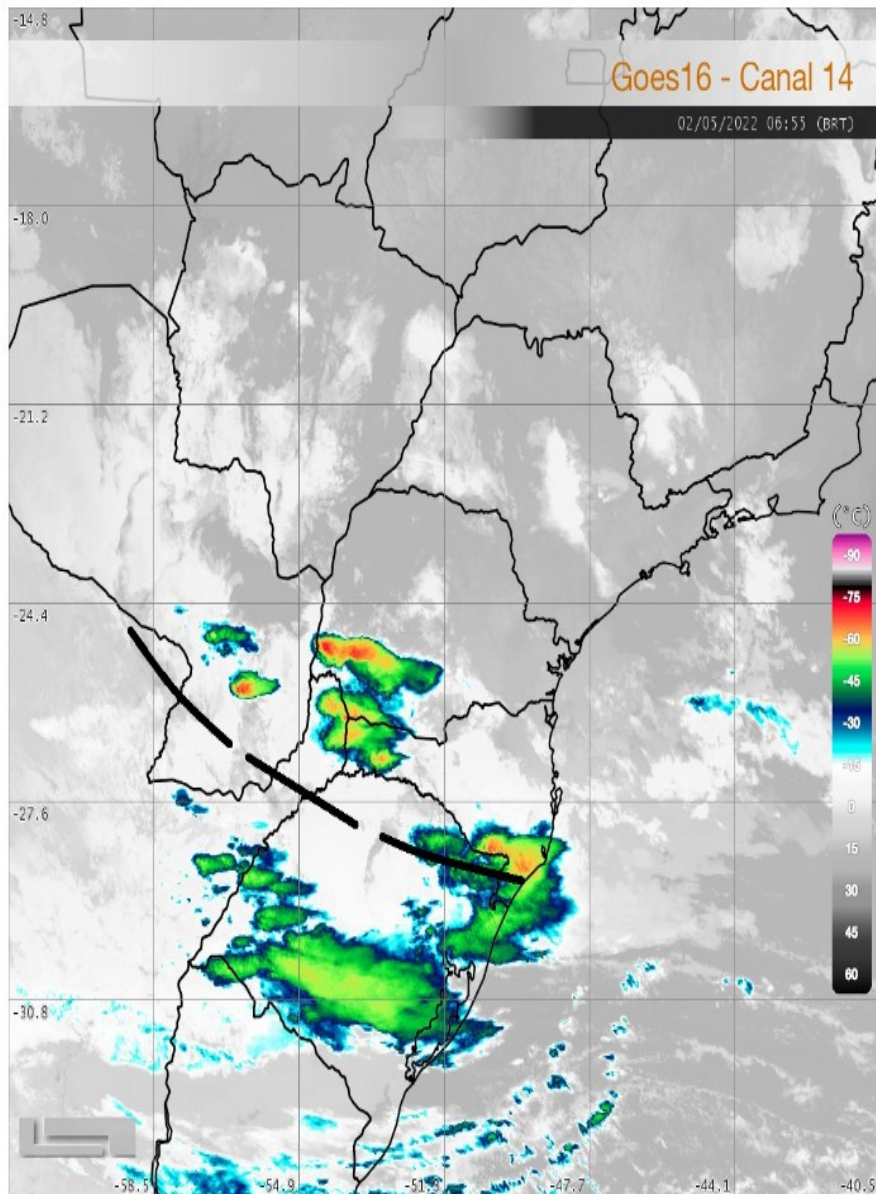
Atualizações DERAL

Preços mensal – abril

Recebido, atacado e varejo

Acesse: <https://www.agricultura.pr.gov.br/deral/precos>

Condições do Tempo 24h



Nesta segunda-feira, a instabilidade atmosférica segue presente sobre parte do Paraná. Áreas de instabilidades vindas do Paraguai e Argentina, associadas a formação de uma nova frente fria sobre o Sul do Brasil, provocam pancadas de chuva e descargas atmosféricas nas regiões da metade sul do estado, com condições favoráveis ao desenvolvimento de tempestades, principalmente em setores próximos à divisa com Santa Catarina e fronteira com o Paraguai/Argentina. Na faixa mais ao norte do estado, a expectativa de chuvas é menor, porém não se descarta a possibilidade de ocorrência de alguns eventos localizados e de curta duração. Temperaturas também seguirão bastante elevadas sobre essas regiões.

Fonte e mais informações:

www.simepar.br

Condições do Tempo 48h

Já na madrugada de terça-feira, a frente fria avança sobre o Paraná, atuando primeiramente nas regiões noroeste, oeste, sudoeste e sul do estado, provocando pancadas de chuva, descargas atmosféricas e rajadas de vento forte, ou seja, com condições favoráveis para o desenvolvimento de tempestades. No decorrer do dia, a instabilidade avança para as demais regiões.

Fonte e mais informações:

www.simepar.br

Palavra do meteorologista

Reinaldo Olmar Kneib – Atualizado às 08 h 43 min



Duas grandes áreas de instabilidade atuam sobre a região Sul do Brasil nesta manhã de segunda-feira. Uma no extremo sul do Rio Grande do Sul, fronteira com o Uruguai e Argentina e a segunda linha de chuva com ocorrência de trovoadas predomina desde o Leste do Paraguai até o Sudeste de Santa Catarina. Este sistema também influencia o tempo nas regiões Sudoeste e Oeste do Paraná com o registro de chuva fraca a ocasionalmente forte, além da incidência de raios. Na metade norte paranaense, o tempo segue seco e com temperaturas agradáveis.

Fonte e mais informações:

www.simepar.br

Assessoria de Imprensa

Prazo para atualização obrigatória de rebanhos começa em 1.º de maio



webinário

Lançamento da Campanha de
Atualização dos Rebanhos

02/05 - 17h

Transmissão: Canal da Secretaria
de Agricultura do Estado do Paraná
no youtube

A Campanha de Atualização dos Rebanhos do Paraná de 2022 começou neste domingo (1º) e se estenderá até 30 de junho. A atualização é obrigatória para todos os produtores rurais com animais de produção de qualquer espécie sob sua guarda. Aqueles que não cumprirem a exigência ficarão impedidos de obter a Guia de Trânsito Animal (GTA), documento que permite a movimentação de animais entre propriedades e para abate nos frigoríficos. A GTA somente será emitida após a atualização de todas as espécies animais existentes na propriedade (bovinos, búfalos, equinos, asininos, muares, suínos, ovinos, caprinos, aves, peixes e outros animais aquáticos, colmeias de abelhas e bicho da seda). Os produtores podem fazer a atualização no sistema online pelo site da Adapar (www.adapar.pr.gov.br) e também presencialmente em uma das Unidades Locais da Adapar, Sindicatos Rurais ou Escritório de Atendimento de seu município (prefeituras). A partir de 30 de junho, o produtor que não atualizar o rebanho estará sujeito a penalidades previstas na legislação, inclusive multas. O acesso ao sistema também está disponível de forma direta por meio do link www.produtor.adapar.pr.gov.br/comprovacaorebanho. Para fazer a comprovação, o produtor deve ter o CPF cadastrado. Nos casos em que seja necessário ajustar o cadastro inicial (correção de e-mail, etc.), o telefone para contato é (41) 3200-5007.

Fonte e mais informações:

www.agricultura.pr.gov.br

Deu na Mídia

***Saiba o que fazer se não entregaram seu
fertilizante***

Acesse: <https://bit.ly/3s574zs>

***“O Plano Safra deve ser eterno”, diz
presidente da Aprosoja Brasil***

Acesse: <https://bit.ly/37WIU4h>

***Complexo soja inicia semana registrando
baixas intensas na Bolsa de Chicago nesta
2ª feira***

Acesse: <https://bit.ly/3y5iQ0r>