

# Serviço de Informação Diária

Para acessar mais  
Fotos, clique aqui



Foto: Trigo em desenvolvimento vegetativo – São Jerônimo da Serra – Pr – Paulo R. A. Miléo



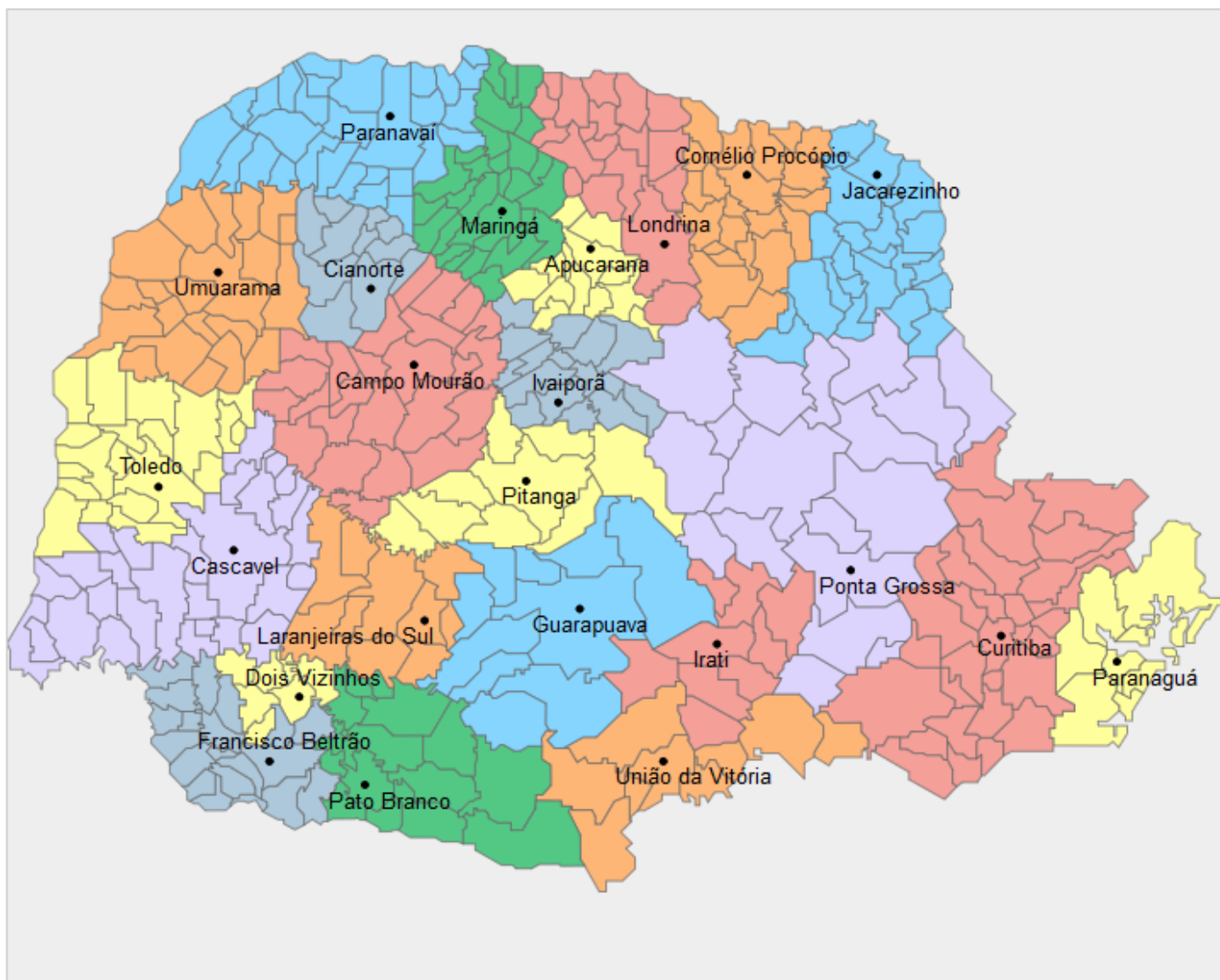
Edição e Publicação:  
**SEAB/DERAL**

Claudia M I Justi

**24/05/2022**



# Núcleos Regionais da SEAB



Divisão de todos os Municípios do Estado por ordem de Núcleo Regional: <https://bit.ly/3a1vYXu>



Divisão de todos os Municípios do Estado por ordem alfabética: <https://bit.ly/32IMaOR>

# Campo Mourão

**Tempo firme e temperatura amena. As condições das lavouras em condições normais e trigo com bom desenvolvimento.**

**O milho em espigamento sem ocorrências, com expectativas muito boas para a safra .**

# Cornélio Procópio

**Hoje amanheceu com céu limpo. A temperatura mínima registrada foi de 13 °C e a máxima deverá atingir 27 °C. Umidade relativa do ar entre 33 a 88%, ventos (SE) a 13 km/h, segundo o Simepar.**

**As geadas registradas na semana passada foram leves, registradas em baixadas de alguns municípios como Congonhinhas, Santo Antônio do Paraíso e São Jerônimo da Serra, sem perdas registradas, até então.**

**Até o momento, choveu apenas 19 mm de média na regional no mês de maio. Não há ocorrência significativa desde o dia 4 de maio, ou seja, são 20 dias sem chuvas.**

**O milho safrinha em estado vegetativo está começando a sentir a falta de chuvas, assim como os tricultores que terminaram de semear na região nos últimos dias., a chuva prevista para o final de mês será muito bem vinda para a Regional. A colheita na cafeicultura avança (5% colhido) , assim como a cana de açúcar com os trabalhos na usinas a todo vapor, com 10% colhido.**

**Pastagens, mananciais e cursos d'água seguem em estado de atenção com a falta de precipitação.**

# Francisco Beltrão

**Na quinta e sexta-feira passada a queda de temperatura foi acentuada, com registro de geada fraca, principalmente em baixadas, causando danos na cultura do feijão, as perdas foram pequenas, mas ainda em fase de avaliação.**

**Hoje amanheceu com céu sem nuvens e temperatura amena. A colheita do feijão já supera os 20% e tem apresentado bons rendimentos.**

**O milho ainda não iniciou a colheita e as condições de lavoura são boas, mas com incidência de enfezamento, o que causará redução de produtividade.**

**O plantio do trigo segue acelerado nesta semana.**

# Guarapuava

**Semana que passou foi de tempo firme, sem chuva com as temperaturas mais baixas do ano. No domingo (22/05) foi registrado 0,5 °C negativo em Guarapuava. As geadas já começaram a se formar sexta-feira (20/05), sendo consideradas de fraca a moderada intensidade.**

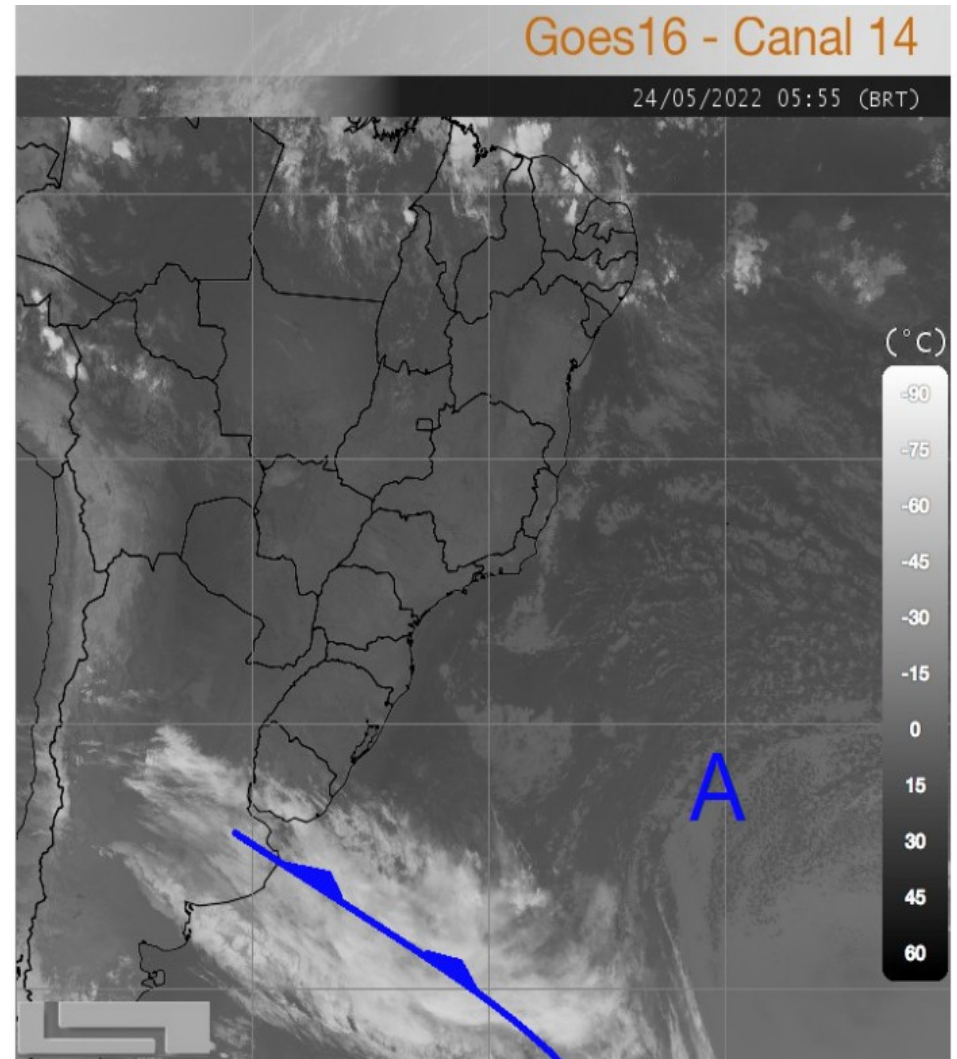
**As lavouras que mais sentiram a geada foram o feijão e milho da segunda safra, as quais estão em plena frutificação, sendo mais suscetíveis as variações climáticas. Tudo indica que teremos perdas na produção, principalmente naquelas áreas ou talhões nas baixadas onde os danos são maiores. Por enquanto não temos como quantificar este volume, sabendo que haverá perdas tanto em quantidade como em qualidade. Os levantamentos de campo serão realizados em breve para averiguar.**

**As pastagens naturais “de verão” também foram sapecadas pela geada. As olerícolas, principalmente, as folhosas também sentiram muito o impacto das baixas temperaturas. As que são cultivadas em estufas sentem menos, mas também impactam na formação dos preços na comercialização.**

**Hoje, amanheceu com céu limpo, temperatura mínima de 7°C com previsão de a máxima chegar aos 22 °C. De acordo com os meteorologistas do Simepar, há previsão de chuva no final de semana, seguindo até a próxima quinta-feira.**

# Condições do Tempo 24h

Durante a terça-feira o destaque passa a ser a expressiva amplitude térmica em vários setores do Paraná. Nevoeiros atrapalham a visibilidade no início do dia nas regiões de serra. As temperaturas continuam amenas ao amanhecer, porém mais elevadas, do que nos últimos dias, no decorrer da tarde. Não há previsão de chuvas em todo o Estado.



Fonte e mais informações:

[www.simepar.br](http://www.simepar.br)

# Condições do Tempo 48h

**Nesta quarta-feira segue com tempo estável nas regiões do Paraná. Nebulosidade variável e nevoeiros em áreas de vales, rios e serras. Destaque para a rápida elevação das temperaturas ao longo do dia em todo o Estado. A umidade relativa do ar fica mais baixa à tarde, em praticamente toda a faixa norte paranaense.**

**Fonte e mais informações:**

**[www.simepar.br](http://www.simepar.br)**



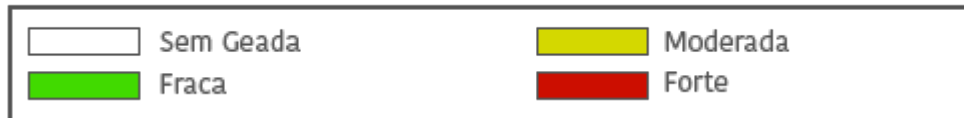
# Alerta geada - 24h

Terça, 24 de Maio de 2022

Não há previsão da formação de geadas no Paraná nesta terça-feira. O núcleo da massa de ar frio se afastou para o Oceano Atlântico, por isso, apesar do resfriamento noturno, a condição é desfavorável para ocorrência do fenômeno.



Intensidade Prevista



Fonte e mais informações:

[www.simepar.br](http://www.simepar.br)

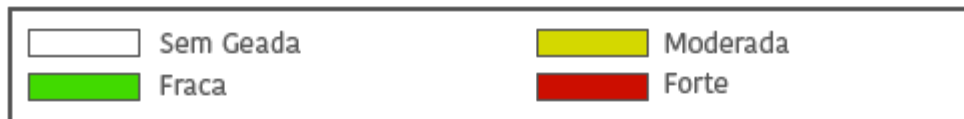
# Alerta geada - 48h

Quarta, 25 de Maio de 2022

Sem ocorrência de geadas no estado do Paraná.



Intensidade Prevista



Fonte e mais informações:

[www.simepar.br](http://www.simepar.br)

# Alerta geada - 72h

**Quinta, 26 de Maio de 2022**

**Sem ocorrência de geadas no estado do Paraná.**

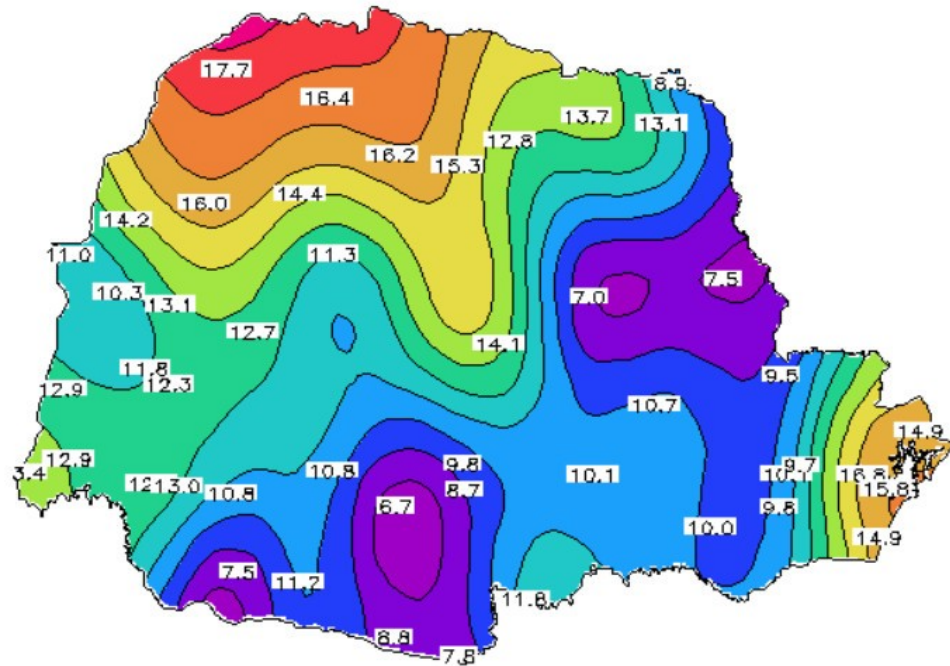
**Fonte e mais informações:**

**[www.simepar.br](http://www.simepar.br)**

# Palavra do meteorologista

*Fernando Mendonça Mendes – Atualizado às 06 h 11 min*

As temperaturas estão mais baixas entre os setores sul e Campos Gerais mais ao norte, na divisa com São Paulo. No mapa ao lado de temperaturas, é possível identificar melhor estas áreas mais frias no estado. Destaca-se, que entre estas regiões, ocorre uma formação de nevoeiros nas últimas horas, reduzindo visibilidade em estradas na região.



**Fonte e mais informações:**

[www.simepar.br](http://www.simepar.br)

# Assessoria de Imprensa

## Paraná reafirma compromissos para reduzir emissões de carbono no setor agropecuário



Foto: Divulgação IAPAR

O Paraná reafirmou o compromisso com o uso de Sistemas e Práticas do ABC+, programa que propõe novas estratégias com o objetivo de reduzir emissões de 1,1 bilhão de toneladas de carbono equivalente até 2030. O posicionamento foi apresentado na 1ª Reunião Nacional do Plano Setorial para Adaptação à Mudança do Clima e Baixa Emissão de Carbono na Agropecuária (ABC+), realizada em maio no Ministério da Agricultura, Pecuária e Abastecimento, em Brasília, com a presença dos coordenadores dos Grupos Gestores Estaduais (CGE) das 27 unidades federativas.

Fonte e mais informações:

[www.agricultura.pr.gov.br](http://www.agricultura.pr.gov.br)

# Deu na Mídia

***Cooperativa vai produzir 160 mil  
leitões por ano***

*Acesse: <https://bit.ly/3ySDIbF>*

***Veja o que muda na embalagem do  
café a partir de janeiro de 2023***

*Acesse: <http://glo.bo/3wL8ksR>*

***Projeção indica aumento nas áreas com  
restrição hídrica***

*Acesse: <https://bit.ly/3PEAaj5>*