

# Serviço de Informação Diária

Para acessar mais  
Fotos, clique aqui



Foto: Plantio de café protegidos contra “geada de canela” - IDR/lapar - Londrina



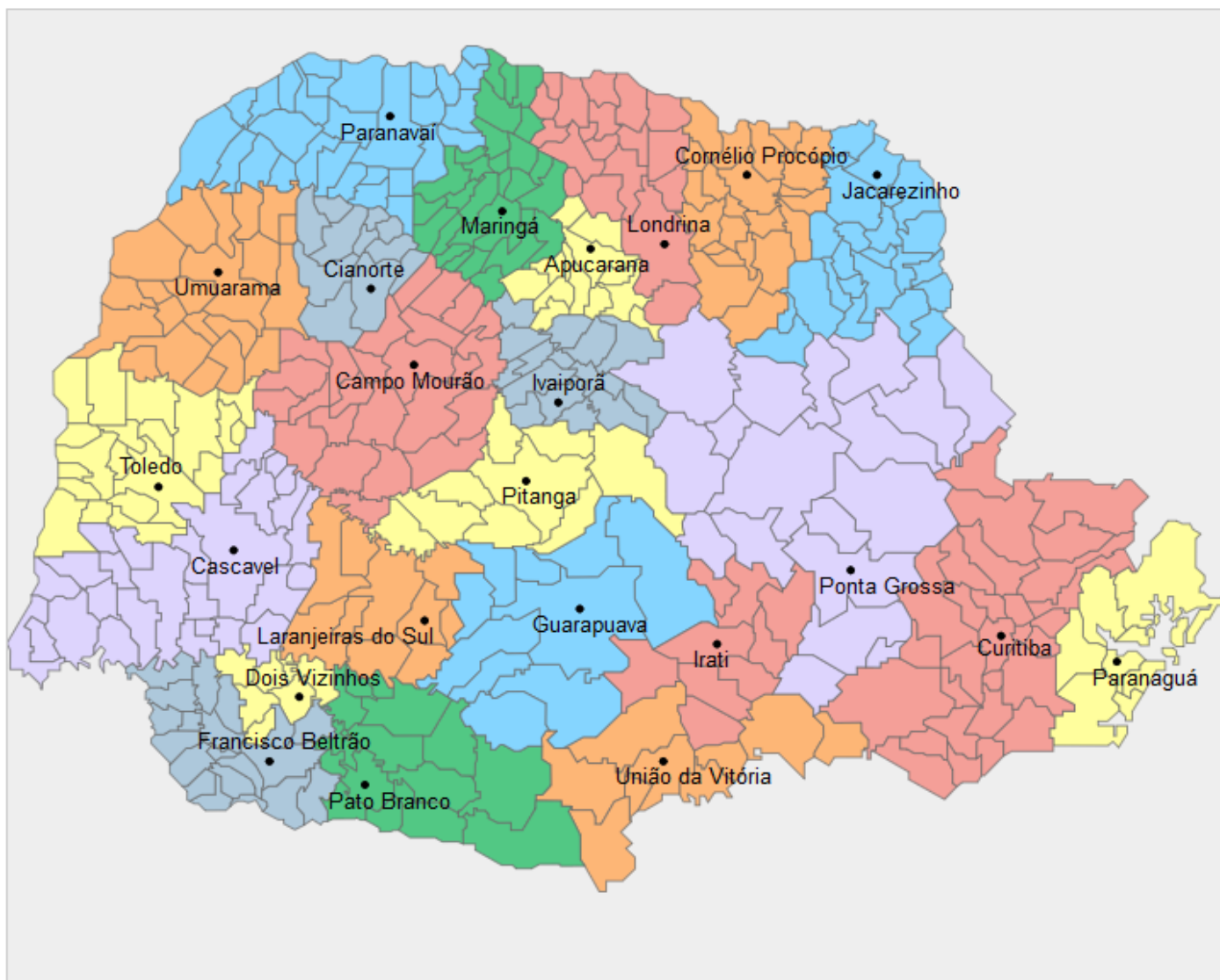
**Edição e Publicação:  
SEAB/DERAL**

Claudia M I Justi



**27/05/2022**

# Núcleos Regionais da SEAB



Divisão de todos os Municípios do Estado por ordem de Núcleo Regional: <https://bit.ly/3a1vYXu>



Divisão de todos os Municípios do Estado por ordem alfabética: <https://bit.ly/32IMaOR>

# Cianorte

**A previsão do tempo para esta sexta-feira é de temperatura entre 16°C e 28°C, segundo o Simepar. A elevação da temperatura em relação a semana passada tranquiliza o agricultor em relação a ocorrência de geadas.**

**O milho 2ª safra, em sua maior parte encontra-se em fase de frutificação e iniciando a fase de maturação. A ocorrência de cigarrinhas na cultura vem sendo relatada na região, o que está causando preocupação, uma vez que pode resultar em diminuição na expectativa da produtividade.**

**O trigo está com aproximadamente 65% da área semeada estimada, sendo que 90% deste encontra-se em desenvolvimento vegetativo e 10% em germinação.**

# Maringá

**O dia em Maringá amanheceu com poucas nuvens. Temperatura prevista entre 18°C e 28°C, com possibilidades de chuvas à partir de domingo, segundo o Simepar. A semana foi de temperaturas em elevação, o que proporcionou que as atividades no campo seguissem normalmente com aplicações, tratos culturais, etc.**

**Em uma boa parte dos municípios da Regional, os técnicos da assistência (oficial e privada) registram ocorrências de cigarrinhas no milho, o que segundo eles poderá haver frustrações nas estimativas iniciais de produção.**

**O trigo com área estimada em 12.500 ha teve seu plantio finalizado e encontra-se com bom desenvolvimento.**

# Ponta Grossa

**Semana toda de tempo bom, com sol e temperaturas em elevação. As mínimas ficaram na casa dos 9,0°C e as máximas em torno de 24°C.**

**O assunto da semana ficou por conta das geadas ocorridas na semana passada. Aparentemente as culturas mais atingidas foram o feijão e o milho segunda safra. Profissionais da assistência técnica estão visitando as áreas afetadas, no geral as perdas não são significativas, pois no caso do feijão parte da cultura já tinha sido colhida, outra parte em maturação e as áreas mais atingidas foram as plantadas em final de fevereiro e início de março e mesmo assim as perdas são parciais, devendo comprometer a qualidade dos grãos das vagens superiores. Seguimos mensurando as perdas.**

**O mesmo acontece com o milho, ainda sob avaliação, mas também com poucas perdas, principalmente nas áreas plantadas mais tarde.**

**Segue o plantio de trigo, de forma um pouco lenta, pois os produtores estão esperando uma melhor janela, que no caso seria o mês de junho.**

**A pouca umidade no solo também tem contribuído para a lentidão do plantio, pois durante o mês de maio foram registrados apenas 29,8mm, contra 100mm esperados para este mês.**

***Equipe técnica: Cristovam Sabino Queiroz, Carlos Roberto Osternack, Luiz Alberto Vantropa Gil Oliveira da Costa Jr e André Luiz Iurko.***

# União da Vitória



Mais uma semana com tempo bom, sem chuvas na região. Presença de alta nebulosidade pela manhã, porém com sol à tarde, permitindo assim os trabalhos de colheita, principalmente de feijão 2ª safra.

Em relação ao feijão 2ª safra, algumas lavouras mais tardias apresentam queima devido as geadas da semana passada, podendo resultar em perda de qualidade do produto, conforme demonstra a imagem lateral.

Os demais trabalhos no campo, como: colheita de milho, correção de solo e trabalhos de corte de pinus e eucalipto, prosseguem normalmente.

# Atualizações DERAL

## **Estimativa de Safra**

**Atualizados os dados de área e produção no Paraná.**

*Acesse: <https://www.agricultura.pr.gov.br/deral/safra>*

## **Preços semanal – recebido e atacado**

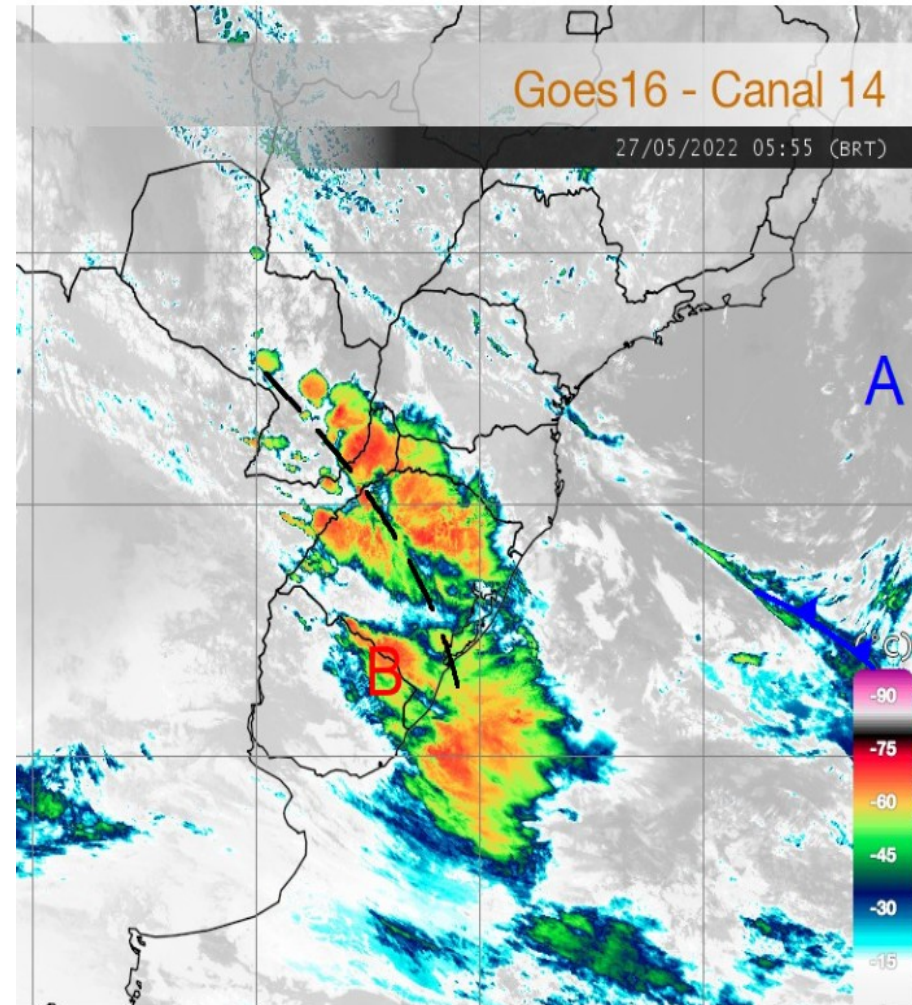
*Acesse: <https://www.agricultura.pr.gov.br/deral/precos>*

## **Conjuntura - Boletim Semanal 19/2022**

*Acesse: <https://bit.ly/38OY0YV>*

# Condições do Tempo 24h

A instabilidade aumenta em parte do Paraná e eventos de chuva voltam a ser esperados em algumas regiões paranaenses (exceção dos setores mais ao norte e no leste). Chuvas ocorrem já no período da manhã no extremo oeste/sudoeste, mas a tendência é de que a instabilidade aumente de forma mais significativa a partir do período da tarde. No entanto, não há indicativos de acumulados de chuva significativos e a expectativa para ocorrência de tempestades é baixa.



Fonte e mais informações:

[www.simepar.br](http://www.simepar.br)



# Condições do Tempo 48h

No sábado, a instabilidade continua elevada sobre o Paraná, fazendo com que eventos de chuva continuem sendo esperados em várias regiões paranaenses (exceto sobre a faixa mais ao norte do Estado, onde segue quente). As chuvas previstas ocorrem a qualquer momento do dia, acompanhadas também de descargas atmosféricas, principalmente entre o oeste/sudoeste, onde os indicativos para ocorrência de tempestades também são mais evidentes.

**Fonte e mais informações:**

**[www.simepar.br](http://www.simepar.br)**

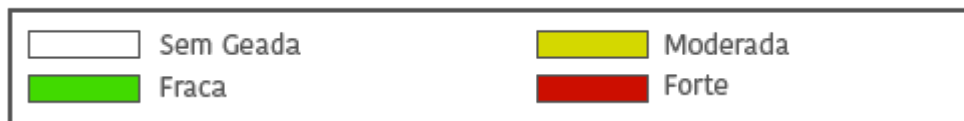
# Alerta geada - 24h

Sábado, 28 de Maio de 2022

Tempo fica instável em vários setores do Paraná, com chuvas. Nestas condições não há possibilidade de geadas no Estado neste sábado.



Intensidade Prevista



Fonte e mais informações:

[www.simepar.br](http://www.simepar.br)

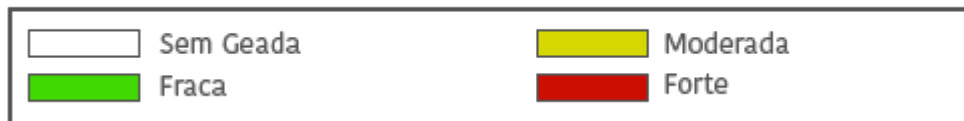
# Alerta geada - 48h

Domingo, 29 de Maio de 2022

Tempo continua instável no Paraná no domingo. Sem previsão de geadas.



Intensidade Prevista



Fonte e mais informações:

[www.simepar.br](http://www.simepar.br)

# Alerta geada - 72h

**Segunda, 30 de Maio de 2022**

**Sem previsão de geadas na segunda-feira no Paraná.**

**Fonte e mais informações:**

**[www.simepar.br](http://www.simepar.br)**

# Palavra do meteorologista

*Samuel Braun – Atualizado às 07 h 11 min*

**Próximo à fronteira com a Argentina já atuam algumas áreas de instabilidade, que devem provocar chuvas entre o oeste e o sudoeste do Paraná ao longo da manhã. Na maior parte do Estado amanhece com pouca nebulosidade, situação que favorece o rápido aquecimento nas próximas horas.**



**Fonte e mais informações:**

**[www.simepar.br](http://www.simepar.br)**

# Assessoria de Imprensa

## Safra de grãos 21/22 no Paraná pode chegar a 36,9 milhões de toneladas



O volume produzido pelos agricultores paranaenses na safra de grãos 2021/2022 pode somar 36,86 milhões de toneladas em uma área de 10,9 milhões de hectares. A informação é do relatório mensal do Departamento de Economia Rural (Deral), da Secretaria de Estado da Agricultura e do Abastecimento (Seab), publicado nesta quinta-feira (26). Se confirmado, o volume representa um aumento de 10% em relação à safra 2020/2021, que foi bastante afetada pelo clima.

*Acesse: <https://bit.ly/3wRX7rP>*

**Fonte e mais informações:**

**[www.agricultura.pr.gov.br](http://www.agricultura.pr.gov.br)**

# Deu na Mídia

**Soja tem leve realização de lucros nesta 6ª feira em Chicago após disparada na sessão anterior**

*Acesse: <https://bit.ly/3M76PLr>*

**Vai faltar feijão-carioca no Brasil até o fim do ano, prevê entidade**

*Acesse: <https://bit.ly/3t08onF>*

**Frente fria se intensifica na Região Sul**

*Acesse: <https://bit.ly/38MLfOI>*