

# Serviço de Informação Diária

Para acessar mais  
Fotos, clique aqui



Foto: Produção de maçã em São Jerônimo da Serra – Paulo Miléo



Edição e Publicação:  
**SEAB/DERAL**

**13/10/2015**

# Núcleos Regionais da SEAB



\*Clique sobre o nome do Núcleo Regional para ver a jurisdição

# Apucarana

**Ao contrário do "veranico" ocorrido no ano passado, este mês de outubro está sendo bem chuvoso, até o momento o volume acumulado já está entre 160 mm e 251 mm. Temos informações de ventos fortes em alguns municípios da região, mas sem grandes prejuízos para a agricultura. Hoje o dia amanheceu com céu parcialmente nublado e temperatura um pouco mais amena.**

**O plantio do soja não avançou muito na semana anterior, boa parte dos produtores preferiu não arriscar e aguardar as "volumosas" precipitações que estavam previstas para o fim semana para depois iniciar o plantio, estima-se que até o momento em torno de 11% da área foi implantada, devendo ser retomado nos próximos dias.**

**Como há previsão de aumento da área plantada do milho segunda-safra para o próximo ano, há expectativa de que o plantio do soja seja realizado o quanto antes, permitindo assim a implantação também mais cedo possível deste milho que é uma cultura de risco para o inverno.**

**Os trabalhos de colheita da cana-de-açúcar foram interrompidos pelas chuvas, devendo ser retomados assim que condições climáticas permitirem. As lavouras de café estão em plena florada e as condições climáticas até o momento estão sendo favoráveis para o bom desenvolvimento.**

# Campo Mourão

**Final de semana com tempo bastante chuvoso dando uma média de (124,6 mm), em toda região do Núcleo Regional de Campo Mourão. Hoje tempo nublado mas sem previsão de chuva no decorrer do dia em nossa região, segundo o (Clima Tempo e Simepar).**

**As atividades agrícolas temporariamente paralisadas em todo o núcleo regional, principalmente o plantio da soja que está bem adiantado em relação ao ano passado. As culturas de inverno já finalizando as últimas áreas de trigo. Pastagem em boas condições para o pastoreio dos animais.**

# Cascavel

**Semana anterior marcada pelo volume intenso de chuvas. Houve tempestade localizada - vendaval com granizo. Os prejuízos serão levantados nos próximos dias.**

**Temperatura com ligeira queda, acentuando-se no início da semana. Segunda-feira com céu nublado, temperatura de 13° C às 08 horas em Cascavel.**

**As últimas áreas de trigo a colher (1%), comprometidas na qualidade, e o plantio de soja interrompido.**

# Cornélio Procópio

**Na semana anterior até a quinta feira não ocorreram chuvas na nossa região, o que favoreceu o adiantamento do plantio de soja 3% e o plantio do milho com 80%.**

**Na quinta voltou a chover com bastante intensidade na nossa região, até ontem com média de 147mm. Hoje o dia amanheceu parcialmente nublado com temperaturas amenas com possibilidade de melhoria no período da tarde.**

**No campo todas as atividades estão paralisadas em função da grande umidade existente no solo. Essas chuvas foram benéficas para as pastagens e outras culturas perenes. Se não houver chuvas nos próximos 3 a 4 dias haverá prosseguimento do plantio da safra de verão.**

# Curitiba

**Bom dia a todos e uma ótima semana.**

**Final de semana e feriado com chuva e temperatura amena, em toda a região do núcleo regional.**

**Hoje o tempo amanheceu nublado e temperatura amena, na agricultura as atividades de campo estão todas paralisadas, devido a alta umidade do solo.**

# Francisco Beltrão

Desde quinta-feira, o tempo mantém-se chuvoso, não propiciando condições de plantio e colheita. O volume pluviométrico acumulado em Planalto foi de 82,2 mm (INMET), em Dois Vizinhos 94,8 mm (INMET) e Francisco Beltrão 76,4 mm (SIMEPAR).

Hoje amanheceu com céu nublado e temperatura amena.

O milho já foi todo plantado e apresenta bom desenvolvimento, os produtores estão aproveitando a umidade para realizar a aplicação de adubação em cobertura.

A área de soja plantada avança rapidamente, já ultrapassando os 50%.

O trigo está com 92% da área colhida, a colheita está paralisada devido ao período com chuvas.



# Guarapuava

**Final de semana com muita chuva na região, começou a chover na quinta-feira e persistiu até a madrugada desta terça-feira. O volume registrado oscilou de 100 a 200 mm, dependendo da região.**

**As lavouras de inverno, principalmente, o trigo e a cevada, são as mais prejudicadas pelo excesso de precipitações. Com as chuvas contínuas e alta umidade, não foi possível fazer os tratos culturais adequadamente e as condições são extremamente favoráveis a sua proliferação de doenças fúngicas.**

**No interior dos municípios, muitos problemas na conservação de estradas rurais, o que dificulta o trânsito, principalmente no escoamento da produção do leite e madeira.**

**Para hoje há previsão de aberturas de sol, no entanto deve voltar a chover ainda esta semana.**

# Boletins DERAL

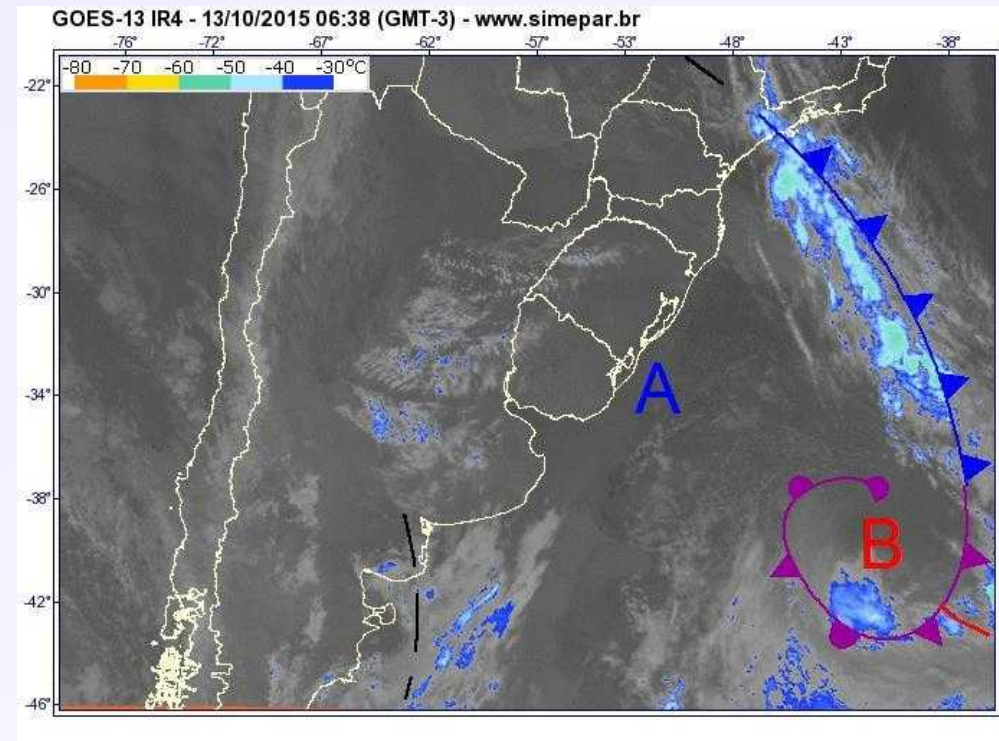
**Boletins 2015** *Acesse: <http://goo.gl/gzm2vj>*

**Boletins 2014** *Acesse: <http://goo.gl/E0ev2x>*

**Boletins 2013** *Acesse: <http://goo.gl/hTQ7g9>*

# Condições do Tempo

A terça-feira amanhece com temperaturas amenas na metade sul do Estado, devido à presença de um ar menos aquecido. No centro-sul as temperaturas ficam abaixo dos 10°C. Como o sol aparece, aquece rápido no interior do Paraná, situação que favorece a ocorrência de chuvas passageiras a partir da tarde. Os eventos previstos são rápidos e localizados, e em alguns momentos estão acompanhadas por descargas atmosféricas. Na RMC e litoral a variação de temperaturas é menor, mas aquece mais em relação à segunda-feira.



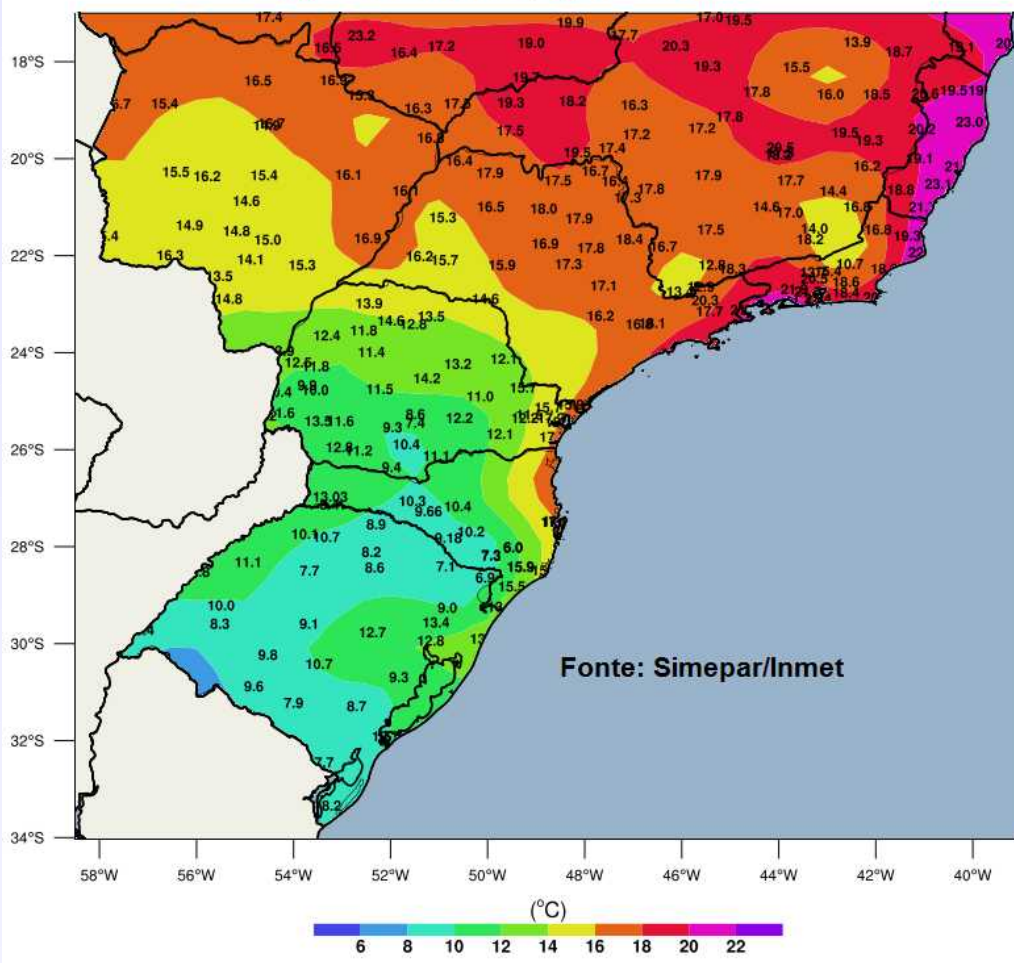
Fonte e mais informações:

[www.simepar.br](http://www.simepar.br)

# Palavra do meteorologista

Samuel Braun – Atualizado às 07 h 56 min

Temperatura mínima (°C) - 13/10/2015



O dia amanhece com muitas nuvens em boa parte do Estado. Em várias regiões há também restrição de visibilidade. O Sol consegue aparecer em alguns municípios do oeste, do sudoeste e também do norte paranaense. As temperaturas ficaram mais baixas no centro-sul (entre 7 e 9°C em Guarapuava).

Fonte e mais informações:

[www.simepar.br](http://www.simepar.br)

# Previsão Climática para a Primavera/2015

Data da Previsão: 22/09/2015

Duração da Primavera: 23/09/2015 (05h20min) a 22/12/2015 (01h48min\*)

\*Não ajustado ao horário de verão

## Características Climáticas da Primavera

**Chuva:** durante os meses da primavera ocorre um aumento natural no volume das chuvas e também dos eventos severos em todo estado do Paraná. As chuvas são causadas pelo deslocamento de sistemas frontais (frentes frias ou quentes) bem como de eventos de curta duração que se desenvolvem entre as regiões Sul e Sudeste do país em associação às altas temperaturas com a maior quantidade de umidade no ar disponível em várias camadas da atmosfera. Também é comum ao longo da estação a atuação dos Sistemas Convectivos de Mesoescala (SCM) os quais preferencialmente se formam no Paraguai e ingressam no Paraná ou por vezes se desenvolvem no próprio Estado. Ocorrências de eventos severos como rajadas de ventos moderadas a fortes, granizos e grande quantidade de raios fazem parte da climatologia da estação no Paraná. A previsibilidade de eventos severos é da ordem de horas.

**Temperatura:** as temperaturas apresentam aumento em seus valores médios à medida que a primavera se consolida. Os extremos de temperaturas - Tmax e Tmin - são registrados nas regiões Oeste, Sudoeste, Norte e Litoral. Nesta estação a radiação solar é maior no Hemisfério Sul e os dias são mais longos do que as noites. A atmosfera fica assim mais aquecida.

## Precipitação e temperaturas médias no Paraná

Os mapas abaixo mostram a distribuição espacial mensal da chuva média, temperatura mínima média e temperatura máxima média no estado do Paraná durante os meses de outubro, novembro e dezembro de acordo com o banco de dados das estações meteorológicas automáticas do Simepar.

Para ver a previsão completa, *Acesse: <http://goo.gl/xMOYXM>*

**Fonte e mais informações:**

**[www.simepar.br](http://www.simepar.br)**

# Assessoria de Imprensa

## ***Secretaria da Agricultura orienta sobre renegociação de dívidas do Crédito Fundiário***

A Secretaria de Estado da Agricultura e do Abastecimento realiza um trabalho junto com os sindicatos de trabalhadores rurais e com o Instituto Emater para identificar o tamanho real da inadimplência dos agricultores familiares que compraram terras pelo Programa Nacional de Crédito Fundiário. A orientação para os agricultores familiares com atraso é que procurem os sindicatos ou o Emater e apresentem os documentos de adesão à renegociação das dívidas para que possam ser incluídos no cadastro do Ministério do Desenvolvimento Agrário.

**Fonte e mais informações:**

**[www.agricultura.pr.gov.br](http://www.agricultura.pr.gov.br)**

# Deu na Mídia

***IBGE reduz previsão de safra de café  
2015/16 em 2%***

*Acesse: <http://goo.gl/0za187>*

***Produtores brasileiros investem em café  
gourmet para escapar de oscilações na  
economia***

*Acesse: <http://goo.gl/mhztMN>*

***Especial Agroleite 2015: Campos Gerais na  
vanguarda do leite***

*Acesse: <http://goo.gl/3lVnn3>*

# Divulgação



**XIII CAMINHADA  
INTERNACIONAL DA  
NATUREZA DE Balsa  
NOVA  
CIRCUITO CAMPOS  
HISTÓRICOS DO  
TAMANDUÁ**

**24 DE  
OUTUBRO  
SAÍDA 08:30**

**Realização:**  
**EMATER**  
INSTITUTO PARANAENSE DE  
ASSISTÊNCIA TÉCNICA E EXTENSÃO RURAL

**Rotas do  
pinhão**  
CENTRO E RUA MENEZES

**Associação  
Cristal  
do horizonte**

**Associação  
SÃO FRANCISCO DE ASSIS**

**Apoio:**  
  
Município de  
**Balsa Nova**  
  
**PARANÁ**  
GOVERNO DO ESTADO

**COMTUR  
BALSA NOVA**

**REDE TRAF**  
TURISMO RURAL NA AGRICULTURA FAMILIAR


**Início e chegada:**  
**Pousada Cristal do Horizonte**  
**Estrada Municipal do Tamanduá s/nº**

Café 7:30 – R\$12,00 Antecipado  
(R\$15,00 no dia)  
Almoço a partir das 11:00 – R\$35,00  
Mediante reserva e pagamento antecipado.  
(R\$40,00 no dia)

Valores diferenciados para crianças!!!

Reservas até 22 de outubro!

Informações e inscrições pelos sites:  
[www.balsanova.caminhadas.info](http://www.balsanova.caminhadas.info)  
[www.balsanova.pr.gov.br](http://www.balsanova.pr.gov.br)  
(41) 3636-1354/3636-8037