



**ESTADO DO PARANÁ**  
**SEAB- Secretaria da Agricultura e do Abastecimento**  
**DERAL- Departamento de Economia Rural**

**SERICICULTURA NO ESTADO DO PARANÁ**

**SAFRA 2017/2018 - RELATÓRIO TAKII**

**NOVEMBRO - 2018**



SEAB – Secretaria de Estado da Agricultura e do Abastecimento  
DERAL – Departamento de Economia Rural

## **SERICICULTURA NO ESTADO DO PARANÁ**

### **SAFRA 2017/2018 - RELATÓRIO TAKII**

**Elaboração M. Sc. Eng<sup>a</sup>. Agrônoma  
Gianna Maria Cirio**

**NOVEMBRO - 2018**



## ÍNDICE

ITEM		PAG
1	INTRODUÇÃO.	08
2	COMPOSIÇÃO DO RELATÓRIO	08
3	SERICICULTURA NO MUNDO	08
4	A SERICICULTURA NO BRASIL E PARANÁ.	09
4.1	EXPORTAÇÕES DO BRASIL E DO PARANÁ.	10
5	ATUAÇÃO DA CÂMARA TÉCNICA DO COMPLEXO DA SEDA.	11
6	SERICICULTURA NO PARANÁ NA SAFRA 2017/2018.	11
6.1	SERICICULTURA POR NÚCLEO REGIONAL DA SEAB, SAFRA 2017/2018.	14
6.2	ÍNDICES DE PRODUTIVIDADE POR NÚCLEO REGIONAL DA SEAB, SAFRA 2017/2018.	15
6.3	MUNICÍPIOS MAIORES PRODUTORES DE CASULOS E PRODUTIVIDADES PARANÁ, SAFRA 2017/2018.	16
6.4	MUNICÍPIOS COM AS MAIORES PRODUTIVIDADES EM CASULOS, PARANÁ, SAFRA 2017/2018.	17
6.5	SERICICULTURA POR TERRITÓRIOS E PRÉ-TERRITÓRIOS DO PARANÁ, SAFRA 2017/2018.	18
6.6	SERICICULTURA NO VALE DA SEDA DO PARANÁ, SAFRA 2017/2018.	20
7	PREÇOS.	21
8	PARTICIPAÇÃO NA PRODUÇÃO, BRASIL E PARANÁ, PERÍODO 1995 A 2018.	22
9	DISTRIBUIÇÃO DA SERICICULTURA POR NÚCLEO REGIONAL DA SEAB E MUNICÍPIOS DO PARANÁ, SAFRA 2017/2018.	23
10	DISTRIBUIÇÃO DA SERICICULTURA POR TERRITÓRIO E PRÉ-TERRITÓRIOS DO PARANÁ, SAFRA 2017/2018.	30
11	PREÇOS RECEBIDOS PELOS PRODUTORES EM REAIS, NO PARANÁ, PERÍODO DE 1975 A OUTUBRO/ 2018.	37
12	PREÇOS RECEBIDOS PELOS PRODUTORES EM DÓLARES, NO PARANÁ, PERÍODO DE 1975 A OUTUBRO/ 2018.	38
13	HISTÓRICO DA PRODUÇÃO DA SEDA NO PARANA POR NÚCLEO REGIONAL DA SEAB, PARANÁ, SAFRAS 2010/2011 A 2017/2018.	39



14	HISTÓRICO DA SERICICULTURA NO PARANÁ, SAFRAS DE 1986/87 A 2017/2018.	42
15	MAPA DOS TERRITÓRIOS E PRÉ-TERRITÓRIOS, PARANÁ.	43
16	ENCONTROS ESTADUAIS DE SERICICULTURA, NO PARANÁ, DE 1981 A 2018.	44
17	PARTICIPAÇÃO DA PRODUÇÃO PARANAENSE NA PRODUÇÃO BRASILEIRA, ANOS DE 2000 A 2018.	45
18	MEMBROS DA CÂMARA TÉCNICA DO COMPLEXO DA SEDA .	46
19	AGRADECIMENTOS.	47
20	REFERENCIAS	47
21	EQUIPE TÉCNICA DO DEPARTAMENTO DE ECONOMIA RURAL/ DERAL.	48
22	EQUIPE TÉCNICA DO DERAL NOS NÚCLEOS REGIONAIS.	49



## TABELAS

	PAG
<b>TABELA 1.</b> Principais países produtores de seda em t e %. Período de 2013 a 2017.	09
<b>TABELA 2.</b> Produção de casulos verdes (kg) e em %, por estado no Brasil. Safras de 2012/13 a 2017/2018.	10
<b>TABELA 3.</b> Exportação brasileira de fios de seda. Período de 2017 a setembro de 2018.	10
<b>TABELA 4.</b> Destino por continente de fios de seda produzidos no Brasil, em %. Período de 2017 a setembro de 2018.	11
<b>TABELA 5.</b> Comparativo de safras em relação ao número de sericultores, municípios, área de amoreira (ha), produção de casulos (t) e produtividade (kg/ha). Paraná, safras 2012/13 a 2017/18.	12
<b>TABELA 6.</b> Resumo por Núcleo Regional da SEAB em número de municípios, de sericultores, de barracões, área de amoreiras (ha), produção (kg) e produtividade (kg/ha). Paraná, safra 2017/18.	15
<b>TABELA 7.</b> Relação dos 20 municípios maiores produtores de casulos, em número de barracões, sericultores, produção (kg/ha), área de amoreiras (ha) e rendimento (kg/ha). Paraná, safra 2017/18.	16
<b>TABELA 8.</b> Relação dos 20 municípios com maior produtividade em número de sericultores, barracões, área de amoreiras, produção de casulos verdes (kg/ha). Paraná, safra 2017/18.	17
<b>TABELA 9.</b> Comparativo de safras em relação aos Territórios e Pré-Territórios, em número de municípios, sericultores, barracões, área de amoreiras (ha), produção de casulos (t) e produtividade (kg/ha). Paraná, safras 2012/13 a 2017/18.	18
<b>TABELA 10.</b> Resumo por Territórios e Pré-territórios, do número de municípios, sericultores, barracões, área de amoreira (ha), produção de casulos (t) e produtividade (t/ha). Paraná, safra 2017/18.	19
<b>TABELA 11.</b> Participação dos Territórios e Pré-territórios, no Estado, por número de municípios, de sericultores, de barracões, área de amoreira (ha), produção de casulos (t) e produtividade (t/ha). Paraná, safra 2017/2018.	19



<b>TABELA 12.</b> Distribuição da sericicultura no Vale da Seda, relação de municípios, número de sericultores, barracões, área de amoreiras (ha) e produção de casulos verdes (t) e rendimento. Paraná, safra 2017/18.	20
<b>TABELA 13.</b> Relação dos Núcleos Regionais da SEAB, por municípios, em número de sericultores, barracões, área de amoreiras (ha), produção de casulos verdes (kg) e produtividade (kg/ha). Paraná, safra 2017/18.	23
<b>TABELA 14.</b> Relação por Território e Pré-territórios dos municípios, sericultores, barracões, área de amoreiras (ha), produção de casulos verdes (t). Paraná, safra 2017/18.	30
<b>TABELA 15.</b> Preços médios normais mensais recebidos pelos sericultores, em R\$/kg. Paraná, janeiro/1975 a outubro/2018.	37
<b>TABELA 16.</b> Preços médios normais mensais recebidos pelos sericultores, em US\$/kg. Paraná, período de janeiro/1975 a outubro/2018.	38
<b>TABELA 17.</b> Relação de Núcleos Regionais da SEAB, em número de sericultores, barracões, municípios, área de amoreiras (ha), produção de casulos verdes (kg/ha) e produtividades (kg/ha). Paraná, safras de 2009/10 a 2017/18.	39
<b>TABELA 18.</b> Relação do número de municípios, sericultores, barracões, área de amoreiras (ha), produção de casulos verdes (t), produção média em kg/sericultores, rendimento de lagartas (kg/g), porcentagem de casulos de 1 <sup>a</sup> , preço médio (R\$/kg), VB de Produção (R\$ 1.000,00) e participação do Paraná (%). Safras de 1986/87 a 2017/18.	42
<b>TABELA 19.</b> Relação das datas e locais de realização dos Encontros Estaduais de Sericultores do Paraná, período de 1981 a 2018.	44
<b>TABELA 20</b> Produção do Brasil e do Paraná, em toneladas de casulos e em %. Período de 2000 a 2018.	45
<b>TABELA 21.</b> Relação das Entidades que compõem a Câmara Técnica do Complexo da Seda do Paraná e endereços.	46



## GRÁFICOS

	<b>PAG</b>
<b>GRÁFICO 1.</b> Número de municípios com sericicultura. Paraná, safra 2012/13 a 2017/2018.	12
<b>GRÁFICO 2.</b> Área de amoreiras (ha) em hectares e produção de casulos em toneladas. Paraná, safra 2012/13 a 2017/2018.	13
<b>GRÁFICO 3.</b> Número de sericicultores e de barracões para a sericicultura. Paraná, safras 2012/13 a 2017/2018.	13
<b>GRÁFICO 4.</b> Produtividade de casulos verdes (kg/ha). Paraná, safra 2012/13 a 2017/18.	14
<b>GRÁFICO 5.</b> Preços médios pagos ao produtor, por kg de casulos de primeira, em reais (R\$) e em US\$. Paraná. Período de 2010 a /2018.	21
<b>GRÁFICO 6.</b> Participação da produção paranaense na produção brasileira, em toneladas de casulos. Brasil. Período de 2000 a 2018.	22



## **1 INTRODUÇÃO**

Este relatório apresenta uma série de informações referentes aos trabalhos desenvolvidos pela Câmara Técnica do Complexo da Seda do Paraná – CTCSE/PR e tem como função subsidiar a tomada de decisões dos setores produtivos para o desenvolvimento da Sericicultura Paranaense.

## **2 COMPOSIÇÃO DO RELATÓRIO**

O relatório é constituído pelas séries históricas da produção de casulos verdes com base em pesquisa de campo da Secretaria da Agricultura e do Abastecimento – Departamento de Economia Rural – SEAB / DERAL, informações do IBGE e BRATAC e análise dos dados da safra 2017/2018.

Os dados constantes neste relatório sobre a distribuição da safra de sericicultura foram delimitados por núcleo regional da SEAB, pelos territórios e pré-territórios do estado do Paraná e pela região denominada Vale da Seda em relação aos municípios, ao número de sericultores e de barracões de criação do bicho-da-seda (sirgarias), às áreas de amoreiras, produção de casulos do bicho-da-seda; valor bruto da produção (VBP), preços médios negociados e a participação do Paraná na produção nacional de casulos verdes.

A SEAB atualmente dividida em Núcleos Regionais, a sericicultura esteve presente em 18 deles. Os Núcleos Regionais de Irati, e Paranaguá não apresentam áreas de sericicultura.

Este relatório apresentou as informações referentes às atividades desenvolvidas pela Fiação de Seda BRATAC S.A. e Instituto EMATER.

## **3 A SERICULTURA NO MUNDO**

O maior produtor de seda do mundo é a China aparecendo em primeiro lugar com 80% (142 mil t de seda), a Índia em segundo com 18% (31,9 mil t) que somam 98 % da produção mundial, o Brasil está em quinto lugar com produção de 600 toneladas (0,34%). Ainda são produtores Uzbequistão, Tailândia, Vietnã, Coreia do Norte e outros.

Os maiores consumidores são Estados Unidos, Itália, Japão, Índia, França,





China, Reino Unido, Suíça, Alemanha, Emirados Árabes Unidos, Coreia, Vietnã, entre outros.

Embora a seda tenha apenas uma parcela muito pequena no mercado global têxtil, menos de 0,2%, a produção está espalhada em mais de 60 países. Enquanto mais de 90% da produção de seda está no continente asiático (China e Índia), a sericicultura também foi instalada mais tardiamente no Brasil, Bulgária, Egito e Madagascar (<https://inserco.org/en/statistics>).

**TABELA 1.** Principais países produtores de seda em t e %. Período de 2013 a 2017.

Posição	País	2013	2014	2015	2016	2017	2017 (%)
1	<b>China</b>	130.000	146.000	170.000	158.400	142.000	80,00
2	<b>Índia</b>	26.480	28.708	28.523	30.348	31.906	17,98
3	<b>Uzbekistan</b>	980	1.100	1.200	1.256	1.200	0,68
4	<b>Thailand</b>	680	692	698	712	680	0,38
<b>5</b>	<b>Brazil</b>	<b>550</b>	<b>560</b>	<b>600</b>	<b>650</b>	<b>600</b>	<b>0,34</b>
6	<b>Vietnam</b>	475	420	450	523	520	0,29
7	<b>North Corea</b>	300	320	350	365	365	0,21
8	<b>Iran</b>	123	110	120	125	120	0,07
9	<b>Bangladesh</b>	43	45	44	44	41	0,02
10	<b>Turkey</b>	25	32	30	32	30	0,02
11	<b>Japan</b>	30	30	30	32	20	0,01
12	<b>Bulgaria</b>	9	8	8	9	10	0,01
13	<b>Outros</b>	43	33	20	16	15	0,01
<b>Total</b>		<b>159.695</b>	<b>178.025</b>	<b>202.053</b>	<b>192.496</b>	<b>177.492</b>	<b>100</b>

Fonte: <https://inserco.org/en/statistics> – Consulta em 05/11/2018

#### **4 A SERICICULTURA NO BRASIL E NO PARANÁ.**

Na safra 2017/2018 o Brasil obteve uma produção total de cerca de 3 t de casulos verdes sendo o Paraná responsável por 83% do total (2,5 t) e permaneceu como o maior produtor nacional. O estado de São Paulo e Mato Grosso do Sul, representam 12 e 5% do total, respectivamente 375 e 145 toneladas. No geral o crescimento da safra 2016/17 para 2017/18 foi 1%.



**TABELA 2.** Produção de casulos verdes (kg) e em %, por estado no Brasil. Safras de 2012/13 a 2017/2018.

Estados	Safr a 2012/13		Safr a 2013/14		Safr a 2014/15		Safr a 2015/16		Safr a 2016/17		Safr a 2017/18	
	Produção de Casulos Verdes (t)	%	Produção de Casulos Verdes (t)	%	Produção de Casulos Verdes (t)	%	Produção de Casulos Verdes (t)	%	Produção de Casulos Verdes (t)	%	Produção de Casulos Verdes (t)	%
Paraná	2.326	89	2.217	86	2.427	85	2.438	84	2.467	82	2.505	83
São Paulo	196	7	241	9	320	11	340	12	375	13	375	12
Mato Grosso do Sul	88	3	106	4	122	4	133	5	148	5	145	5
Santa Catarina	0,282	0	0,629	0	0,470	0	0	0	0	0	0	0
Brasil	2.611	100	2.565	100	2.869	100	2.913	100	2.990	100	3.025	100
Varição (%)			-2		12		2		3		1	

Fonte: SEAB – BRATAC – Elaboração SEAB/DERAL

#### 4.1 EXPORTAÇÕES DO BRASIL E DO PARANÁ

Em 2017, 100% dos fios exportados foram do Paraná, em 2018, 91,8 % dos fios do Paraná e 8,2 de São Paulo. Em 2017 houve redução da exportação ao Vietnã e aumento de exportação para Japão e França e manteve aproximadamente a mesma exportação para Itália (mdic.gov.br).

No período de janeiro a setembro de 2018, os fios de seda representaram 0,01% participação nas exportações totais de 2017 ocupando o 276º. lugar do PPE (Principais Produtos Exportados) e em relação a exportação dos produtos manufaturados participou com 0,04%, ocupando o 202º. Lugar.

**TABELA 3.** Exportação brasileira de fios de seda. Período de 2017 a setembro de 2018.

01/2017 até 12/2017			01/2018 até 09/2018		
US\$ milhões	Peso Líquido (t)	Preço (US\$FOB/kg)	US\$ milhões	Peso Líquido (t)	Preço (US\$FOB/kg)
32,00	532,46	60,10	24,33	336,36	72,33

Fonte – mdic.gov.br. Consulta em 05/11/2018.



**TABELA 4.** Destino por continente de fios de seda produzidos no Brasil, em %. Período de 2017 a setembro de 2018.

	<b>2017</b>	<b>09/ 2018</b>
<b>Vietnã</b>	36	33
<b>Japão</b>	27	28
<b>França</b>	27	27
<b>Itália</b>	8,3	9,2
<b>%</b>	<b>98</b>	<b>97</b>

Fonte – mdic.gov.br. Consulta em 05/11/2018.

## **5 ATUAÇÃO DA CÂMARA TÉCNICA DO COMPLEXO DA SEDA**

A Câmara Técnica do Complexo da Seda do Estado do Paraná iniciou suas atividades em 2004 fazendo reuniões ordinárias e extraordinárias com representantes das diferentes instituições do governo paranaense, de ensino, de pesquisa, associações municipais de sericultores, da indústria BRATAC, entre outras e que tem como objetivo discutir a situação da atividade e propor ações para incentivar o crescimento e desenvolvimento.

Anualmente organiza o Encontro Estadual de Sericultores, em sua 35ª edição e que aconteceu no município de Londrina em 19 de julho de 2018, sendo a previsão para 2019 do próximo encontro se realizar no município de Iretama.

## **6 SERICICULTURA NO PARANÁ NA SAFRA 2017/18**

Na safra 2017/2018, no Paraná, cinco municípios deixaram de apresentar produção: Ângulo, Chopinzinho, Lidianópolis, Santa Lúcia e Reserva e novos municípios entraram na atividade: Rio Bom, Quinta do Sol, Três Barras do Paraná, Jataizinho, Prudentópolis, Campina do Simão, Conselheiro Mairinck, Alvorada do Sul, São Pedro do Paraná e Inajá.

Nesta safra, a atividade foi desenvolvida em 166 municípios onde 1860 sericultores trabalharam em 1983 barracões e cultivaram 4069 ha de amoreiras. A produção obtida foi 2,5 t de casulos verdes, que ficou perto de 2% acima da registrada na safra anterior.

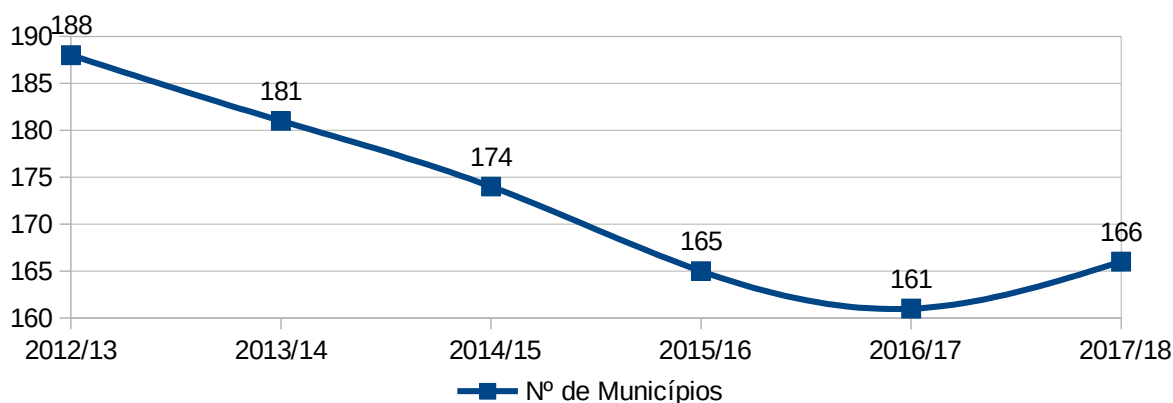


**TABELA 5.** Comparativo de safras em relação ao número de sericultores, municípios, área de amoreira (ha), produção de casulos (t) e produtividade (kg/ha). Paraná, safras 2012/13 a 2017/18.

QUADRO GERAL	2012/13	2013/14	2014/15	2015/16	2016/17	2017/18	COMPARATIVO	
							2012/13 – 2017/18	2016/17 – 2017/18
Nº de Municípios	188	181	174	165	161	166	88,3	103,1
Nº de Sericultores	1.985	1.902	1.790	1.867	1.867	1861	93,8	99,7
Nº de Barracões	2.210	2.141	1.995	1.972	2.017	1984	89,8	98,4
Área de Amoreira (ha)	4.445	3.974	3.731	3.855	3.964	4068	91,5	102,6
Produção de casulos (t)	2.326	2.217	2.428	2.437	2.466	2505	107,7	101,6
Produtividade (kg/ha)	523	558	651	632	622	616	117,7	99,0

Fonte: SEAB – BRATAC – Elaboração SEAB/DERAL

**GRÁFICO 1.** Número de municípios com sericultura. Paraná, safra 2012/13 a 2017/2018.



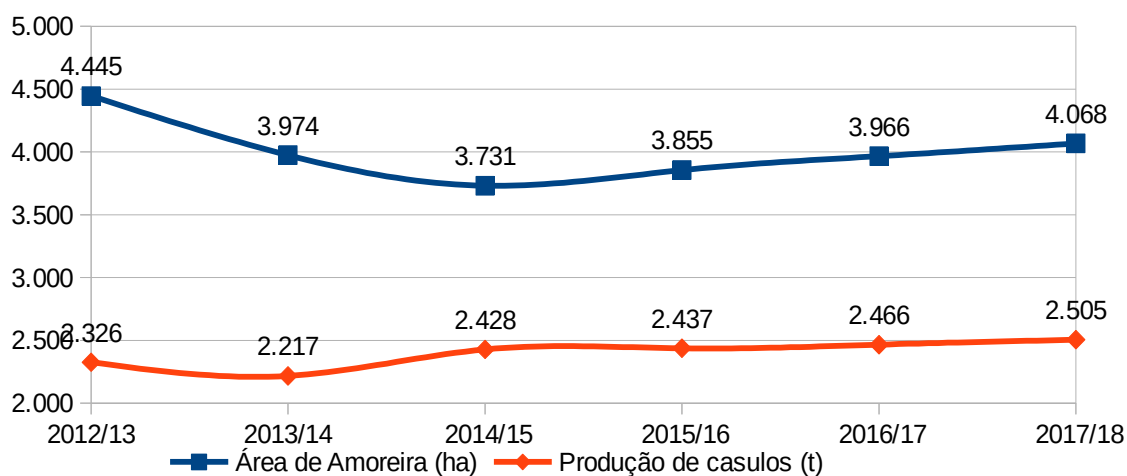
Fonte: SEAB – BRATAC – Elaboração SEAB/DERAL

No estado, os sericultores que iniciaram na atividade em 10 municípios, obtiveram produtividades mais baixas e estas refletiram no resultado geral do estado de 616 kg/ha de casulos verdes; além disso, verificou-se o encerramento de atividades sericícolas em alguns municípios.

Pelo gráfico 6 é possível verificar que tanto a área quanto a produção estão em crescimento, isto se deve ao estímulo à adoção de tecnologias no cultivo das amoreiras que resultam em aumento de produtividade.



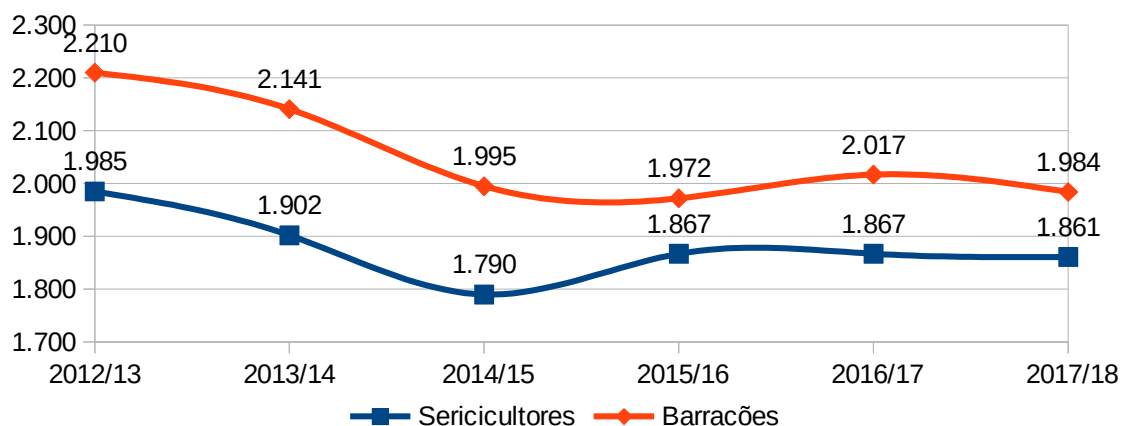
**GRÁFICO 2.** Área de amoreiras em hectares e produção de casulos em toneladas. Paraná, safra 2012/13 a 2017/18.



Fonte: SEAB – BRATAC – Elaboração SEAB/DERAL

Tanto o número de sericultores, quanto o de barracões reduziram, uma vez a atividade encerrou em cinco municípios.

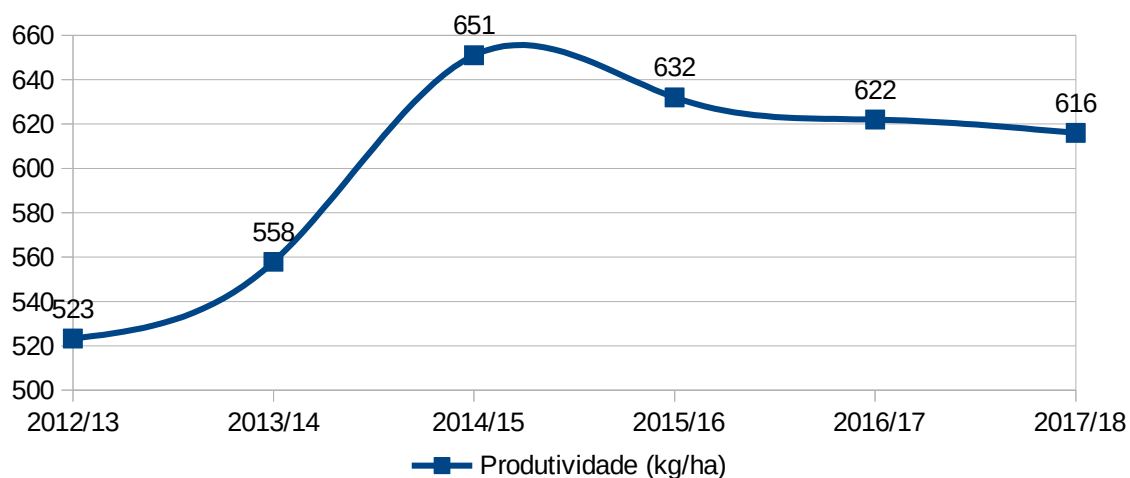
**GRÁFICO 3.** Número de sericultores e de barracões. Paraná, safra 2012/13 a 2017/18.



Fonte: SEAB – BRATAC – Elaboração SEAB/DERAL



**GRÁFICO 4.** Produtividade de casulos verdes (kg/ha). Paraná, safra 2012/13 a 2017/18.



Fonte: SEAB – BRATAC – Elaboração SEAB/DERAL

### 6.1 SERICICULTURA POR NÚCLEO REGIONAL DA SEAB, SAFRA 2017/2018.

O Estado do Paraná está dividido pela SEAB/DERAL em 23 Núcleos Regionais, e nos núcleos de Irati, Paranaguá e Dois Vizinhos não se encontram sericultores.

Na Tabela 6, é possível conferir que os núcleos de Ivaiporã e Maringá se destacam quanto ao número de sericultores, barracões, áreas cultivadas com amoreiras e produção de casulos verdes.

No núcleo de União da Vitória está em produção 5 ha de amoreiras que apresentaram baixa produtividade (175 kg/ha) enquanto que no de Maringá a produtividade foi 711 kg/ha.

O núcleo regional de Ivaiporã concentra 14% da área de sericultura do estado, respondendo por 13% da produção com 16 % dos sericultores.



**TABELA 6.** Resumo por Núcleo Regional da SEAB em número de municípios, de sericicultores, de barracões, área de amoreiras (ha), produção (kg) e produtividade (kg/ha). Paraná, safra 2017/18.

Ordem	NÚCLEO REGIONAL	Municípios (n.º)	Barracão (n.º)	Sericicultor (n.º)	Produção (kg)	Área (HA)	Rendimento (kg/ha)
1	Apucarana	10	68	68	66.080	139,0	475
2	Campo Mourão	16	161	170	182.967	312,0	587
3	Cascavel	9	80	80	125.930	181,0	695
4	Cianorte	10	122	112	195.934	296,0	661
5	Cornélio	7	27	26	20.883	52,0	404
6	Curitiba	1	1	1	620	1,2	512
7	Dois Vizinhos						
8	Francisco Beltrão	6	39	43	37.922	68,0	555
9	Guarapuava	6	50	59	50.900	103,0	494
10	Irati						
11	Ivaiporã	15	309	306	321.821	561,0	573
12	Jacarezinho	14	163	159	140.420	282,0	499
13	Laranjeiras Do Sul	6	156	155	186.597	274,0	681
14	Londrina	11	71	61	78.655	168,0	467
15	Maringá	14	365	253	567.935	799,0	711
16	Paranaguá						
17	Paranavaí	16	173	168	247.720	417,0	594
18	Pato Branco						
19	Ponta Grossa	4	10	8	6.580	21,0	319
20	Toledo	2	6	6	5.561	9,0	624
21	Umuarama	18	181	184	267.305	380,0	703
22	União Da Vitória	1	2	2	805	5,0	175
<b>TOTAL</b>		<b>166</b>	<b>1984</b>	<b>1861</b>	<b>2.504.635</b>	<b>4.068,2</b>	<b>616</b>

Fonte: SEAB – BRATAC – Elaboração SEAB/DERAL

## 6.2 ÍNDICES DE PRODUTIVIDADE POR NÚCLEO REGIONAL DA SEAB, SAFRA 2017/18.

A produtividade média geral do estado foi 616 kg e área média por sericicultor de 2,2 ha, chegando a 3,2 ha no núcleo regional de Maringá que também têm cerca de 20% da área geral do estado, 23% da produção total; 14% dos sericicultores, com produtividade média geral de 711 kg/ha com 253 sericicultores (TABELA 6).

A produtividade no núcleo regional de Umuarama foi 14% maior que a média geral do estado ocupando 5% da área de sericultura do estado, 11 % da produção e com 10% da produção.



### 6.3 MUNICÍPIOS MAIORES PRODUTORES DE CASULOS, PARANÁ, SAFRA 2017/18.

Os 20 municípios maiores produtores do estado somam 54% dos barracões, 51% dos sericultores, 57% da produção de casulos verdes e 52% das áreas de amoreiras. A produtividade média obtida foi 668 kg/ha que representa 8% acima da média do estado.

**TABELA 7.** Relação dos 20 municípios maiores produtores de casulos, em número de barracões, sericultores, produção (kg/ha), área de amoreiras (ha) e rendimento (kg/ha). Paraná, safra 2017/18.

Ordem	Municípios	Barracão (nº.)	Sericultor (nº.)	Produção (kg)	Área (HA)	Rendimento (kg/ha)	
1	Nova Esperança	1	206	122	308.304	443,2	696
2	Diamante Do Sul	1	112	104	139.470	191,2	729
3	Astorga	1	66	65	134.897	145,3	929
4	Cândido De Abreu	1	119	131	123.340	251,6	490
5	Alto Paraná	1	64	47	89.021	161,4	551
6	Jardim Alegre	1	56	45	62.503	96,1	650
7	Boa Vista Da Aparecida	1	34	29	55.246	76,8	719
8	Cruzeiro Do Sul	1	47	46	52.984	92,7	572
9	Iretama	1	54	43	44.657	76,8	582
10	Palmital	1	36	45	43.518	82,0	531
11	Godoy Moreira	1	38	36	42.253	51,3	823
12	Indianópolis	1	29	30	42.237	62,0	681
13	São Jorge Do Patrocínio	1	23	23	41.927	49,5	847
14	Arapongas	1	30	35	38.728	62,8	617
15	Altônia	1	34	26	38.696	63,3	612
16	Tapira	1	23	26	35.940	40,6	886
17	Tuneiras Do Oeste	1	19	17	35.111	44,5	788
18	Wenceslau Braz	1	41	40	33.598	56,4	595
19	Curiuva	1	32	31	32.094	58,1	553
20	Cianorte	1	10	12	28.937	24,7	1.170
<b>Total</b>		<b>20</b>	<b>1073</b>	<b>953</b>	<b>1.423.461</b>	<b>2.130,3</b>	<b>668</b>
<b>Total Paraná</b>		<b>166</b>	<b>1.984</b>	<b>1.861</b>	<b>2.504.636</b>	<b>4.068,7</b>	<b>616</b>
<b>%</b>		<b>12</b>	<b>54</b>	<b>51</b>	<b>57</b>	<b>52</b>	<b>108</b>

Fonte: SEAB – BRATAC – Elaboração SEAB/DERAL

Em Nova Esperança, é o município com a maior área de amoreiras, cerca de 11% do total do estado, 12% da produção de casulos, está com 122 sericultores na atividade, em 206 barracões e obteve a produtividade média de 696 kg/ha. (TABELA 7). Nos municípios de Nova Esperança, Cândido de Abreu e Diamante





do Sul se destacam pelo maior número de sericultores: 122, 131 e 104; a renda obtida pela atividade se caracteriza por movimentar o comércio local.

#### 6.4 MUNICÍPIOS COM AS MAIORES PRODUTIVIDADES EM CASULOS, PARANÁ, SAFRA 2017/18.

A produtividade média entre estes 20 municípios foi 56% maior (960 kg/ha) que a média do estado.

**TABELA 8.** Relação dos 20 municípios com maior produtividade em número de sericultores, barracões, área de amoreiras, produção de casulos verdes (kg/ha). Paraná, safra 2017/18.

Ordem	Municípios		Barracão (nº.)	Sericicultor (nº.)	Produção (kg)	Área (HA)	Rendimento (kg/ha)
1	Bom Jesus Do Sul	1	1	2	1.383	0,8	1.729
2	Francisco Alves	1	1	1	1.421	1,0	1.379
3	Cianorte	1	10	12	28.937	24,7	1.170
4	Ouro Verde Do Oeste	1	1	1	1.301	1,2	1.122
5	Figueira	1	7	7	4.238	3,9	1.095
6	Nova Aliança Do Ivaí	1	2	2	3.763	3,6	1.048
7	Xambê	1	14	9	23.231	23,2	1.000
8	Fênix	1	9	9	16.857	16,9	1.000
9	Ourizona	1	2	1	5.686	5,8	982
10	Guairaçá	1	6	9	14.638	15,1	973
11	Peabiru	1	4	3	6.426	6,7	966
12	São Jorge Do Ivaí	1	6	8	12.282	12,8	962
13	Cantagalo	1	1	1	1.164	1,2	962
14	Santa Mônica	1	8	11	22.150	23,4	948
15	Astorga	1	66	65	134.897	145,3	929
16	Nossa Senhora Das Graças	1	6	7	17.696	19,1	926
17	Faxinal	1	1	1	1.684	1,8	920
18	Munhoz De Melo	1	3	3	6.346	6,9	920
19	Campo Bonito	1	4	5	6.857	7,6	898
20	Tapira	1	23	26	35.940	40,6	886
<b>Total</b>		<b>20</b>	<b>175</b>	<b>183</b>	<b>346.897</b>	<b>361,4</b>	<b>960</b>
<b>Total Paraná</b>		<b>166</b>	<b>1.984</b>	<b>1.861</b>	<b>2.504.636</b>	<b>4.068,7</b>	<b>616</b>
<b>%</b>		<b>12</b>	<b>9</b>	<b>10</b>	<b>14</b>	<b>9</b>	<b>156</b>

Fonte: SEAB – BRATAC – Elaboração SEAB/DERAL

No estado, a maior produtividade foi obtida no município de Bom Jesus do Sul em que 2 sericultores obtiveram uma produção de 1383 kg em 0,8ha, equivalente a um rendimento aproximado de 1729 kg/ha. Em Francisco Alves um sericultor alcançou 1379 kg/ha e o destaque é em Cianorte onde 12 sericultores obtiveram rendimento médio de 1170 kg/ha.



## 6.5 SERICICULTURA POR TERRITÓRIOS E EX-TERRITÓRIOS, PARANÁ, SAFRA 2017/18.

Os territórios e pré-territórios representam 60% dos municípios produtores de casulos, com 74% dos sericicultores e seus barracões, 72% da área, 74% da produção e a produtividade obtida foi 3% em relação ao estado.

Na safra 2017/18 a atividade sericícola não apresentou crescimento nos territórios e pré-territórios como se pode verificar nas Tabelas 9 e 10 e no Item 10. No Pré-território Litoral e nos Territórios Vale da Ribeira e Centro Sul não ocorre a atividade sericícola.

Numa avaliação geral houve redução no número de municípios, de sericicultores, de barracões e aumento na área de amoreiras, na produção e produtividade.

O território Paraná Centro e Pré-território Consad Entre Rios reúnem os 313 e 285 sericicultores, que são as maiores concentrações da atividade. Tanto a produção quanto a produtividade tiveram 1% de crescimento.

Destaca-se em área, o território Pró Amusep com 10 municípios e 707 ha de amoreiras e onde se encontra Nova Esperança, quanto a produção de casulos estes somam cerca de 21% dentre os territórios e pré-territórios.

**TABELA 9.** Comparativo de safras em relação aos Territórios e Pré-território, em número de municípios, sericicultores, barracões, área de amoreiras (ha), produção de casulos (t) e produtividade (kg/ha). Paraná, safras 2012/13 a 2017/18.

QUADRO GERAL	2012/13	2013/14	2014/15	2015/16	2016/17	2017/18	COMPARATIVO	
							2012/13 - 2016/17	2016/17 - 2017/18
Nº de Municípios	125	117	113	105	103	99	79	96
No. de Sericicultores	1.505	1.429	1.412	1.400	1.399	1374	91	98
No. de Barracões	1.704	1.593	1.551	1.497	1.518	1464	86	96
Área de Amoreira (ha)	3.344	2.924	2.969	2.838	2.937	2933	88	100
Produção de casulos (t)	1.771	1.663	1.923	1.811	1.843	1858	105	101
Produtividade (kg/ha)	530	570	650	638	628	634	120	101

Fonte: SEAB – BRATAC - Elaboração SEAB/DERAL



**TABELA 10.** Resumo por Territórios e Pré-territórios, do número de municípios, sericultores, barracões, área de amoreira (ha), produção de casulos (t) e produtividade (t/ha). Paraná, safra 2017/18.

TERRITÓRIOS e PRÉ-TERRITÓRIOS	Nº. Municípios	Nº. Criadores	Nº. Barracões	Área De Amoreiras (ha)	Produção-Casulos Verdes (kg)	Produtividade de (kg/ha)
Território Paraná Centro	12	313	302	565	300.581	532
Pré-Território Noroeste	1	2	2	4	3.763	1.048
Território Sudoeste	6	43	39	68	37.922	555
Território Cantuquiriguaçu	9	168	167	301	205.303	683
Território Vale da Ribeira						
Território Centro Sul	1	1	1	2	535	294
Pré-Território Litoral						
Pré-Território Consad Entre Rios	27	285	291	652	441.701	678
Território Caminhos do Tibagi	4	42	43	71	38.389	540
Território Integração Norte Pioneiro	13	123	129	220	104.072	472
Pré-Território Oeste	4	57	62	134	94.298	704
Pré-Território União da Vitória	1	2	2	5	805	175
Pré-Território Vale do Ivaí	11	113	104	204	122.964	602
Território Pro AMUSEP	10	225	322	707	507.956	718
<b>TOTAL GERAL</b>	<b>99</b>	<b>1.374</b>	<b>1.464</b>	<b>2.933</b>	<b>1.858.288</b>	<b>634</b>

Fonte: SEAB – BRATAC – Elaboração SEAB/DERAL

**TABELA 11.** Participação dos Territórios e Pré-territórios, no Estado, por número de municípios, de sericultores, de barracões, área de amoreira (ha), produção de casulos (t) e produtividade (t/ha). Paraná, safra 2017/18.

PARTICIPAÇÃO DOS TERRITÓRIOS NA PRODUÇÃO ESTADUAL		
Numero De Municípios	60%	99
Número De Sericultores	74%	1.374
Número De Barracões	74%	1.464
Área De Amoreira (ha)	72%	2.933
Produção De Casulos Verdes (kg)	74%	1.858.288

Fonte: SEAB – BRATAC – Elaboração SEAB/DERAL



## 6.6 SERICICULTURA NO VALE DA SEDA DO PARANÁ, SAFRA 2013/14.

**TABELA 12.** Distribuição da sericicultura no Vale da Seda, relação de municípios, número de sericultores, barracões, área de amoreiras (ha) e produção de casulos verdes (t) e rendimento. Paraná, safra 2017/18.

Municípios	Municípios (Nº.)	Sericultores (Nº.)	Barracões (Nº.)	Área Amoreiras (ha)	Produção Casulos Verdes (t)	Produtividade (kg/ha)
Nova Esperança	1	122	206	443,2	308.304,31	696
Astorga	1	65	66	145,3	134.896,64	929
Cruzeiro Do Sul	1	46	47	92,7	52.983,85	572
Arapongas	1	35	30	62,8	38.727,50	617
Mandaguaçu	1	12	16	48,5	27.255,70	562
Atalaia	1	13	22	45,6	16.031,50	352
Jaguapitã	1	4	7	27,1	9.255,40	341
Uniflor	1	8	9	25,0	14.374,40	574
Nossa Senhora Das Graças	1	7	6	19,1	17.696,00	926
Sabáudia	1	7	7	17,9	4.266,10	238
Apucarana	1	6	6	15,0	5.686,90	379
Presidente Castelo Branco	1	4	7	13,7	6.844,00	500
Paranacity	1	6	6	10,3	5.858,79	570
Colorado	1	4	3	8,6	2.615,90	304
Munhoz De Melo	1	3	3	6,9	6.345,50	920
Rolândia	1	3	4	6,8	4.783,90	701
Guaraci	1	1	1	2,4	804,90	333
Maringá	1	1	1	2,4	757,60	313
Jandaia Do Sul	1	1	1	2,0	229,40	115
Cambira	1	1	1	1,2	274,20	227
<b>VALE DA SEDA 2017/18</b>	<b>20</b>	<b>349</b>	<b>449</b>	<b>996,48</b>	<b>657.992</b>	<b>660</b>
<b>TOTAL PARANA – 2017/18</b>	<b>166</b>	<b>1861</b>	<b>1984</b>	<b>4.069,00</b>	<b>2.504.636</b>	<b>616</b>
<b>%</b>	<b>12</b>	<b>19</b>	<b>23</b>	<b>24</b>	<b>26</b>	<b>107</b>

Fonte: SEAB – BRATAC – Elaboração SEAB/DERAL

O Vale da Seda é considerado a maior região ocidental produtora de casulos de bicho-da-seda. É composta por 29 municípios e destes 20 estão em produção na safra 2017/18 exceto: Ângulo, Flórida, Igaraçu, Itaguajé, Jardim Olinda, Lobato, Mandaguari, Marialva e Santa Fé.

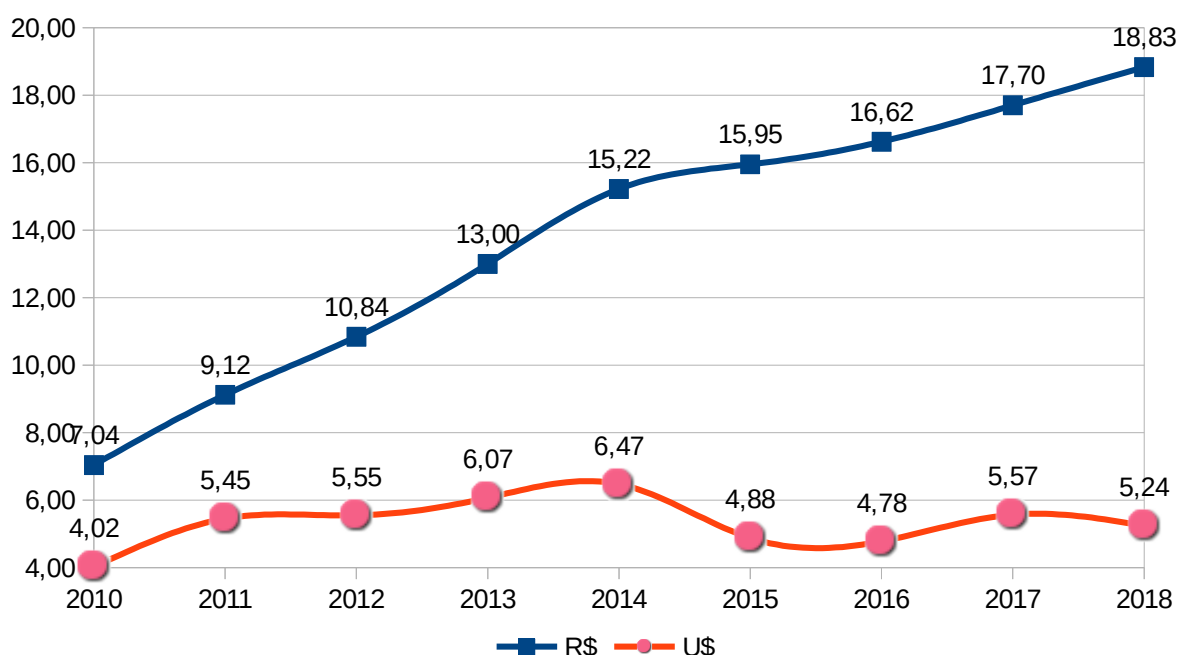
Em relação ao estado estes municípios representam cerca de 12% do total onde a sericicultura está instalada, com 19% dos sericultores, 23% dos barracões, 24% da área de amoreira e 26% da produção.



## 7. PREÇOS

O DERAL pesquisa mensalmente o preço por kg de casulos e converte em dólares pelo preço comercial de compra do dia 15 (ou subsequente) de cada mês, consistindo nos preços médios nominais mensais recebidos pelos agricultores.

**GRÁFICO 5.** Preços médios pagos ao produtor, por kg de casulos de primeira, em reais (R\$) e em US\$. Paraná, Período de jan./2010 a out./2018



Fonte: SEAB/DERAL

Em relação aos preços médios por kg de casulo de primeira em 2018 do preço de casulos de primeira foi R\$ 18,83 e US\$ 5,24.

Em reais o preço médio dos casulos comparando 2017 e 2018 elevou-se em 6,4 % considerando até outubro de 2018.

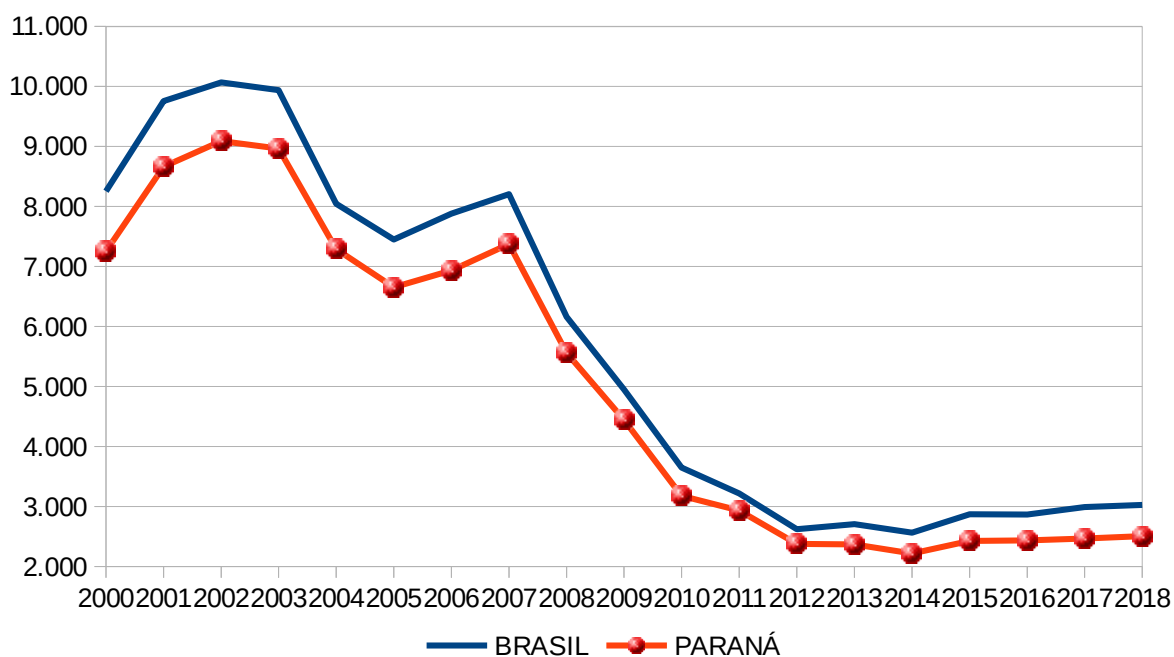
A série histórica dos preços em reais e em dólares no período de 1995 a setembro de 2015 está nos Itens 11 e 12.



## 8 PARTICIPAÇÃO NA PRODUÇÃO, BRASIL E PARANÁ, PERÍODO DE 1995 A 2018.

Comparando os dados do ano de 1995 a 2018 a participação do Paraná na produção brasileira de casulos verdes sempre esteve entre 80 e 91% do total.

**GRÁFICO 6.** Participação da produção paranaense na produção brasileira, em toneladas de casulos, período de 2000 a 2018.



Fonte: IBGE - Pesquisa Pecuária Municipal – SEAB/DERAL



## 9 DISTRIBUIÇÃO DA SERICULTURA POR NÚCLEO REGIONAL DA SEAB E MUNICÍPIOS DO PARANÁ, SAFRA 2017/18.

**TABELA 13.** Relação dos Núcleos Regionais da SEAB, por municípios, em número de sericultores, barracões, área de amoreiras (ha), produção de casulos verdes (kg) e produtividade (kg/ha). Paraná, Safra 2017/18.

Municípios	Barracão (nº.)	Sericicultor (nº.)	Produção (kg)	Área (HA)	Rendimento (kg/ha)
<b>NUCLEO REGIONAL DE APUCARANA</b>					
Novo Itacolomi	1	1	726	1,0	726
Mauá Da Serra	1	4	2.833	4,2	671
Arapongas	1	30	38.728	62,8	617
Rio Bom	1	1	923	2,0	462
Kaloré	1	2	840	2,0	412
Apucarana	1	6	5.687	15,0	379
Califórnia	1	15	11.573	30,8	376
Sabáudia	1	7	4.266	17,9	238
Cambira	1	1	274	1,2	227
Jandaia Do Sul	1	1	229	2,0	115
<b>TOTAL</b>	<b>10</b>	<b>68</b>	<b>66.080</b>	<b>139,0</b>	<b>475</b>
<b>NUCLEO REGIONAL DE CAMPO MOURÃO</b>					
Municípios	Barracão (nº.)	Sericicultor (nº.)	Produção (kg)	Área (HA)	Rendimento (kg/ha)
Fênix	1	9	16.857	16,9	1.000
Peabiru	1	4	6.426	6,7	966
Altamira Do Paraná	1	7	5.992	8,6	701
Luiziana	1	20	22.153	32,0	693
Janiópolis	1	2	1.750	2,6	668
Barbosa Ferraz	1	12	20.689	34,0	608
Moreira Sales	1	2	2.037	3,5	584
Goioerê	1	2	2.701	4,6	583
Iretama	1	54	44.657	76,8	582
Campina Da Lagoa	1	3	7.467	13,0	576
Araruna	1	17	17.956	32,8	547
Roncador	1	8	6.522	12,1	540
Mamborê	1	4	4.525	8,7	519
Juranda	1	6	6.786	15,0	454
Corumbataí Do Sul	1	10	14.766	34,3	431
Quinta Do Sol	1	1	1.683	10,3	164
<b>TOTAL</b>	<b>16</b>	<b>161</b>	<b>182.967</b>	<b>312</b>	<b>587</b>



#### NUCLEO REGIONAL DE CASCAVEL

Municípios	Barracão (nº.)	Sericultor (nº.)	Produção (kg)	Área (HA)	Rendimento (kg/ha)	
Campo Bonito	1	4	5	6.857	7,6	898
Capitão Leônidas Marques	1	1	1	2.544	3,0	848
Boa Vista Da Aparecida	1	34	29	55.246	76,8	719
Cascavel	1	4	7	10.631	15,3	694
Ibema	1	5	6	9.806	14,2	690
Braganey	1	15	18	24.500	35,6	687
Lindoeste	1	12	9	13.250	20,4	650
Catanduvas	1	3	3	1.915	4,7	407
Três Barras Do Paraná	1	2	2	1.180	3,6	328
<b>TOTAL</b>	<b>9</b>	<b>80</b>	<b>80</b>	<b>125.930</b>	<b>181</b>	<b>695</b>

#### NUCLEO REGIONAL DE CIANORTE

Municípios	Barracão (nº.)	Sericultor (nº.)	Produção (kg)	Área (HA)	Rendimento (kg/ha)	
Cianorte	1	10	12	28.937	24,7	1.170
Terra Boa	1	12	11	21.538	24,9	865
Tuneiras Do Oeste	1	19	17	35.111	44,5	788
São Manoel Do Paraná	1	14	16	23.323	32,0	728
Cidade Gaúcha	1	3	4	5.981	8,4	709
Indianópolis	1	29	30	42.237	62,0	681
Jussara	1	1	1	1.595	2,5	638
São Tomé	1	2	1	1.699	3,7	460
Tapejara	1	6	6	8.262	19,6	422
Rondon	1	26	14	27.251	74,1	368
<b>TOTAL</b>	<b>10</b>	<b>122</b>	<b>112</b>	<b>195.934</b>	<b>296</b>	<b>661</b>

#### NÚCLEO REGIONAL DE CORNÉLIO PROCÓPIO

Municípios	Barracão (nº.)	Sericultor (nº.)	Produção (kg)	Área (HA)	Rendimento (kg/ha)	
Sapopema	1	1	1	569	1,0	593
São Sebastião Da Amoreira	1	3	3	2.935	5,7	512
Congonhinhas	1	9	8	7.396	17,1	432
Santa Cecília Do Pavão	1	1	1	541	1,4	389
São Jerônimo Da Serra	1	11	11	7.799	21,2	368
Nova Santa Bárbara	1	1	1	1.183	3,3	364
Jataizinho	1	1	1	459	2,0	230
<b>TOTAL</b>	<b>7</b>	<b>27</b>	<b>26</b>	<b>20.883</b>	<b>52</b>	<b>404</b>

#### NÚCLEO REGIONAL DE CURITIBA

Municípios	Barracão (nº.)	Sericultor (nº.)	Produção (kg)	Área (HA)	Rendimento (kg/ha)	
Lapa – Água Azul	1	1	1	620	1,2	512
<b>TOTAL</b>	<b>1</b>	<b>1</b>	<b>1</b>	<b>620</b>	<b>1</b>	<b>512</b>





### NÚCLEO REGIONAL DE FRANCISCO BELTRÃO

Municípios	Barracão (nº.)	Sericicultor (nº.)	Produção (kg)	Área (HA)	Rendimento (kg/ha)
Bom Jesus Do Sul	1	1	1.383	0,8	1.729
Santa Izabel Do Oeste	1	14	19.189	26,7	718
Ampére	1	14	11.243	21,4	525
Santo Antônio Do Sudoeste	1	1	856	1,8	473
Marmeleiro	1	7	4.488	14,0	321
Renascença	1	2	763	3,6	211
<b>TOTAL</b>	<b>6</b>	<b>39</b>	<b>37.922</b>	<b>68</b>	<b>555</b>

### NÚCLEO REGIONAL DE GUARAPUAVA

Municípios	Barracão (nº.)	Sericicultor (nº.)	Produção (kg)	Área (HA)	Rendimento (kg/ha)
Cantagalo	1	1	1.164	1,2	962
Palmital	1	36	43.518	82,0	531
Laranjal	1	1	380	0,7	513
Goioxim	1	10	4.862	15,1	321
Prudentópolis	1	1	535	1,8	294
Campina Do Simão	1	1	442	2,2	200
<b>TOTAL</b>	<b>6</b>	<b>50</b>	<b>50.900</b>	<b>103</b>	<b>494</b>

### NÚCLEO REGIONAL DE IVAIPORÃ

Municípios	Barracão (nº.)	Sericicultor (nº.)	Produção (kg)	Área (HA)	Rendimento (kg/ha)
Faxinal	1	1	1.684	1,8	920
Manoel Ribas	1	3	4.625	5,3	873
Borrazópolis	1	1	1.501	1,8	829
Godoy Moreira	1	38	42.253	51,3	823
Santa Maria Do Oeste	1	8	22.555	28,5	792
Nova Tebas	1	2	2.009	2,6	770
Ariranha Do Ivaí	1	1	1.237	1,8	687
Jardim Alegre	1	56	62.503	96,1	650
Ivaiporã	1	13	12.078	19,4	624
Pitanga	1	20	15.009	29,4	510
Cândido De Abreu	1	119	123.340	251,6	490
Boa Ventura De São Roque	1	14	10.275	21,1	487
Rio Branco Do Ivaí	1	30	21.699	46,8	464
Lunardelli	1	2	611	2,0	306
Arapuã	1	1	442	1,7	260
<b>TOTAL</b>	<b>15</b>	<b>309</b>	<b>321.821</b>	<b>561</b>	<b>573</b>



### NÚCLEO REGIONAL DE JACAREZINHO

Municípios	Barracão (nº.)	Sericicultor (nº.)	Produção (kg)	Área (HA)	Rendimento (kg/ha)	
Figueira	1	7	7	4.238	3,9	1.095
Conselheiro Mairinck	1	1	1	1.501	1,9	790
Siqueira Campos	1	3	3	3.866	5,5	702
Wenceslau Braz	1	41	40	33.598	56,4	595
Curiúva	1	32	31	32.094	58,1	553
São José Da Boa Vista	1	23	20	19.475	41,4	470
Pinhalão	1	19	18	15.570	34,9	447
Japira	1	10	12	12.789	30,4	421
Ibaiti	1	13	13	9.898	24,7	401
Tomazina	1	4	5	2.462	7,6	323
Carlópolis	1	1	1	458	1,5	306
Jacarezinho	1	6	6	2.487	8,3	299
Jaboti	1	2	1	1.256	4,4	286
Barra Do Jacaré	1	1	1	728	2,7	270
<b>TOTAL</b>	<b>14</b>	<b>163</b>	<b>159</b>	<b>140.420</b>	<b>282</b>	<b>499</b>

### NÚCLEO REGIONAL DE LARANJEIRAS DO SUL

Municípios	Barracão (nº.)	Sericicultor (nº.)	Produção (kg)	Área (HA)	Rendimento (kg/ha)	
Guaraniaçu	1	18	18	21.240	27,9	761
Marquinho	1	2	2	1.036	1,4	735
Diamante Do Sul	1	112	104	139.470	191,2	729
Nova Laranjeiras	1	12	12	11.626	19,8	587
Laranjeiras Do Sul	1	11	17	12.274	30,7	400
Virmond	1	1	2	951	3,2	299
<b>TOTAL</b>	<b>6</b>	<b>156</b>	<b>155</b>	<b>186.597</b>	<b>274</b>	<b>681</b>

### NÚCLEO REGIONAL DE LONDRINA

Municípios	Barracão (nº.)	Sericicultor (nº.)	Produção (kg)	Área (HA)	Rendimento (kg/ha)	
Rolândia	1	4	3	4.784	6,8	701
Pitangueiras	1	9	9	9.785	15,2	644
Miraselva	1	18	11	26.899	45,0	598
Centenário Do Sul	1	3	2	3.242	7,2	450
Florestópolis	1	7	7	5.134	12,0	430
Londrina	1	17	17	14.832	36,1	411
Jaguapitã	1	7	4	9.255	27,1	341
Guaraci	1	1	1	805	2,4	333
Lupionópolis	1	2	3	1.990	6,1	325
Tamarana	1	2	3	1.687	9,0	187
Alvorada Do Sul	1	1	1	241	1,5	161
<b>TOTAL</b>	<b>11</b>	<b>71</b>	<b>61</b>	<b>78.655</b>	<b>168</b>	<b>467</b>



### NÚCLEO REGIONAL DE MARINGÁ

Municípios	Barracão (nº.)	Sericicultor (nº.)	Produção (kg)	Área (HA)	Rendimento (kg/ha)
Ourizona	1	2	5.686	5,8	982
São Jorge Do Ivaí	1	6	12.282	12,8	962
Astorga	1	66	134.897	145,3	929
Nossa Senhora Das Graças	1	6	17.696	19,1	926
Munhoz De Melo	1	3	6.346	6,9	920
Doutor Camargo	1	13	7.299	9,5	768
Nova Esperança	1	206	308.304	443,2	696
Floraí	1	5	7.546	12,8	588
Uniflor	1	9	14.374	25,0	574
Mandaguaçu	1	16	27.256	48,5	562
Presidente Castelo Branco	1	7	6.844	13,7	500
Atalaia	1	22	16.032	45,6	352
Maringá	1	1	758	2,4	313
Colorado	1	3	2.616	8,6	304
<b>TOTAL</b>	<b>14</b>	<b>365</b>	<b>567.935</b>	<b>799</b>	<b>711</b>

### NÚCLEO REGIONAL DE PARANAÍ

Municípios	Barracão (nº.)	Sericicultor (nº.)	Produção (kg)	Área (HA)	Rendimento (kg/ha)
Nova Aliança Do Ivaí	1	2	3.763	3,6	1.048
Guairaçá	1	6	14.638	15,1	973
Santa Mônica	1	8	22.150	23,4	948
Paranaí	1	1	868	1,0	868
São Carlos Do Ivaí	1	1	2.602	3,1	850
Santa Cruz De Monte Castelo	1	8	15.718	23,9	657
Itaúna Do Sul	1	2	2.806	4,8	591
Cruzeiro Do Sul	1	47	52.984	92,7	572
Paranacity	1	6	5.859	10,3	570
Terra Rica	1	12	14.120	25,6	552
Alto Paraná	1	64	89.021	161,4	551
Santa Isabel Do Ivaí	1	11	18.117	37,2	486
Querência Do Norte	1	2	2.179	5,7	385
São Pedro Do Parana	1	1	1.274	3,6	351
Inajá	1	1	1.351	4,0	338
Planaltina Do Paraná	1	1	272	1,7	160
<b>TOTAL</b>	<b>16</b>	<b>173</b>	<b>247.720</b>	<b>417</b>	<b>594</b>



### NÚCLEO REGIONAL DE PONTA GROSSA

Municípios	Barracão (nº.)	Sericicultor (nº.)	Produção (kg)	Área (HA)	Rendimento (kg/ha)
Arapoti	1	3	3.583	5,9	610
Ventania	1	2	1.550	4,8	326
Sengés	1	3	940	5,6	169
Tibagi	1	2	507	4,4	114
<b>TOTAL</b>	<b>4</b>	<b>10</b>	<b>6.580</b>	<b>21</b>	<b>319</b>

### NÚCLEO REGIONAL DE TOLEDO

Municípios	Barracão (nº.)	Sericicultor (nº.)	Produção (kg)	Área (HA)	Rendimento (kg/ha)
Ouro Verde Do Oeste	1	1	1.301	1,2	1.122
Terra Roxa	1	5	4.260	7,8	550
<b>TOTAL</b>	<b>2</b>	<b>6</b>	<b>5.561</b>	<b>9</b>	<b>624</b>

### NÚCLEO REGIONAL DE UMUARAMA

Municípios	Barracão (nº.)	Sericicultor (nº.)	Produção (kg)	Área (HA)	Rendimento (kg/ha)
Francisco Alves	1	1	1.421	1,0	1.379
Xambê	1	14	23.231	23,2	1.000
Tapira	1	23	35.940	40,6	886
São Jorge Do Patrocínio	1	23	41.927	49,5	847
Nova Olímpia	1	15	18.045	22,3	808
Cruzeiro Do Oeste	1	5	8.775	11,4	768
Esperança Nova	1	6	10.117	13,5	749
Iporã	1	18	27.190	38,5	707
Ivaté	1	10	17.011	24,2	703
Umuarama	1	16	27.880	43,4	642
Altônia	1	34	38.696	63,3	612
Brasilândia Do Sul	1	1	1.358	2,3	601
Icaraíma	1	2	2.148	3,6	593
Pérola	1	3	2.516	4,3	581
Douradina	1	2	2.354	4,8	490
Maria Helena	1	3	6.014	14,4	419
Cafezal Do Sul	1	1	270	1,6	166
Alto Piquiri	1	4	2.413	18,3	132
<b>TOTAL</b>	<b>18</b>	<b>181</b>	<b>267.305</b>	<b>380</b>	<b>703</b>



<b>NÚCLEO REGIONAL DE UNIÃO DA VITÓRIA</b>						
Municípios	Barracão (nº.)	Sericicultor (nº.)	Produção (kg)	Área (HA)	Rendimento (kg/ha)	
Antônio Olinto	1	2	805	4,6	175	
<b>TOTAL</b>	<b>1</b>	<b>2</b>	<b>805</b>	<b>5</b>	<b>175</b>	

Municípios	Barracão (nº.)	Sericicultor (nº.)	Produção (kg)	Área (HA)	Rendimento (kg/ha)	
<b>Paraná</b>	<b>166</b>	<b>1984</b>	<b>2.504.636</b>	<b>4.068,7</b>	<b>616</b>	

Fonte: SEAB – BRATAC - Elaboração SEAB/DERAL



## 10 DISTRIBUIÇÃO DA SERICICULTURA POR TERRITÓRIOS E PRÉ-TERRITÓRIOS DO PARANÁ, SAFRA 2017/18

**TABELA 14.** Relação por Território e Pré-territórios dos municípios, sericultores, barracões, área de amoreiras (ha), produção de casulos verdes (t). Paraná, safra 2017/18.

### 1 - TERRITÓRIO PARANÁ CENTRO

Municípios	Nº. Municípios	Nº. Sericultores	Nº. Barracões	Área De Amoreiras (ha)	Produção Casulos Verdes (kg)	Produtividade (kg/ha)
Altamira do Paraná	1	9	7	8,6	5.992	701
Boa Ventura De São Roque	1	13	14	21,1	10.275	487
Cândido De Abreu	1	131	119	251,6	123.340	490
Iretama	1	43	54	76,8	44.657	582
Laranjal	1	1	1	0,7	380	513
Manoel Ribas	1	3	3	5,3	4.625	873
Nova Tebas	1	1	2	2,6	2.009	770
Palmital	1	45	36	82,0	43.518	531
Pitanga	1	16	20	29,4	15.009	510
Rio Branco Do Ivaí	1	30	30	46,8	21.699	464
Roncador	1	7	8	12,1	6.522	540
Santa Maria Do Oeste	1	14	8	28,5	22.555	792
<b>TOTAL</b>	<b>12</b>	<b>313</b>	<b>302</b>	<b>565</b>	<b>300.581</b>	<b>532</b>

#### PARTICIPAÇÃO DO TERRITÓRIO NA PRODUÇÃO ESTADUAL

	%	
<b>Numero De Municípios</b>	7%	12
<b>Número De Sericultores</b>	17%	313
<b>Número De Barracões</b>	15%	302
<b>Área De Amoreira (ha)</b>	15%	565
<b>Produção De Casulos Verdes (kg)</b>	12%	300.581

### 2 - PRÉ-TERRITÓRIO NOROESTE

Municípios	Nº. Municípios	Nº. Sericultores	Nº. Barracões	Área De Amoreiras (ha)	Produção Casulos Verdes (kg)	Produtividade (kg/ha)
Nova Aliança Do Ivaí	1	2	2	3,6	3.763	1.048
Paraíso do Norte						
São Carlos do Ivaí						
<b>TOTAL</b>	<b>1</b>	<b>2</b>	<b>2</b>	<b>4</b>	<b>3.763</b>	<b>1.048</b>

#### PARTICIPAÇÃO DO TERRITÓRIO NA PRODUÇÃO ESTADUAL

	%	
<b>Numero De Municípios</b>	1%	1
<b>Número De Sericultores</b>	0%	2
<b>Número De Barracões</b>	0%	2
<b>Área De Amoreira (ha)</b>	0%	4
<b>Produção De Casulos Verdes (kg)</b>	0%	3.763



### 3 - TERRITÓRIO SUDOESTE

Municípios	Nº. Municípios	Nº. Sericultores	Nº. Barracões	Área De Amoreiras (ha)	Produção Casulos Verdes (kg)	Produtividade (kg/ha)
Ampére	1	15	14	21,4	11.243	525
Bom Jesus Do Sul	1	2	1	0,8	1.383	1.729
Chopininho						
Marmeleiro	1	7	7	14,0	4.488	321
Palmas						
Pérola D'Oeste * saiu						
Renascença	1	2	2	3,6	763	211
Santa Izabel Do Oeste	1	16	14	26,7	19.189	718
Santo Antônio Do Sudoeste	1	1	1	1,8	856	473
Vitorino						
<b>TOTAL</b>	<b>6</b>	<b>43</b>	<b>39</b>	<b>68</b>	<b>37.922</b>	<b>555</b>

#### PARTICIPAÇÃO DO TERRITÓRIO NA PRODUÇÃO ESTADUAL

<b>Numero De Municípios</b>	4%	6
<b>Número De Sericultores</b>	2%	43
<b>Número De Barracões</b>	2%	39
<b>Área De Amoreira (ha)</b>	2%	68
<b>Produção De Casulos Verdes (kg)</b>	2%	37.922

### 4 - TERRITÓRIO CANTUQUIRIGUAÇU

Municípios	Nº. Municípios	Nº. Sericultores	Nº. Barracões	Área De Amoreiras (ha)	Produção Casulos Verdes (kg)	Produtividade (kg/ha)
Campo Bonito	1	5	4	7,6	6.857	898
Cantagalo	1	1	1	1,2	1.164	962
Catanduvas	1	3	3	4,7	1.915	407
Diamante Do Sul	1	104	112	191,2	139.470	729
Guaraniaçu	1	18	18	27,9	21.240	761
Ibema	1	6	5	14,2	9.806	690
Laranjeiras Do Sul	1	17	11	30,7	12.274	400
Nova Laranjeiras	1	12	12	19,8	11.626	587
Quedas do Iguaçu						
Rio Bonito do Iguaçu						
Virmond	1	2	1	3,2	951	299
<b>TOTAL</b>	<b>9</b>	<b>168</b>	<b>167</b>	<b>301</b>	<b>205.303</b>	<b>683</b>

#### PARTICIPAÇÃO DO TERRITÓRIO NA PRODUÇÃO ESTADUAL

<b>Numero De Municípios</b>	5%	9
<b>Número De Sericultores</b>	9%	168
<b>Número De Barracões</b>	8%	167
<b>Área De Amoreira (ha)</b>	8%	301
<b>Produção De Casulos Verdes (kg)</b>	8%	205.303

### 5 - TERRITÓRIO VALE DA RIBEIRA

Municípios	Nº. Municípios	Nº. Sericultores	Nº. Barracões	Área De Amoreiras (ha)	Produção Casulos Verdes (kg)	Produtividade (kg/ha)
Adrianópolis						
Bocaiuva do Sul						
Cerro Azul						
Doutor Ulisses						
Itaperçu						
Rio Branco do Sul						
Tunas do Paraná						
<b>TOTAL</b>	<b>0</b>	<b>0</b>	<b>0</b>	<b>0</b>	<b>0</b>	<b>0</b>



PARTICIPAÇÃO DO TERRITÓRIO NA PRODUÇÃO ESTADUAL

<b>Numero De Municípios</b>	0%	0
<b>Número De Sericultores</b>	0%	0
<b>Número De Barracões</b>	0%	0
<b>Área De Amoreira (ha)</b>	0%	0
<b>Produção De Casulos Verdes (kg)</b>	0%	0

**6 - TERRITÓRIO CENTRO-SUL**

Municípios	Nº Municípios	Nº Sericultores	Nº Barracões	Área De Amoreiras (ha)	Produção Casulos Verdes (kg)	Produtividade (kg/ha)
Fernandes Pinheiro						
Guamiranga						
Imbituva						
Inácio Martins						
Ipiranga						
Irati						
Ivaí						
Mallet						
Prudentópolis	1	1	1	1,8	535	294
Rebouças						
Rio Azul						
Teixeira Soares						
<b>TOTAL</b>	<b>1</b>	<b>1</b>	<b>1</b>	<b>2</b>	<b>535</b>	<b>294</b>

PARTICIPAÇÃO DO TERRITÓRIO NA PRODUÇÃO ESTADUAL

<b>Numero De Municípios</b>	0%	0
<b>Número De Sericultores</b>	0%	0
<b>Número De Barracões</b>	0%	0
<b>Área De Amoreira (ha)</b>	0%	0
<b>Produção De Casulos Verdes (kg)</b>	0%	0

**7 - PRÉ-TERRITÓRIO LITORAL**

Municípios	Nº Municípios	Nº Sericultores	Nº Barracões	Área De Amoreiras (ha)	Produção Casulos Verdes (kg)	Produtividade (kg/ha)
Antonina						
Guaraqueçaba						
Guaratuba						
Matinhos						
Morretes						
Paranaguá						
Pontal do Paraná						
<b>TOTAL</b>	<b>0</b>	<b>0</b>	<b>0</b>	<b>0</b>	<b>0</b>	

PARTICIPAÇÃO DO TERRITÓRIO NA PRODUÇÃO ESTADUAL

<b>Numero De Municípios</b>	0%	0
<b>Número De Sericultores</b>	0%	0
<b>Número De Barracões</b>	0%	0
<b>Área De Amoreira (ha)</b>	0%	0
<b>Produção De Casulos Verdes (kg)</b>	0%	0





#### 8 - PRÉ-TERRITÓRIO CONSAD ENTRE RIOS

Municípios	Nº. Municípios	Nº. Sericultores	Nº. Barracões	Área De Amoreiras (ha)	Produção Casulos Verdes (kg)	Produtividade (kg/ha)
Alto Paraíso						
Alto Piquiri	1	4	4	18,3	2.413	132
Altônia	1	26	34	63,3	38.696	612
Brasilândia Do Sul	1	1	1	2,3	1.358	601
Cafetal Do Sul	1	1	1	1,6	270	166
Cianorte	1	12	10	24,7	28.937	1.170
Cidade Gaúcha	1	4	3	8,4	5.981	709
Cruzeiro Do Oeste	1	4	5	11,4	8.775	768
Douradina	1	2	2	4,8	2.354	490
Esperança Nova	1	8	6	13,5	10.117	749
Francisco Alves	1	1	1	1,0	1.421	1.379
Icaraíma	1	2	2	3,6	2.148	593
Indianópolis	1	30	29	62,0	42.237	681
Iporã	1	23	18	38,5	27.190	707
Ivaté	1	11	10	24,2	17.011	703
Jussara	1	1	1	2,5	1.595	638
Maria Helena	1	5	3	14,4	6.014	419
Nova Olímpia	1	15	15	22,3	18.045	808
Pérola	1	4	3	4,3	2.516	581
Rondon	1	14	26	74,1	27.251	368
São Jorge Do Patrocínio	1	23	23	49,5	41.927	847
São Manoel Do Paraná	1	16	14	32,0	23.323	728
São Tomé	1	1	2	3,7	1.699	460
Tapejara	1	6	6	19,6	8.262	422
Tapira	1	26	23	40,6	35.940	886
Tuneiras Do Oeste	1	17	19	44,5	35.111	788
Umuarama	1	19	16	43,4	27.880	642
Xamburé	1	9	14	23,2	23.231	1.000
<b>TOTAL</b>	<b>27</b>	<b>285</b>	<b>291</b>	<b>652</b>	<b>441.701</b>	<b>678</b>

#### PARTICIPAÇÃO DO TERRITÓRIO NA PRODUÇÃO ESTADUAL

<b>Numero De Municípios</b>	16%	27
<b>Número De Sericultores</b>	15%	285
<b>Número De Barracões</b>	15%	291
<b>Área De Amoreira (ha)</b>	17%	652
<b>Produção De Casulos Verdes (kg)</b>	18%	441.701

#### 9 - TERRITÓRIO CAMINHOS DO TIBAGI

Municípios	Nº. Municípios	Nº. Sericultores	Nº. Barracões	Área De Amoreiras (ha)	Produção Casulos Verdes (kg)	Produtividade (kg/ha)
Curiuva	1	31	32	58,1	32.094	553
Figueira	1	7	7	3,9	4.238	1.095
Reserva						
Tibagi	1	2	2	4,4	507	114
Ventania	1	2	2	4,8	1.550	326
<b>TOTAL</b>	<b>4</b>	<b>42</b>	<b>43</b>	<b>71</b>	<b>38.389</b>	<b>540</b>

#### PARTICIPAÇÃO DO TERRITÓRIO NA PRODUÇÃO ESTADUAL

<b>Numero De Municípios</b>	2%	4
<b>Número De Sericultores</b>	2%	42
<b>Número De Barracões</b>	2%	43
<b>Área De Amoreira (ha)</b>	2%	71
<b>Produção De Casulos Verdes (kg)</b>	2%	38.389



#### 10 - TERRITÓRIO INTEGRAÇÃO NORTE PIONEIRO

Municípios	Nº. Municípios	Nº. Sericultores	Nº. Barracões	Área De Amoreiras (ha)	Produção Casulos Verdes (kg)	Produtividade (kg/ha)
Carlópolis	1	1	1	1,5	458	306
Congonhinhas	1	8	9	17,1	7.396	432
Ibaiti	1	13	13	24,7	9.898	401
Jaboti	1	1	2	4,4	1.256	286
Nova Santa Bárbara	1	1	1	3,3	1.183	364
Pinhalão	1	18	19	34,9	15.570	447
Ribeirão Claro						
Santa Cecília Do Pavão	1	1	1	1,4	541	389
São Jerônimo Da Serra	1	11	11	21,2	7.799	368
São José Da Boa Vista	1	20	23	41,4	19.475	470
Sapopema	1	1	1	1,0	569	593
Siqueira Campos	1	3	3	5,5	3.866	702
Tomazina	1	5	4	7,6	2.462	323
Wenceslau Braz	1	40	41	56,4	33.598	595
<b>TOTAL</b>	<b>13</b>	<b>123</b>	<b>129</b>	<b>220</b>	<b>104.072</b>	<b>472</b>

#### PARTICIPAÇÃO DO TERRITÓRIO NA PRODUÇÃO ESTADUAL

<b>Numero De Municípios</b>	8%	13
<b>Número De Sericultores</b>	7%	123
<b>Número De Barracões</b>	7%	129
<b>Área De Amoreira (ha)</b>	6%	220
<b>Produção De Casulos Verdes (kg)</b>	4%	104.072

#### 11 - PRÉ-TERRITÓRIO OESTE

Municípios	Nº. Municípios	Nº. Sericultores	Nº. Barracões	Área De Amoreiras (ha)	Produção Casulos Verdes (kg)	Produtividade (kg/ha)
Boa Vista Da Aparecida	1	29	34	76,8	55.246	719
Braganey	1	18	15	35,6	24.500	687
Lindoeeste	1	9	12	20,4	13.250	650
Ouro Verde Do Oeste	1	1	1	1,2	1.301	1.122
Santa Lúcia * saiu						
São José da Palmeiras						
<b>TOTAL</b>	<b>4</b>	<b>57</b>	<b>62</b>	<b>134</b>	<b>94.298</b>	<b>704</b>

#### PARTICIPAÇÃO DO TERRITÓRIO NA PRODUÇÃO ESTADUAL

<b>Numero De Municípios</b>	2%	4
<b>Número De Sericultores</b>	3%	57
<b>Número De Barracões</b>	3%	62
<b>Área De Amoreira (ha)</b>	3%	134
<b>Produção De Casulos Verdes (kg)</b>	4%	94.298

#### 12 - PRÉ-TERRITÓRIO UNIÃO DA VITÓRIA

Municípios	Nº. Municípios	Nº. Sericultores	Nº. Barracões	Área De Amoreiras (ha)	Produção Casulos Verdes (kg)	Produtividade (kg/ha)
Antônio Olinto	1	2	2	4,6	805	175
Bituruna						
Cruz Machado						
General Carneiro						
Paulo Frontin						
Porto Vitória						
São Mateus do Sul						
União da Vitória						
<b>TOTAL</b>	<b>1</b>	<b>2</b>	<b>2</b>	<b>5</b>	<b>805</b>	<b>175</b>



PARTICIPAÇÃO DO TERRITÓRIO NA PRODUÇÃO ESTADUAL

Numero De Municípios	1%	1
Número De Sericultores	0%	2
Número De Barracões	0%	2
Área De Amoreira (ha)	0%	5
Produção De Casulos Verdes (kg)	0%	805

13 - PRÉ-TERRITÓRIO VALE DO IVAÍ

Municípios	Nº. Municípios	Nº. Sericultores	Nº. Barracões	Área De Amoreiras (ha)	Produção Casulos Verdes (kg)	Produtividade (kg/ha)
Apucarana	1	6	6	15,0	5.687	379
Arapuã	1	1	1	1,7	442	260
Ariranha Do Ivaí	1	1	1	1,8	1.237	687
Barbosa Ferraz	1	19	12	34,0	20.689	608
Califônia	1	11	15	30,8	11.573	376
Cambira	1	1	1	1,2	274	227
Corumbataí Do Sul	1	18	10	34,3	14.766	431
Faxinal	1	1	1	1,8	1.684	920
Godoy Moreira	1	36	38	51,3	42.253	823
Ivaiporã	1	11	13	19,4	12.078	624
Lidianópolis * saiu						
São Jorge Do Ivaí	1	8	6	12,8	12.282	962
<b>TOTAL</b>	<b>11</b>	<b>113</b>	<b>104</b>	<b>204</b>	<b>122.964</b>	<b>602</b>

PARTICIPAÇÃO DO TERRITÓRIO NA PRODUÇÃO ESTADUAL

Numero De Municípios	7%	11
Número De Sericultores	6%	113
Número De Barracões	5%	104
Área De Amoreira (ha)	5%	204
Produção De Casulos Verdes (kg)	5%	122.964

14 - PRÉ-TERRITÓRIO PRO-AMUSEP

Municípios	Nº. Municípios	Nº. Sericultores	Nº. Barracões	Área De Amoreiras (ha)	Produção Casulos Verdes (kg)	Produtividade (kg/ha)
Ângulo * saiu						
Astorga	1	65	66	145,3	134.897	929
Atalaia	1	13	22	45,6	16.032	352
Colorado	1	4	3	8,6	2.616	304
Floraí	1	3	5	12,8	7.546	588
Lupionópolis	1	3	2	6,1	1.990	325
Munhoz De Melo	1	3	3	6,9	6.346	920
Nossa Senhora Das Graças	1	7	6	19,1	17.696	926
Nova Esperança	1	122	206	443,2	308.304	696
Ourizona	1	1	2	5,8	5.686	982
Presidente Castelo Branco	1	4	7	13,7	6.844	500
<b>TOTAL</b>	<b>10</b>	<b>225</b>	<b>322</b>	<b>707</b>	<b>507.956</b>	<b>718</b>

PARTICIPAÇÃO DO TERRITÓRIO NA PRODUÇÃO ESTADUAL

Numero De Municípios	6%	10
Número De Sericultores	12%	225
Número De Barracões	16%	322
Área De Amoreira (ha)	18%	707
Produção De Casulos Verdes (kg)	21%	507.956



TERRITÓRIOS e PRÉ-TERRITÓRIOS	Nº. Municípios	Nº. Criadores	Nº. Barracões	Área De Amoreiras (ha)	Produção-Casulos Verdes (kg)	Produtividade de (kg/ha)
Território Paraná Centro	12	313	302	565	300.581	532
Pré-Território Noroeste	1	2	2	4	3.763	1.048
Território Sudoeste	6	43	39	68	37.922	555
Território Cantuquiriguaçu	9	168	167	301	205.303	683
Território Vale da Ribeira						
Território Centro Sul	1	1	1	2	535	294
Pré-Território Litoral						
Pré-Território Consad Entre Rios	27	285	291	652	441.701	678
Território Caminhos do Tibagi	4	42	43	71	38.389	540
Território Integração Norte Pioneiro	13	123	129	220	104.072	472
Pré-Território Oeste	4	57	62	134	94.298	704
Pré-Território União da Vitória	1	2	2	5	805	175
Pré-Território Vale do Ivaí	11	113	104	204	122.964	602
Território Pro AMUSEP	10	225	322	707	507.956	718
<b>TOTAL GERAL</b>	<b>99</b>	<b>1.374</b>	<b>1.464</b>	<b>2.933</b>	<b>1.858.288</b>	<b>634</b>

#### PARTICIPAÇÃO DOS TERRITÓRIOS NA PRODUÇÃO ESTADUAL

Numero De Municípios	60%	99
Número De Sericultores	74%	1.374
Número De Barracões	74%	1.464
Área De Amoreira (ha)	72%	2.933
Produção De Casulos Verdes (kg)	74%	1.858.288

Fonte: SEAB – BRATAC - Elaboração SEAB/DERAL



## 11 PREÇOS RECEBIDOS PELOS SERICULTORES EM REAIS NO PARANÁ, PERÍODO DE JANEIRO/1975 A OUTUBRO/8.

**TABELA 15.** Preços médios normais mensais recebidos pelos sericultores, em R\$/kg. Paraná, janeiro/1975 a outubro/2018.

ANO	PRODUTO: CASULO DE PRIMEIRA – UNIDADE: kg (Valores em R\$1,00)											
	JAN	FEV	MAR	ABR	MAI	JUN	JUL	AGO	SET	OUT	NOV	DEZ
1975	14,00	16,00	16,00	16,00	16,00	17,00	18,00	21,00	19,00	17,00	23,00	15,00
1976	20,00	24,00	23,00	23,00	24,00	24,00	25,00	32,00	25,00	27,00	28,00	29,00
1977	29,00	31,00	30,00	33,00	33,00	32,00	32,00	32,00	30,00	37,00	38,00	37,00
1978	40,00	37,00	43,00	42,00	46,00	50,00	49,00	52,00	46,00	52,00	59,00	60,00
1979	61,00	62,00	60,00	64,00	67,00	69,00	70,00	70,00	74,00	73,00	93,00	98,00
1980	99,00	100,00	105,50	111,00	124,00	109,00	120,00	134,00	153,00	150,00	157,00	157,00
1981	165,00	163,00	174,00	176,00	193,00	199,00	187,00	223,00	224,00	208,00	291,00	299,00
1982	309,00	330,00	319,00	398,00	390,00	437,00	436,00	460,00	498,00	591,00	628,00	647,00
1983	758,00	669,00	646,00	841,00	838,00	926,00	762,00	898,00	1.214,00	1.530,00	1.500,00	1.580,00
1984	1.960,00	1.980,00	2.500,00	2.800,00	2.800,00	3.100,00	3.720,00	4.464,00	4.900,00	4.900,00	5.200,00	6.700,00
1985	6.770,00	6.900,00	8.460,00	8.700,00	8.600,00	11.400,00	10.900,00	10.950,00	11.000,00	14.000,00	16.200,00	19.200,00
1986	21.000,00	23.400,00	24,50	23,70	22,70	25,00	23,30	25,00	25,00	26,00	27,00	29,00
1987	29,00	38,00	45,00	55,00	63,00	80,00	79,00	83,00	106,00	122,00	133,00	149,00
1988	166,00	175,20	257,90	303,20	358,90	444,80	511,30	633,30	786,70	1.256,00	1.537,00	1.765,00
1989	2,77	2,71	2,79	3,28	3,54	4,22	5,44	8,85	13,24	19,62	30,67	36,29
1990	57,67	100,90	127,70	127,80	142,03	156,06	158,37	146,71	194,83	252,11	325,01	401,05
1991	495,59	559,53	569,04	640,20	671,55	732,76	760,29	769,77	843,17	1.506,20	2.045,89	2.660,89
1992	3.095,74	3.574,55	4.252,94	5.361,12	6.284,66	7.455,88	9.086,92	11.220,61	12.957,65	16.090,35	19.056,20	22.852,73
1993	29.236,00	36.670,00	43.439,00	55.571,00	71.584,00	93.580,00	122.454,00	158,98	215,76	299,23	388,13	532,04
1994	733,60	998,62	1.480,80	2.131,11	3.143,82	4.797,99	2,16	2,17	2,20	2,18	2,14	2,14
1995	2,13	2,14	2,14	2,11	2,30	2,29	2,28	2,34	2,30	2,25	2,24	2,35
1996	2,41	2,39	2,41	2,40	2,38	2,39	2,40	2,41	2,50	2,51	2,52	2,52
1997	2,52	2,53	2,52	2,53	2,52	2,52	2,52	2,50	2,60	2,68	2,69	2,60
1998	2,57	2,52	2,52	2,52	2,56	2,55	2,55	2,46	2,28	2,27	2,30	2,30
1999	2,32	2,43	2,42	2,55	2,60	2,74	2,77	2,77	2,88	2,88	2,94	2,94
2000	2,94	3,02	3,09	3,46	3,77	3,81	3,85	3,86	3,76	3,95	4,14	4,01
2001	3,98	3,96	3,95	4,03	3,93	3,98	3,95	3,95	4,00	4,26	4,21	4,25
2002	4,27	4,25	4,19	4,25	4,25	4,22	4,00	4,06	4,04	4,44	4,47	4,53
2003	4,54	4,55	4,53	4,73	4,80	4,89	4,82	4,76	4,62	4,77	4,98	5,09
2004	5,22	5,31	5,48	5,62	5,63	5,50	5,23	5,39	5,45	5,70	5,89	5,93
2005	5,84	5,96	5,82	5,81	5,89	5,82	5,80	5,79	5,77	5,92	5,94	5,97
2006	5,94	5,97	6,09	6,13	6,08	5,79	5,77	5,87	5,84	6,07	6,17	6,11
2007	6,01	5,99	5,95	5,80	5,44	5,36	5,38	5,39	5,39	5,57	5,58	5,54
2008	5,62	5,60	5,61	5,65	5,79	5,74	5,71	5,76	5,83	6,30	6,25	6,34
2009	6,24	6,56	6,54	6,57	6,50	6,45	6,37	6,26	6,43	6,77	6,68	6,64
2010	6,64	6,60	6,58	6,62	6,81	6,91	6,87	7,04	7,21	7,60	7,74	7,86
2011	7,70	8,12	8,67	8,74	8,98	9,08	9,34	9,40	9,74	9,75	9,93	9,95
2012	9,68	9,97	10,15	10,61	10,74	10,81	10,70	10,85	11,16	11,65	11,81	11,99
2013	12,14	12,60	12,57	12,87	12,67	12,99	12,61	13,03	13,03	13,79	13,83	13,89
2014	14,02	14,66	14,78	14,92	15,15	15,71	15,41	15,09	15,22	15,76	15,79	16,10
2015	15,96	15,90	16,01	16,00	15,85	15,83	15,64	15,62	15,71	16,35	16,33	16,25
2016	15,86	16,67	16,75	16,47	16,63	16,59	16,25	16,32	16,45	16,98	17,35	17,16
2017	17,07	17,14	17,29	17,43	17,54	17,32	17,36	16,93	17,79	18,69	19,08	18,72
2018	18,65	18,84	18,80	18,80	19,13	18,46	18,35	19,00	18,96	19,30		

**OBS:** Até Fevereiro/86, valores em Cruzeiros (Cr\$); De Março/86 até Dezembro/88, valores em Cruzados (Cz\$); De Janeiro/89 até Março/90, valores em Cruzados Novos (NCz\$); De Abril/90 até Julho/93, valores em Cruzeiros (Cr\$); De Agosto/93 até Junho/94, valores em Cruzeiros Reais (CR\$); A partir de Julho/94, valores em Reais (R\$).



## 12 PREÇOS RECEBIDOS PELOS SERICICULTORES EM DÓLARES, NO PARANÁ, PERÍODO DE 1975 A OUTUBRO/2018.

**TABELA 16.** Preços médios normais mensais recebidos pelos sericicultores, em US\$/kg. Paraná, período de janeiro/1975 a outubro/18.

PRODUTO: CASULO DE PRIMEIRA – UNIDADE: kg (Valores em U\$1,00)												
ANO	JAN	FEV	MAR	ABR	MAI	JUN	JUL	AGO	SET	OUT	NOV	DEZ
1975	1,89	2,13	2,11	2,05	2,02	2,15	2,23	2,55	2,29	2,01	2,64	1,66
1976	2,22	2,56	2,41	2,25	2,33	2,26	2,33	2,94	2,21	2,34	2,38	2,42
1977	2,32	2,42	2,31	2,48	2,42	2,30	2,24	2,17	2,01	2,44	2,46	2,36
1978	2,51	2,26	2,60	2,49	2,66	2,84	2,73	2,80	2,45	2,72	3,02	2,95
1979	2,89	2,86	2,66	2,78	2,72	2,70	2,69	2,62	2,55	2,41	3,00	2,32
1980	2,27	2,22	2,26	2,31	2,48	2,15	2,30	2,45	2,71	2,57	2,57	2,46
1981	2,47	2,32	2,38	2,21	2,34	2,27	2,02	2,26	2,15	1,89	2,50	2,40
1982	2,35	2,39	2,20	2,61	2,43	2,58	2,44	2,43	2,47	2,77	2,75	2,66
1983	2,92	2,29	1,60	1,95	1,78	1,81	1,35	1,41	1,74	1,97	1,73	1,69
1984	1,94	1,76	1,98	2,02	1,86	1,89	2,07	2,25	2,22	2,01	1,91	2,24
1985	2,01	1,82	2,04	1,87	1,66	2,00	1,76	1,64	1,48	1,73	1,84	1,95
1986	1,89	1,81	1,78	1,72	1,65	1,82	1,69	1,82	1,82	1,89	1,96	2,00
1987	1,87	2,10	2,17	2,32	2,05	2,11	1,77	1,78	2,14	2,31	2,27	2,22
1988	2,16	1,93	2,43	2,43	2,41	2,52	2,40	2,40	2,46	3,13	2,97	2,68
1989	2,78	2,72	2,80	3,30	3,17	3,15	2,90	3,65	4,13	4,48	5,10	3,97
1990	4,22	4,17	3,34	2,60	2,79	2,80	2,39	2,05	2,67	2,75	2,76	2,66
1991	2,61	2,54	2,49	2,55	2,47	2,48	2,33	2,08	1,97	2,62	2,81	2,78
1992	2,63	2,44	2,38	2,42	2,41	2,37	2,40	2,43	2,27	2,26	2,12	2,06
1993	2,08	2,02	1,96	1,97	1,96	1,97	1,97	1,94	1,96	2,00	1,91	1,94
1994	1,89	1,81	1,96	1,93	2,02	2,05	2,32	2,41	2,57	2,64	2,57	2,52
1995	2,51	2,56	2,43	2,34	2,59	2,52	2,46	2,49	2,42	2,35	2,33	2,43
1996	2,48	2,43	2,44	2,43	2,39	2,39	2,39	2,38	2,46	2,45	2,45	2,43
1997	2,42	2,41	2,38	2,39	2,36	2,35	2,34	2,29	2,38	2,44	2,43	2,33
1998	2,30	2,24	2,22	2,21	2,23	2,21	2,20	2,10	1,93	1,91	1,93	1,91
1999	1,58	1,27	1,29	1,53	1,56	1,53	1,52	1,48	1,53	1,46	1,52	1,59
2000	1,64	1,70	1,77	1,94	2,05	2,11	2,14	2,14	2,04	2,11	2,13	2,04
2001	2,04	2,00	1,89	1,85	1,68	1,65	1,52	1,58	1,50	1,53	1,66	1,80
2002	1,80	1,74	1,78	1,83	1,69	1,57	1,41	1,27	1,27	1,15	1,25	1,25
2003	1,38	1,26	1,32	1,52	1,64	1,72	1,69	1,59	1,60	1,69	1,69	1,74
2004	1,86	1,83	1,89	1,93	1,80	1,75	1,73	1,79	1,88	1,99	2,12	2,16
2005	2,16	2,31	2,11	2,24	2,38	2,38	2,48	2,47	2,51	2,65	2,70	2,60
2006	2,61	2,79	2,87	2,87	2,79	2,57	2,61	2,73	2,71	2,85	2,87	2,85
2007	2,81	2,87	2,85	2,85	2,73	2,81	2,89	2,69	2,82	3,08	3,21	3,08
2008	3,22	3,19	3,25	3,36	3,49	3,53	3,59	3,52	3,22	2,92	2,73	2,68
2009	2,62	2,89	2,88	2,99	3,13	3,32	3,28	3,35	3,56	3,98	3,90	3,78
2010	3,75	3,61	3,73	3,79	3,78	3,85	3,89	3,99	4,20	4,58	4,48	4,63
2011	4,58	4,87	5,20	5,54	5,51	5,69	5,94	5,89	5,70	5,58	5,59	5,35
2012	5,43	5,81	5,64	5,78	5,39	5,29	5,25	5,36	5,50	5,72	5,70	5,74
2013	5,96	6,43	6,37	6,51	6,26	6,03	5,59	5,56	5,75	6,32	6,06	5,97
2014	5,97	6,14	6,29	6,71	6,84	7,04	6,94	6,65	6,51	6,48	6,07	6,03
2015	6,11	5,59	4,96	5,22	5,30	5,10	4,96	4,50	4,07	4,26	4,26	4,20
2016	3,93	4,18	4,51	4,67	4,75	4,77	4,98	5,15	4,95	5,30	5,07	5,09
2017	5,27	5,59	5,56	5,62	5,65	5,27	5,46	5,34	5,71	5,89		

OBS: Dólar comercial de compra do dia 15 (ou subsequente) de cada mês.

Fonte: SEAB – BRATAC - Elaboração SEAB/DERAL



### 13 HISTÓRICO DA PRODUÇÃO DA SEDA NO PARANÁ POR NÚCLEO REGIONAL DA SEAB, PARANÁ, SAFRAS 2010/11 A 2017/18.

**TABELA 17.** Relação de Núcleos Regionais da SEAB, em número de sericultores, barracões, municípios, área de amoreiras (ha), produção de casulos verdes (kg/ha) e produtividades (kg/ha). Paraná, safras de 2009/10 a 2017/18.

	2010/11	2011/12	2012/13	2013/14	2014/15	2015/16	2016/17	2017/2018	2016/17 – 2017/18 (%)	% Estado
<b>APUCARANA</b>										
Nº de Produtores	104	86	78	69	68	64	66	68	3	3,7
Nº de Municípios	10	10	9	9	9	9	9	10	11	6,0
Área de Amoreira (ha)	155	127	116	101	124	126	136	139	2	3,4
Produção de casulos (Kg)	65.693	54.632	57.106	52.387	57.942	57.379	55.926	66.080	18	2,6
Produtividade (kg/ha)	423	432	493	520	467	455	411	475	16	-22,9
<b>CAMPO MOURÃO</b>										
Nº de Produtores	220	174	143	129	125	125	137	170	24	9,1
Nº de Municípios	17	17	16	15	16	15	15	16	7	9,6
Área de Amoreira (ha)	372	298	230	199	201	211	224	312	39	7,7
Produção de casulos (Kg)	160.259	134.005	127.403	120.212	138.499	139.132	155.358	182.967	18	7,3
Produtividade (kg/ha)	431	450	553	603	689	659	692	587	-15	-4,7
<b>CASCADEL</b>										
Nº de Produtores	152	120	100	96	92	92	90	80	-11	4,3
Nº de Municípios	14	12	12	11	10	8	9	9	0	5,4
Área de Amoreira (ha)	326	260	221	192	185	197	195	181	-7	4,4
Produção de casulos (Kg)	162.481	127.316	127.410	116.123	127.492	127.847	129.435	125.930	-3	5,0
Produtividade (kg/ha)	498	490	557	603	688	644	664	695	5	12,8
<b>CIANORTE</b>										
Nº de Produtores	185	141	123	132	129	126	114	112	-2	6,0
Nº de Municípios	11	10	10	10	10	10	10	10	0	6,0
Área de Amoreira (ha)	556	417	384	346	302	286	286	296	3	7,3
Produção de casulos (Kg)	279.477	210.514	207.246	208.209	226.990	211.715	201.833	195.934	-3	7,8
Produtividade (kg/ha)	503	505	539	601	752	741	705	661	-6	7,3
<b>CORNÉLIO PROCÓPIO</b>										
Nº de Produtores	82	41	28	19	19	25	28	26	-7	1,4
Nº de Municípios	10	10	9	8	7	7	6	7	17	4,2
Área de Amoreira (ha)	241	86	56	38	42	49	54	52	-4	1,3
Produção de casulos (Kg)	31.149	22.307	18.314	13.284	15.986	17.470	19.410	20.883	8	0,8
Produtividade (kg/ha)	129	260	327	347	381	357	359	404	13	-34,4
<b>CURITIBA</b>										
Nº de Produtores				2	4	2	1	1	0	0,1
Nº de Municípios				1	1	1	1	1	0	0,6
Área de Amoreira (ha)				4	7	4	1	1,2	21	0,0
Produção de casulos (Kg)				330	620	378,00	712,00	620	-13	0,0
Produtividade (kg/ha)				91	85	104	588	512	-13	-16,9
<b>DOIS VIZINHOS</b>										
Nº de Produtores			3							
Nº de Municípios			1							
Área de Amoreira (ha)			5,24							
Produção de casulos (Kg)			550							
Produtividade (kg/ha)			105							



SEAB – Secretaria de Estado da Agricultura e do Abastecimento  
DERAL – Departamento de Economia Rural

MUNICÍPIO	2010/11	2011/12	2012/13	2013/14	2014/15	2015/16	2016/17	2017/2018	2016/17 – 2017/18 (%)	% Estado
<b>FRANCISCO BELTRÃO</b>										
Nº de Produtores	81	63	55	49	45	47	48	43	-10	2,3
Nº de Municípios	11	8	8	8	7	6	6	6	0	3,6
Área de Amoreira (ha)	150	122	109	94	79	69	59	68	15	1,7
Produção de casulos (Kg)	59.372	47.302	47.685	39.131	42.447	41.810	39.396	37.922	-4	1,5
Produtividade (kg/ha)	395	388	439	417	536	606	672	555	-17	-9,9
<b>GUARAPUAVA</b>										
Nº de Produtores	61	48	42	41	48	52	55	59	6	3,2
Nº de Municípios	4	2	3	3	4	4	4	6	0	3,6
Área de Amoreira (ha)	117	89	76	48	74	79	87	103	10	2,5
Produção de casulos (Kg)	39.853	37.842	39.224	38.907	44.184	50.351	51.270	50.900	2	2,0
Produtividade (kg/ha)	340	424	513	808	596	635	586	494	-8	-19,8
<b>IRATI</b>										
Nº de Produtores	18	1	1	2	0					
Nº de Municípios	4	1	1	1	0					
Área de Amoreira (ha)	22	1	1	2	0					
Produção de casulos (Kg)	3.536	221	227	197	0					
Produtividade (kg/ha)	164	156	227	98	0					
<b>IVAIPORÃ</b>										
Nº de Produtores	337	266	248	243	249	286	296	306	3	16,4
Nº de Municípios	19	19	19	16	14	15	16	15	-6	9,0
Área de Amoreira (ha)	612	472	426	394	433	488	545	561	3	13,8
Produção de casulos (Kg)	252.804	208.648	218.634	218.479	245.811	275.509	298.020	321.821	8	12,8
Produtividade (kg/ha)	413	442	513	555	568	565	546	561	3	-8,9
<b>JACAREZINHO</b>										
Nº de Produtores	202	166	151	146	141	154	162	159	-2	8,5
Nº de Municípios	18	17	17	17	15	13	13	14	8	8,4
Área de Amoreira (ha)	353	296	225	227	221	231	252	282	12	6,9
Produção de casulos (Kg)	144.171	126.911	129.522	121.115	130.409	131.565	130.652	140.420	7	5,6
Produtividade (kg/ha)	409	428	576	534	591	570	518	499	-4	-19,0
<b>LARANJEIRAS DO SUL</b>										
Nº de Produtores	152	151	147	151	141	159	154	155	1	8,3
Nº de Municípios	7	7	9	9	8	7	6	6	0	3,6
Área de Amoreira (ha)	274	271	257	227	207	242	262	274	5	6,7
Produção de casulos (Kg)	140.235	122.958	140.297	141.515	159.156	172.697	182.843	186.597	2	7,5
Produtividade (kg/ha)	511	454	546	625	769	715	698	681	-2	10,6
<b>LONDRINA</b>										
Nº de Produtores	53	44	45	45	42	51	55	61	11	3,3
Nº de Municípios	9	9	10	10	11	11	10	11	10	6,6
Área de Amoreira (ha)	206	376	136	158	113	134	139	168	21	4,1
Produção de casulos (Kg)	78.698	199.497	66.182	70.814	73.237	78.930	71.192	78.655	10	3,1
Produtividade (kg/ha)	383	530	487	448	647	589	513	467	-9	-24,2
<b>MARINGÁ</b>										
Nº de Produtores	455	382	335	318	286	287	275	253	-8	13,6
Nº de Municípios	18	16	16	16	15	15	15	14	-7	8,4
Área de Amoreira (ha)	1.927	1.469	1.128	1.005	894	907	905	799	-12	19,6
Produção de casulos (Kg)	702.966	627.017	592.504	551.326	600.994	582.368	585.792	567.935	-3	22,7
Produtividade (kg/ha)	365	427	525	549	620	642	648	799	23	29,7
<b>PARANAÍ</b>										
Nº de Produtores	302	252	209	200	172	182	175	168	-4	9,0
Nº de Municípios	19	20	18	18	17	17	14	16	14	9,6
Área de Amoreira (ha)	957	798	531	457	418	424	420	417	-1	10,2
Produção de casulos (Kg)	330.757	288.525	256.281	237.725	263.960	265.099	258.723	247.720	-4	9,9
Produtividade (kg/ha)	346	362	482	520	631	626	616	594	-4	-3,6





SEAB – Secretaria de Estado da Agricultura e do Abastecimento  
DERAL – Departamento de Economia Rural

	2010/11	2011/12	2012/13	2013/14	2014/15	2015/16	2016/17	2017/2018	2016/17 – 2017/18 (%)	% Estado
<b>PATO BRANCO</b>										
Nº de Produtores	0	1	2	2	4	3	2	0	-100	0,0
Nº de Municípios	0	1	1	1	3	2	2	0	-100	0,0
Área de Amoreira (ha)	0	2	5	4	6	4	2	0	-100	0,0
Produção de casulos (Kg)	0	650	1.965	1.321	5.563	2.768	1.541	0	-100	0,0
Produtividade (kg/ha)	0	268	406	312	861	800	771	0	-100	-100,0
<b>PONTA GROSSA</b>										
Nº de Produtores	22	22	20	16	12	10	10	8	-20	0,4
Nº de Municípios	9	8	7	6	5	4	5	4	-20	2,4
Área de Amoreira (ha)	46	43	37	29	25	22	23	21	-9	0,5
Produção de casulos (Kg)	14.006	13.711	14.264	11.592	10.121	9.245	8.007	6.580	-18	0,3
Produtividade (kg/ha)	304	319	386	394	411	418	341	319	-6	-48,2
<b>TOLEDO</b>										
Nº de Produtores	19	14	11	9	9	8	6	6	0	0,3
Nº de Municípios	5	5	4	3	3	2	2	2	0	1,2
Área de Amoreira (ha)	30	24	18	14	13	12	9	9	0	0,2
Produção de casulos (Kg)	14.439	9.686	9.745	8.377	9.344	7.875	6.647	5.561	-16	0,2
Produtividade (kg/ha)	479	402	527	606	722	665	746	624	-16	1,3
<b>UMUARAMA</b>										
Nº de Produtores	313	264	240	229	198	194	191	184	-4	9,9
Nº de Municípios	18	18	18	18	18	18	18	18	0	10,8
Área de Amoreira (ha)	704	591	476	427	374	366	360	380	6	9,3
Produção de casulos (Kg)	331.134	278.106	269.597	264.690	274.925	264.677	268.768	267.305	-1	10,7
Produtividade (kg/ha)	471	470	567	620	735	723	747	703	-6	14,1
<b>UNIÃO DA VITÓRIA</b>										
Nº de Produtores	1	4	4	4	6	2	2	2	0	0,1
Nº de Municípios	1	1	1	1	1	1	1	1	0	0,6
Área de Amoreira (ha)	1	8	8	8	12	5	5	5	0	0,1
Produção de casulos (Kg)	213	2.026	2.116	1.475	862	534	1.123	805	-28	0,0
Produtividade (kg/ha)	193	260	261	182	72	116	245	403	64	-34,6
<b>QUADRO GERAL</b>										
Nº de Produtores	2.759	2.240	1.985	1.902	1.790	1.869	1.867	1.861	0	100,0
Nº de Municípios	204	191	189	181	174	165	161	166	3	100,0
Área de Amoreira (ha)	7.049	5.750	4.445	3.974	3.731	3.855	3.964	4.068	3	100,0
Produção de casulos (Kg)	2.811.240	2.445.379	2.326.270	2.217.206	2.428.451	2.437.349	2.466.648	2.504.635	2	100,0
Produtividade (kg/ha)	399	412	523	558	651	632	622	616	-1	0,0

Fonte: SEAB – BRATAC - Elaboração SEAB/DERAL



## 14 HISTÓRICO DA SERICICULTURA NO PARANÁ, SAFRAS 1986/87 A 2017/18.

**TABELA 18.** Relação do número de municípios, sericultores, barracões, área de amoreiras (ha), produção de casulos verdes (t), produção média em kg/sericultores, rendimento de lagartas (kg/g), porcentagem de casulos de 1ª, preço médio (R\$/kg), VB de Produção (R\$ 1.000,00) e participação do Paraná (%). Safras de 1986/87 a 2017/18.

	1986/87	1987/88	1988/89	1989/90	1990/91	1991/92	1992/93	1993/94	1994/95
01. Nº de Municípios			141	172	187		220	228	223
02. Nº de Criadores	2.252	3.194	4.586	6.637	7.243	7.448	8354	7.890	7.342
03. Nº de Barracões					8.404	9.002	10.313	9.857	8.926
04. Área de amoreira (ha)	22.482	23.604	25.465	37.022	40.257	41.459	43.896	41.401	37.939
05. Área média por produtor (ha)	9,98	7,39	5,53	5,58	5,56	5,57	5,21	5,25	5,17
06. Toneladas de casulos verdes	5.831	6.829	7.150	10.334	12.006	12.803	14.242	13.807	12.806
07. Produção média - kg/produtor	2.589	2.138	1.559	1.557	1.633	1.719	1.676	1.733	1.734
08. Produtividade média (kg/ha)	257	287	282	279	294	309	319	330	335
09. Rendimento de lagartas (kg/g)							3,08	3,19	3,01
10. % de casulos de 1ª							87,90	89,96	91,77
11. Preço médio (R\$/kg casulo)								1,95	2,20
12. V.B. Da Produção (R\$1.000,00)									
13. Participação do Paraná (%)	55	58	63	66	70	73	74	76	80

	1995/96	1996/97	1997/98	1998/99	1999/00	2000/01	2001/02	2002/03	2003/04
01. Nº de Municípios	226	243	245	231	214	223	237	225	217
02. Nº de Criadores	7.319	7.650	7.914	6.618	5.677	5.952	7.190	6.535	7.037
03. Nº de Barracões	8.444	8.874	8.956	7.539	6.402	6.681	8.143	7.343	8.135
04. Área de amoreira (ha)	35.723	35.546	32.426	25.635	21.182	21.271	23.532	21.110	20.561
05. Área média por produtor (ha)	4,88	4,52	4,10	3,87	3,73	3,58	3,27	3,23	2,92
06. Toneladas de casulos verdes	12.446	12.381	12.763	9.048	7.530	8.854	9.153	8.929	7.194
07. Produção média - kg/produtor	1.693	1.601	1.595	1.353	1.311	1.482	1.268	1.366	1.022
08. Produtividade média (kg/ha)	346	354	389	349	351	415	389	423	350
09. Rendimento de lagartas (kg/g)	3,07	3,09	3,12	3,16	3,30	3,35	3,21	3,19	3,44
10. % de casulos de 1ª	94,08	94,32	93,37	94,18	95,06	94,77	95,14	94,28	95,06
11. Preço médio (R\$/kg casulo)	2,54	2,65	2,58	2,36	3,47	4,06	4,23	4,51	5,32
12. V.B. Da Produção (R\$1.000,00)			32.539	21.177	25.807	35.780	38.586	40.183	38.128
13. Participação do Paraná (%)	85	86	87	88	89	89	89	90	90

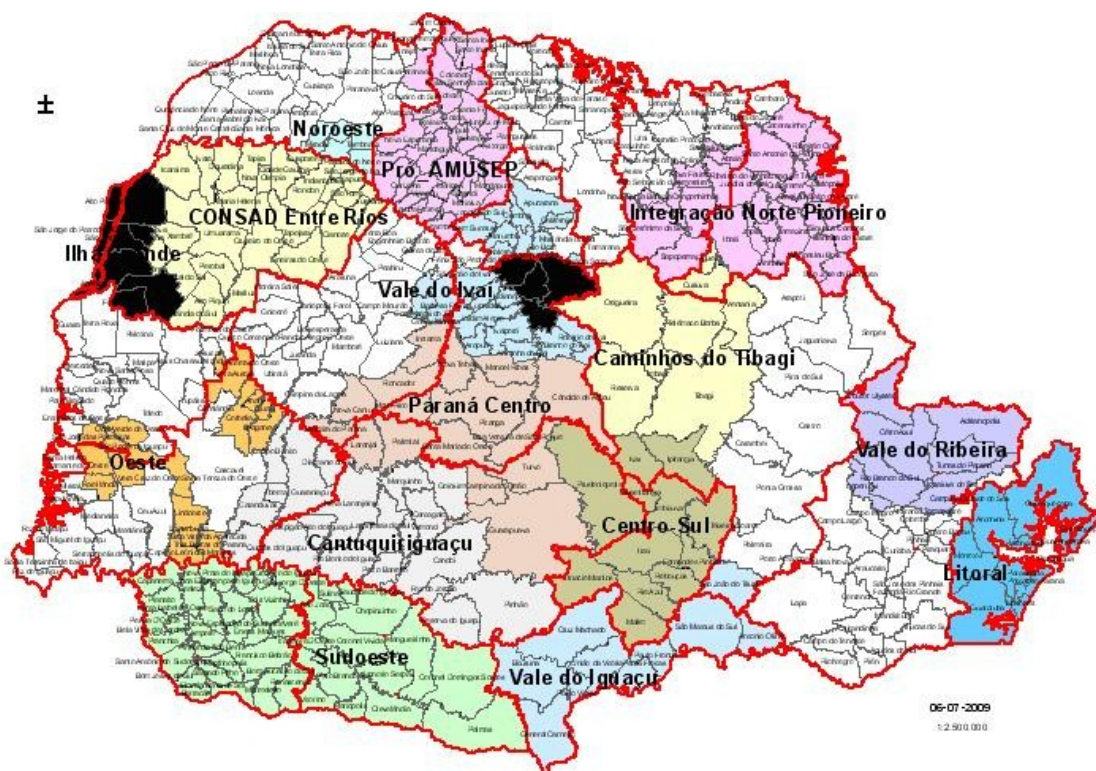
	2004/05	2005/06	2006/07	2007/08	2008/09	2009/10	2010/11	2011/12	2012/13
01. Nº de Municípios	213	231	239	229	219	216	204	191	188
02. Nº de Criadores	5.089	6.462	6.749	5.889	4.524	3.947	2.759	2.240	1.985
03. Nº de Barracões	5.501	6.882	7.122	6.468	5.002	4.338	3.072	2.667	2.210
04. Área de amoreira (ha)	16.919	13.923	13.645	14.799	11.464	10.067	7.049	5.750	4.523
05. Área média por produtor (ha)	3,32	2,15	2,02	2,51	2,53	2,55	2,55	2,40	2,23
06. Toneladas de casulos verdes	6.405	7.141	7.645	5.708	4.456	4.099	2.811	2.445	2.326
07. Produção média - kg/produtor	1.259	1.105	1.133	969	985	1.039	1.019	1.092	1.172
08. Produtividade média (kg/ha)	379	513	560	386	389	407	399	442	523
09. Rendimento de lagartas (kg/g)	2,96	3,06	2,84	2,95	2,87	3,14	3,69	3,68	3,73
10. % de casulos de 1ª	95,70	95,61	95,22	95,79	95,17	94,99	95,54	96,53	96,10
11. Preço médio (R\$/kg casulo)	6,11	6,29	6,05	5,76	6,64	6,83	8,79	10,89	12,83
12. V.B. Da Produção (R\$1.000,00)	39.122	44.902	46.281	32.870	29.600	27.994	23.856	27.605	28.505
13. Participação do Paraná (%)*	90	89	89	91	92	92	92	98	89



	2013/14	2014/15	2015/16	2016/17	2017/18
01. Nº de Municípios	181	174	165	161	166
02. Nº de Criadores	1.902	1.790	1.869	1867	1861
03. Nº de Barracões	2.141	1.998	1.972	2017	1984
04. Área de amoreira (ha)	3.974	3.731	3.855	3964	4069
05. Área média por produtor (ha)	2,09	2,08	2,06	2,12	2,19
06. Toneladas de casulos verdes	2.217	2.429	2.437	2467	2505
07. Produção média - kg/produtor	1.166	1.357	1.304	1,32	1,34
08. Produtividade média (kg/ha)	558	651	632	622	616
09. Rendimento de lagartas (kg/g)					
10. % de casulos de 1ª					
11. Preço médio (R\$/kg casulo)	14,89	16,39	16,50	17,46	18,38
12. V.B. Da Produção (R\$1.000,00)	32.773	38.936	40.900	39.380	
13. Participação do Paraná (%)*	86	85	84	83	83

Fonte: IBGE, SEAB, BRATAC -

## 15 MAPA DOS TERRITÓRIOS E PRÉ-TERRITÓRIOS, PARANÁ.





## 16 ENCONTROS ESTADUAIS DE SERICICULTORES NO PARANÁ, DE 1981 A 2018.

**TABELA 19.** Relação das datas e locais de realização dos Encontros Estaduais de Sericicultores do Paraná, período de 1981 a 2017 e previsão para 2018.

Ano	Numero	Data	Local
1981			
1982			
1983	I	11/ago	Nova Esperança
1984	II	27/jun	Ibaiti
1985	III	26/jun	Maringá
1986	IV	11/jul	Florai
1987	V	10/jul	Paranavaí
1988	VI	15/jul	Nova Esperança
1989	VII	07/jul	Alto Paraná
1990	VIII	13/jul	Wenceslau Braz
1991	IX	30/jul	Icaraíma
1992	X	24/jul	Pres. Castelo Branco
1993	XI	23/jul	Rondon
1994	XII	22/jul	Umuarama
1995	XIII	21/jul	Mandaguaçu
1996	XIV	19/jul	Alto Paraná
1997	XV	25/jul	Altônia
1998	XVI	31/jul	Astorga
1999	XVII	23/jul	Terra Roxa
2000	XVII	21/jul	Icaraíma
2001	XIX	18/jul	Matelândia
2002	XX	16/jul	Pitanga
2003	XXI	25/jul	Cambira
2004	XXII	28/jul	Nova Esperança
2005	XXIII	21/jul	Terra Rica
2006	XXIV	21/jul	Nova Esperança
2007	XXV	17/jul	Altônia
2008	XXVI	19/jul	Iporã
2009	XXVII	16/jul	Congonhinhas
2010	XXVIII	15/jul	Nova Esperança
2011	XXIX	21/jul	Astorga
2012	XXX	12/jul	Terra Boa
2013	XXXI	18/jul	Rondon
2014	XXXII	17/jul	Mandaguaçu
2015			não realizado
2016	XXXIII	21/jul	Cruzeiro do Sul
2017	XXXIV	20/jul	Rondon
2018	XXXV	19/jul	Londrina
2019	XXXVI	julho	Iretama (previsto)

Fonte: Câmara Técnica do Complexo da Seda.



## 17 PARTICIPAÇÃO DA PRODUÇÃO PARANAENSE NA PRODUÇÃO BRASILEIRA, ANOS DE 2000 A 2018.

**TABELA 20** Produção do Brasil e do Paraná, em toneladas de casulos e em %. Período de 2000 a 2018.

ANO	BRASIL	PARANÁ	% PR/BR
2000	8.254	7.255	88
2001	9.760	8.666	89
2002	10.070	9.090	90
2003	9.939	8.966	90
2004	8.045	7.290	91
2005	7.449	6.653	89
2006	7.880	6.935	88
2007	8.205	7.374	90
2008	6.162	5.562	90
2009	4.954	4.444	90
2010	3.651	3.178	87
2011	3.219	2.933	91
2012	2.622	2.379	91
2013	2.709	2.367	87
2014	2.565	2.217	86
2015	2.870	2.427	85
2016	2.869	2.437	85
2017	2.990	2.467	83
2018	3.025	2.505	83

Fonte: IBGE - Pesquisa Pecuária Municipal – SEAB/DERAL



## 18 MEMBROS DA CÂMARA TÉCNICA DO COMPLEXO DA SEDA.

**TABELA 21** Relação das Entidades que compõem a Câmara Técnica do Complexo da Seda do Paraná e endereços.

ENTIDADE	TELEFONE	FAX	ENDEREÇO	CEP	MUNICÍPIO
UNIPAR	(44)3621 2828	(44) 3621 2830	Praça Mascarenhas de Moraes. Bairro- Centro Caixa Postal- 224	87502-210	Umuarama
UNIOESTE	(45) 3220 3000	(45) 3324 4590	Rua Universitária, 2069. Bairro- Jardim Universitário	85819-110	Cascavel
UEM/DZO	(44) 3261 4852	(44) 3261 4729	Av. Colombo, 5790 Bairro- Campus Universitário	87020-900	Maringá
UEL/DZO	(43) 33714787	(43) 3328 4079	Rodovia Celso Garcia Cid, Pr 445, Km 380- Campus U Caixa Postal- 6001	86051-990	Londrina
BRATAC	(43) 3377 6000	(43) 3377 6100	Av. Brasília, 1075. Bairro- Jardim Shangri-lá	86070-020	Londrina
COCAMAR	(44) 3221 3037	(44) 3221 3057	Estr. Oswaldo de Moraes Corrêa, 1000 Caixa Postal- 932	87065-240	Maringá
SINDICATO PATRON.	(43) 3423 3050	(43) 3423 1113	R: Bela Vista, 99. Bairro- Vila Santa Adélia	86802-330	Apucarana
FEASPAR	(44) 91125213	(44) 3252-4487	Rua Professor Laertes Munhoz,222	87600-000	Nova Esperança
AMPR	(41) 3223 5733	(41) 3322 7958	Praça Osório, 400- Sala 401	80020-7958	Curitiba
SEAB	(41) 3313 4033	(41) 3313 4031	Rua dos Funcionários, 1559	80035-050	Curitiba
MAPA	(41) 3361 4000	(41) 3267 2411	R: José Veríssimo, 420. Bairro- Tarumã	82820-000	Curitiba
TECPAR	(41) 3316 3000	(41) 3245 0844	Rua Prof. Algacyr Munhoz Mader, 3775. Bairro- CIC	81350-010	Curitiba
IAPAR	(43) 3376 2000	(43) 3376 2101	Rodovia Celso Garcia Cid, 375 Caixa Postal- 481	86001-970	Londrina
EMATER	(44) 3252 3184	(44) 3252 3184	Praça Marechal Artur da Costa e Silva,10	87600-000	Nova Esperança
FETAEP	(41) 3322 8711	(41) 3222 1788	Av. Silva Jardim, 775. Bairro - Rebouças	80230-000	Curitiba



## 19 AGRADECIMENTOS

A todos os diretores e funcionários da Fiação BRATAC e Srs. Shigueru Taniguti Júnior, José Yoshihiro Oda e Marcos Aparecido da Silva pela presteza e contribuição na disponibilização das informações que permitiram a elaboração deste documento,

Aos técnicos do DEAGRO, EMATER- PR, IAPAR,

Em especial a todos os técnicos dos núcleos regionais da SEAB/DERAL.

Aos membros da Câmara Técnica do Complexo da Seda do Estado do Paraná e ao seu gerente Sr Oswaldo da Silva Pádua.

## 20 REFERENCIAS

Almeida, Edson Luiz Diogo, Afonso Filho, João, Saldan João Donizete, Pádua, Oswaldo da Silva - Unidades de Referência de Sericicultura – Região Noroeste do Paraná – Safra 2016/2017 – Tecnologia e Inovação na Sericicultura. Folder

Consulta: Global Silk Production (in Metric Tonnes), <https://inserco.org/en/statistics> , data: 05/11/2018.

Consulta: site mdic.gov.br, data: 05/11/2018,



## 21 EQUIPE TÉCNICA - DEPARTAMENTO DE ECONOMIA RURAL - DERAL

**CHEFE** – Francisco Carlos Simioni

### **Divisão de Estatísticas Básicas – DEB**

Chefe – Carlos Hugo Winckler Godinho – Terras Agrícolas.  
Lúcia Amélia Lazaro Lozano – Preços Semanais (Recebido, Atacado e Varejo).  
Margorete Demarchi – Previsão de Safras, Levantamento da Produção Agrícola.  
Humberto Bernardes Júnior – Custos de Produção e Preços Pagos.  
Marcelo Gomes - VBP  
João Arthur Hackerberg - SIMA

### **Divisão de Conjuntura Agropecuária - DCA**

Chefe - Marcelo Garrido Moreira – Soja, Amendoim, Girassol, Mamona.  
Carlos Alberto Salvador – Feijão, Hortaliças e Produtos Orgânicos.  
Carlos Hugo Godinho – Trigo, Triticale e Canola.  
Disonei Zampieri – Setor Sucroalcooleiro.  
Edmar Wardensk Gervásio – Milho, Suinocultura.  
Fábio Peixoto Mezzadri – Bovinocultura de Leite e de Corte.  
Gianna Maria Círio – Sericicultura.  
Methodio Groxko – Fumo, Mandioca, Cevada, Aveia e Arroz.  
Paulo Fernando de Souza Andrade – Fruticultura.  
Paulo Sérgio Franzini – Café.  
Roberto Carlos P. A. Silva – Avicultura de Corte e Postura e Apicultura.

### **Divisão de Planejamento Agropecuário – DPA**

Chefe - Edmar Wardensk Gervásio  
Disonei Zampieri – Tributos, Planos, Programas, Projetos e Conselhos.  
Gianna Maria Cirio – Planos, Programas, Projetos e Conselhos.

### **Apoio Técnico**

Eliane Mara Rebelo – Secretária e Conselhos.





## 22 EQUIPE TÉCNICA NOS NÚCLEOS REGIONAIS

**Apucarana** – Adriano Nunomura e Paulo Sérgio Franzini.

**Campo Mourão** – Anderson Roberto dos Santos, Edilson Souza e Silva, João Dimas do Nascimento e Luiz José Coelho.

**Cascavel** – Álvaro Tremea, Jovelino José Pertile, Jovir Vicentini Esser.

**Cianorte** –

**Cornélio Procopio** – Ademir Toffanetto, Devanir Ladeira, Paraílho Zanini, Paulo R. A. Miléo e Santo Pulcinelli Filho.

**Curitiba** – Antônio Carlos Tonon, Hélio de Andrade, Márcio Garcia Jacometti, Sérgio Pereira e Sônia Regina Vieira, José Antônio Gervásio.

**Dois Vizinhos** – Salatiel Turra .

**Francisco Beltrão** – Augustinho Girardello, Antoninho Fontanella e Ricardo M. Kaspreski.

**Guarapuava** – Arthur Bittencourt Filho, Dirlei Antônio Manfio e Josnei A.da Silva Pinto.

**Irati** – Adriana Baumel, Pablo Signor.

**Ivaiporã** – Mário Aparecido Iurino, Randolfo da Costa Oliveira e Sérgio Carlos Empinotti.

**Jacarezinho** – Franc Rom de Oliveira, Haroldo Siqueira De Oliveira,

**Laranjeiras do Sul** – Edson Gonçalves de Oliveira.

**Londrina** – Antônio José da Silva, José Afonso Caetano, Pedro Guglielmi Júnior, Rosângela Zaparoli Vieira e Willian Arc Meneghel.

**Maringá** – Dorival A. Basta, Ivani Marangoni, Moisés R. Barion Bolonhez, Marcelo Serbai.

**Paranaguá** – Maurício T. Lunardon.

**Paranavaí** – Aparecida de Lourdes Bocalon, Ênio Luiz Debarba e Vitor I. Davies Lago.

**Pato Branco** – Ivano Luiz Carniel, Josemar B. Fonseca e Lucélia Tesser.

**Ponta Grossa** – Carlos Roberto Osternack, Luiz Alberto Vantropa, Vera Maria Silvestre, Orlando Carneiro Filho.

**Toledo** – Jean Marie Ap. Ferrarini Triches, João L. Raimundo Nogueira e Paulo Ap. Oliva.

**Umuarama** – Ático Luiz Ferreira, Élcio Fernandes e Pedro K. Morimoto.

**União da Vitória** – Marcos Marcolin e Luiz Carlos Otomaier.

Nota: A reprodução e/ou divulgação total ou parcial das informações deste anuário só com a devida citação da fonte.