



ESTADO DO PARANÁ
SEAB- Secretaria da Agricultura e do Abastecimento
DERAL- Departamento de Economia Rural

SERICICULTURA NO ESTADO DO PARANÁ

SAFRA 2014/2015 - RELATÓRIO TAKII

NOVEMBRO - 2015



SEAB – Secretaria de Estado da Agricultura e do Abastecimento
DERAL – Departamento de Economia Rural

SERICICULTURA NO ESTADO DO PARANÁ

SAFRA 2014/2015 - RELATÓRIO TAKII

**Elaboração M. Sc. Eng^a. Agrônoma
Gianna Maria Cirio**

NOVEMBRO - 2015



INDICE

ITEM		PAG
1	INTRODUÇÃO.	07
2	COMPOSIÇÃO DO RELATÓRIO	07
3	A SERICICULTURA NO BRASIL.	08
3.1	A SERICICULTURA NO BRASIL E NO PARANÁ.	08
3.2	EXPORTAÇÕES DO BRASIL E DO PARANÁ.	09
4	ATUAÇÃO DA CÂMARA TÉCNICA DO COMPLEXO DA SEDA.	10
5	SERICICULTURA NO PARANÁ NA SAFRA 2014/2015.	11
5.1	SERICICULTURA POR NÚCLEO REGIONAL DA SEAB, SAFRA 2014/2015.	15
5.2	INDICES DE PRODUTIVIDADE POR NÚCLEO REGIONAL DA SEAB, SAFRA 2014/2015.	16
5.3	MUNICÍPIOS MAIORES PRODUTORES DE CASULOS, PARANÁ, SAFRA 2014/2015.	17
5.4	MUNICÍPIOS COM AS MAIORES PRODUTIVIDADES EM CASULOS, PARANÁ, SAFRA 2014/2015.	18
5.5	SERICICULTURA POR TERRITÓRIOS E PRÉ-TERRITÓRIOS DO PARANÁ, SAFRA 2014/2015.	18
5.6	SERICICULTURA NO VALE DA SEDA DO PARANÁ, SAFRA 014/2015.	20
6	PREÇOS.	21
7	PARTICIPAÇÃO NA PRODUÇÃO, BRASIL E PARANÁ, PERÍODO 1995 A 2015.	23
8	DISTRIBUIÇÃO DA SERICICULTURA POR NÚCLEO REGIONAL DA SEAB E MUNICIPIOS DO PARANÁ, SAFRA 2014/2015.	24
9	DISTRIBUIÇÃO DA SERICICULTURA POR TERRITÓRIO E PRÉ-TERRITÓRIO DO PARANÁ, SAFRA 2014/2015.	30
10	PREÇOS RECEBIDOS PELOS PRODUTORES EM REAIS, NO PARANÁ, PERÍODO DE 1975 A OUTUBRO/ 2015.	37
11	PREÇOS RECEBIDOS PELOS PRODUTORES EM DOLARES, NO PARANÁ, PERÍODO DE 1975 A OUTUBRO/ 2015.	38
12	HISTÓRICO DA PRODUÇÃO DA SEDA NO PARANA POR NÚCLEO REGIONAL DA SEAB, PARANÁ, SAFRAS 2007/08 A 2014/2015.	39
13	HISTÓRICO DA SERICICULTURA NO PARANÁ, SAFRAS DE 1986/87 A 2014/2015.	42
14	ENCONTROS ESTADUAIS DE SERICICULTURA, NO PARANÁ, DE 1981 A 2015.	43
15	MEMBROS DA CÂMARA TECNICA DO COMPLEXO DA SEDA .	44
16	AGRADECIMENTOS.	45
17	EQUIPE TÉCNICA DO DEPARTAMENTO DE ECONOMIA RURAL/ DERAL.	46
18	EQUIPE TÉCNICA DO DERAL NOS NÚCLEOS REGIONAIS.	47



TABELAS

	PAG
TABELA 1. Produção de casulos verdes (kg), por estado. Brasil safras 2012/13 a 2014/15.	08
TABELA 2. Exportações fios de seda e seus produtos, em US\$. Brasil e Paraná, período de 2010 a outubro de 2015.	10
TABELA 3. Comparativo de safras em relação do número de sericultores, municípios, área de amoreira (ha), produção de casulos (t) e produtividade (kg/ha). Paraná, safras 2011/12 a 2014/15.	11
TABELA 4. Resumo por Núcleo Regional da SEAB em número de sericultores, barracões, área de amoreiras (ha) e produção (kg). Paraná, safra 2014/15.	15
TABELA 5. Resumo por Núcleo Regional da SEAB dos municípios, área de amoreiras (ha), produção média (kg/ha), área média (ha) por sericultor e produtividade (kg/ha). Paraná, safra 2014/15.	16
TABELA 6. Relação dos principais 20 municípios em produção de casulos, em número de sericultores, barracões, área de amoreiras (ha) e produção de casulos verdes (kg/ha). Paraná, safra 2014/15.	17
TABELA 7. Relação dos 20 municípios com maior produtividade em número de sericultores, barracões, área de amoreiras, produção de casulos verdes (kg/ha). Paraná, safra 2014/15.	18
TABELA 8. Comparativo de safras em relação aos Territórios e Pré-Territórios, em número de municípios, sericultores, barracões, área de amoreiras (ha), produção de casulos (t) e produtividade (kg/ha). Paraná, safras 2011/12 a 2014/15.	19
TABELA 9. Resumo por Territórios e Pré-territórios, do número de municípios, sericultores, barracões, área de amoreira (ha), produção de casulos (kg). Paraná. safra 2014/15.	19
TABELA 10. Distribuição da sericultura no Vale da Seda, relação de municípios, número de sericultores, barracões, área de amoreiras (ha) e produção de casulos verdes (t) e rendimento. Paraná, safra 2014/15.	20
TABELA 11. Relação da produção paranaense de casulos verdes em toneladas. Brasil e Paraná, período de 1995 a 2015.	23
TABELA 12. Relação dos Núcleos Regionais da SEAB, por municípios, em número de sericultores, barracões, área de amoreiras (ha), produção de casulos verdes (kg) e produtividade (kg/ha). Paraná, safra 2014/15.	24
TABELA 13. Relação por Território e Pré-Territórios dos municípios, sericultores, barracões, área de amoreiras (ha), produção de casulos verdes (t). Paraná, safra 2014/15.	30



	PAG
TABELA 14. Preços médios normais mensais recebidos pelos sericultores, em R\$/kg. Paraná, janeiro/1975 a outubro/15.	37
TABELA 15. Preços médios normais mensais recebidos pelos sericultores, em US\$/kg. Paraná, janeiro/1975 a outubro/15.	38
TABELA 16. Relação de Núcleos Regionais da SEAB, em número de sericultores, barracões, municípios, área de amoreiras (ha), produção de casulos verdes (kg/ha) e produtividades (kg/ha). Paraná, safras de 2007/08 a 2014/15.	39
TABELA 17. Relação do número de municípios, sericultores, barracões, área de amoreiras (ha), produção de casulos verdes (t), produção média em kg/sericultores, rendimento de lagartas (kg/g), porcentagem de casulos de 1 ^a , preço médio (R\$/kg), VB de Produção (R\$ 1.000,00) e participação do Paraná (%). Safras de 1986/87 a 2014/15.	42
TABELA 18. Relação das datas e locais de realização dos Encontros Estaduais de Sericultores do Paraná, período de 1981 a 2016.	43
TABELA 19. Relação das Entidades que compõem a Câmara Técnica do Complexo da Seda do Paraná e endereços.	44



GRAFICOS

	PAG
GRÁFICO 1. Participação do Paraná na produção do Brasil, em toneladas de casulos verdes, safras de 2000/2001 a 2014/15.	09
GRÁFICO 2. Número de municípios com sericicultura. Paraná, safra 2007/08 a 2014/15.	12
GRÁFICO 3. Área de amoreiras (ha). Paraná, safra 2007/08 a 2014/15.	13
GRÁFICO 4. Número de sericultores. Paraná, safras 2007/08 a 2014/15.	13
GRÁFICO 5. Produção de casulos verdes (t). Paraná, safras 2007/08 a 2014/15.	14
GRÁFICO 6. Produtividade de casulos verdes, em kg/ha. Paraná, safras 2007/08 a 2014/15.	14
GRÁFICO 7. Preços pagos ao produtor, por casulos de primeira, em reais (R\$). Paraná, período de janeiro de 2009 a outubro de 2015.	21
GRÁFICO 8. Preços pagos ao produtor, por casulos de primeira, em dólares (US\$). Paraná, período de janeiro de 2009 a outubro de 2015.	22



1 INTRODUÇÃO

Este relatório apresenta uma série de informações referentes aos trabalhos desenvolvidos pela Câmara Técnica do Complexo da Seda do Paraná – CTCSE/PR e tem como função subsidiar a tomada de decisões dos setores produtivos para o desenvolvimento da Sericicultura Paranaense.

A CTCSE/PR se faz presente na Câmara Setorial da Cadeia Produtiva de Fibras Naturais e na Reunião n^o 10 que se realizou em Brasília em 06/04/2015 o Sr Osvaldo da Silva da Emater /PR apresentou no Plano de Inovação Tecnológica para a Sericicultura Brasileira.

2 COMPOSIÇÃO DO RELATÓRIO

O relatório é constituído pelas séries históricas da produção de casulos verdes com base em pesquisa de campo da Secretaria da Agricultura e do Abastecimento – Departamento de Economia Rural - SEAB/DERAL, informações do IBGE e BRATAC e e análise dos dados da safra 2014/15.

Os dados constantes neste relatório sobre a distribuição da safra de sericicultura foram delimitados por núcleo regional da SEAB, pelos territórios e pré-territórios do estado do Paraná e pela região denominada Vale da Seda em relação aos municípios, ao número de sericultores e de barracões de criação do bicho-da-seda (sirgarias), às áreas ocupadas com amoreiras, produção de casulos do bicho-da-seda; valor bruto da produção (VBP), preços médios negociados e a participação do Paraná na produção nacional de casulos verdes.

A SEAB atualmente é composta por 22 Núcleos Regionais e nesta safra a sericicultura esteve presente em 20 deles principalmente nos núcleos regionais de Maringá, Umuarama, Paranavaí e Cianorte.

Este relatório apresentou as informações referentes às atividades desenvolvidas pela Fiação de Seda BRATAC S.A e EMATER.



3 A SERICICULTURA NO BRASIL

Na safra 2014/15 o Paraná produziu 2,4 t de casulos verdes, perto de 85% da produção brasileira e permanece como o maior produtor nacional. A produção de casulos é obtida em menor escala nos estado de São Paulo (11%), Mato Grosso do Sul (4%) e Santa Catarina (0,02%) (TABELA 1).

TABELA 1. Produção de casulos verdes (kg), por estado. Brasil safras 2012/13 a 2013/14.

Estados	2012/13		2013/14		2014/15	
	(t)	(%)	(t)	(%)	(t)	(%)
Paraná	2.326,3	89,1	2.216,9	86,4	2.427,0	84,6
São Paulo	195,8	7,5	241,3	9,4	320,2	11,2
Mato Grosso do Sul	88,4	3,4	106,0	4,1	121,8	4,2
Santa Catarina	0,28	0,01	0,63	0,02	0,47	0,02
Total	2.611	100	2.565	100	2.869	100

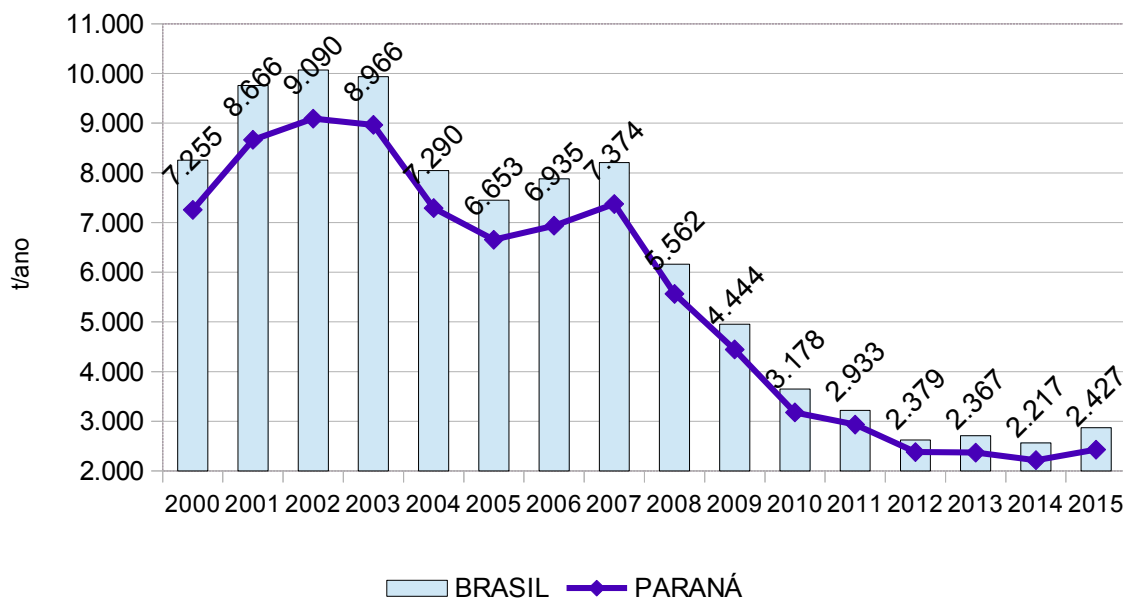
Fonte: SEAB – BRATAC - Elaboração SEAB/DERAL

3.1 A SERICICULTURA NO BRASIL E PARANÁ

A participação do Paraná na produção brasileira no período compreendido entre 2004 a 2015 pode ser visto no Gráfico 1. A produção brasileira na safra 2014/15 foi 2,9 t e a produção paranaense foi 2,4 t que correspondeu a 85% identificando um crescimento na atividade no Brasil de 12 % e no Paraná de 9%. (ITEM 7).



GRÁFICO 1. Participação do Paraná na produção do Brasil, em toneladas de casulos verdes, safras de 2000/2001 a 2014/15.



Fonte: IBGE- Pesquisa Pecuária Municipal – Elaboração SEAB/DERAL

3.2 EXPORTAÇÕES DO BRASIL E DO PARANÁ

Os produtos da seda são exportados do Brasil na forma de Fios de Seda (85%) e como Desperdícios de Seda não cardados, não penteados (15%) classificados de acordo com a NCM (TABELA 2).

O Paraná é responsável por 100% das exportações.



TABELA 2. Exportações fios de seda e seus produtos, em US\$. Brasil e Paraná, período de 2010 a outubro de 2015.

EXPORTAÇÃO		2.010		2.011		2.012		2.013		2.014		ATÉ 10/2015	
		US\$ FOB	Peso Líquido (kg)	US\$ FOB	Peso Líquido (kg)	US\$ FOB	Peso Líquido (kg)	US\$ FOB	Peso Líquido (kg)	US\$ FOB	Peso Líquido (kg)	US\$ FOB	Peso Líquido (kg)
Casulos de bicho-da-seda, próprios para dobar	PR	7.735	658	15	1	0	0	0	0			345	5
	BR	7.735	658	561	5	134	1	0	0			345	5
Seda crua (não fiada)	PR	0	0	0	0	0	0	0	0				
	BR	172.666	6.000	0	0	0	0	0	0				
Desperdícios de seda, não cardados, não penteados	PR	626.954	96.468	689.898	96.119	408.981	52.474	832.913	82.023	671.834	63.398	570.213	57.352
	BR	840.881	129.028	689.898	96.119	408.981	52.474	832.913	82.023	671.834	63.398	570.213	57.352
Outros desperdícios de seda	PR	0	0	0	0	0	0	66	0				
	BR	1.077	5	14.092	258	32.468	1.406	66	0				
Desperdícios de seda, não cardados, nem penteados	PR	0	0	0	0	0	0	0	0				
	BR	0	0	0	0	0	0	0	0				
Outros desperdícios de seda	PR	0	0	0	0	0	0	0	0				
	BR	0	0	0	0	0	0	0	0				
Fios de seda	PR	16.965.797	395.584	27.399.967	428.908	30.657.899	430.932	35.230.835	432.825	32.459.041	377.377	22.719.459	337.475
	BR	33.312.449	775.371	32.549.712	510.058	30.657.899	430.932	35.230.835	432.825	32.459.041	377.377	22.719.459	337.475
Fios de desperdícios de seda	PR	356.843	51.680	0	0	151.213	2.412	8.612	94	0	0	11.118	89
	BR	356.843	51.680	0	0	152.060	2.431	8.612	94	0	0	11.118	89
Fios de seda/seus desperds, pelo messina, plvda.retalho	PR	0	0	0	0	0	0	0	0				
	BR	0	0	0	0	23	1	0	0				
TOTAL – PRODUTOS DE SEDA	PR	17.957.329	544.390	28.089.880	525.028	31.218.093	485.818	36.072.426	514.942	33.130.875	440.775	23.301.135	394.921
	BR	34.691.651	962.742	33.254.742	606.440	31.251.565	487.245	36.072.426	514.942	33.130.875	440.775	23.301.135	394.921

Fonte: ALICEWEB - Elaboração SEAB/DERAL

4 ATUAÇÃO DA CÂMARA TÉCNICA DO COMPLEXO DA SEDA

A Câmara Técnica do Complexo da Seda do Estado do Paraná criada em 2004 com a finalidade de propor ações voltadas ao desenvolvimento do complexo da seda, é o espaço para a discussão das questões mais relevantes para o setor e tem caráter multissetorial. Anualmente organiza o Encontro Estadual de Sericultores, em sua 33^a edição e que deverá se realizar no município de Cruzeiro do Sul em 21 de julho de 2016. Em 2015 não se realizou o Encontro Estadual de Sericultores.



5 SERICICULTURA NO PARANÁ NA SAFRA 2014/15

No Paraná verificou-se um crescimento de cerca de 12% na produção de casulos em relação a safra anterior. Isto pode ser devido a condições de clima pois o inverno mais ameno permitiu que as amoreiras continuassem produzindo folhas e os barracões continuaram a receber larvas de bicho-da-seda e também pode ser considerado a revitalização de plantios de amoras e a expansão de áreas.

Novos sericicultores entraram na atividade em substituição daqueles que se aposentaram e saíram definitivamente da produção.

A empresa BRATAC trabalhou com o objetivo de aumentar a produção de matéria-prima (casulos de bicho-da-seda) com a entrada de novos sericicultores assim como no aumento de produtividade das amoreiras, tecnificação dos processos que resultam num aumento da produção/área e em qualidade com consequente aumento de renda para quem está na atividade.

TABELA 3. Comparativo de safras em relação ao número de sericicultores, municípios, área de amoreira (ha), produção de casulos (t) e produtividade (kg/ha). Paraná, safras 2011/12 a 2014/15.

QUADRO GERAL	2011/12	2012/13	2013/14	2014/15	COMPARATIVO			
					2010/11- 2011/12 (%)	2011/12- 2011/13 (%)	2012/13- 2013/14 (%)	2013/14- 2014/15 (%)
Nº de Municípios	191	188	181	174	-6,37	-1,57	-3,72	-3,87
Nº de Sericicultores	2.240	1.985	1.902	1.790	-18,81	-11,38	-4,18	-5,89
No. de Barracões	2.667	2.210	2.141	1.995	-13,18	-17,14	-3,12	-6,82
Área de Amoreira (ha)	6.058	4.445	3.974	3.731	-14,06	-26,62	-10,60	-6,11
Produção de casulos (t)	2.615	2.326	2.217	2.428	-6,98	-11,04	-4,69	9,51
Produtividade (kg/ha)	442	523	558	651	10,77	18,46	6,61	16,69

Fonte: SEAB – BRATAC - Elaboração SEAB/DERAL



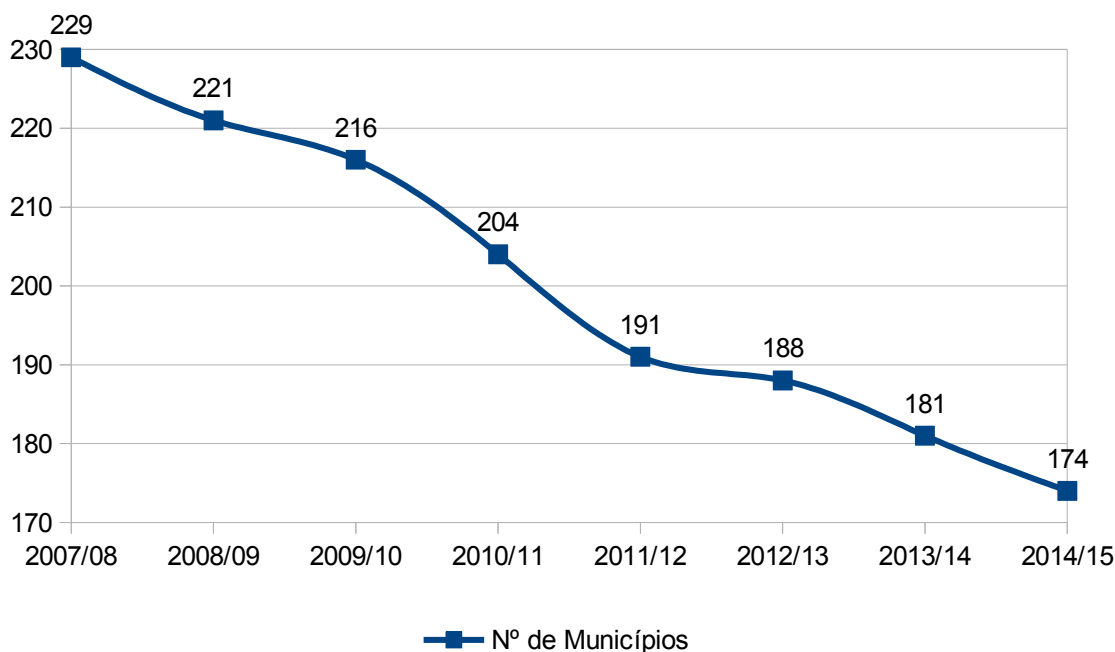
Na safra 2014/15 a atividade foi desenvolvida em 174 municípios, com aproximadamente de 1.790 sericultores e 3.730 ha de área de amoreiras com a produção de 2,4 t que representou 9% de aumento.

As áreas reduziram em 6% mas por outro lado a produtividade aumentou em 16%, passando de 558 para 651 kg/ha (TABELA 3).

Em análise do período compreendido entre as safras 2011/12 a 2014/15 foi observado que as áreas reduziram 38%, a produção reduziu 7% e a produtividade aumento 47%. Nesta atividade vem sendo procurado obter maior produtividade por área.

Nos Gráficos 2, 3, 4, 5 e 6 é possível visualizar o comportamento da atividade das safras de 2007/08 a 2014/15.

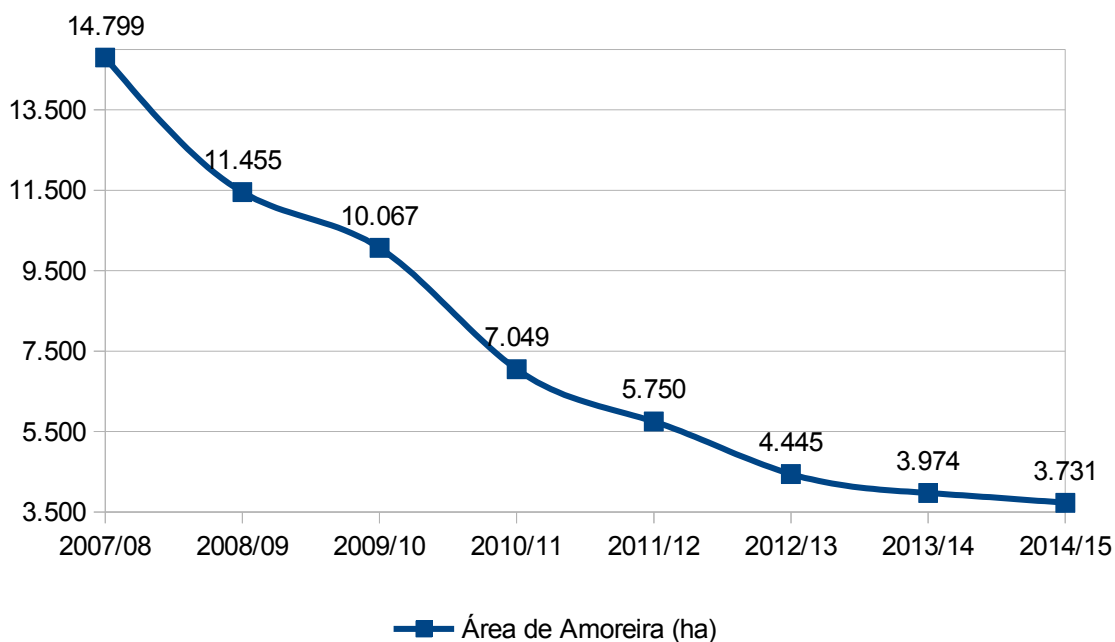
GRÁFICO 2. Número de municípios com sericultura. Paraná, safra 2007/08 a 2014/15.



Fonte: SEAB – BRATAC - Elaboração SEAB/DERAL

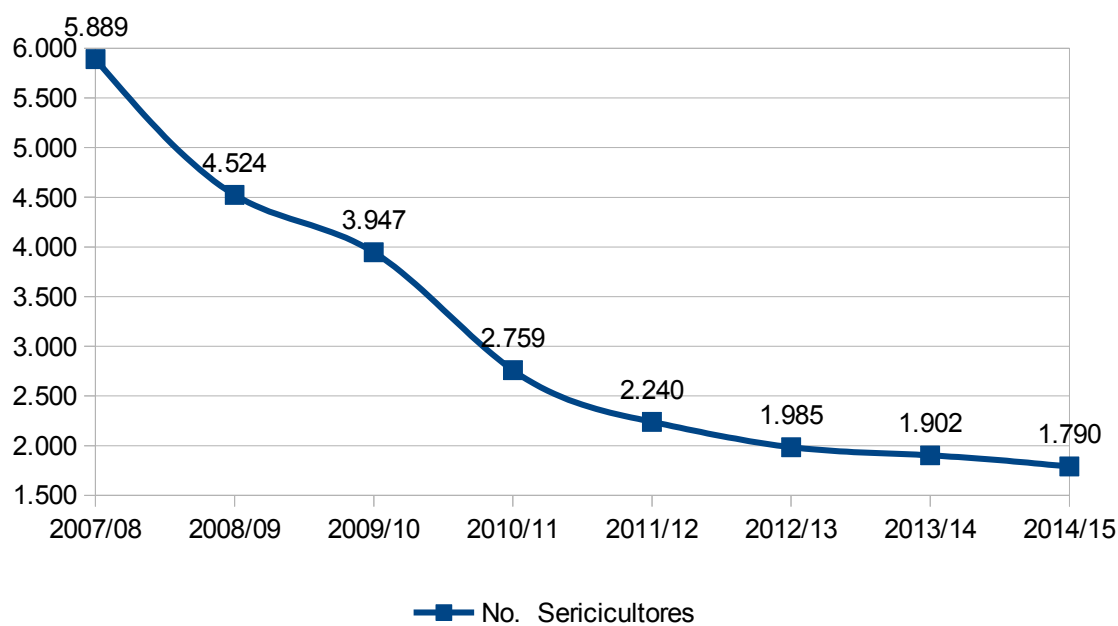


GRÁFICO 3. Área de amoreiras (ha).Paraná, safra 2007/08 a 2014/15.



Fonte: SEAB – BRATAC - Elaboração SEAB/DERAL

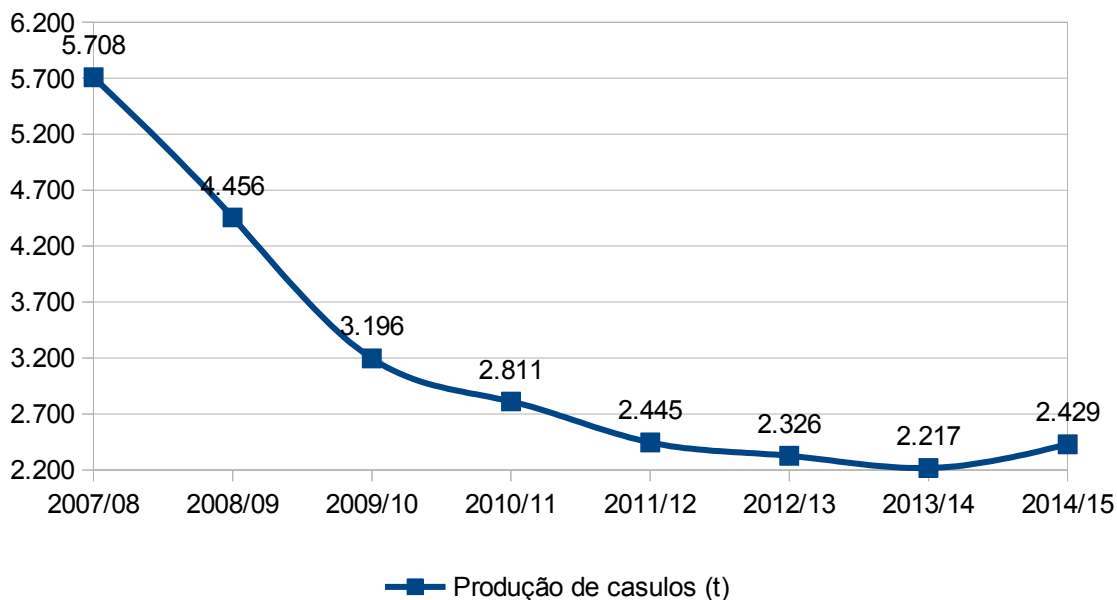
GRÁFICO 4. Número de sericicultores. Paraná, safra 2007/08 a 2014/15.



Fonte: SEAB – BRATAC - Elaboração SEAB/DERAL

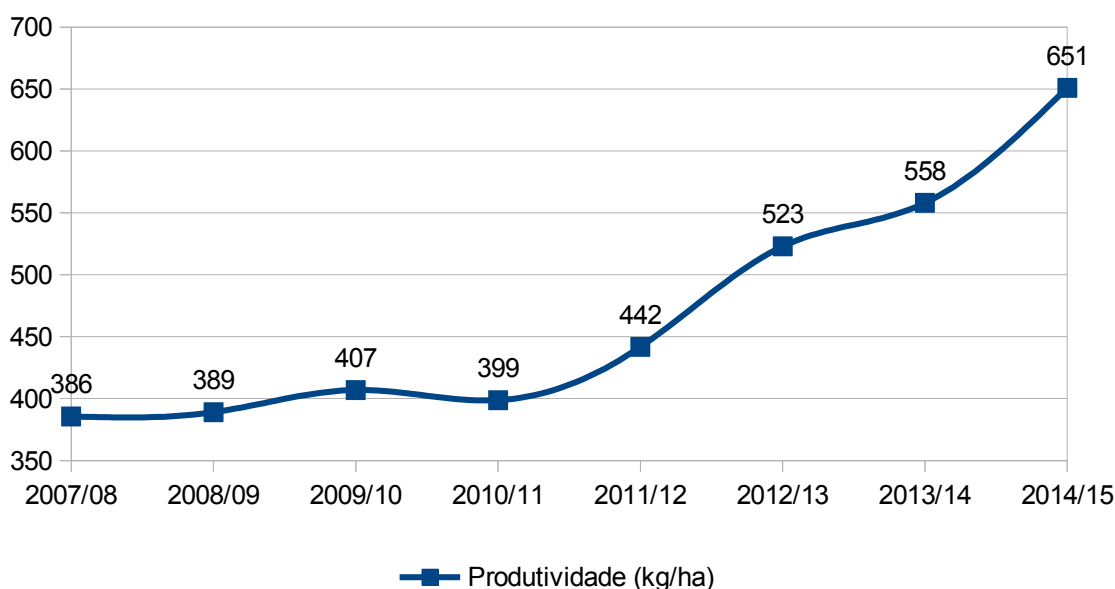


GRÁFICO 5. Produção de casulos verdes (t). Paraná, safra 2007/08 a 2014/15.



Fonte: SEAB – BRATAC - Elaboração SEAB/DERAL

GRÁFICO 6. Produtividade de casulos verdes (kg/ha). Paraná, safra 2007/08 a 2014/15.



Fonte: SEAB – BRATAC - Elaboração SEAB/DERAL



5.1 SERICICULTURA POR NÚCLEO REGIONAL DA SEAB

A SEAB é composta por 22 Núcleos Regionais e a sericicultura esteve presente principalmente nos núcleos regionais de Maringá, Umuarama, Paranavaí e Cianorte.

A produção de casulos é obtida principalmente nas regiões Norte e Noroeste do estado, nos Núcleos Regionais da SEAB de Maringá, Umuarama Paranavaí e Ivaiporã, num total de 50%.

No núcleo regional de Maringá estão 286 sericultores e 397 barracões, que produziram 600 t de casulos, nesta safra (TABELA 4). Nos núcleos regionais de Irati e Dois Vizinhos a produção de casulos foi desativada.

TABELA 4. Resumo por Núcleo Regional da SEAB em número de sericultores, barracões, área de amoreiras (ha) e produção (kg). Paraná, safra 2014/15.

NUCLEO REGIONAL	Nº. Sericultores	Nº. Barracões	Área De Amoreiras (ha)	Produção-Casulos Verdes (kg)	Produção % NR/total
Apucarana	68	42	123,97	57.941,90	2,39
Campo Mourão	125	129	200,91	138.498,91	5,70
Cascavel	92	97	185,35	127.492,07	5,25
Cianorte	129	151	301,93	226.990,46	9,35
Cornélio Procópio	19	22	41,75	15.895,66	0,65
Curitiba	4	4	7,26	620,00	0,03
Francisco Beltrão	45	45	79,19	42.446,70	1,75
Guarapuava	48	45	74,16	44.184,20	1,82
Ivaiporã	249	262	432,53	245.810,95	10,12
Jacarezinho	141	145	220,71	130.409,31	5,37
Laranjeiras do Sul	141	141	207,09	159.155,90	6,55
Londrina	42	47	113,26	73.236,71	3,02
Maringá	286	397	894,37	600.993,97	24,75
Paranavaí	172	224	418,32	263.959,79	10,87
Pato Branco	4	4	6,43	5.563,30	0,23
Ponta Grossa	12	13	24,64	10.120,60	0,42
Toledo	9	9	12,95	9.343,79	0,38
Umuarama	198	215	373,82	274.924,83	11,32
União da Vitória	6	6	11,98	862,00	0,04
TOTAL	1.790	1.998	3.731,00	2.428.451,00	100,00

Fonte: SEAB – BRATAC - Elaboração SEAB/DERAL



5.2 ÍNDICES DE PRODUTIVIDADE POR NÚCLEO REGIONAL DA SEAB, SAFRA 2014/15.

A produtividade geral do estado foi 650 kg (TABELA 5) e área média por sericicultor de 2 ha, o destaque na produção média por sericicultor foi 2,1 t e área média de amoreiras maior que 3 ha/sericicultor no núcleo regional de Maringá.

TABELA 5. Resumo por Núcleo Regional da SEAB dos municípios, área de amoreiras (ha), produção média (kg/ha), área média (ha) por sericicultor e produtividade (kg/ha). Paraná, safra 2014/15.

Núcleo Regional	Nº. Municípios	Área (ha)/Município	Produção Média/sericicultor(kg)	Área média(ha)/sericicultor	Produtividade Média (kg/ha)
Apucarana	9	13,77	852,00	1,82	467
Campo Mourão	16	12,56	1.107,99	1,61	689
Cascavel	10	18,54	1.385,78	2,01	688
Cianorte	10	30,19	1.759,62	2,34	752
Cornélio Procópio	7	5,96	836,61	2,20	381
Curitiba	1	7,26	155,00	1,82	85
Francisco Beltrão	7	11,31	943,26	1,76	536
Guarapuava	4	18,54	920,50	1,55	596
Ivaiporã	14	30,90	987,19	1,74	568
Jacarezinho	15	14,71	924,89	1,57	591
Laranjeiras do Sul	8	25,89	1.128,77	1,47	769
Londrina	11	10,30	1.743,73	2,70	647
Maringá	15	59,62	2.101,38	3,13	672
Paranavaí	17	24,61	1.534,65	2,43	631
Pato Branco	3	2,14	1.390,83	1,61	865
Ponta Grossa	5	4,93	843,38	2,05	411
Toledo	3	4,32	1.038,20	1,44	722
Umuarama	18	20,77	1.388,51	1,89	735
União da Vitória	1	11,98	143,67	2,00	72
TOTAL	174	17,28	1.115,05	1,95	651

Fonte: SEAB – BRATAC - Elaboração SEAB/DERAL

Os núcleos regionais de Curitiba e União da Vitória apresentaram as menores produtividade 85 e 72 kg/ha, a atividade está se iniciando na região de Curitiba.



5.3 MUNICÍPIOS MAIORES PRODUTORES DE CASULOS, PARANÁ, SAFRA 2014/15.

A produção de casulos em 20 municípios somam mais de 50% dos sericicultores, 55% dos barracões, 57% das áreas de amoreiras e da produção de casulos verdes.

TABELA 6. Relação dos principais 20 municípios em produção de casulos, em número de sericicultores, barracões, área de amoreiras (ha) e produção de casulos verdes (kg/ha). Paraná, safra 2014/15.

REGIONAL DA SEAB	MUNICÍPIOS	Nº. Sericicultores	Nº. Barracões	Área de amoreiras (ha)	Produção casulos verdes (kg)	Produtividade (kg/ha)
MA	Nova Esperança	158	238	543,23	348.474,90	641
MA	Astorga	50	60	143,57	116.881,80	814
PV	Alto Paraná	62	67	206,68	114.531,34	554
LS	Diamante do Sul	88	89	134,93	103.320,70	766
IV	Cândido de Abreu	108	110	197,53	89.553,95	453
CV	Boa Vista da Aparecida	38	37	81,06	56.617,00	698
PV	Cruzeiro do Sul	37	86	79,00	48.791,55	618
IV	Jardim Alegre	31	41	69,87	48.414,80	693
CI	Tuneiras do Oeste	23	22	52,91	43.919,06	830
CI	Indianópolis	29	33	55,38	43.375,70	783
GU	Palmital	44	42	69,13	42.048,60	608
UM	Altônia	30	35	70,74	41.430,74	586
JC	Wenceslau Braz	45	47	62,06	40.847,10	658
JC	Curiúva	33	36	61,54	38.146,86	620
MA	Lobato	18	18	41,27	37.910,90	919
UM	São Jorge do Patrocínio	22	24	48,50	37.692,76	777
CM	Iretama	30	35	60,41	36.982,58	612
CI	Rondon	16	30	49,93	35.896,40	719
AP	Arapongas	38	26	67,48	34.432,10	510
UM	Iporã	24	29	36,64	33.466,60	913
	TOTAL	924	1105	2.131,86	1.392.735,44	689

Fonte: SEAB – BRATAC - Elaboração SEAB/DERAL

Nova Esperança continuou como o município maior produtor com a concentração de 158 sericicultores que equivalem a 17% do total do estado, em 238 barracões (21%), numa área de 543 ha (25%) e produção de 348 t de casulos verdes (25%). A produtividade média obtida 0,64 t/ha (TABELA 6) que comparada aos 0,50 t/ha na safra anterior de 2013/14 representou 25% de aumento.

Entre estes municípios se destacou a produtividade de 0,90 t/ha entre os 18 produtores de Lobato e de 0,91 t/ha entre 24 produtores em Iporã.



5.4 MUNICÍPIOS COM AS MAIORES PRODUTIVIDADES EM CASULOS, PARANÁ, SAFRA 2014/15.

TABELA 7. Relação dos 20 municípios com maior produtividade em número de sericultores, barracões, área de amoreiras, produção de casulos verdes (kg/ha). Paraná, safra 2014/15.

REGIONAL DA SEAB	MUNICÍPIOS	Nº. Sericultores	Nº. Barracões	Área de amoreiras (ha)	Produção casulos verdes (kg)	Produtividade (kg/ha)
UM	Francisco Alves	1	1	1,0	1.464	1.421
LS	Virmond	1	1	0,8	964	1.269
PV	Nova Aliança do Ivaí	1	1	2,0	2.532	1.260
PV	São Carlos do Ivaí	1	0	3,1	3.571	1.167
PV	Paranavaí	2	1	2,5	2.840	1.136
PV	Jardim Olinda	1	1	1,7	1.921	1.130
LO	Prado Ferreira	1	1	0,4	447	1.118
TO	Ouro Verde do Oeste	1	1	1,2	1.297	1.118
CM	Fênix	8	8	13,5	14.459	1.074
PB	Chopinzinho	2	2	1,7	1.737	1.053
CM	Goioerê (jaracatia)	1	1	1,8	1.895	1.035
PV	Guairaçá	7	7	10,7	10.854	1.011
UM	Tapira	23	24	30,2	30.509	1.009
MA	Ourizona	2	2	5,8	5.553	959
JC	Siqueira Campos	2	2	3,6	3.410	945
UM	Maria Helena	3	3	6,4	6.078	944
MA	Nossa Senhora das Graças	5	5	14,3	13.266	928
MA	Lobato	18	18	41,3	37.911	919
UM	Iporã	24	29	36,6	33.467	913
UM	Xambê	16	20	28,4	25.664	903
TOTAL		120	128	207	199.840	1.066

Fonte: SEAB – BRATAC - Elaboração SEAB/DERAL

Entre os 20 municípios a maior produtividade foi obtida por um produtor no município de Francisco Alves de 1,4 t/ha e a menor 0,90 t/ha que representam perto de 120 e 40% acima da média do estado de 650 kg/ha (TABELA 7).

Iporã, Tapira, Lobato e Xambê se destacam pelo grande número de sericultores com altas produtividades.

5.5 SERICULTURA POR TERRITÓRIOS E PRÉ-TERRITÓRIOS, PARANÁ, SAFRA 2014/15.

A produção de casulos e a produtividade cresceram nos territórios e pré-territórios em cerca de 15 e 14 % respectivamente (TABELA 8 e ITEM 11).



TABELA 8. Comparativo de safras em relação aos Territórios e Pré-Territórios, em número de municípios, sericultores, barracões, área de amoreiras (ha), produção de casulos (t) e produtividade (kg/ha). Paraná, safras 2011/12 a 2014/15.

QUADRO GERAL	2011/12	2012/13	2013/14	2014/15	COMPARATIVO		
					2011/12 – 2012/13 (%)	2012/13 – 2013/14 (%)	2013/14 – 2014/15 (%)
Nº de Municípios	126	125	117	113	-0,79	-6,40	-3,42
Nº de Sericultores	1.686	1.505	1.429	1.412	-10,74	-5,05	-1,19
Nº de Barracões	2.074	1.704	1.593	1.551	-17,84	-6,51	-2,64
Área de Amoreira (ha)	4.030	3.344	2.924	2.969	-17,02	-12,56	1,54
Produção de casulos (t)	1.794	1.771	1.663	1.923	-1,26	-6,10	15,63
Produtividade (t/ha)	0,45	0,53	0,57	0,65	19,00	7,39	13,88

Fonte: SEAB – BRATAC - Elaboração SEAB/DERAL

Mesmo com a redução de área, no período entre 2011/12 a 2014/15, de 4.030 para 2.960 ha (26%), a produção cresceu em 7% devido ao aumento da produtividade que de 44%.

TABELA 9. Resumo por Territórios e Pré-territórios, do número de municípios, sericultores, barracões, área de amoreira (ha), produção de casulos (kg). Paraná, safra 2014/15.

TERRITÓRIOS e PRÉ-TERRITÓRIOS	Nº Municípios	Nº Criadores	Nº Barracões	Área De Amoreiras (ha)	Produção-Casulos Verdes (kg)
Território Paraná Centro	12	271	279	454	243.837
Pré-Território Noroeste	3	3	2	5	6.387
Território Sudoeste	10	49	49	86	48.010
Território Cantuquiriguaçu	11	156	156	241	176.741
Território Vale da Ribeira					
Território Centro Sul					
Pré-Território Litoral					
Pré-Território Consad Entre Rios	28	376	416	848	591.433
Território Caminhos do Tibagi	5	44	47	78	42.988
Território Integração Norte Pionei	14	105	108	168	93.440
Pré-Território Oeste	6	67	71	135	97.671
Pré-Território União da Vitória	1	6	6	12	862
Pré-Território Vale do Ivaí	12	84	69	140	88.978
Território Pró- AMUSEP	11	251	348	801	532.777
TOTAL GERAL	113	1.412	1.551	2.968	1.923.124

Fonte: SEAB – BRATAC - Elaboração SEAB/DERAL



O Pré-território Consad Entre Rios e Território Pró-AMUSEP que somam 39 municípios produziram 57% dos casulos verdes.

No Pré-território Litoral e Territórios Vale da Ribeira e Centro Sul não têm sericicultura.

5.6 SERICICULTURA NO VALE DA SEDA DO PARANÁ, SAFRA 2013/14.

TABELA 10. Distribuição da sericicultura no Vale da Seda, relação de municípios, número de sericultores, barracões, área de amoreiras (ha) e produção de casulos verdes (t) e rendimento. Paraná, safra 2014/15.

Municípios	Nº. Municípios	Nº. Sericultores	Nº. Barracões	Área De Amoreiras (ha)	Produção-Casulos Verdes (kg)	Produtividade e (kg/ha)
MA Nova Esperança	1	158	238	543	348.475	641
MA Astorga	1	50	60	144	116.882	814
PV Cruzeiro do Sul	1	37	86	79	48.792	618
MA Lobato	1	18	18	41	37.911	919
AP Arapongas	1	38	26	67	34.432	510
MA Atalaia	1	16	20	45	18.967	424
MA Uniflor	1	7	12	28	15.079	530
MA Nossa Senhora das Graças	1	5	5	14	13.266	928
LO Jaguapitã	1	5	4	19	11.087	589
MA Presidente Castelo Branco	1	4	7	14	8.343	609
PV Paranacity	1	7	7	11	8.324	776
AP Apucarana	1	10	6	21	6.975	327
MA Munhoz de Melo	1	4	4	7	5.587	765
MA Colorado	1	5	5	10	5.460	530
LO Rolândia	1	1	2	2	2.118	875
PV Jardim Olinda	1	1	1	2	1.921	1.130
AP Sabáudia	1	3	3	3	1.828	731
MA Maringá	1	1	3	5	1.734	358
LO Guaraci	1	2	2	3	668	252
AP Jandaia do Sul	1	1	0	2	265	132
AP Cambira	1	1	1	1	215	178
MA Ângulo	1	1	1	1	156	313
	22	375	511	1.062	688.484	648

Fonte: SEAB – BRATAC - Elaboração SEAB/DERAL

O Vale da Seda é considerado a maior região ocidental produtora de casulos de bicho-da-seda. É composta por 29 municípios e destes 22 estão em produção e em Fórida, Igarapuçu, Itaguajé, Mandaguaçu, Mandaguari, Marialva e Santa Fé não houve produção de casulos.

Em relação ao estado estes municípios representam cerca de 13% do total onde a sericicultura está instalada, 21% dos sericultores, 26% dos barracões, 30% da área de amoreira e 28% da produção.



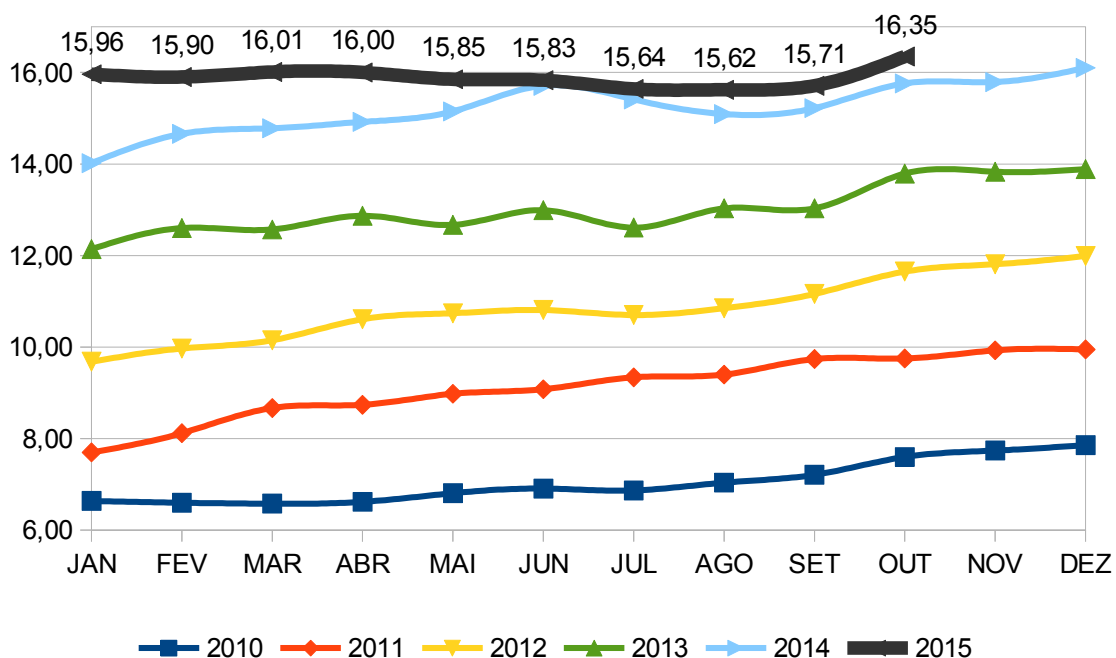
6. PREÇOS

O DERAL pesquisa mensalmente o preço por kg de casulos e converte em dólares pelo preço comercial de compra do dia 15 (ou subsequente) de cada mês, consistindo nos preços médios nominais mensais recebidos pelos agricultores.

Em relação aos preços médios em reais no período de outubro de 2014 a 2015 a média do preço de casulos de primeira ficou em R\$ 15,89 e US\$ 5,01 e variando de R\$ 15,62 a R\$ 16,35 e US\$ 4,07 a US\$ 6,11. Em reais o preço médio dos casulos em 12 meses cresceu próximo a 4% e em dólares reduziu em 34%, em 15 de setembro de 2015 o dólar comercial chegou em R\$ 3,8626.

A série histórica dos preços em reais e em dólares no período de 1995 a setembro de 2015 está nos Itens 10 e 11.

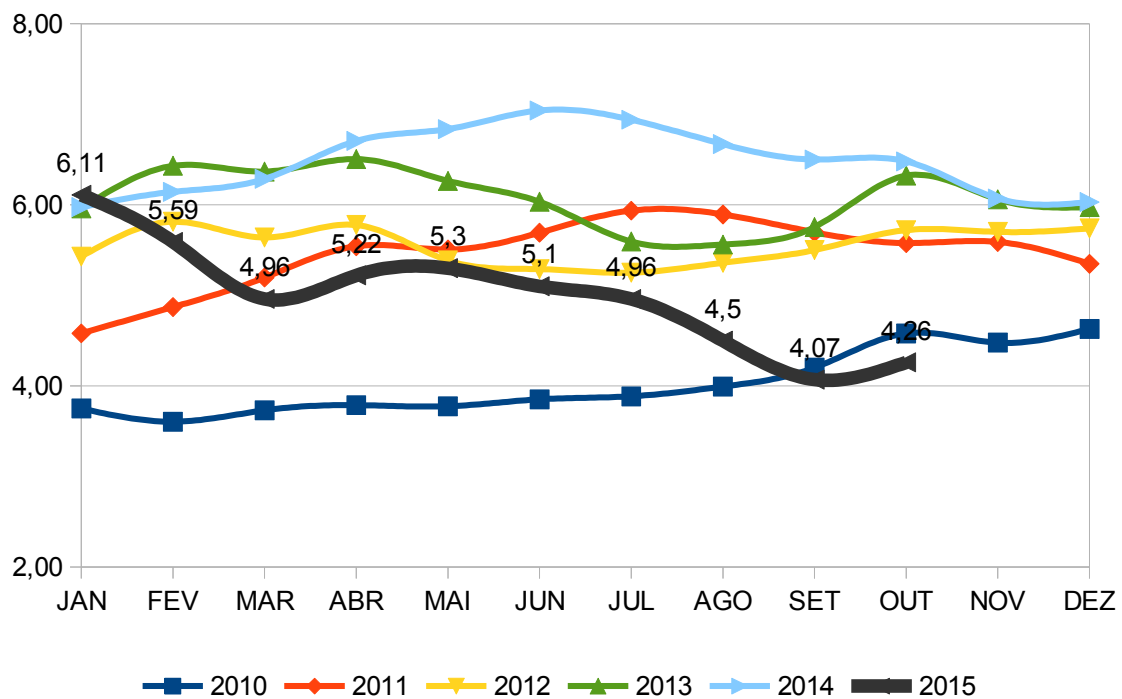
GRÁFICO 7. Preços pagos ao produtor, por kg de casulos de primeira, em reais (R\$). Paraná, janeiro/2010 a outubro/2015.



Fonte: SEAB/DERAL



GRÁFICO 8. Preços pagos ao produtor, por kg de casulos de primeira, em dólares (US\$). Paraná, janeiro/2010 a outubro/2015.



Fonte: SEAB/DERAL



7 PARTICIPAÇÃO NA PRODUÇÃO, BRASIL E PARANÁ, PERÍODO DE 1995 A 2015.

Comparando os dados do ano de 1995 a 2015 a participação do Paraná na produção brasileira de casulos verdes esteve entre 80 e 91% do total.

TABELA 11. Relação da produção paranaense de casulos verdes em toneladas. Brasil e Paraná, período de 1995 a 2015.

ANO	Toneladas de Casulos Verdes		
	BRASIL	PARANÁ	% PR/BR
1995	15.941	12.738	79,90
1996	17.991	15.209	84,54
1997	14.832	12.704	85,66
1998	14.048	12.299	87,54
1999	10.091	9.038	89,57
2000	8.254	7.255	87,90
2001	9.760	8.666	88,79
2002	10.070	9.090	90,26
2003	9.939	8.966	90,21
2004	8.045	7.290	90,62
2005	7.449	6.653	89,31
2006	7.880	6.935	88,01
2007	8.205	7.374	89,87
2008	6.162	5.562	90,26
2009	4.954	4.444	89,71
2010	3.651	3.178	87,06
2011	3.219	2.933	91,12
2012	2.622	2.379	90,73
2013	2.709	2.367	87,37
2014	2.565	2.217	86,43
2015	2.870	2.427	84,56

Fonte: IBGE - Pesquisa Pecuária Municipal – SEAB/DERAL



8 DISTRIBUIÇÃO DA SERICICULTURA POR NÚCLEO REGIONAL DA SEAB E MUNICÍPIOS DO PARANÁ, SAFRA 2013/14.

TABELA 12. Relação dos Núcleos Regionais da SEAB, por municípios, em número de sericultores, barracões, área de amoreiras (ha), produção de casulos verdes (kg) e produtividade (kg/ha). Paraná, safra 2014/15.

NÚCLEO REGIONAL DE APUCARANA						
Municípios	Numero de municípios	Nº. Sericultores	Nº. Barracões	Área De Amoreiras (ha)	Produção-Casulos Verdes (kg)	Produtividade (kg/ha)
Apucarana	1	10	6	21,3	6.975	327
Arapongas	1	38	26	67,5	34.432	510
Califórnia	1	9	1	22,7	8.721	384
Cambira	1	1	1	1,2	215	178
Jandaia do Sul	1	1	1	2,0	265	132
Kaloré	1	1	1	0,8	701	845
Mauá da Serra	1	3	3	3,7	3.072	826
Novo Itacolomi	1	2	2	2,2	1.732	784
Sabáudia	1	3	3	2,5	1.828	731
TOTAL	9	68	44	124,0	57.942	467

NÚCLEO REGIONAL DE CAMPO MOURÃO						
Municípios	Numero de municípios	Nº. Sericultores	Nº. Barracões	Área De Amoreiras (ha)	Produção-Casulos Verdes (kg)	Produtividade (kg/ha)
Altamira do Paraná	1	15	15	14,9	10.021	671
Araruna	1	1	1	0,9	523	581
Barbosa Ferraz	1	10	10	17,6	14.536	826
Boa Esperança	1	2	2	4,2	3.661	868
Campina da Lagoa	1	3	3	3,5	1.392	396
Corumbataí do Sul	1	3	3	3,5	1.392	396
Fênix	1	8	8	13,5	14.459	1.074
Goioerê (jaracatia)	1	1	1	1,8	1.895	1.035
Iretama	1	30	35	60,4	36.983	612
Janiópolis	1	3	2	3,6	2.271	627
Juranda	1	7	7	11,6	5.951	512
Luiziana	1	20	20	30,9	20.074	650
Mamborê	1	8	8	12,9	9.913	767
Moreira Sales	1	1	1	1,7	1.024	606
Peabiru	1	4	4	6,7	5.480	824
Roncador	1	9	9	13,1	8.926	679
TOTAL	16	125	129	200,9	138.499	689

NÚCLEO REGIONAL DE CASCAVEL						
Municípios	Numero de municípios	Nº. Sericultores	Nº. Barracões	Área De Amoreiras (ha)	Produção-Casulos Verdes (kg)	Produtividade (kg/ha)
Boa Vista da Aparecida	1	38	37	81,1	56.617	698
Braganey	1	14	15	25,3	18.858	747
Campo Bonito	1	7	7	9,7	6.471	664
Cascavel	1	7	7	14,7	11.823	805
Catanduvas	1	4	4	6,2	3.260	525
Corbélia	1	1	1	0,7	404	561
Ibema	1	7	8	20,0	9.533	477
Lindoeste	1	11	15	23,7	18.026	762
Matelândia	1	1	1	1,0	58	58
Santa Lúcia	1	2	2	3,0	2.442	806
TOTAL	10	92	97	185,4	127.492	688



NUCLEO REGIONAL DE CIANORTE

Municípios	Numero de municípios	Nº. Sericultores	Nº. Barracões	Área De Amoreiras (ha)	Produção-Casulos Verdes (kg)	Produtividade (kg/ha)
Cianorte	1	11	11	34,0	29.747	874
Cidade Gaúcha	1	5	5	11,9	7.541	636
Indianópolis	1	29	33	55,4	43.376	783
Jussara	1	1	1	2,5	1.955	782
Rondon	1	16	30	49,9	35.896	719
São Manoel do Paraná	1	23	25	41,0	29.411	718
São Tomé	1	2	2	6,0	3.038	505
Tapejara	1	6	5	14,1	7.094	503
Terra Boa	1	13	17	34,2	25.014	731
Tuneiras do Oeste	1	23	22	52,9	43.919	830
TOTAL	10	129	151	301,9	226.990	752

NUCLEO REGIONAL DE CORNÉLIO PROCÓPIO

Municípios	Numero de municípios	Nº. Sericultores	Nº. Barracões	Área De Amoreiras (ha)	Produção-Casulos Verdes (kg)	Produtividade (kg/ha)
Congonhinhas	1	3	4	6,3	3.148	498
Jataizinho	1	0	1	2,0	660	330
Nova Santa Bárbara	1	1	2	5,3	2.475	470
Santa Cecília do Pavão	1	1	1	1,4	865	622
São Jerônimo da Serra	1	7	7	14,5	3.149	217
São Sebastião da Amoreira	1	6	6	11,3	5.105	453
Sapopema	1	1	1	1,0	494	515
TOTAL	7	19	22	41,8	15.896	381

NUCLEO REGIONAL DE CURITIBA

Municípios	Numero de municípios	Nº. Sericultores	Nº. Barracões	Área De Amoreiras (ha)	Produção-Casulos Verdes (kg)	Produtividade (kg/ha)
Lapa	1	4	4	7,3	620	85
TOTAL	1	4	4	7,3	620	85

NUCLEO REGIONAL DE DOIS VIZINHOS

Municípios	Numero de municípios	Nº. Sericultores	Nº. Barracões	Área De Amoreiras (ha)	Produção-Casulos Verdes (kg)	Produtividade (kg/ha)
TOTAL	0	0	0	0,0	0	0

NUCLEO REGIONAL DE FRANCISCO BELTRÃO

Municípios	Numero de municípios	Nº. Sericultores	Nº. Barracões	Área De Amoreiras (ha)	Produção-Casulos Verdes (kg)	Produtividade (kg/ha)
Ampére	1	15	15	24,4	12.792	523
Bom Jesus do Sul	1	2	2	2,0	971	483
Marmeleiro	1	11	11	24,4	9.344	383
Pérola D'Oeste	1	1	1	2,4	149	62
Renascença	1	1	1	1,8	598	331
Santa Izabel do Oeste	1	14	14	22,3	17.393	780
Santo Antônio do Sudoeste	1	1	1	1,8	1.200	663
TOTAL	7	45	45	79,2	42.447	536



NUCLEO REGIONAL DE GUARAPUAVA

Municípios	Numero de municípios	Nº. Sericultores	Nº. Barracões	Área De Amoreiras (ha)	Produção-Casulos Verdes (kg)	Produtividade (kg/ha)
Cantagalo	1	2	1	2,3	1.369	609
Guarapuava	1	1	1	2,0	153	75
Laranjal	1	1	1	0,7	613	829
Palmital	1	44	42	69,1	42.049	608
TOTAL	4	48	45	74,2	44.184	596

NUCLEO REGIONAL DE IRATI

Municípios	Numero de municípios	Nº. Sericultores	Nº. Barracões	Área De Amoreiras (ha)	Produção-Casulos Verdes (kg)	Produtividade (kg/ha)
TOTAL	0	0	0	0,0	0	0

NUCLEO REGIONAL DE IVAIPORÃ

Municípios	Numero de municípios	Nº. Sericultores	Nº. Barracões	Área De Amoreiras (ha)	Produção-Casulos Verdes (kg)	Produtividade (kg/ha)
Arapuã	1	2	2	3,1	1.574	508
Ariranha do Ivaí	1	3	2	3,7	2.583	704
Boa Ventura de São Roque	1	15	18	22,9	10.682	466
Cândido de Abreu	1	108	110	197,5	89.554	453
Faxinal	1	1	1	1,8	1.403	767
Godoy Moreira	1	24	25	35,6	28.684	805
Ivaiporã	1	13	11	19,6	16.666	852
Jardim Alegre	1	31	41	69,9	48.415	693
Lidianópolis	1	3	3	3,0	1.242	408
Manoel Ribas	1	4	3	6,7	4.884	730
Nova Tebas	1	2	2	2,6	1.831	701
Pitanga	1	22	23	31,8	19.936	628
Rio Branco do Ivaí	1	15	15	21,5	8.099	378
Santa Maria do Oeste	1	6	6	12,9	10.260	795
TOTAL	14	249	262	432,5	245.811	568

NUCLEO REGIONAL DE JACAREZINHO

Municípios	Numero de municípios	Nº. Sericultores	Nº. Barracões	Área De Amoreiras (ha)	Produção-Casulos Verdes (kg)	Produtividade (kg/ha)
Barra do Jacaré	1	2	2	2,7	1.546	573
Carlópolis	1	1	1	1,5	629	420
Curiúva	1	33	36	61,5	38.147	620
Figueira	1	5	5	5,4	1.283	239
Ibaiti	1	7	7	11,6	6.289	544
Jaboti	1	1	1	1,1	129	116
Jacarezinho	1	5	5	6,4	4.665	724
Japira	1	3	3	3,4	1.250	373
Pinhalão	1	9	9	15,3	6.425	420
Ribeirão Claro	1	1	1	1,2	341	282
Santo Antônio da Platina	1	1	1	1,5	210	144
São José da Boa Vista	1	25	25	41,7	24.427	586
Siqueira Campos	1	2	2	3,6	3.410	945
Tomazina	1	1	1	1,8	812	451
Wenceslau Braz	1	45	47	62,1	40.847	658
TOTAL	15	141	146	220,7	130.409	591



NUCLEO REGIONAL DE LARANJEIRAS DO SUL

Municípios	Numero de municípios	Nº. Sericultores	Nº. Barracões	Área De Amoreiras (ha)	Produção-Casulos Verdes (kg)	Produtividade (kg/ha)
Diamante do Sul	1	88	89	134,9	103.321	766
Guaraniaçu	1	29	28	39,2	32.162	821
Laranjeiras do Sul	1	6	6	9,8	6.944	710
Marquinho	1	5	5	4,7	3.048	656
Nova Laranjeiras	1	10	10	16,0	11.570	724
Quedas do Iguaçu	1	1	1	0,6	298	497
Rio Bonito do Iguaçu	1	1	1	1,2	848	690
Virmond	1	1	1	0,8	964	1.269
TOTAL	8	141	141	207,1	159.156	769

NUCLEO REGIONAL DE LONDRINA

Municípios	Numero de municípios	Nº. Sericultores	Nº. Barracões	Área De Amoreiras (ha)	Produção-Casulos Verdes (kg)	Produtividade (kg/ha)
Centenário do Sul	1	2	3	7,3	4.038	550
Florestópolis	1	6	6	11,5	8.233	719
Guaraci	1	2	2	2,7	668	252
Jaguapitã	1	5	4	18,8	11.087	589
Londrina	1	1	1	2,4	824	341
Lupionópolis	1	1	1	2,4	1.129	466
Miraselva	1	13	17	50,2	32.660	651
Pitangueiras	1	7	7	11,0	9.832	894
Prado Ferreira	1	1	1	0,4	447	1.118
Rolândia	1	1	2	2,4	2.118	875
Tamarana	1	3	3	4,2	2.200	525
TOTAL	11	42	47	113,3	73.237	647

NUCLEO REGIONAL DE MARINGÁ

Municípios	Numero de municípios	Nº. Sericultores	Nº. Barracões	Área De Amoreiras (ha)	Produção-Casulos Verdes (kg)	Produtividade (kg/ha)
Ângulo	1	1	1	0,5	156	313
Astorga	1	50	60	143,6	116.882	814
Atalaia	1	16	20	44,8	18.967	424
Colorado	1	5	5	10,3	5.460	530
Doutor Camargo	1	5	12	14,9	9.634	647
Floraí	1	5	5	15,0	8.959	598
Lobato	1	18	18	41,3	37.911	919
Maringá	1	1	3	4,8	1.734	358
Munhoz de Melo	1	4	4	7,3	5.587	765
Nossa Senhora das Graças	1	5	5	14,3	13.266	928
Nova Esperança	1	158	238	543,2	348.475	641
Ourizona	1	2	2	5,8	5.553	959
Presidente Castelo Branco	1	4	7	13,7	8.343	609
São Jorge do Ivaí	1	5	5	6,5	4.988	765
Uniflor	1	7	12	28,4	15.079	530
TOTAL	15	286	397	894,4	600.994	620



NUCLEO REGIONAL DE PARANAÍ

Municípios	Numero de municípios	Nº. Sericultores	Nº. Barracões	Área De Amoreiras (ha)	Produção-Casulos Verdes (kg)	Produtividade (kg/ha)
Alto Paraná	1	62	67	206,7	114.531	554
Cruzeiro do Sul	1	37	86	79,0	48.792	618
Guairaçá	1	7	7	10,7	10.854	1.011
Itaúna do Sul	1	2	2	4,8	3.714	782
Jardim Olinda	1	1	1	1,7	1.921	1.130
Nova Aliança do Ivaí	1	1	1	2,0	2.532	1.260
Paraíso do Norte	1	1	1	0,3	284	835
Paranacity	1	7	7	10,7	8.324	776
Paranaíba	1	2	1	2,5	2.840	1.136
Planaltina do Paraná	1	1	1	1,7	1.055	620
Querência do Norte	1	8	8	13,2	7.934	601
Santa Cruz de Monte Castelo	1	10	10	28,1	17.282	615
Santa Isabel do Ivaí	1	9	9	16,7	12.653	757
Santa Mônica	1	11	11	18,9	15.963	843
São Carlos do Ivaí	1	1	1	3,1	3.571	1.167
São Pedro do Paraná	1	1	1	0,4	183	458
Terra Rica	1	11	11	17,8	11.527	649
TOTAL	17	172	225	418,3	263.960	631

NUCLEO REGIONAL DE PATO BRANCO

Municípios	Numero de municípios	Nº. Sericultores	Nº. Barracões	Área De Amoreiras (ha)	Produção-Casulos Verdes (kg)	Produtividade (kg/ha)
Chopininho	1	2	2	1,7	1.737	1.053
Palmas	1	1	1	3,0	2.538	846
Vitorino	1	1	1	1,8	1.288	712
TOTAL	3	4	4	6,5	5.563	861

NUCLEO REGIONAL DE PONTA GROSSA

Municípios	Numero de municípios	Nº. Sericultores	Nº. Barracões	Área De Amoreiras (ha)	Produção-Casulos Verdes (kg)	Produtividade (kg/ha)
Arapoti	1	4	4	7,5	4.951	658
Reserva	1	1	1	0,9	46	51
Sengés	1	2	3	5,6	1.611	290
Tibagi	1	2	2	4,4	646	146
Ventania	1	3	3	6,2	2.866	459
TOTAL	5	12	13	24,6	10.121	411

NUCLEO REGIONAL DE TOLEDO

Municípios	Numero de municípios	Nº. Sericultores	Nº. Barracões	Área De Amoreiras (ha)	Produção-Casulos Verdes (kg)	Produtividade (kg/ha)
Ouro Verde do Oeste	1	1	1	1,2	1.297	1.118
São José da Palmeiras	1	1	1	1,1	432	393
Terra Roxa	1	7	7	10,7	7.615	712
TOTAL	3	9	9	13,0	9.344	722



NUCLEO REGIONAL DE UMUARAMA

Municípios	Numero de municípios	Nº. Sericultores	Nº. Barracões	Área De Amoreiras (ha)	Produção-Casulos Verdes (kg)	Produtividade (kg/ha)
Alto Piquiri	1	7	7	19,8	5.837	294
Altônia	1	30	35	70,7	41.431	586
Brasilândia do Sul	1	1	1	2,3	1.667	738
Cafezal do Sul	1	1	1	1,6	866	532
Cruzeiro do Oeste	1	6	6	11,9	9.703	814
Douradina	1	2	2	4,8	3.011	627
Esperança Nova	1	8	9	15,3	13.392	874
Francisco Alves	1	1	1	1,0	1.464	1.421
Icaraíma	1	3	3	5,8	3.669	629
Iporã	1	24	29	36,6	33.467	913
Ivaté	1	13	13	25,1	18.906	754
Maria Helena	1	3	3	6,4	6.078	944
Nova Olímpia	1	17	17	28,0	19.486	696
Pérola	1	4	4	4,3	3.388	782
São Jorge do Patrocínio	1	22	24	48,5	37.693	777
Tapira	1	23	24	30,2	30.509	1.009
Umuarama	1	17	16	32,8	18.693	570
Xambê	1	16	20	28,4	25.664	903
TOTAL	18	198	215	373,8	274.925	735

NUCLEO REGIONAL DE UNIÃO DA VITÓRIA

Municípios	Numero de municípios	Nº. Sericultores	Nº. Barracões	Área De Amoreiras (ha)	Produção-Casulos Verdes (kg)	Produtividade (kg/ha)
Antônio Olinto	1	6	6	12,0	862	72
TOTAL	1	6	6	12,0	862	72

PARANÁ	174	1.790	1.998	3.730,7	2.428.451	651
TOTAL GERAL						

Fonte: SEAB – BRATAC - Elaboração SEAB/DERAL



9 DISTRIBUIÇÃO DA SERICICULTURA POR TERRITÓRIOS E PRÉ-TERRITÓRIOS DO PARANÁ, SAFRA 2014/15

TABELA 13. Relação por Território e Pré-Territórios dos municípios, sericultores, barracões, área de amoreiras (ha), produção de casulos verdes (t). Paraná, safra 2014/15.

1 - TERRITÓRIO PARANÁ CENTRO

Municípios	Nº. Municípios	Nº. Sericultores	Nº. Barracões	Área De Amoreiras (ha)	Produção-Casulos Verdes (kg)
Altamira do Paraná	1	15	15	15	10.021
Boa Ventura de São Roque	1	15	18	23	10.682
Cândido de Abreu	1	108	110	198	89.554
Iretama	1	30	35	60	36.983
Laranjal	1	1	1	1	613
Manoel Ribas	1	4	3	7	4.884
Nova Tebas	1	2	2	3	1.831
Palmital	1	44	42	69	42.049
Pitanga	1	22	23	32	19.936
Rio Branco do Ivaí	1	15	15	21	8.099
Roncador	1	9	9	13	8.926
Santa Maria do Oeste	1	6	6	13	10.260
TOTAL	12	271	279	454	243.837

PARTICIPAÇÃO DO TERRITÓRIO NA PRODUÇÃO ESTADUAL

	%	
Numero De Municípios	7%	12
Número De Sericultores	15%	271
Número De Barracões	14%	279
Área De Amoreira (ha)	12%	454
Produção De Casulos Verdes (kg)	10%	243.837

2 - PRÉ-TERRITÓRIO NOROESTE

Municípios	Nº. Municípios	Nº. Sericultores	Nº. Barracões	Área De Amoreiras (ha)	Produção-Casulos Verdes (kg)
Nova Aliança do Ivaí	1	1	1	2	2.532
Paraíso do Norte	1	1	1	0,34	284
São Carlos do Ivaí	1	1	1	3	3.571
TOTAL	3	3	3	5	6.387

PARTICIPAÇÃO DO TERRITÓRIO NA PRODUÇÃO ESTADUAL

	%	
Numero De Municípios	2%	3
Número De Sericultores	0%	3
Número De Barracões	0%	2
Área De Amoreira (ha)	0%	5
Produção De Casulos Verdes (kg)	0%	6.387



3 - TERRITÓRIO SUDOESTE

Municípios	Nº. Municípios	Nº. Sericultores	Nº. Barracões	Área De Amoreiras (ha)	Produção-Casulos Verdes (kg)
Ampere	1	15	15	24	12.792
Bom Jesus do Sul	1	2	2	2	971
Chopinzinho	1	2	2	2	1.737
Marmeleiro	1	11	11	24	9.344
Palmas	1	1	1	3	2.538
Pérola D'Oeste	1	1	1	2	149
Renascença	1	1	1	2	598
Santa Izabel do Oeste	1	14	14	22	17.393
Santo Antônio do Sudoeste	1	1	1	2	1.200
Vitorino	1	1	1	2	1.288
TOTAL	10	49	49	86	48.010

PARTICIPAÇÃO DO TERRITÓRIO NA PRODUÇÃO ESTADUAL

Numero De Municípios	6%	10
Número De Sericultores	3%	49
Número De Barracões	2%	49
Área De Amoreira (ha)	2%	86
Produção De Casulos Verdes (kg)	2%	48.010

4 - TERRITÓRIO CANTUQUIRIGUAÇU

Municípios	Nº. Municípios	Nº. Sericultores	Nº. Barracões	Área De Amoreiras (ha)	Produção-Casulos Verdes (kg)
Campo Bonito	1	7	7	10	6.471
Cantagalo	1	2	1	2	1.369
Catanduvas	1	4	4	6	3.260
Diamante do Sul	1	88	89	135	103.321
Guaraniaçu	1	29	28	39	32.162
Ibema	1	7	8	20	9.533
Laranjeiras do Sul	1	6	6	10	6.944
Nova Laranjeiras	1	10	10	16	11.570
Quedas do Iguaçu	1	1	1	1	298
Rio Bonito do Iguaçu	1	1	1	1	848
Vimond	1	1	1	1	964
TOTAL	11	156	156	241	176.741

PARTICIPAÇÃO DO TERRITÓRIO NA PRODUÇÃO ESTADUAL

Numero De Municípios	6%	11
Número De Sericultores	9%	156
Número De Barracões	8%	156
Área De Amoreira (ha)	6%	241
Produção De Casulos Verdes (kg)	7%	176.741



5 - TERRITÓRIO VALE DA RIBEIRA

Municípios	Nº. Municípios	Nº. Sericultores	Nº. Barracões	Área De Amoreiras (ha)	Produção- Casulos Verdes (kg)
TOTAL	0	0	0	0	0

PARTICIPAÇÃO DO TERRITÓRIO NA PRODUÇÃO ESTADUAL

Numero De Municípios	0%	0
Número De Sericultores	0%	0
Número De Barracões	0%	0
Área De Amoreira (ha)	0%	0
Produção De Casulos Verdes (kg)	0%	0

6 - TERRITÓRIO CENTRO-SUL

Municípios	Nº. Municípios	Nº. Sericultores	Nº. Barracões	Área De Amoreiras (ha)	Produção- Casulos Verdes (kg)
TOTAL	0	0	0	0	0

PARTICIPAÇÃO DO TERRITÓRIO NA PRODUÇÃO ESTADUAL

Numero De Municípios	0%	0
Número De Sericultores	0%	0
Número De Barracões	0%	0
Área De Amoreira (ha)	0%	0
Produção De Casulos Verdes (kg)	0%	0

7 - PRÉ-TERRITÓRIO LITORAL

Municípios	Nº. Municípios	Nº. Sericultores	Nº. Barracões	Área De Amoreiras (ha)	Produção- Casulos Verdes (kg)
TOTAL	0	0	0	0	0

PARTICIPAÇÃO DO TERRITÓRIO NA PRODUÇÃO ESTADUAL

Numero De Municípios	0%	0
Número De Sericultores	0%	0
Número De Barracões	0%	0
Área De Amoreira (ha)	0%	0
Produção De Casulos Verdes (kg)	0%	0



8 - PRÉ-TERRITÓRIO CONSAD ENTRE RIOS

Municípios	Nº. Municípios	Nº. Sericultores	Nº. Barracões	Área De Amoreiras (ha)	Produção- Casulos Verdes (kg)
Alto Paraíso	1	62	67	207	114.531
Alto Piquiri	1	7	7	20	5.837
Altônia	1	30	35	71	41.431
Brasilândia do Sul	1	1	1	2	1.667
Cafezal do Sul	1	1	1	2	866
Cianorte	1	11	11	34	29.747
Cidade Gaúcha	1	5	5	12	7.541
Cruzeiro do Oeste	1	6	6	12	9.703
Douradina	1	2	2	5	3.011
Esperança Nova	1	8	9	15	13.392
Francisco Alves	1	1	1	1	1.464
Icaraíma	1	3	3	6	3.669
Indianópolis	1	29	33	55	43.376
Iporã	1	24	29	37	33.467
Ivaté	1	13	13	25	18.906
Jussara	1	1	1	3	1.955
Maria Helena	1	3	3	6	6.078
Nova Olímpia	1	17	17	28	19.486
Pérola	1	4	4	4	3.388
Rondon	1	16	30	50	35.896
São Jorge do Patrocínio	1	22	24	49	37.693
São Manoel do Paraná	1	23	25	41	29.411
São Tomé	1	2	2	6	3.038
Tapejara	1	6	5	14	7.094
Tapira	1	23	24	30	30.509
Tuneiras do Oeste	1	23	22	53	43.919
Umuarama	1	17	16	33	18.693
Xambê	1	16	20	28	25.664
TOTAL	28	376	416	848	591.433

PARTICIPAÇÃO DO TERRITÓRIO NA PRODUÇÃO ESTADUAL

Numero De Municípios	16%	28
Número De Sericultores	21%	376
Número De Barracões	21%	416
Área De Amoreira (ha)	23%	848
Produção De Casulos Verdes (kg)	24%	591.433

9 - TERRITÓRIO CAMINHOS DO TIBAGI

Municípios	Nº. Municípios	Nº. Sericultores	Nº. Barracões	Área De Amoreiras (ha)	Produção- Casulos Verdes (kg)
Curiúva	1	33	36	62	38.147
Figueira	1	5	5	5	1.283
Reserva	1	1	1	1	46
Tibagi	1	2	2	4	646
Ventania	1	3	3	6	2.866
TOTAL	5	44	47	78	42.988

PARTICIPAÇÃO DO TERRITÓRIO NA PRODUÇÃO ESTADUAL

Numero De Municípios	3%	5
Número De Sericultores	2%	44
Número De Barracões	2%	47
Área De Amoreira (ha)	2%	78
Produção De Casulos Verdes (kg)	2%	42.988



10 - TERRITÓRIO INTEGRAÇÃO NORTE PIONEIRO

Municípios	Nº. Municípios	Nº. Sericultores	Nº. Barracões	Área De Amoreiras (ha)	Produção-Casulos Verdes (kg)
Carlópolis	1	1	1	2	629
Congonhinhas	1	3	4	6	3.148
Ibaiti	1	7	7	12	6.289
Jaboti	1	1	1	1	129
Nova Santa Bárbara	1	1	2	5	2.475
Pinhalão	1	9	9	15	6.425
Ribeirão Claro	1	1	1	1	341
Santa Cecília do Pavão	1	1	1	1	865
São Jerônimo da Serra	1	7	7	15	3.149
São José da Boa Vista	1	25	25	42	24.427
Sapopema	1	1	1	1	494
Siqueira Campos	1	2	2	4	3.410
Tomazina	1	1	1	2	812
Wenceslau Braz	1	45	47	62	40.847
TOTAL	14	105	109	168	93.440

PARTICIPAÇÃO DO TERRITÓRIO NA PRODUÇÃO ESTADUAL

Numero De Municípios	8%	14
Número De Sericultores	6%	105
Número De Barracões	5%	108
Área De Amoreira (ha)	5%	168
Produção De Casulos Verdes (kg)	4%	93.440

11 - PRÉ-TERRITÓRIO OESTE

Municípios	Nº. Municípios	Nº. Sericultores	Nº. Barracões	Área De Amoreiras (ha)	Produção-Casulos Verdes (kg)
Boa Vista da Aparecida	1	38	37	81	56.617
Braganey	1	14	15	25	18.858
Lindoeste	1	11	15	24	18.026
Ouro Verde do Oeste	1	1	1	1	1.297
Santa Lúcia	1	2	2	3	2.442
São José da Palmeiras	1	1	1	1	432
TOTAL	6	67	71	135	97.671

PARTICIPAÇÃO DO TERRITÓRIO NA PRODUÇÃO ESTADUAL

Numero De Municípios	3%	6
Número De Sericultores	4%	67
Número De Barracões	4%	71
Área De Amoreira (ha)	4%	135
Produção De Casulos Verdes (kg)	4%	97.671



12 - PRÉ-TERRITÓRIO UNIÃO DA VITÓRIA

Municípios	Nº. Municípios	Nº. Sericultores	Nº. Barracões	Área De Amoreiras (ha)	Produção-Casulos Verdes (kg)
Antônio Olinto	1	6	6	12	862
TOTAL	1	6	6	12	862

PARTICIPAÇÃO DO TERRITÓRIO NA PRODUÇÃO ESTADUAL

Numero De Municípios	0,57%	1
Número De Sericultores	0,34%	6
Número De Barracões	0,30%	6
Área De Amoreira (ha)	0,32%	12
Produção De Casulos Verdes (kg)	0,04%	862

13 - PRÉ-TERRITÓRIO VALE DO IVAÍ

Municípios	Nº. Municípios	Nº. Sericultores	Nº. Barracões	Área De Amoreiras (ha)	Produção-Casulos Verdes (kg)
Apucarana	1	10	6	21	6.975
Arapuã	1	2	2	3	1.574
Ariranha do Ivaí	1	3	2	4	2.583
Barbosa Ferraz	1	10	10	18	14.536
Califórnia	1	9	0	23	8.721
Cambira	1	1	1	1	215
Corumbataí do Sul	1	3	3	4	1.392
Faxinal	1	1	1	2	1.403
Godoy Moreira	1	24	25	36	28.684
Ivaiporã	1	13	11	20	16.666
Lidianópolis	1	3	3	3	1.242
São Jorge do Ivaí	1	5	5	7	4.988
TOTAL	12	84	69	140	88.978

PARTICIPAÇÃO DO TERRITÓRIO NA PRODUÇÃO ESTADUAL

Numero De Municípios	7%	12
Número De Sericultores	5%	84
Número De Barracões	3%	69
Área De Amoreira (ha)	4%	140
Produção De Casulos Verdes (kg)	4%	88.978

14 - PRÉ-TERRITÓRIO PRO-AMUSEP

Municípios	Nº. Municípios	Nº. Sericultores	Nº. Barracões	Área De Amoreiras (ha)	Produção-Casulos Verdes (kg)
Ângulo	1	1	1	1	156
Astorga	1	50	60	144	116.882
Atalaia	1	16	20	45	18.967
Colorado	1	5	5	10	5.460
Floraí	1	5	5	15	8.959
Lupionópolis	1	1	1	2	1.129
Munhoz de Melo	1	4	4	7	5.587
Nossa Senhora das Graças	1	5	5	14	13.266
Nova Esperança	1	158	238	543	348.475
Ourizona	1	2	2	6	5.553
Presidente Castelo Branco	1	4	7	14	8.343
TOTAL	11	251	348	801	532.777

PARTICIPAÇÃO DO TERRITÓRIO NA PRODUÇÃO ESTADUAL

Numero De Municípios	6%	11
Número De Sericultores	14%	251
Número De Barracões	17%	348
Área De Amoreira (ha)	21%	801
Produção De Casulos Verdes (kg)	22%	532.777



TERRITÓRIOS e PRÉ-TERRITÓRIOS	Nº. Municípios	Nº. Sericicultores	Nº. Barracões	Área De Amoreiras (ha)	Produção-Casulos Verdes (kg)
Território Paraná Centro	12	271	279	454	243.837
Pré-Território Noroeste	3	3	2	5	6.387
Território Sudoeste	10	49	49	86	48.010
Território Cantuquiriguaçu	11	156	156	241	176.741
Território Vale da Ribeira					
Território Centro Sul					
Pré-Território Litoral					
Pré-Território Consad Entre Rios	28	376	416	848	591.433
Território Caminhos do Tibagi	5	44	47	78	42.988
Território Integração Norte Pioneiro	14	105	108	168	93.440
Pré-Território Oeste	6	67	71	135	97.671
Pré-Território União da Vitória	1	6	6	12	862
Pré-Território Vale do Ivaí	12	84	69	140	88.978
Território Pro AMUSEP	11	251	348	801	532.777
TOTAL GERAL	113	1.412	1.551	2.968	1.923.124

PARTICIPAÇÃO DOS TERRITÓRIOS NA PRODUÇÃO ESTADUAL

Numero De Municípios	65%	113
Número De Sericicultores	79%	1.412
Número De Barracões	78%	1.551
Área De Amoreira (ha)	80%	2.968
Produção De Casulos Verdes (kg)	79%	1.923.124

FONTE: DERAL/DEB - SEAB/PR



10 PREÇOS RECEBIDOS PELOS SERICICULTORES EM REAIS NO PARANÁ, PERÍODO DE 1975 A OUTUBRO/2015.

TABELA 14. Preços médios normais mensais recebidos pelos sericicultores, em R\$/kg. Paraná, janeiro/1975 a outubro/15.

PRODUTO: CASULO DE PRIMEIRA – UNIDADE: kg (Valores em R\$1,00)												
ANO	JAN	FEV	MAR	ABR	MAI	JUN	JUL	AGO	SET	OUT	NOV	DEZ
1975	14,00	16,00	16,00	16,00	16,00	17,00	18,00	21,00	19,00	17,00	23,00	15,00
1976	20,00	24,00	23,00	23,00	24,00	24,00	25,00	32,00	25,00	27,00	28,00	29,00
1977	29,00	31,00	30,00	33,00	33,00	32,00	32,00	32,00	30,00	37,00	38,00	37,00
1978	40,00	37,00	43,00	42,00	46,00	50,00	49,00	52,00	46,00	52,00	59,00	60,00
1979	61,00	62,00	60,00	64,00	67,00	69,00	70,00	70,00	74,00	73,00	93,00	98,00
1980	99,00	100,00	105,50	111,00	124,00	109,00	120,00	134,00	153,00	150,00	157,00	157,00
1981	165,00	163,00	174,00	176,00	193,00	199,00	187,00	223,00	224,00	208,00	291,00	299,00
1982	309,00	330,00	319,00	398,00	390,00	437,00	436,00	460,00	498,00	591,00	628,00	647,00
1983	758,00	669,00	646,00	841,00	838,00	926,00	762,00	898,00	1.214,00	1.530,00	1.500,00	1.580,00
1984	1.960,00	1.980,00	2.500,00	2.800,00	2.800,00	3.100,00	3.720,00	4.464,00	4.900,00	4.900,00	5.200,00	6.700,00
1985	6.770,00	6.900,00	8.460,00	8.700,00	8.600,00	11.400,00	10.900,00	10.950,00	11.000,00	14.000,00	16.200,00	19.200,00
1986	21.000,00	23.400,00	24,50	23,70	22,70	25,00	23,30	25,00	25,00	26,00	27,00	29,00
1987	29,00	38,00	45,00	55,00	63,00	80,00	79,00	83,00	106,00	122,00	133,00	149,00
1988	166,00	175,20	257,90	303,20	358,90	444,80	511,30	633,30	786,70	1.256,00	1.537,00	1.765,00
1989	2,77	2,71	2,79	3,28	3,54	4,22	5,44	8,85	13,24	19,62	30,67	36,29
1990	57,67	100,90	127,70	127,80	142,03	156,06	158,37	146,71	194,83	252,11	325,01	401,05
1991	495,59	559,53	569,04	640,20	671,55	732,76	760,29	769,77	843,17	1.506,20	2.045,89	2.660,89
1992	3.095,74	3.574,55	4.252,94	5.361,12	6.284,66	7.455,88	9.086,92	11.220,61	12.957,65	16.090,35	19.056,20	22.852,73
1993	29.236,00	36.670,00	43.439,00	55.571,00	71.584,00	93.580,00	122.454,00	158,98	215,76	299,23	388,13	532,04
1994	733,60	998,62	1.480,80	2.131,11	3.143,82	4.797,99	2,16	2,17	2,20	2,18	2,14	2,14
1995	2,13	2,14	2,14	2,11	2,30	2,29	2,28	2,34	2,30	2,25	2,24	2,35
1996	2,41	2,39	2,41	2,40	2,38	2,39	2,40	2,41	2,50	2,51	2,52	2,52
1997	2,52	2,53	2,52	2,53	2,52	2,52	2,52	2,50	2,60	2,68	2,69	2,60
1998	2,57	2,52	2,52	2,52	2,56	2,55	2,55	2,46	2,28	2,27	2,30	2,30
1999	2,32	2,43	2,42	2,55	2,60	2,74	2,77	2,77	2,88	2,88	2,94	2,94
2000	2,94	3,02	3,09	3,46	3,77	3,81	3,85	3,86	3,76	3,95	4,14	4,01
2001	3,98	3,96	3,95	4,03	3,93	3,98	3,95	3,95	4,00	4,26	4,21	4,25
2002	4,27	4,25	4,19	4,25	4,25	4,22	4,00	4,06	4,04	4,44	4,47	4,53
2003	4,54	4,55	4,53	4,73	4,80	4,89	4,82	4,76	4,62	4,77	4,98	5,09
2004	5,22	5,31	5,48	5,62	5,63	5,50	5,23	5,39	5,45	5,70	5,89	5,93
2005	5,84	5,96	5,82	5,81	5,89	5,82	5,80	5,79	5,77	5,92	5,94	5,97
2006	5,94	5,97	6,09	6,13	6,08	5,79	5,77	5,87	5,84	6,07	6,17	6,11
2007	6,01	5,99	5,95	5,80	5,44	5,36	5,38	5,39	5,39	5,57	5,58	5,54
2008	5,62	5,60	5,61	5,65	5,79	5,74	5,71	5,76	5,83	6,30	6,25	6,34
2009	6,24	6,56	6,54	6,57	6,50	6,45	6,37	6,26	6,43	6,77	6,68	6,64
2010	6,64	6,60	6,58	6,62	6,81	6,91	6,87	7,04	7,21	7,60	7,74	7,86
2011	7,70	8,12	8,67	8,74	8,98	9,08	9,34	9,40	9,74	9,75	9,93	9,95
2012	9,68	9,97	10,15	10,61	10,74	10,81	10,70	10,85	11,16	11,65	11,81	11,99
2013	12,14	12,60	12,57	12,87	12,67	12,99	12,61	13,03	13,03	13,79	13,83	13,89
2014	14,02	14,66	14,78	14,92	15,15	15,71	15,41	15,09	15,22	15,76	15,79	16,10
2015	15,96	15,90	16,01	16,00	15,85	15,83	15,64	15,62	15,71	16,35		

OBS: Até Fevereiro/86, valores em Cruzeiros (Cr\$); De Março/86 até Dezembro/88, valores em Cruzados (Cz\$); De Janeiro/89 até Março/90, valores em Cruzados Novos (NCz\$); De Abril/90 até Julho/93, valores em Cruzeiros (Cr\$); De Agosto/93 até Junho/94, valores em Cruzeiros Reais (CR\$); A partir de Julho/94, valores em Reais (R\$).

FONTE: DERAL/DEB - SEAB/PR



11 PREÇOS RECEBIDOS PELOS SERICICULTORES EM DOLARES, NO PARANÁ, PERÍODO DE 1975 A OUTUBRO/2015.

TABELA 15. Preços médios normais mensais recebidos pelos sericicultores, em US\$/kg. Paraná, período de janeiro/1975 a outubro/15.

PRODUTO: CASULO DE PRIMEIRA – UNIDADE: kg (Valores em US\$1,00)												
ANO	JAN	FEV	MAR	ABR	MAI	JUN	JUL	AGO	SET	OUT	NOV	DEZ
1975	1,89	2,13	2,11	2,05	2,02	2,15	2,23	2,55	2,29	2,01	2,64	1,66
1976	2,22	2,56	2,41	2,25	2,33	2,26	2,33	2,94	2,21	2,34	2,38	2,42
1977	2,32	2,42	2,31	2,48	2,42	2,30	2,24	2,17	2,01	2,44	2,46	2,36
1978	2,51	2,26	2,60	2,49	2,66	2,84	2,73	2,80	2,45	2,72	3,02	2,95
1979	2,89	2,86	2,66	2,78	2,72	2,70	2,69	2,62	2,55	2,41	3,00	2,32
1980	2,27	2,22	2,26	2,31	2,48	2,15	2,30	2,45	2,71	2,57	2,57	2,46
1981	2,47	2,32	2,38	2,21	2,34	2,27	2,02	2,26	2,15	1,89	2,50	2,40
1982	2,35	2,39	2,20	2,61	2,43	2,58	2,44	2,43	2,47	2,77	2,75	2,66
1983	2,92	2,29	1,60	1,95	1,78	1,81	1,35	1,41	1,74	1,97	1,73	1,69
1984	1,94	1,76	1,98	2,02	1,86	1,89	2,07	2,25	2,22	2,01	1,91	2,24
1985	2,01	1,82	2,04	1,87	1,66	2,00	1,76	1,64	1,48	1,73	1,84	1,95
1986	1,89	1,81	1,78	1,72	1,65	1,82	1,69	1,82	1,82	1,89	1,96	2,00
1987	1,87	2,10	2,17	2,32	2,05	2,11	1,77	1,78	2,14	2,31	2,27	2,22
1988	2,16	1,93	2,43	2,43	2,41	2,52	2,40	2,40	2,46	3,13	2,97	2,68
1989	2,78	2,72	2,80	3,30	3,17	3,15	2,90	3,65	4,13	4,48	5,10	3,97
1990	4,22	4,17	3,34	2,60	2,79	2,80	2,39	2,05	2,67	2,75	2,76	2,66
1991	2,61	2,54	2,49	2,55	2,47	2,48	2,33	2,08	1,97	2,62	2,81	2,78
1992	2,63	2,44	2,38	2,42	2,41	2,37	2,40	2,43	2,27	2,26	2,12	2,06
1993	2,08	2,02	1,96	1,97	1,96	1,97	1,97	1,94	1,96	2,00	1,91	1,94
1994	1,89	1,81	1,96	1,93	2,02	2,05	2,32	2,41	2,57	2,64	2,57	2,52
1995	2,51	2,56	2,43	2,34	2,59	2,52	2,46	2,49	2,42	2,35	2,33	2,43
1996	2,48	2,43	2,44	2,43	2,39	2,39	2,39	2,38	2,46	2,45	2,45	2,43
1997	2,42	2,41	2,38	2,39	2,36	2,35	2,34	2,29	2,38	2,44	2,43	2,33
1998	2,30	2,24	2,22	2,21	2,23	2,21	2,20	2,10	1,93	1,91	1,93	1,91
1999	1,58	1,27	1,29	1,53	1,56	1,53	1,52	1,48	1,53	1,46	1,52	1,59
2000	1,64	1,70	1,77	1,94	2,05	2,11	2,14	2,14	2,04	2,11	2,13	2,04
2001	2,04	2,00	1,89	1,85	1,68	1,65	1,52	1,58	1,50	1,53	1,66	1,80
2002	1,80	1,74	1,78	1,83	1,69	1,57	1,41	1,27	1,27	1,15	1,25	1,25
2003	1,38	1,26	1,32	1,52	1,64	1,72	1,69	1,59	1,60	1,69	1,69	1,74
2004	1,86	1,83	1,89	1,93	1,80	1,75	1,73	1,79	1,88	1,99	2,12	2,16
2005	2,16	2,31	2,11	2,24	2,38	2,38	2,48	2,47	2,51	2,65	2,70	2,60
2006	2,61	2,79	2,87	2,87	2,79	2,57	2,61	2,73	2,71	2,85	2,87	2,85
2007	2,81	2,87	2,85	2,85	2,73	2,81	2,89	2,69	2,82	3,08	3,21	3,08
2008	3,22	3,19	3,25	3,36	3,49	3,53	3,59	3,52	3,22	2,92	2,73	2,68
2009	2,62	2,89	2,88	2,99	3,13	3,32	3,28	3,35	3,56	3,98	3,90	3,78
2010	3,75	3,61	3,73	3,79	3,78	3,85	3,89	3,99	4,20	4,58	4,48	4,63
2011	4,58	4,87	5,20	5,54	5,51	5,69	5,94	5,89	5,70	5,58	5,59	5,35
2012	5,43	5,81	5,64	5,78	5,39	5,29	5,25	5,36	5,50	5,72	5,70	5,74
2013	5,96	6,43	6,37	6,51	6,26	6,03	5,59	5,56	5,75	6,32	6,06	5,97
2014	5,97	6,14	6,29	6,71	6,84	7,04	6,94	6,67	6,50	6,48	6,07	6,03
2015	6,11	5,59	4,96	5,22	5,3	5,1	4,96	4,5	4,07	4,26		

OBS: Dólar comercial de compra do dia 15 (ou subsequente) de cada mês.

FONTE: DERAL/DEB - SEAB/PR



12 HISTÓRICO DA PRODUÇÃO DA SEDA NO PARANA POR NÚCLEO REGIONAL DA SEAB, PARANÁ, SAFRAS 2006/07 A 2014/15.

TABELA 16. Relação de Núcleos Regionais da SEAB, em número de sericultores, barracões, municípios, área de amoreiras (ha), produção de casulos verdes (kg/ha) e produtividades (kg/ha). Paraná, safras de 2007/08 a 2014/15.

APUCARANA	2007/2008	2008/2009	2009/2010	2010/2011	2011/2012	2012/2013	2013/2014	2014/15
Nº de Sericultores	187	148	168	104	86	78	69	68
Nº de Municípios	10	10	9	10	10	9	9	9
Área de Amoreira (ha)	335,90	209,11	236,40	155,44	126,53	115,87	100,80	123,97
Produção de casulos (Kg)	139.517	106.975	94.866	65.693	54.632	57.106	52.387	57.942
Produtividade (kg/ha)	415	512	401	423	432	493	520	467

CAMPO MOURÃO	2007/08	2008/09	2009/10	2010/11	2011/12	2012/2013	2013/2014	2014/15
Nº de Sericultores	545	401	291	220	174	143	129	125
Nº de Municípios	20	17	17	17	17	16	15	16
Área de Amoreira (ha)	1.092,27	765,36	542,39	371,74	298,08	230,44	199,34	200,91
Produção de casulos (Kg)	434.709	331.749	249.152	160.259	134.005	127.403	120.212	138.499
Produtividade (kg/ha)	398	433	459	431	450	553	603	689

CASCAVEL	2007/08	2008/09	2009/10	2010/11	2011/12	2012/2013	2013/2014	2014/15
Nº de Sericultores	371	279	231	152	120	100	96	92
Nº de Municípios	17	15	15	14	12	12	11	10
Área de Amoreira (ha)	768,17	599,49	473,14	326,40	259,96	220,70	192,46	185,35
Produção de casulos (Kg)	352.959	280.784	238.369	162.481	127.316	127.410	116.123	127.492
Produtividade (kg/ha)	459	468	504	498	490	557	603	688

CIANORTE	2007/08	2008/09	2009/10	2010/11	2011/12	2012/2013	2013/2014	2014/15
Nº de Sericultores	0	0	255	185	141	123	132	129
Nº de Municípios	0	0	11	11	10	10	10	10
Área de Amoreira (ha)	0,00	0,00	764,15	555,51	417,23	384,36	346,41	301,93
Produção de casulos (Kg)	0	0	400.991	279.477	210.514	207.246	208.209	226.990
Produtividade (kg/ha)	0	0	525	503	505	539	601	752

CORNÉLIO PROCÓPIO	2007/08	2008/09	2009/10	2010/11	2011/12	2012/2013	2013/2014	2014/15
Nº de Sericultores	203	165	126	82	41	28	19	19
Nº de Municípios	13	14	11	10	10	9	8	7
Área de Amoreira (ha)	361,80	295,24	224,70	241,42	85,82	56,04	38,26	41,75
Produção de casulos (Kg)	106.375	80.701	63.615	31.149	22.307	18.314	13.284	15.986
Produtividade (kg/ha)	294	273	283	129	260	327	347	381

CURITIBA	2007/08	2008/09	2009/10	2010/11	2011/12	2012/2013	2013/2014	2014/15
Nº de Sericultores							2	4
Nº de Municípios							1	1
Área de Amoreira (ha)							3,63	7,26
Produção de casulos (Kg)							330	620
Produtividade (kg/ha)							91	85



SEAB – Secretaria de Estado da Agricultura e do Abastecimento
DERAL – Departamento de Economia Rural

DOIS VIZINHOS	2007/08	2008/09	2009/10	2010/11	2011/12	2012/2013	2013/2014	2014/15
Nº de Sericultores						3	0	0
Nº de Municípios						1	0	0
Área de Amoreira (ha)						5,24	0,00	0,00
Produção de casulos (Kg)						550	0	0
Produtividade (kg/ha)						105	0	0

FRANCISCO BELTRÃO	2007/08	2008/09	2009/10	2010/11	2011/12	2012/2013	2013/2014	2014/15
Nº de Sericultores	148	114	113	81	63	55	49	45
Nº de Municípios	10	10	10	11	8	8	8	7
Área de Amoreira (ha)	283,32	211,49	211,49	150,43	121,85	108,65	93,91	79,19
Produção de casulos (Kg)	104.782	93.575	82.169	59.372	47.302	47.685	39.131	42.447
Produtividade (kg/ha)	370	442	389	395	388	439	417	536

*O NR de Dois Vizinhos foi composto por municípios de pertenciam ao NR de Francisco Beltrão.

GUARAPUAVA	2007/08	2008/09	2009/10	2010/11	2011/12	2012/2013	2013/2014	2014/15
Nº de Sericultores	163	109	85	61	48	42	41	48
Nº de Municípios	5	5	4	4	2	3	3	4
Área de Amoreira (ha)	328,04	213,80	166,50	117,13	89,23	76,49	48,14	74,16
Produção de casulos (Kg)	105.767	77.592	66.740	39.853	37.842	39.224	38.907	44.184
Produtividade (kg/ha)	322	363	401	340	424	513	808	596

IRATI	2007/08	2008/09	2009/10	2010/11	2011/12	2012/2013	2013/2014	2014/15
Nº de Sericultores	0	13	35	18	1	1	2	0
Nº de Municípios	0	1	5	4	1	1	1	0
Área de Amoreira (ha)	0,00	18,40	55,20	21,59	1,42	1,00	2,00	0,00
Produção de casulos (Kg)	0	2.520	5.304	3.536	221	227	197	0
Produtividade (kg/ha)	0	137	96	164	156	227	98	0

IVAIPORÃ	2007/08	2008/09	2009/10	2010/11	2011/12	2012/2013	2013/2014	2014/15
Nº de Sericultores	887	616	469	337	266	248	243	249
Nº de Municípios	21	21	19	19	19	19	16	14
Área de Amoreira (ha)	1.836,42	1.183,96	870,45	612,12	471,64	426,02	393,78	432,53
Produção de casulos (Kg)	654.327	469.030	374.006	252.804	208.648	218.634	218.479	245.811
Produtividade (kg/ha)	356	396	430	413	442	513	555	568

JACAREZINHO	2007/08	2008/09	2009/10	2010/11	2011/12	2012/2013	2013/2014	2014/15
Nº de Sericultores	346	282	248	202	166	151	146	141
Nº de Municípios	20	20	20	18	17	17	17	15
Área de Amoreira (ha)	727,10	589,96	519,72	352,73	296,25	224,70	226,83	220,71
Produção de casulos (Kg)	314.999	227.095	207.713	144.171	126.911	129.522	121.115	130.409
Produtividade (kg/ha)	433	385	400	409	428	576	534	591

LARANJEIRAS DO SUL	2007/08	2008/09	2009/10	2010/11	2011/12	2012/2013	2013/2014	2014/15
Nº de Sericultores	243	199	181	152	151	147	151	141
Nº de Municípios	5	5	6	7	7	9	9	8
Área de Amoreira (ha)	456,33	541,34	416,30	274,29	270,65	256,78	226,53	207,09
Produção de casulos (Kg)	191.914	165.610	173.607	140.235	122.958	140.297	141.515	159.156
Produtividade (kg/ha)	421	306	417	511	454	546	625	769

LONDRINA	2007/08	2008/09	2009/10	2010/11	2011/12	2012/2013	2013/2014	2014/15
Nº de Sericultores	116	98	117	53	44	45	45	42
Nº de Municípios	12	11	9	9	9	10	10	11
Área de Amoreira (ha)	404,47	314,58	413,86	205,58	376,36	135,99	158,00	113,26
Produção de casulos (Kg)	174.220	131.325	119.725	78.698	199.497	66.182	70.814	73.237
Produtividade (kg/ha)	431	417	289	383	530	487	448	647



SEAB – Secretaria de Estado da Agricultura e do Abastecimento
DERAL – Departamento de Economia Rural

MARINGÁ	2007/08	2008/09	2009/10	2010/11	2011/12	2012/2013	2013/2014	2014/15
Nº de Sericultores	818	722	684	455	382	335	318	286
Nº de Municípios	24	23	21	18	16	16	16	15
Área de Amoreira (ha)	3.362,38	2.866,21	2.685,10	1.927,22	1.468,62	1.127,80	1.004,85	894,37
Produção de casulos (Kg)	1.227.011	1.023.499	100.884	702.966	627.017	592.504	551.326	600.994
Produtividade (kg/ha)	365	357	38	365	427	525	549	620

PARANAÍ	2007/08	2008/09	2009/10	2010/11	2011/12	2012/2013	2013/2014	2014/15
Nº de Sericultores	713	521	472	302	252	209	200	172
Nº de Municípios	24	23	23	19	20	18	18	17
Área de Amoreira (ha)	2.091,92	1.550,85	1.426,52	956,62	797,71	531,29	456,75	418,32
Produção de casulos (Kg)	716.209	553.772	506.648	330.757	288.525	256.281	237.725	263.960
Produtividade (kg/ha)	342	357	355	346	362	482	520	631

PATO BRANCO	2007/08	2008/09	2009/10	2010/11	2011/12	2012/2013	2013/2014	2014/15
Nº de Sericultores	7	3	1	0	1	2	2	4
Nº de Municípios	3	2	1	0	1	1	1	3
Área de Amoreira (ha)	10,70	4,48	1,81	0,00	2,42	4,84	4,23	6,43
Produção de casulos (Kg)	3.624	1.786	1.061	0	650	1.965	1.321	5.563
Produtividade (kg/ha)	339	399	586	0	268	406	312	861

PONTA GROSSA	2007/08	2008/09	2009/10	2010/11	2011/12	2012/2013	2013/2014	2014/15
Nº de Sericultores	67	53	38	22	22	20	16	12
Nº de Municípios	9	10	10	9	8	7	6	5
Área de Amoreira (ha)	128,65	106,69	72,56	46,13	42,97	36,91	29,45	24,64
Produção de casulos (Kg)	37.952	26.396	21.270	14.006	13.711	14.264	11.592	10.121
Produtividade (kg/ha)	295	247	293	304	319	386	394	411

TOLEDO	2007/08	2008/09	2009/10	2010/11	2011/12	2012/2013	2013/2014	2014/15
Nº de Sericultores	47	34	25	19	14	11	9	9
Nº de Municípios	5	4	5	5	5	4	3	3
Área de Amoreira (ha)	89,58	62,20	43,54	30,17	24,10	18,48	13,82	12,95
Produção de casulos (Kg)	34.016	22.803	21.067	14.439	9.686	9.745	8.377	9.344
Produtividade (kg/ha)	380	367	484	479	402	527	606	722

UMUARAMA	2007/08	2008/09	2009/10	2010/11	2011/12	2012/2013	2013/2014	2014/15
Nº de Sericultores	1.028	767	408	313	264	240	229	198
Nº de Municípios	31	30	20	18	18	18	18	18
Área de Amoreira (ha)	2.521,69	1.921,56	943,35	703,65	591,33	475,66	427,02	373,82
Produção de casulos (Kg)	1.109.166	860.492	469.080	331.134	278.106	269.597	264.690	274.925
Produtividade (kg/ha)	440	448	497	471	470	567	620	735

UNIÃO DA VITÓRIA	2007/08	2008/09	2009/10	2010/11	2011/12	2012/2013	2013/2014	2014/15
Nº de Sericultores	0	0	0	1	4	4	4	6
Nº de Municípios	0	0	0	1	1	1	1	1
Área de Amoreira (ha)	0,00	0,00	0,00	1,10	7,80	8,10	8,10	11,98
Produção de casulos (Kg)	0	0	0	213	2.026	2.116	1.475	862
Produtividade (kg/ha)	0	0	0	193	260	261	182	72

QUADRO GERAL	2007/08	2008/09	2009/10	2010/11	2011/12	2012/2013	2013/2014	2014/15
Nº de Sericultores	5.889	4.524	3.947	2.759	2.240	1.985	1.902	1790
Nº de Municípios	229	221	216	204	191	189	181	174
Área de Amoreira (ha)	14.798,7	11.454,7	10.067,2	7.049,3	5.750,4	4.445,4	3.974,3	3.730,6
Produção de casulos (Kg)	5.708.000	4.456.000	3.196.000	2.811.240	2.445.379	2.326.270	2.217.206	2.428.451
Produtividade (kg/ha)	386	389	317	399	412	523	558	651

Fonte: SEAB – BRATAC - Elaboração SEAB/DERAL



13 HISTÓRICO DA SERICICULTURA NO PARANÁ, SAFRAS 1986/87 A 2013/14.

TABELA 17. Relação do número de municípios, sericicultores, barracões, área de amoreiras (ha), produção de casulos verdes (t), produção média em kg/sericicultores, rendimento de lagartas (kg/g), porcentagem de casulos de 1ª, preço médio (R\$/kg), VB de Produção (R\$ 1.000,00) e participação do Paraná (%). Safras de 1986/87 a 2014/15.

	1986/87	1987/88	1988/89	1989/90	1990/91	1991/92	1992/93	1993/94	1994/95	1995/96
01. Nº de Municípios			141	172	187		220	228	223	226
02. Nº de Criadores	2.252	3.194	4.586	6.637	7.243	7.448	8354	7.890	7.342	7.319
03. Nº de Barracões					8.404	9.002	10.313	9.857	8.926	8.444
04. Área de amoreira (ha)	22.482	23.604	25.465	37.022	40.257	41.459	43.896	41.401	37.939	35.723
05. Área média por produtor (ha)	9,98	7,39	5,53	5,58	5,56	5,57	5,21	5,25	5,17	4,88
06. Toneladas de casulos verdes	5.831	6.829	7.150	10.334	12.006	12.803	14.242	13.807	12.806	12.446
07. Produção média - kg/produtor	2.589	2.138	1.559	1.557	1.633	1.719	1.676	1.733	1.734	1.693
08. Produtividade média (kg/ha)	257	287	282	279	294	309	319	330	335	346
09. Rendimento de lagartas (kg/g)							3,08	3,19	3,01	3,07
10. % de casulos de 1ª							87,90	89,96	91,77	94,08
11. Preço médio (R\$/kg casulo)								1,95	2,20	2,54
12. V.B. Da Produção (R\$1.000,00)										
13. Participação do Paraná (%)	55,13	57,73	62,91	65,88	69,72	72,80	74,43	75,61	79,90	84,54

	1996/97	1997/98	1998/99	1999/00	2000/01	2001/02	2002/03	2003/04	2004/05	2005/06
01. Nº de Municípios	243	245	231	214	223	237	225	217	213	231
02. Nº de Criadores	7.650	7.914	6.618	5.677	5.952	7.190	6.535	7.037	5.089	6.462
03. Nº de Barracões	8.874	8.956	7.539	6.402	6.681	8.143	7.343	8.135	5.501	6.882
04. Área de amoreira (ha)	35.546	32.426	25.635	21.182	21.271	23.532	21.110	20.561	16.919	13.923
05. Área média por produtor (ha)	4,52	4,10	3,87	3,73	3,58	3,27	3,23	2,92	3,32	2,15
06. Toneladas de casulos verdes	12.381	12.763	9.048	7.530	8.854	9.153	8.929	7.194	6.405	7.141
07. Produção média - kg/produtor	1.601	1.595	1.353	1.311	1.482	1.268	1.366	1.022	1.259	1.105
08. Produtividade média (kg/ha)	354	389	349	351	415	389	423	350	379	513
09. Rendimento de lagartas (kg/g)	3,09	3,12	3,16	3,30	3,35	3,21	3,19	3,44	2,96	3,06
10. % de casulos de 1ª	94,32	93,37	94,18	95,06	94,77	95,14	94,28	95,06	95,70	95,61
11. Preço médio (R\$/kg casulo)	2,65	2,58	2,36	3,47	4,06	4,23	4,51	5,32	6,11	6,29
12. V.B. Da Produção (R\$1.000,00)		32.538,53	21.177,20	25.807,08	35.779,93	38.585,52	40.183,22	38.128,48	39.122,27	44.901,87
13. Participação do Paraná (%)	85,66	87,45	87,80	88,87	89,29	89,40	89,59	89,87	89,63	88,69

	2006/07	2007/08	2008/09	2009/10	2010/11	2011/12	2012/13	2013/14	2014/15
01. Nº de Municípios		239	229	219	216	204	191	188	174
02. Nº de Criadores		6.749	5.889	4.524	3.947	2.759	2.240	1.985	1.790
03. Nº de Barracões		7.122	6.468	5.002	4.338	3.072	2.667	2.210	1.998
04. Área de amoreira (ha)		13.645	14.799	11.464	10.067	7.049	5.750	4.523	3.974
05. Área média por produtor (ha)		2,02	2,51	2,53	2,55	2,55	2,40	2,23	2,09
06. Toneladas de casulos verdes		7.645	5.708	4.456	4.099	2.811	2.445	2.326	2.217
07. Produção média - kg/produtor		1.133	969	985	1.039	1.019	1.092	1.172	1.166
08. Produtividade média (kg/ha)		560	386	389	407	399	442	523	558
09. Rendimento de lagartas (kg/g)		2,84	2,95	2,87	3,14	3,69	3,68	3,73	
10. % de casulos de 1ª		95,22	95,79	95,17	94,99	95,54	96,53	96,10	
11. Preço médio (R\$/kg casulo)		6,05	5,76	6,64	6,83	8,79	10,89	12,83	14,89
12. V.B. Da Produção (R\$1.000,00)		46.280,60	32.869,65	29.599,54	27.993,82	23.855,66	27.604,56	28.504,94	
13. Participação do Paraná (%)		88,72	91,09	92,17	92,34	91,98	98,36	89,08	86,43

Fonte: IBGE, SEAB, BRATAC - Elaboração SEAB/DERAL



14 ENCONTROS ESTADUAIS DE SERICICULTORES NO PARANÁ, DE 1981 A 2016.

TABELA 18. Relação das datas e locais de realização dos Encontros Estaduais de Sericicultores do Paraná, período de 1981 a 2016.

Ano	Numero	Data	Local
1981			
1982			
1983	I	11/ago	Nova Esperança
1984	II	27/jun	Ibaiti
1985	III	26/jun	Maringá
1986	IV	11/jul	Floraí
1987	V	10/jul	Paranavaí
1988	VI	15/jul	Nova Esperança
1989	VII	07/jul	Alto Paraná
1990	VIII	13/jul	Wenceslau Braz
1991	IX	30/jul	Icaraíma
1992	X	24/jul	Pres. Castelo Branco
1993	XI	23/jul	Rondon
1994	XII	22/jul	Umuarama
1995	XIII	21/jul	Mandaguaçu
1996	XIV	19/jul	Alto Paraná
1997	XV	25/jul	Altônia
1998	XVI	31/jul	Astorga
1999	XVII	23/jul	Terra Roxa
2000	XVII	21/jul	Icaraíma
2001	XIX	18/jul	Matelândia
2002	XX	16/jul	Pitanga
2003	XXI	25/jul	Cambira
2004	XXII	28/jul	Nova Esperança
2005	XXIII	21/jul	Terra Rica
2006	XXIV	21/jul	Nova Esperança
2007	XXV	17/jul	Altônia
2008	XXVI	19/jul	Iporã
2009	XXVII	16/jul	Congonhinhas
2010	XXVIII	15/jul	Nova Esperança
2011	XXIX	21/jul	Astorga
2012	XXX	12/jul	Terra Boa
2013	XXXI	18/jul	Rondon
2014	XXXII	julho	Mandaguaçu
2015			
2016	XXXIII	21/jul	CRUZEIRO DO SUL

Fonte : Câmara Técnica do Complexo da Seda.



15 MEMBROS DA CÂMARA TÉCNICA DO COMPLEXO DA SEDA.

TABELA 19. Relação das Entidades que compõem a Câmara Técnica do Complexo da Seda do Paraná e endereços.

ENTIDADE	TELEFONE	FAX	ENDEREÇO	CEP	MUNICÍPIO
UNIPAR	(44)3621 2828	(44) 3621 2830	Praça Mascarenhas de Moraes. Bairro- Centro Caixa Postal- 224	87502-210	Umuarama
UNIOESTE	(45) 3220 3000	(45) 3324 4590	Rua Universitária, 2069. Bairro- Jardim Universitário	85819-110	Cascavel
UEM/DZO	(44) 3261 4852	(44) 3261 4729	Av. Colombo, 5790 Bairro- Campus Universitário	87020-900	Maringá
UEL/DZO	(43) 33714787	(43) 3328 4079	Rodovia Celso Garcia Cid, Pr 445, Km 380- Campus U Caixa Postal- 6001	86051-990	Londrina
BRATAC	(43) 3377 6000	(43) 3377 6100	Av. Brasília, 1075. Bairro- Jardim Shangri-lá	86070-020	Londrina
COCAMAR	(44) 3221 3037	(44) 3221 3057	Estr. Oswaldo de Moraes Corrêa, 1000 Caixa Postal- 932	87065-240	Maringá
SINDICATO PATRON.	(43) 3423 3050	(43) 3423 1113	R. Bela Vista, 99. Bairro- Vila Santa Adélia	86802-330	Apucarana
FEASPAR	(44) 91125213	(44) 3252-4487	Rua Professor Laertes Munhoz,222	87600-000	Nova Esperança
AMPR	(41) 3223 5733	(41) 3322 7958	Praça Osório, 400- Sala 401	80020-7958	Curitiba
SEAB	(41) 3313 4033	(41) 3313 4031	Rua dos Funcionários, 1559	80035-050	Curitiba
MAPA	(41) 3361 4000	(41) 3267 2411	R. José Veríssimo, 420. Bairro- Tarumã	82820-000	Curitiba
TECPAR	(41) 3316 3000	(41) 3245 0844	Rua Prof. Algacyr Munhoz Mader, 3775. Bairro- CIC	81350-010	Curitiba
IAPAR	(43) 3376 2000	(43) 3376 2101	Rodovia Celso Garcia Cid, 375 Caixa Postal- 481	86001-970	Londrina
EMATER	(44) 3252 3184	(44) 3252 3184	Praça Marechal Artur da Costa e Silva,10	87600-000	Nova Esperança
FETAEP	(41) 3322 8711	(41) 3222 1788	Av. Silva Jardim, 775. Bairro - Rebouças	80230-000	Curitiba



16 AGRDECIMENTOS

A todos os diretores e funcionários da Fiação BRATAC e Srs. Shigueru Taniguti Júnior, José Yoshihiro Oda e Marcos Aparecido da Silva pela presteza e contribuição na disponibilização das informações que permitiram a elaboração deste documento,

Aos técnicos do DEAGRO, EMATER- PR, IAPAR,

Em especial a todos os técnicos dos núcleos regionais da SEAB/DERAL.

Aos membros da Câmara Técnica do Complexo da Seda do Estado do Paraná e ao seu gerente Sr Oswaldo da Silva Pádua.



17 EQUIPE TÉCNICA DO DEPARTAMENTO DE ECONOMIA RURAL - DERAL

CHEFE – Francisco Carlos Simioni

Divisão de Estatísticas Básicas – DEB

Chefe – Carlos Hugo Winckler Godinho – Terras Agrícolas.
Lúcia Amélia Lazaro Lozano – Preços Semanais (Recebido, Atacado e Varejo).
Margorete Demarchi – Previsão de Safras, Levantamento da Produção Agrícola.
Humberto Bernardes Júnior – Custos de Produção e Preços Pagos.
Marcelo Gomes - VBP
João Arthur Hackerberg - SIMA

Divisão de Conjuntura Agropecuária - DCA

Chefe - Marcelo Garrido Moreira – Soja, Amendoim, Girassol, Mamona.
Agenor Santa Ritta Neto – Agrometeorologia e Climatologia.
Carlos Alberto Salvador – Feijão, Hortaliças e Produtos Orgânicos.
Carlos Hugo Godinho – Trigo, Triticale e Canola.
Disonei Zampieri – Setor Sucroalcooleiro.
Edmar Wardensk Gervásio – Milho, Suinocultura.
Fábio Peixoto Mezzadri – Bovinocultura de Leite e de Corte.
Gianna Maria Círio – Sericicultura.
Methodio Groxko – Fumo, Mandioca, Cevada, Aveia e Arroz.
Paulo Fernando de Souza Andrade – Fruticultura.
Paulo Sérgio Franzini – Café.
Roberto Carlos P. A. Silva – Avicultura de Corte e Postura e Apicultura.
Derli Dossa – Silvicultura.

Divisão de Planejamento Agropecuário – DPA

Chefe - Edmar Wardensk Gervásio
Altair Araldi – Planos, Programas, Projetos e Conselhos.
Disonei Zampieri – Tributos, Planos, Programas, Projetos e Conselhos.
Gianna Maria Cirio – Planos, Programas, Projetos e Conselhos.

Apoio Técnico

Eliane Mara Rebelo – Secretária e Conselhos.



18 EQUIPE TÉCNICA NOS NÚCLEOS REGIONAIS

Apucarana – Adriano Nunomura e Paulo Sérgio Franzini.

Campo Mourão – Anderson Roberto dos Santos, Edilson Souza e Silva, João Dimas do Nascimento e Luiz José Coelho.

Cascavel – Álvaro Tremea, Jovelino José Pertile, Jovir Vicentini Esser.

Cianorte – Fábio Borges, Orlando Carneiro.

Cornélio Procopio – Ademir Toffanetto, Devanir Ladeira, Paraílho Zanini, Paulo R. A. Miléo e Santo Pulcinelli Filho.

Curitiba – Antônio Carlos Tonon, Hélio De Andrade, Márcio Garcia Jacometti, Sérgio Pereira e Sônia Regina Vieira.

Dois Vizinhos – Salatiel Turra.

Francisco Beltrão – Augustinho Girardello, Antoninho Fontanella e Ricardo Martyn Kaspreski.

Guarapuava – Arthur Bittencourt Filho, Dirlei Antônio Manfio e Josnei Augusto da Silva Pinto.

Irati – Adriana Baumel, Pablo Signor.

Ivaiporã – Mário Aparecido Iurino, Randolfo da Costa Oliveira e Sérgio Carlos Empinotti.

Jacarezinho – Franc Rom de Oliveira, Haroldo Siqueira De Oliveira, José Antônio Gervásio.

Laranjeiras do Sul – Edson Gonçalves de Oliveira.

Londrina – Antônio José da Silva, José Afonso Caetano, Pedro Guglielmi Júnior e Rosângela Zaparoli Vieira e Willian Arc Meneghel.

Maringá – Dorival Aparecido Basta, Ivani Marangoni, Moisés Roberto Barion Bolonhez. Antônio Marochio (Mandaguari).

Paranaguá – Maurício T. Lunardon.

Paranavaí – Aparecida de Lourdes Bocalon, Ênio Luiz Debarba, José R. Danelutti e Vitor Inácio Davies Lago.

Pato Branco – Ivano Luiz Carniel, Josemar B. Fonseca e Lucélia Tesser.

Ponta Grossa – Carlos Roberto Osternack, Luiz Alberto Vantropa e Vera Maria Silvestre.

Toledo – Jean Marie Aparecida Ferrarini Triches, João Luiz Raimundo Nogueira e Paulo Aparecida Oliva.

Umuarama – Ático Luiz Ferreira, Élcio Fernandes e Pedro K. Morimoto.

União da Vitória – Marcos Marcolin e Luiz Carlos Otomaier.

Nota: A reprodução e/ou divulgação total ou parcial das informações deste anuário só com a devida citação da fonte.