



**ESTADO DO PARANÁ**  
**SEAB- Secretaria da Agricultura e do Abastecimento**  
**DERAL- Departamento de Economia Rural**

**SERICICULTURA NO ESTADO DO PARANÁ**

**SAFRA 2012/13 - RELATÓRIO TAKII**

**OUTUBRO DE 2013**



SEAB – Secretaria de Estado da Agricultura e do Abastecimento  
DERAL – Departamento de Economia Rural

## **SERICICULTURA NO ESTADO DO PARANÁ**

### **SAFRA 2012/13 - RELATÓRIO TAKII**

**Elaboração M.Sc. Eng<sup>a</sup>. Agrônoma**  
**Gianna Maria Cirio**

**OUTUBRO DE 2013**



## INDICE

ITEM		PAG
1	<b>INTRODUÇÃO .....</b>	6
2	<b>COMPOSIÇÃO DO RELATÓRIO .....</b>	6
3	<b>ATUAÇÃO DA CAMARA TECNICA DO COMPLEXO DA SEDA .....</b>	7
4	<b>PRODUTORES POR MUNICIPIOS E NUCLEOS REGIONAIS, SAFRA 2012/13.....</b>	19
5	<b>RESUMO POR NUCLEO REGIONAL DA SEAB, SAFRA 2012/13 .....</b>	26
6	<b>INDICES DE PRODUTIVIDADE, SAFRA 2012/13.....</b>	27
7	<b>PRODUÇÃO DE CASULOS VERDES POR TIPO, SAFRA 2012/13 .....</b>	28
8	<b>QUANTIDADE DE LARVAS DISTRIBUIDAS X PRODUÇÃO DE CASULOS VERDES, SAFRA 2012/13 .....</b>	28
9	<b>PARANÁ : 20 MAIORES MUNICIPIOS EM PRODUÇÃO DE CASULOS VERDES, SAFRA 2012/13.....</b>	29
10	<b>PARANÁ : 20 MAIORES MUNICIPIOS EM PRODUTIVIDADE, SAFRA 2012/13 .....</b>	29
11	<b>HISTÓRICO DA SEDA NOS NÚCLEOS REGIONAIS DA SEAB, PERIODO DE 2005/06 A 2012/13 .....</b>	30
12	<b>PARTICIPAÇÃO DO SETOR SEDA NOS TERRITÓRIOS E PRÉ-TERRITÓRIOS DO PARANÁ, SAFRAS 2012/13 .....</b>	33
13	<b>PREÇOS MÉDIOS NORMAIS MENSAIS RECEBIDOS PELOS AGRICULTORES NO PARANÁ, JAN/1975 A SET/2013, EM REAIS.....</b>	41
14	<b>PREÇOS MÉDIOS NORMAIS MENSAIS RECEBIDOS PELOS AGRICULTORES NO PARANÁ, JAN/1975 A SET/2013, EM DOLARES</b>	42
15	<b>HISTÓRICO DA SERICICULTURA PARANAENSE, SAFRAS DE 1984/85 A 2012/13.....</b>	43
16	<b>PARTICIPAÇÃO DA PRODUÇÃO PARANAENSE NA PRODUÇÃO BRASILEIRA, PERIODO DE 1995 A 2013 .....</b>	44
17	<b>RELAÇÃO DOS ENCONTROS ESTADUAIS DE SERICICULTURA.....</b>	45
18	<b>RELAÇÃO DOS MEMBROS DA CÂMARA TECNICA DO COMPLEXO DA SEDA .....</b>	46
19	<b>AGRADECIMENTOS.....</b>	47



## TABELAS

<b>TABELA 1.</b> PRODUÇÃO DE CASULOS VERDES NO BRASIL, POR ESTADO, EM KG, SAFRAS 2011/12 E 2012/13.....	7
<b>TABELA 2.</b> EXPORTAÇÕES BRASILEIRA E PARANAENSE DE SEDA E PRODUTOS DE SEDA EM US\$, PERÍODO DE JANEIRO DE 2010 A SETEMBRO DE 2013.....	8
<b>TABELA 3.</b> COMPARATIVO DAS SAFRAS 2010/11, 2011/12 E 2012/13. PARANÁ.....	14
<b>TABELA 4.</b> COMPARATIVO DAS SAFRAS 2010/11, 2011/12 E 2012/13. TERRITÓRIOS E PRÉ-TERRITÓRIOS.....	14
<b>TABELA 5.</b> COMPARAÇÃO DOS PREÇOS MÉDIOS NOMINAIS ANUAIS RECEBIDOS PELOS AGRICULTORES DO PARANÁ, EM R\$ E EM US\$ POR KG DE CASULO DE PRIMEIRA. PERÍODO DE JANEIRO/2009 A SETEMBRO DE 2013.....	15



## GRAFICOS

<b>GRÁFICO 1.</b> NÚMERO DE PRODUTORES NA SERICICULTURA. PARANÁ, SAFRAS 2005/06 A 2012/13.....	9
<b>GRÁFICO 2.</b> NÚMERO DE MUNICÍPIOS NA SERICICULTURA. PARANÁ, SAFRAS 2005/06 A 2012/13.....	10
<b>GRÁFICO 3.</b> ÁREA DE AMOREIRAS, EM HECTARES. PARANÁ, SAFRAS 2005/06 A 2012/13.....	10
<b>GRÁFICO 4.</b> PRODUÇÃO DE CASULOS VERDES, EM TONELADAS. PARANÁ, SAFRAS 2005/06 A 2012/13.....	11
<b>GRÁFICO 5.</b> PRODUTIVIDADE DE CASULOS VERDES, EM KG/HA, NO PARANÁ, SAFRAS 2005/06 A 2012/13.....	11
<b>GRÁFICO 6.</b> PREÇOS PAGOS AO PRODUTOR, POR CASULOS DE PRIMEIRA, EM REAIS (R\$). PARANÁ, PERÍODO DE JANEIRO DE 2008 A SETEMBRO DE 2013.....	16
<b>GRÁFICO 7.</b> PREÇOS PAGOS AO PRODUTOR, POR CASULOS DE PRIMEIRA, EM DÓLARES (US\$). PARANÁ, PERÍODO DE JANEIRO DE 2008 A SETEMBRO DE 2013.....	16
<b>GRÁFICO 8.</b> PARTICIPAÇÃO DA PRODUÇÃO PARANAENSE NA PRODUÇÃO BRASILEIRA, EM TONELADAS DE CASULOS VERDES, PERÍODO DE 1995 A 2013.....	17



## **1 INTRODUÇÃO**

Este relatório apresenta uma série de informações referentes aos trabalhos desenvolvidos pela Câmara Técnica do Complexo da Seda do Paraná – CTCSE/PR e tem como função subsidiar a tomada de decisões dos setores produtivos para o desenvolvimento da Sericicultura Paranaense.

## **2 COMPOSIÇÃO DO RELATÓRIO**

O relatório consta da análise de séries históricas da produção de casulos verdes e de dados referentes à safra 2012/13 com base em pesquisa de campo da SEAB/DERAL, informações do IBGE e BRATAC e comparação das safras 2011/12 e 2013.

Os dados constantes neste relatório sobre a distribuição da safra de sericicultura foram delimitados por núcleo regional da SEAB, por município e também de acordo com os territórios e por pré-territórios e referiram-se às áreas ocupadas pela cultura de amoreiras, ao número de sericultores e de barracões de criação do bicho-da-seda (sirgarias) e produção em casulos do bicho-da-seda; valor bruto da produção (VBP), preços médios negociados e a participação do Paraná na produção nacional de casulos verdes.

Este relatório apresentou as informações referentes às atividades da Fiação de Seda BRATAC S.A.



### 3 ATUAÇÃO DA CÂMARA TÉCNICA DO COMPLEXO DA SEDA

Na safra 2011/12, o Paraná produziu cerca de 92% dos casulos verdes do Brasil e continua se destacando como o maior produtor nacional (TABELA 1) Na safra 2012/13 esta produção correspondeu à 89% (2.326 t) do total produzido no país e a sericicultura também foi encontrada em menor escala nos estados de São Paulo (7,5%), Mato Grosso do Sul (3,4%) e Santa Catarina (0,01%) .

O Valor Bruto da Produção no Paraná, safra 2011/12 e referente à produção de casulos verdes foi R\$ 26,72 milhões e a produção de larvas de bicho-da-seda foi R\$ 3,34 milhões.

**TABELA 1. PRODUÇÃO DE CASULOS VERDES NO BRASIL, POR ESTADO, EM KG, SAFRAS 2011/12 E 2012/13.**

Estados	Safra 2011/12		Safra 2012/13	
	Produção de Casulos Verdes (kg)	%	Produção de Casulos Verdes (kg)	%
Paraná	2.762.494,15	91,55	2.326.267,92	89,10
São Paulo	154.792,36	5,13	195.779,43	7,50
Mato Grosso do Sul	100.039,10	3,32	88.396,40	3,39
Santa Catarina	0,00	0,00	282,30	0,01
<b>Total</b>	<b>3.017.325,61</b>	<b>100,00</b>	<b>2.610.726,05</b>	<b>100,00</b>

Fonte: SEAB – BRATAC - Elaboração SEAB/DERAL

De acordo com dados do Sistema Agrostat do Ministério da Agricultura, Pecuária e Abastecimento (MAPA) o Brasil exporta principalmente Fios e Desperdícios de Seda (TABELA 2) e a contribuição do Paraná na safra 2012/13 foi cerca de 100% do total da mesma forma que na safra 2011/12.



**TABELA 2. EXPORTAÇÕES BRASILEIRA E PARANAENSE DE SEDA E PRODUTOS DE SEDA EM US\$, PERÍODO DE JANEIRO DE 2010 A JULHO DE 2013.**

<b>2010</b>	<b>Paraná</b>	<b>Brasil</b>	<b>Participação (%)</b>
Fios e desperdícios de seda	17.949.594,00	34.511.250,00	52,01
Tecidos e outros produtos têxteis	0,00	509.846,00	0,00
Casulos de bicho da seda e seda crua	7.735,00	180.401,00	4,29
<b>2011</b>	<b>Paraná</b>	<b>Brasil</b>	<b>%</b>
Fios e desperdícios de seda	28.089.865,00	33.253.702,00	84,47
Tecidos e outros produtos têxteis	0,00	167.606,00	0,00
Casulos de bicho da seda e seda crua	15,00	561,00	2,67
<b>2012</b>	<b>Paraná</b>	<b>Brasil</b>	<b>%</b>
Fios e desperdícios de seda	28.550.897,00	28.551.767,00	99,99
Tecidos e outros produtos têxteis	0,00	140.627,00	0,00
Casulos de bicho da seda e seda crua	0,00	134,00	0,00
<b>01/09/13</b>	<b>Paraná</b>	<b>Brasil</b>	<b>%</b>
Fios e desperdícios de seda	26.864.921,00	26.864.921,00	100,00
Tecidos e outros produtos têxteis	0,00	207.231,00	0,00
Casulos de bicho da seda e seda crua	0,00	0,00	0,00

Fonte: Agrostat/MAPA – Consulta em 21/10/2013 - Elaboração SEAB/DERAL

A Secretaria de Estado da Agricultura e do Abastecimento atualmente está dividida em 22 Núcleos Regionais e a sericicultura está presente em 20 deles e os principais em relação às áreas cultivadas com amoreiras são os de Maringá, Paranavaí, Umuarama e Ivaiporã (ITEM 5).

O Núcleo Regional de Dois Vizinhos foi formado por sete municípios de pertenciam anteriormente ao NR de Francisco Beltrão: Boa Esperança do Iguaçu, Cruzeiro do Iguaçu, Dois Vizinhos, Nova Esperança do Sudoeste, Nova Prata do Iguaçu, Salto do Lontra e São Jorge d' Oeste.

Na safra 2012/13 o número de sericicultores ocupados na atividade foram 1.985 contra 2.240 na safra 2011/12, representando uma redução de 11% e em relação ao número de barracões reduziu em 17%, passando de 2.667 para 2.210 barracões ativos.

As áreas cultivadas com amoreiras passaram de 5.750 para 4.446 ha (safras 2011/12 e 2012/13, respectivamente) correspondendo a um decréscimo



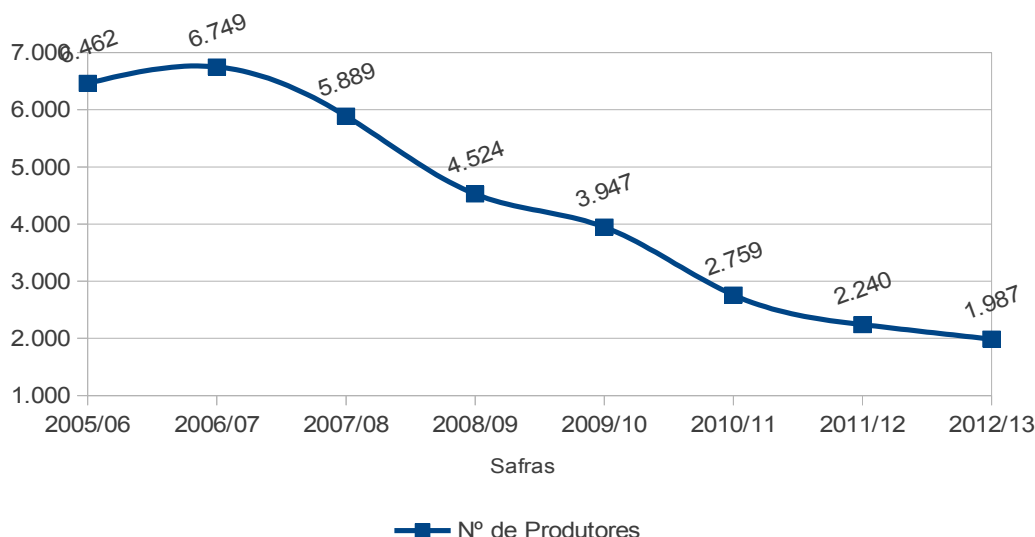


de cerca de 23% e a produção de casulos verdes passou de 2.379 para 2.326 t (safras 2011/12 e 2012/13) com diminuição de 7%, no entanto verificou-se um aumento na produtividade por áreas em mais de 18%, passando de 442 para 523 kg/ha.

A presença da sericicultura, em municípios do estado, reduziu em -1,5% passando de 191 para 188 e identificou-se que a atividade saiu de sete deles: Kaloré (NR de Apucarana), Goioerê (NR de Campo Mourão), Santo Antônio do Paraíso (NR de Cornélio Procopio), Tamboara e São João do Caiuá (NR de Paranavai), Castro (NR de Ponta Grossa) e Assis Chateaubriand (NR de Toledo), e cinco novos municípios iniciaram a atividade: Pérola do Oeste (NR de Francisco Beltrão), Cantagalo (NR de Guarapuava), Virmond e Porto Barreiro (NR de Laranjeiras do Sul) e Tamarana (NR de Londrina).

A área média por produtor reduziu em 7%, passando de 2,40 para 2,23 ha no entanto a produção média por produtor passou de 1.092 para 1.172 kg o que corresponde a mais 7%.

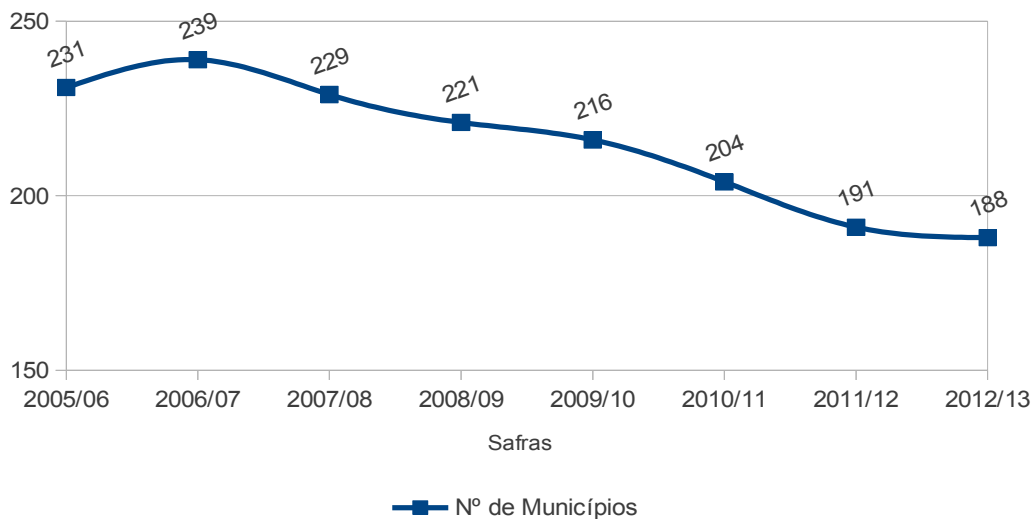
**GRÁFICO 1. NÚMERO DE SERICICULTORES NO PARANÁ, SAFRAS 2005/06 A 2012/13.**



Fonte: SEAB – BRATAC - Elaboração SEAB/DERAL

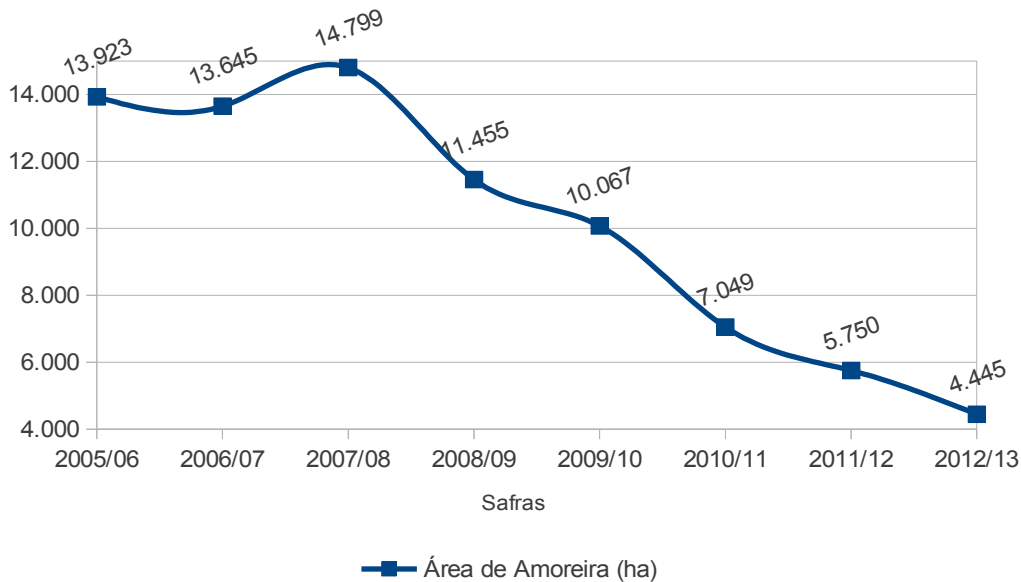


**GRÁFICO 2. NÚMERO DE MUNICÍPIOS COM SERICICULTURA NO PARANÁ, SAFRAS 2005/06 A 2012/13.**



Fonte: SEAB – BRATAC - Elaboração SEAB/DERAL

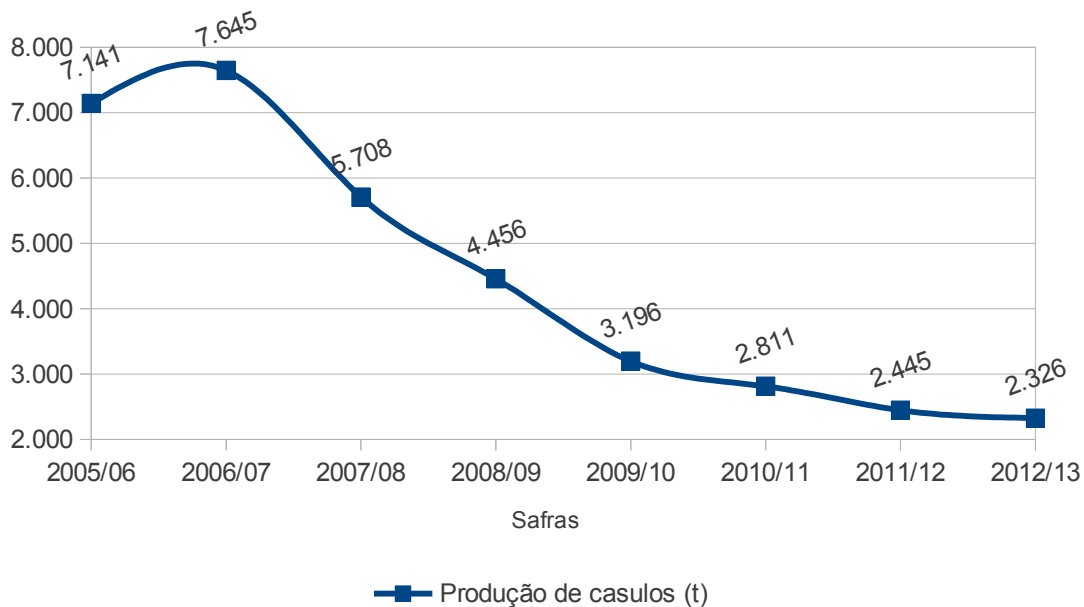
**GRÁFICO 3. ÁREA DE AMOREIRAS, EM HECTARES NO PARANÁ, SAFRAS 2005/06 A 2012/13.**



Fonte: SEAB – BRATAC - Elaboração SEAB/DERAL

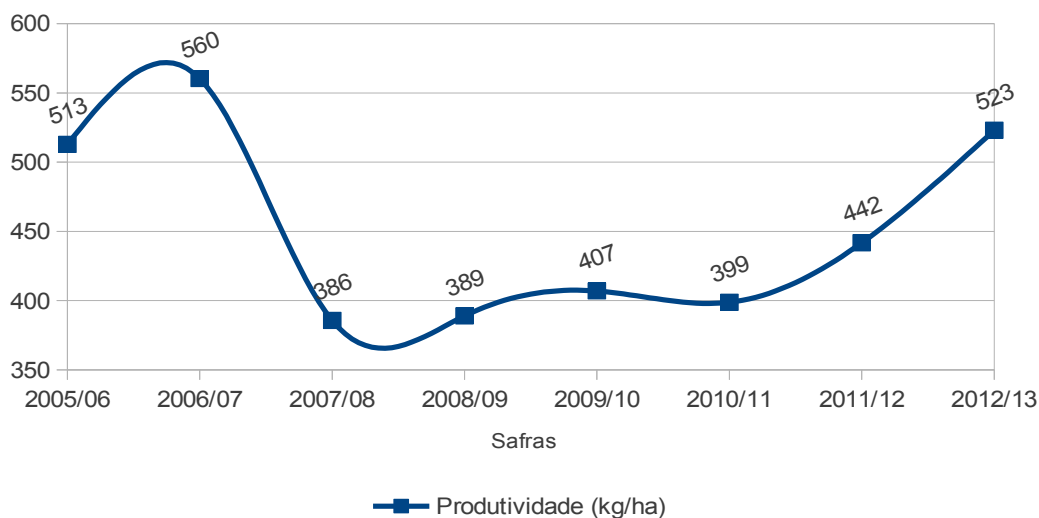


**GRÁFICO 4. PRODUÇÃO DE CASULOS VERDES EM TONELADAS NO PARANÁ, SAFRAS 2005/06 A 2012/13.**



Fonte: SEAB – BRATAC - Elaboração SEAB/DERAL

**GRÁFICO 5. PRODUTIVIDADE DE CASULOS VERDES, EM KG/HA, NO PARANÁ, SAFRAS 2005/06 A 2012/13.**



Fonte: SEAB – BRATAC - Elaboração SEAB/DERAL



Considerando as reduções de área e aumento de produtividade podemos inferir que a atividade vêm encontrando um equilíbrio.

Avaliando o período entre as safras 2005/06 e 2012/13 (GRÁFICOS 1, 2, 3 e 4) quanto ao número de produtores, de municípios e a produção verifica-se redução sistemática, nestes parâmetros os melhores resultados foram na safra de 2006/07 com 6.749 produtores, em 239 municípios e produção de 7.645 t de casulos verdes e a maior área cultivada foi 14.794 ha na safra 2007/08.

A maior produtividade média obtida foi 560 kg/ha na safra 2006/07 e a menor foi 386 kg/ha em 2007/08 quando recomeçou sua recuperação e na safra 2012/13 foi 523 kg/ha que representa um aumento de 35% comparando com 2007/08.

Considerando as unidades regionais da Secretaria da Agricultura e do Abastecimento, os núcleos regionais com maior número de municípios com sericicultura são: Ivaiporã, Paranavaí, Jacarezinho com 19, 18 e 17 e Maringá e Campo Mourão com 16 municípios cada núcleo.

Os casulos na safra foram 96% do tipo de primeira e receberam os melhores preços no valor R\$ 13,21 o que significou uma elevação de 21% na comparação das safras 2011/12 e 2012/13 conforme ITEM 7.

Na safra de 2012/13 foram distribuídas 42,4 mil caixas de larvas e na 2011/12 correspondeu à 42,9 mil significando uma redução de cerca de 1% (ITEM 8). A produção de larvas de bicho-da-seda está localizada nos municípios de Cianorte, Nova Esperança e Umuarama responsáveis por 26, 23 e 51% do total distribuído.



O município de Nova Esperança continua como o maior produtor do estado onde a atividade é exercida por 199 sericultores que equivale a 10% do total do estado, em 303 barracões (13%), numa área de 730 ha (16%) e 344 mil kg de casulos verdes (16%) (ITEM 9) .

Avaliando a atividade sericultura e relacionando os 20 maiores municípios produtores de casulos estes são responsáveis por mais de 50% dos criadores, 54% dos barracões, 57% das áreas de amoreiras e também da produção de casulos verdes, respectivamente 1.011 criadores, 1.187 barracões, mais de 2.500 ha de amoreiras e produção de 1.341 t de casulos.

Entre os 20 municípios maiores produtores de casulos verdes ocorreu um aumento de produtividade de cerca de 22%, passando de 432 para 527 kg/ha.

Entre os 20 municípios maiores em produtividade o aumento foi de 5% passando de 790 para 830 kg/ha, nas safras de 2011/12 e 2012/13. A maior produtividade em 2011/12 foi obtida no município de Prado Ferreira, 1.126 kg/ha e na safra 2012/13 foi 1.232 kg/ha em Paraíso do Norte o que representou cerca de 3% de incremento (ITEM 10).

Na comparação das safras (TABELA 3) verificou-se a redução em cerca de 11% no número de produtores, 2% no numero de municípios, 23% nas áreas de amoreiras e 5% na produção de casulos verdes e com incremento na produtividade em 18%.



**TABELA 3. COMPARATIVO DAS SAFRAS 2010/11, 2011/12 E 2012/13.  
PARANÁ.**

QUADRO GERAL	2010/11	2011/12	2012/13	COMPARATIVO	
				2010/11-2011/12	2011/12-2011/13
Nº de Produtores	2.759	2.240	1.985	-18,81	-11,38
Nº de Municípios	204	191	188	-6,37	-1,57
Área de Amoreira (ha)	7.049,27	5.750,40	4.445,36	-18,43	-22,69
Produção de casulos (t)	2.811,24	2.445,37	2.326,27	-13,01	-4,87
Produtividade (kg/ha)	398,8	441,77	523,3	10,77	18,46

Fonte: SEAB – BRATAC - Elaboração SEAB/DERAL

Em relação aos territórios e pré-territórios, comparando as safras de 2010/11 e 2011/12 identificou-se a redução de 19 e 22% no número de criadores e na área de amoreiras com efeito de -15% na produção, tendo a produtividade aumentado em 10%. Nas safras 2011/13 e 2012/13 comparadas, a redução nas áreas de amoreira foi em 17% com efeito de 1,26% na produção devido ao aumento de 19% na produtividade.

**TABELA 4. COMPARATIVO DAS SAFRAS 2010/11, 2011/12 E 2012/13.  
TERRITÓRIOS E PRÉ-TERRITÓRIOS.**

QUADRO GERAL	2010/11	2011/12	2012/13	COMPARATIVO	
				2010/11-2011/12	2011/12-2011/13
Nº de Municípios	134	126	125	-6	-0,79
No. de Criadores	2.072	1.686	1.505	-19	-10,74
No. de Barracões	2.358	2.074	1.704	-12	-17,84
Área de Amoreira (ha)	5.173	4.030	3.344	-22	-17,02
Produção de casulos (t)	2.098.558	1.793.572	1.771.034	-15	-1,26
Produtividade (kg/ha)	406	445	530	10	19,00

Fonte: SEAB – BRATAC - Elaboração SEAB/DERAL



Os preços médios nominais recebidos pelos agricultores por kg de casulos que são pesquisados mensalmente pelo DERAL e convertidos em dólares pelo preço comercial de compra do dia 15 (ou subsequente) de cada mês, consistindo nos preços médios nominais mensais recebidos pelos agricultores.

Considerando os preços médios em R\$ no período de janeiro de 2009 a setembro de 2013, os casulos de primeira tiveram aumentos nos preços sendo a melhor variação em 2011 em relação a 2010 em cerca de 30%; na safra 2011/12 foi 19% e na safra 2012/13 foi 17% comparando os preços médios do ano (TABELA 5).

Considerando o período de janeiro a setembro de 2013 e o preço médio obtido de US\$ 6,06 por kg, este foi 9% maior que o preço médio do ano de 2012 (janeiro a dezembro).

**TABELA 5. COMPARAÇÃO DOS PREÇOS MÉDIOS NOMINAIS ANUAIS RECEBIDOS PELOS AGRICULTORES DO PARANÁ, EM R\$ E EM US\$/KG DE CASULO DE PRIMEIRA. PERÍODO DE JANEIRO DE 2009 A SETEMBRO DE 2013.**

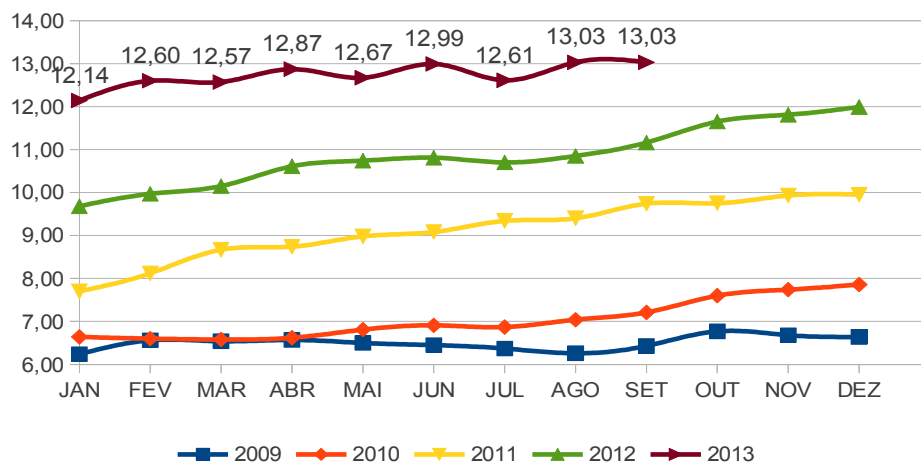
PRODUTO: CASULO DE PRIMEIRA – UNIDADE: kg (Valores em R\$1,00)													Média	Variação %
ANO	JAN	FEV	MAR	ABR	MAI	JUN	JUL	AGO	SET	OUT	NOV	DEZ		
2009	6,24	6,56	6,54	6,57	6,50	6,45	6,37	6,26	6,43	6,77	6,68	6,64	6,50	11,13
2010	6,64	6,60	6,58	6,62	6,81	6,91	6,87	7,04	7,21	7,60	7,74	7,86	7,04	8,29
2011	7,70	8,12	8,67	8,74	8,98	9,08	9,34	9,40	9,74	9,75	9,93	9,95	9,12	29,50
2012	9,68	9,97	10,15	10,61	10,74	10,81	10,70	10,85	11,16	11,65	11,81	11,99	10,84	18,94
2013	12,14	12,60	12,57	12,87	12,67	12,99	12,61	13,03	13,03				12,72	17,34

PRODUTO: CASULO DE PRIMEIRA – UNIDADE: kg (Valores em US\$1,00)													Média	Variação %
ANO	JAN	FEV	MAR	ABR	MAI	JUN	JUL	AGO	SET	OUT	NOV	DEZ		
2009	2,62	2,89	2,88	2,99	3,13	3,32	3,28	3,35	3,56	3,98	3,90	3,78	3,31	2,53
2010	3,75	3,61	3,73	3,79	3,78	3,85	3,89	3,99	4,20	4,58	4,48	4,63	4,02	21,64
2011	4,58	4,87	5,20	5,54	5,51	5,69	5,94	5,89	5,70	5,58	5,59	5,35	5,45	35,56
2012	5,43	5,81	5,64	5,78	5,39	5,29	5,25	5,36	5,50	5,72	5,70	5,74	5,55	1,79
2013	5,96	6,41	6,34	6,52	6,30	6,05	5,67	5,58	5,71				6,06	9,19

Fonte: SEAB/DERAL

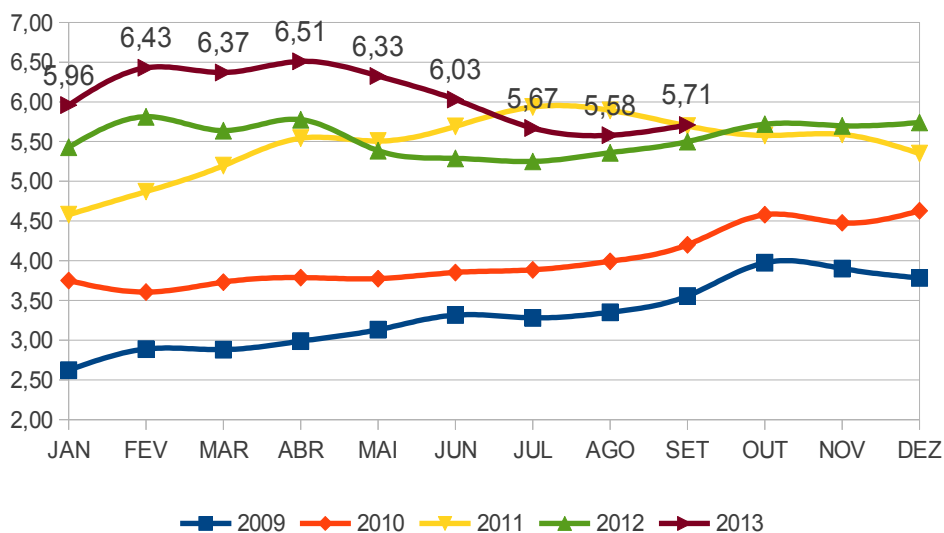


**GRÁFICO 6. PREÇOS PAGOS AO PRODUTOR, POR KG DE CASULOS DE PRIMEIRA, EM REAIS (R\$). PARANÁ, PERÍODO DE JANEIRO DE 2009 A SETEMBRO DE 2013.**



Fonte: SEAB/DERAL

**GRÁFICO 7. PREÇOS PAGOS AO PRODUTOR, POR KG DE CASULOS DE PRIMEIRA, EM DÓLARES (US\$). PARANÁ, PERÍODO DE JANEIRO DE 2009 A SETEMBRO DE 2013.**

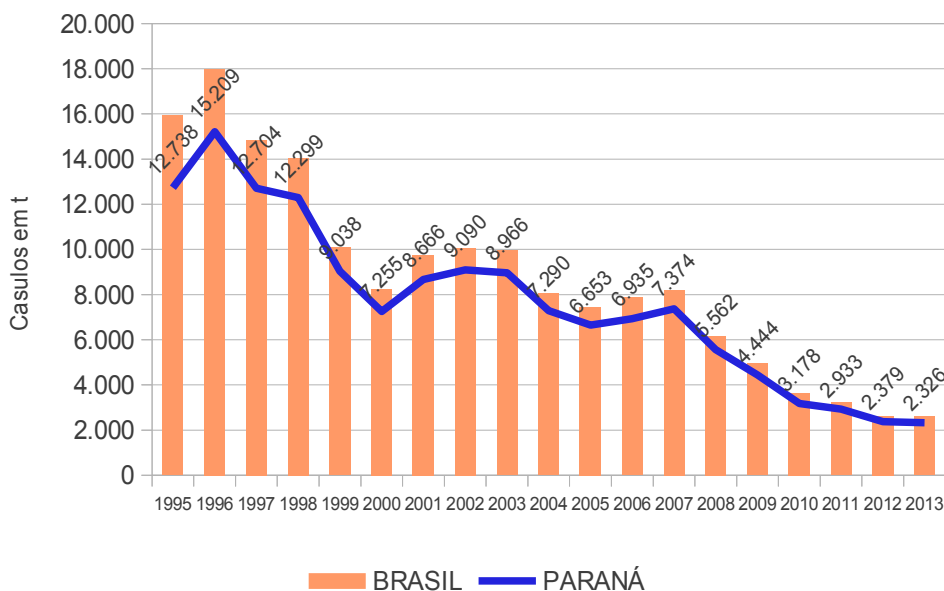


Fonte: SEAB/DERAL





**GRÁFICO 8. PARTICIPAÇÃO DA PRODUÇÃO PARANAENSE NA PRODUÇÃO BRASILEIRA, EM TONELADAS DE CASULOS VERDES, PERÍODO DE 1995 A 2013.**



Fonte : IBGE- Pesquisa Pecuária Municipal – Elaboração SEAB/DERAL

A participação do Paraná na produção brasileira no período compreendido entre 1995 a 2013 (ITEM 16), variou entre 80% a 90% respectivamente.

Em relação às produções nos anos de 2012 e 2013 verificou-se redução da produção do Brasil em cerca de 0,5% e no Paraná em cerca de 2%.



### **3.1 CONSIDERAÇÕES GERAIS**

Em fevereiro/2013 foram registradas perdas na produção de casulos verdes devido a deriva de agrotóxicos numa estimativa de 128 caixas de larvas e de 8.325 kg de casulos e 57 sericultores locados em nove municípios.

Em 18 de julho de 2013 foi realizado o XXXI Encontro Estadual de Sericultores no município de Terra Boa. Ao evento compareceram cerca de 1.200 sericultores e também suas famílias representando cerca de 35 municípios e como tema do encontro foram apresentados os aspectos referentes à Deriva de Agrotóxicos e Inovações Tecnológicas.

O XXXII Encontro Estadual de Sericultores será realizado, em 2014, no município de Mandaguaçu.

Em relação às Patrulhas Sericícolas a proposta discutida nos encontros regulares da Câmara da Seda referem-se ao fortalecimento das associações de sericultores já existentes.



#### 4 . PRODUTORES POR MUNICÍPIOS E NÚCLEOS REGIONAIS DA SEAB, SAFRA 2012/13.

NÚCLEO REGIONAL DE APUCARANA						
Municípios		Nº. Criadores	Nº. Barracões	Área De Amoreiras (ha)	Produção- Casulos Verdes (kg)	Produtividade (kg/ha)
Apucarana	1	8	6	16,40	6.057,70	369,37
Arapongas	1	43	28	63,87	33.609,26	526,21
Bom Sucesso						
Califórnia	1	13	1	20,50	9.186,39	448,12
Cambira	1	1	1	0,30	174,30	581,00
Jandaia do Sul	1	1	1	1,60	792,60	495,38
Kaloré **						
Marilândia do Sul	1	1	1	1,00	124,00	124,00
Marumbi						
Mauá da Serra	1	2	2	2,20	2.221,98	1.009,99
Novo Itacolomi	1	3	3	4,30	2.280,80	530,42
Rio Bom						
Sabáudia	1	6	5	5,70	2.658,55	466,41
<b>TOTAL</b>	<b>9</b>	<b>78</b>	<b>48</b>	<b>115,87</b>	<b>57.105,58</b>	<b>492,84</b>

NÚCLEO REGIONAL DE CAMPO MOURÃO						
Municípios		Nº. Criadores	Nº. Barracões	Área De Amoreiras (ha)	Produção- Casulos Verdes (kg)	Produtividade (kg/ha)
Altamira do Paraná	1	17	17	28,65	13.068,20	456,13
Araruna						
Barbosa Ferraz	1	14	14	22,08	10.885,10	492,98
Boa Esperança						
Campina da Lagoa	1	2	2	4,84	3.005,10	620,89
Campo Mourão						
Corumbataí do Sul	1	3	3	2,92	866,10	296,61
Engenheiro Beltrão						
Farol	1	2	2	13,16	675,60	51,37
Fênix	1	7	7	11,45	10.435,40	911,39
Goioerê **						
Iretama	1	35	43	60,77	34.579,99	569,03
Janiópolis	1	4	4	6,05	3.054,50	504,88
Juranda	1	9	9	14,04	7.275,40	518,19
Luiziana	1	22	22	26,25	17.754,50	676,36
Mamborê	1	10	10	13,50	8.423,20	623,94
Moreira Sales	1	1	1	2,42	1.116,60	461,40
Nova Cantu	1	1	1	1,21	390,80	322,98
Peabiru	1	4	5	12,50	5.183,20	414,66
Quarto Centenário						
Quinta do Sol						
Rancho Alegre d'Oeste						
Roncador	1	14	15	22,46	10.689,78	475,95
Ubiratã						
<b>TOTAL</b>	<b>15</b>	<b>143</b>	<b>155</b>	<b>230,44</b>	<b>127.403,47</b>	<b>552,87</b>

NÚCLEO REGIONAL DE CASCAVEL						
Municípios		Nº. Criadores	Nº. Barracões	Área De Amoreiras (ha)	Produção- Casulos Verdes (kg)	Produtividade (kg/ha)
Anahy						
Boa Vista da Aparecida	1	40	40	90,00	57.472,70	638,59
Braganey	1	11	12	26,71	15.510,40	580,70
Cafelândia						
Campo Bonito	1	7	7	13,68	6.312,51	461,44
Capitão Leônidas Marques	1	1	1	1,10	620,60	564,18
Cascavel	1	8	7	15,03	8.713,80	579,83
Catanduvas	1	6	7	14,28	5.360,10	375,36
Céu Azul						
Corbélia	1	1	1	3,20	874,60	273,31
Diamante d'Oeste						
Foz do Iguaçu						
Ibema	1	5	6	10,77	6.658,00	618,20
Iguatu						
Itaipulândia						
Lindoeste	1	12	15	28,96	18.770,70	648,16
Matelândia	1	4	4	7,05	2.039,20	289,25
Medianeira						
Missal						
Nova Aurora						
Ramilândia						
Santa Lúcia	1	4	5	8,12	4.785,30	589,32
Santa Tereza do Oeste	1	1	1	1,80	290,80	161,56
Santa Terezinha de Itaipu						
São Miguel do Iguaçu						
Serranópolis do Iguaçu						
Três Barras do Paraná						
Vera Cruz do Oeste						
<b>TOTAL</b>	<b>12</b>	<b>100</b>	<b>106</b>	<b>220,70</b>	<b>127.408,71</b>	<b>557,30</b>



NÚCLEO REGIONAL DE CIANORTE						
Municípios	Nº. Criadores	Nº. Barracões	Área De Amoreiras (ha)	Produção- Casulos Verdes (kg)	Produtividade (kg/ha)	
Cianorte	1	7	9	29,02	13.115,40	451,94
Cidade Gaúcha	1	5	5	11,15	8.602,60	771,53
Guaporema						
Indianópolis	1	30	38	64,53	37.253,00	577,30
Japurá						
Jussara	1	1	1	2,42	1.938,40	800,99
Rondon	1	16	30	109,72	35.090,60	319,82
São Manoel do Paraná	1	22	26	42,84	32.624,60	761,55
São Tomé	1	1	2	7,38	3.581,20	485,26
Tapejara	1	5	6	15,72	6.791,60	432,04
Terra Boa	1	11	14	38,03	23.594,00	602,04
Tuneiras do Oeste	1	25	27	63,55	44.654,20	702,66
<b>TOTAL</b>	<b>10</b>	<b>123</b>	<b>158</b>	<b>384,36</b>	<b>207.245,60</b>	<b>539,20</b>

NÚCLEO REGIONAL DE CORNÉLIO PROCÓPIO						
Municípios	Nº. Criadores	Nº. Barracões	Área De Amoreiras (ha)	Produção- Casulos Verdes (kg)	Produtividade (kg/ha)	
Abatiá						
Andirá						
Assaí						
Bandeirantes						
Congonhinhas	1	6	6	10,57	3.775,90	357,23
Cornélio Procópio	1	2	2	4,81	2.549,37	530,01
Itambaracá						
Jataizinho	1	1	1	3,00	662,50	220,83
Leópolis	1	1	1	1,21	234,90	194,13
Nova América da Colina						
Nova Fátima						
Nova Santa Bárbara	1	4	4	7,26	2.638,04	363,37
Rancho Alegre						
Ribeirão do Pinhal						
Santa Amélia						
Santa Cecília do Pavão	1	1	1	2,42	538,40	222,48
Santa Mariana						
Santo Antônio do Paraíso **						
São Jerônimo da Serra	1	7	7	14,91	3.819,44	256,17
São Sebastião da Amoreira	1	5	5	10,90	3.881,09	356,06
Sapopema	1	1	1	0,96	214,30	223,23
Sertaneja						
Uraí						
<b>TOTAL</b>	<b>9</b>	<b>28</b>	<b>28</b>	<b>56,04</b>	<b>18.313,94</b>	<b>326,80</b>

NÚCLEO REGIONAL DE DOIS VIZINHOS*						
Municípios	Nº. Criadores	Nº. Barracões	Área De Amoreiras (ha)	Produção- Casulos Verdes (kg)	Produtividade (kg/ha)	
Boa Esperança do Iguaçu						
Cruzeiro do Iguaçu						
Dois Vizinhos						
Nova Esperança do Sudoeste	1	3	3	5,24	549,80	104,92
Nova Prata do Iguaçu						
Salto do Lontra						
São Jorge d'Oeste						
<b>TOTAL</b>	<b>1</b>	<b>3</b>	<b>3</b>	<b>5,24</b>	<b>549,80</b>	<b>104,92</b>



SEAB – Secretaria de Estado da Agricultura e do Abastecimento  
DERAL – Departamento de Economia Rural

NÚCLEO REGIONAL DE FRANCISCO BELTRÃO						
Municípios		Nº. Criadores	Nº. Barracões	Área De Amoreiras (ha)	Produção- Casulos Verdes (kg)	Produtividade (kg/ha)
Ampére	1	20	21	37,73	19.374,30	513,50
Barracão						
Bela Vista da Caroba						
Bom Jesus do Sul	1	5	5	8,22	2.428,70	295,46
Capanema	1	3	3	6,06	2.195,30	362,26
Enéas Marques						
Flor da Serra do Sul						
Francisco Beltrão	1	1	1	1,82	564,40	310,11
Manfrinópolis						
Marmeleiro	1	8	8	16,04	4.534,50	282,70
Pérola D'Oeste ***	1	1	1	2,42	711,30	293,93
Pinhal de São Bento						
Planalto						
Pranchita						
Realeza						
Renascença						
Salgado Filho						
Santa Izabel do Oeste	1	16	16	35,15	16.681,60	474,58
Santo Antônio do Sudoeste	1	1	1	1,21	1.195,55	988,06
Verê						
<b>TOTAL</b>	<b>8</b>	<b>55</b>	<b>56</b>	<b>109,00</b>	<b>47.686,00</b>	<b>438,48</b>

NÚCLEO REGIONAL DE GUARAPUAVA						
Municípios		Nº. Criadores	Nº. Barracões	Área De Amoreiras (ha)	Produção- Casulos Verdes (kg)	Produtividade (kg/ha)
Campina do Simão						
Candói						
Cantagalo ***	1	2	2	2,42	172,80	63,53
Foz do Jordão						
Goióxim						
Guarapuava						
Laranjal	1	1	1	1,82	442,70	243,24
Palmital	1	39	39	71,95	38.608,38	536,60
Pinhão						
Prudentópolis						
Reserva do Iguaçu						
Turvo						
<b>TOTAL</b>	<b>3</b>	<b>42</b>	<b>42</b>	<b>76,19</b>	<b>39.223,88</b>	<b>512,80</b>

NÚCLEO REGIONAL DE IRATI						
Municípios		Nº. Criadores	Nº. Barracões	Área De Amoreiras (ha)	Produção- Casulos Verdes (kg)	Produtividade (kg/ha)
Fernandes Pinheiro						
Guamiranga						
Imbituva	1	1	1	1,00	227,30	227,30
Inácio Martins						
Irati						
Mallet						
Rebouças						
Rio Azul						
Teixeira Soares						
<b>TOTAL</b>	<b>1</b>	<b>1</b>	<b>1</b>	<b>1,00</b>	<b>227,30</b>	<b>227,30</b>

NÚCLEO REGIONAL DE IVAIPORÁ						
Municípios		Nº. Criadores	Nº. Barracões	Área De Amoreiras (ha)	Produção- Casulos Verdes (kg)	Produtividade (kg/ha)
Arapuã	1	4	4	5,08	1.945,80	383,03
Ariranha do Ivaí	1	3	2	3,67	2.655,00	723,43
Boa Ventura de São Roque	1	15	17	27,19	10.879,40	400,13
Borrazópolis						
Cândido de Abreu	1	94	96	168,87	72.404,83	428,76
Cruzmaltina	1	1	1	1,40	826,30	590,21
Faxinal	1	2	2	3,64	849,60	233,41
Godoy Moreira	1	30	30	39,50	26.856,60	379,91
Grandes Rios	1	1	1	3,56	1.399,00	392,98
Ivaiporã	1	15	16	24,63	18.238,90	740,52
Jardim Alegre	1	33	40	67,93	44.141,60	649,81
Lidianópolis	1	3	3	3,04	1.398,00	459,87
Lunardelli	1	2	2	2,78	957,50	344,42
Manoel Ribas	1	2	4	6,23	3.817,20	612,71
Mato Rico	1	1	1	1,21	148,60	122,81
Nova Tebas	1	5	6	6,55	1.989,00	303,66
Pitanga	1	23	24	42,68	16.610,90	389,20
Rio Branco do Ivaí	1	8	8	8,85	6.723,50	759,72
Rosário do Ivaí						
Santa Maria do Oeste	1	5	5	8,77	6.503,00	741,51
São João do Ivaí	1	1	1	0,44	289,10	657,05
São Pedro do Ivaí						
<b>TOTAL</b>	<b>19</b>	<b>248</b>	<b>263</b>	<b>426,02</b>	<b>218.633,83</b>	<b>513,20</b>



SEAB – Secretaria de Estado da Agricultura e do Abastecimento  
DERAL – Departamento de Economia Rural

NÚCLEO REGIONAL DE JACAREZINHO						
Municípios	Nº. Criadores	Nº. Barracões	Área De Amoreiras (ha)	Produção- Casulos Verdes (kg)	Produtividade (kg/ha)	
Barra do Jacaré	1	2	2,51	1.386,90	552,55	
Cambará						
Carlópolis	1	1	1,14	638,50	560,09	
Conselheiro Mairinck	1	1	1,50	482,70	321,80	
Curiúva	1	35	58,15	33.997,52	584,65	
Figueira	1	3	4,21	368,00	87,41	
Guapirama						
Ibaiti	1	6	8,92	3.294,50	369,34	
Jaboti	1	1	1,11	551,30	496,67	
Jacarezinho	1	6	10,67	3.078,10	288,48	
Japira	1	5	6,33	3.121,43	493,12	
Joaquim Távora						
Jundiá do Sul						
Pinhalão	1	5	8,06	3.066,60	380,47	
Quatiguá						
Ribeirão Claro	1	1	1,48	658,60	445,00	
Salto do Itararé						
Santana do Itararé	1	1	1,45	396,00	273,10	
Santo Antônio da Platina	1	1	1,46	833,50	570,89	
São José da Boa Vista	1	31	52,73	32.812,63	622,28	
Siqueira Campos	1	2	3,55	3.390,20	954,99	
Tomazina	1	1	1,30	345,40	265,69	
Wenceslau Braz	1	49	60,13	41.100,55	683,53	
<b>TOTAL</b>	<b>17</b>	<b>151</b>	<b>224,70</b>	<b>129.522,43</b>	<b>576,42</b>	

NÚCLEO REGIONAL DE LARANJEIRAS DO SUL						
Municípios	Nº. Criadores	Nº. Barracões	Área De Amoreiras (ha)	Produção- Casulos Verdes (kg)	Produtividade (kg/ha)	
Diamante do Sul	1	77	130,64	76.419,66	584,96	
Espigão Alto do Iguaçu						
Guaraniaçu	1	40	74,15	43.034,00	580,36	
Laranjeiras do Sul	1	7	11,36	6.329,80	557,20	
Marquinho	1	8	14,05	5.633,60	400,97	
Nova Laranjeiras	1	8	14,95	6.412,70	428,94	
Porto Barreiro ***	1	1	2,20	148,00	67,27	
Quedas do Iguaçu	1	1	1,60	435,10	271,94	
Rio Bonito do Iguaçu	1	2	3,01	1.381,00	458,80	
Virmond ***	1	3	4,82	502,90	104,34	
<b>TOTAL</b>	<b>9</b>	<b>147</b>	<b>256,78</b>	<b>140.296,76</b>	<b>546,37</b>	

NÚCLEO REGIONAL DE LONDRINA						
Municípios	Nº. Criadores	Nº. Barracões	Área De Amoreiras (ha)	Produção- Casulos Verdes (kg)	Produtividade (kg/ha)	
Alvorada do Sul						
Bela Vista do Paraíso						
Cafeara						
Cambé						
Centenário do Sul	1	3	9,20	3.868,90	420,53	
Florestópolis	1	5	12,20	6.265,75	513,59	
Guaraci	1	2	9,20	2.903,60	315,61	
Ibiporã						
Jaguapitã	1	5	15,00	9.242,13	616,14	
Londrina						
Lupionópolis	1	2	4,60	636,40	138,35	
Miraselva	1	18	61,40	30.612,30	498,57	
Pitangueiras	1	6	13,46	7.247,20	538,42	
Porecatu						
Prado Ferreira	1	1	0,50	599,10	1.198,20	
Primeiro de Maio						
Rolândia	1	2	8,60	4.725,90	549,52	
Sertãozinho						
Tamarana ***	1	1	1,83	80,40	43,93	
<b>TOTAL</b>	<b>10</b>	<b>45</b>	<b>47</b>	<b>135,99</b>	<b>486,67</b>	



SEAB – Secretaria de Estado da Agricultura e do Abastecimento  
DERAL – Departamento de Economia Rural

NÚCLEO REGIONAL DE MARINGÁ						
Municípios	Nº. Criadores	Nº. Barracões	Área De Amoreiras (ha)	Produção- Casulos Verdes (kg)	Produtividade (kg/ha)	
Ângulo	1	2	2,32	570,40	245,86	
Astorga	1	49	65	169,60	685,25	
Atalaia	1	15	20	36,42	506,89	
Colorado	1	5	5	10,90	484,41	
Doutor Camargo	1	5	9	8,05	1.037,09	
Floraí	1	5	5	13,71	643,31	
Floresta						
Flórida						
Iguaraçu						
Itaguajé	1	1	2	6,05	234,41	
Itambé						
Ivatuba						
Lobato						
Mandaguaçu	1	22	27	59,48	713,62	
Mandaguari						
Marialva						
Maringá	1	5	8	18,74	262,94	
Munhoz de Melo	1	3	3	6,70	544,19	
Nossa Senhora das Graças	1	5	5	5,42	410,63	
Nova Esperança	1	199	303	729,53	471,92	
Ourizona	1	3	4	9,07	824,43	
Paíçandu						
Presidente Castelo Branco	1	4	5	8,90	831,73	
Santa Fé						
Santa Inês						
Santo Inácio						
São Jorge do Ivaí	1	5	5	8,00	620,18	
Sarandi						
Uniflor	1	7	13	34,91	458,96	
<b>TOTAL</b>	<b>16</b>	<b>335</b>	<b>481</b>	<b>1.128,80</b>	<b>592.503,87</b>	

NÚCLEO REGIONAL DE PARANAVAI						
Municípios	Nº. Criadores	Nº. Barracões	Área De Amoreiras (ha)	Produção- Casulos Verdes (kg)	Produtividade (kg/ha)	
Alto Paraná	1	70	61	210,91	527,92	
Amaporã						
Cruzeiro do Sul	1	48	70	152,28	332,75	
Diamante do Norte						
Guairaçá	1	5	5	7,12	825,60	
Inajá						
Itaúna do Sul	1	3	3	9,23	427,17	
Jardim Olinda	1	3	3	6,84	400,57	
Loanda	1	1	1	1,72	320,35	
Marilena						
Mirador						
Nova Aliança do Ivaí	1	1	1	2,01	1.148,11	
Nova Londrina						
Paraíso do Norte	1	1	1	0,34	1.232,35	
Paranacity	1	10	11	21,56	410,97	
Paranapoema						
Paranavaí	1	2	1	2,50	794,24	
Planaltina do Paraná	1	1	1	1,90	441,16	
Porto Rico						
Querência do Norte	1	16	16	33,85	411,94	
Santa Cruz de Monte Castelo	1	9	10	20,40	595,75	
Santa Isabel do Ivaí	1	12	12	17,65	730,47	
Santa Mônica	1	11	11	18,23	678,91	
Santo Antônio do Caiuá						
São Carlos do Ivaí	1	3	2	4,71	941,70	
São João do Caiuá **						
São Pedro do Paraná	1	2	2	2,36	408,01	
Tamboara **						
Terra Rica	1	11	11	17,68	564,38	
<b>TOTAL</b>	<b>18</b>	<b>209</b>	<b>222</b>	<b>531,29</b>	<b>256.280,92</b>	



SEAB – Secretaria de Estado da Agricultura e do Abastecimento  
DERAL – Departamento de Economia Rural

NÚCLEO REGIONAL DE PATO BRANCO						
Municípios	Nº. Criadores	Nº. Barracões	Área De Amoreiras (ha)	Produção- Casulos Verdes (kg)	Produtividade (kg/ha)	
Bom Sucesso do Sul						
Chopininho						
Clevelândia						
Coronel Domingos Soares						
Coronel Vivida						
Honório Serpa						
Itapejara d'Oeste						
Mangueirinha						
Mariópolis						
Palmas						
Pato Branco						
São João						
Saudade do Iguaçu						
Sulina						
Vitorino	1	2	4,84	1.964,60	405,91	
<b>TOTAL</b>	<b>1</b>	<b>2</b>	<b>4,84</b>	<b>1.964,60</b>	<b>405,91</b>	

NÚCLEO REGIONAL DE PONTA GROSSA						
Municípios	Nº. Criadores	Nº. Barracões	Área De Amoreiras (ha)	Produção- Casulos Verdes (kg)	Produtividade (kg/ha)	
Arapoti	1	4	6,87	4.728,50	688,28	
Castro **						
Ortigueira	1	3	5,11	1.345,70	263,35	
Piraí do Sul	1	1	1,84	693,90	377,12	
Reserva	1	1	1,21	269,00	222,31	
Sengés	1	4	7,55	2.227,60	295,05	
Tibagi	1	2	5,33	667,30	125,20	
Ventania	1	5	9,00	4.331,70	481,30	
Carambei						
Imbaú						
Ipiranga						
Ivaí						
Jaguariaíva						
Palmeira						
Ponta Grossa						
Porto Amazonas						
São João do Triunfo						
Telêmaco Borba						
<b>TOTAL</b>	<b>7</b>	<b>20</b>	<b>36,91</b>	<b>14.263,70</b>	<b>386,45</b>	

NÚCLEO REGIONAL DE TOLEDO						
Municípios	Nº. Criadores	Nº. Barracões	Área De Amoreiras (ha)	Produção- Casulos Verdes (kg)	Produtividade (kg/ha)	
Assis Chateaubriand ***						
Entre Rios do Oeste						
Formosa do Oeste						
Guaíra						
Iracema do Oeste						
Jesuítas						
Marechal Cândido Rondon						
Maripá						
Mercedes						
Nova Santa Rosa						
Ouro Verde do Oeste	1	1	1,21	1.301,60	1.075,70	
Palotina						
Pato Bragado						
Quatro Pontes						
Santa Helena	1	2	3,63	170,20	46,89	
São José da Palmeiras	1	1	1,21	468,00	386,78	
São Pedro do Iguaçu						
Terra Roxa	1	7	12,43	7.804,75	627,90	
Toledo						
Tupãssi						
<b>TOTAL</b>	<b>4</b>	<b>11</b>	<b>18,48</b>	<b>9.744,55</b>	<b>527,30</b>	





NÚCLEO REGIONAL DE UMUARAMA						
Municípios	Nº. Criadores	Nº. Barracões	Área De Amoreiras (ha)	Produção- Casulos Verdes (kg)	Produtividade (kg/ha)	
Alto Paraíso						
Alto Piquiri	1	10	10	23,79	7.004,20	294,42
Altônia	1	40	45	73,88	49.774,66	673,72
Brasilândia do Sul	1	1	1	2,42	1.455,20	601,32
Cafezal do Sul	1	1	1	2,00	721,50	360,75
Cruzeiro do Oeste	1	8	8	17,25	10.679,00	619,07
Douradina	1	4	4	11,87	4.243,10	357,46
Esperança Nova	1	9	10	24,46	13.865,70	566,87
Francisco Alves	1	2	3	5,42	4.295,80	792,58
Icaraíma	1	5	5	8,15	4.582,10	562,22
Iporã	1	26	30	38,47	24.834,85	645,56
Ivaté	1	19	20	43,38	19.774,70	455,85
Maria Helena	1	7	7	13,49	8.100,20	600,46
Mariluz						
Nova Olímpia	1	18	18	33,26	16.300,30	490,09
Perobal						
Pérola	1	4	4	6,89	4.091,90	593,89
São Jorge do Patrocínio	1	27	28	63,76	33.910,74	531,85
Tapira	1	26	27	42,75	24.594,40	575,31
Umuarama	1	14	13	26,90	16.654,80	619,17
Xambrê	1	19	22	37,52	24.712,50	658,65
<b>TOTAL</b>	<b>18</b>	<b>240</b>	<b>256</b>	<b>475,66</b>	<b>269.595,65</b>	<b>566,78</b>

NÚCLEO REGIONAL DE UNIÃO DA VITÓRIA						
Municípios	Nº. Criadores	Nº. Barracões	Área De Amoreiras (ha)	Produção- Casulos Verdes (kg)	Produtividade (kg/ha)	
Antônio Olinto	1	4	4	8,10	2.116,00	261,23
Bituruna						
Cruz Machado						
General Carneiro						
Paula Freitas						
Paulo Frontin						
Porto Vitória						
São Mateus do Sul						
União da Vitória						
<b>TOTAL</b>	<b>1</b>	<b>4</b>	<b>4</b>	<b>8,10</b>	<b>2.116,00</b>	<b>261,23</b>

	No. de Municípios	Nº. Criadores	Nº. Barracões	Área De Amoreiras (ha)	Produção- Casulos Verdes (kg)	Produtividade (kg/ha)
<b>TOTAL GERAL</b>	188	1.985	2.210	4.445,06	2.326.267,92	523,30

\*O NR de Dois Vizinhos foi composto por municípios de pertenciam ao NR de Francisco Beltrão.

\*\* Municípios que saíram da atividade

\*\*\* Municípios que entraram na atividade

Fonte: SEAB – BRATAC - Elaboração SEAB/DERAL



## 5 RESUMO POR NÚCLEO REGIONAL DA SEAB, SAFRA 2012/13.

Núcleo Regional	Nº. Criadores	Nº. Barracões	Área De Amoreiras (ha)	Produção De Casulos Verdes (kg)
1 Apucarana	78	48	115,87	57.105,58
2 Campo Mourão	143	155	230,44	127.403,47
3 Cascavel	100	106	220,70	127.409,71
4 Cianorte	123	158	384,36	207.245,60
5 Cornélio Procopio	28	28	56,04	18.313,94
6 Dois Vizinhos	3	3	5,24	549,80
7 Francisco Beltrão	55	56	108,65	47.685,65
8 Guarapuava	42	42	76,49	39.223,88
9 Irati	1	1	1,00	227,30
10 Ivaiporã	248	263	426,02	218.633,83
11 Jacarezinho	151	158	224,70	129.522,43
12 Laranjeiras do Sul	147	149	256,78	140.296,76
13 Londrina	45	47	135,99	66.181,68
14 Maringá	335	481	1.127,80	592.503,87
15 Paranavaí	209	222	531,29	256.280,92
16 Pato Branco	2	2	4,84	1.964,60
17 Ponta Grossa	20	20	36,91	14.263,70
18 Toledo	11	11	18,48	9.744,55
19 Umuarama	240	256	475,66	269.596,65
20 União da Vitória	4	4	8,10	2.116,00
<b>TOTAL</b>	<b>1.985</b>	<b>2.210</b>	<b>4.445,00</b>	<b>2.326.270,00</b>

\*O NR de Dois Vizinhos foi composto por municípios de pertenciam ao NR de Francisco Beltrão.

Fonte: SEAB – BRATAC - Elaboração SEAB/DERAL



## 6 INDICES DE PRODUTIVIDADE, SAFRA 2012/13.

Núcleo Regional	Nº. de Municípios	Área (ha)/Município	Produção Média/Produtor (kg)	Produtividade Média (kg/ha)
1 Apucarana	9	12,87	732,12	492,84
2 Campo Mourão	15	14,40	890,93	552,87
3 Cascavel	12	18,39	1.274,10	557,30
4 Cianorte	10	38,44	1.684,10	539,20
5 Cornélio Procopio	9	6,23	654,07	326,80
6 Dois Vizinhos	1	5,24	183,27	104,92
7 Francisco Beltrão	8	13,58	867,00	438,89
8 Guarapuava	3	25,50	933,90	512,80
9 Irati	1	1,00	227,30	227,30
10 Ivaiporã	19	22,42	881,59	513,20
11 Jacarezinho	17	13,22	857,76	576,42
12 Laranjeiras do Sul	9	28,53	954,40	546,37
13 Londrina	10	13,60	1.470,70	486,67
14 Maringá	16	70,49	1.768,67	525,36
15 Paranavaí	18	29,52	1.226,22	482,37
16 Pato Branco	1	4,84	982,30	405,91
17 Ponta Grossa	7	5,27	713,19	386,45
18 Toledo	4	4,62	885,87	527,30
19 Umuarama	18	26,43	1.123,32	566,78
20 União da Vitória	1	8,10	529,00	261,23
<b>TOTAL</b>	<b>188</b>	<b>23,64</b>	<b>1.170,74</b>	<b>523,30</b>

\*O NR de Dois Vizinhos foi composto por municípios de pertenciam ao NR de Francisco Beltrão.

Fonte: SEAB – BRATAC - Elaboração SEAB/DERAL



## 7 PRODUÇÃO DE CASULOS VERDES POR TIPO, SAFRA 2012/13.

TIPO DE CASULO	VOLUME (KG)	% POR TIPO	VALOR BRUTO DA PRODUÇÃO (R\$)	PREÇO MÉDIO (R\$/kg)
Casulos de Primeira	2.509.238,94	96,1%	33.147.046,40	13,21
Casulos de Segunda	75.287,76	2,9%	232.639,18	3,09
Casulos Duplos	10.547,17	0,4%	16.770,00	1,59
Casulos Outros (1ª B)	15.652,21	0,6%	94.226,30	6,02
<b>TOTAL</b>	<b>2.610.726,08</b>	<b>100,0%</b>	<b>33.490.681,88</b>	<b>12,83</b>

Fonte: BRATAC – Elaboração SEAB/DERAL

## 8 QUANTIDADE DE LARVAS DISTRIBUIDAS X PRODUÇÃO DE CASULOS VERDES, SAFRA 2012/13.

Quantidade de Larvas Distribuídas	Nº. de caixas	Peso de Casulos	Produção de Casulos Verdes (kg)/	
Gramas de larvas		Verdes (kg)	caixa de Larvas	grama de Larvas
699.719,63	42.407,25	2.610.726,08	61,56	3,73

Fonte: BRATAC – Elaboração SEAB/DERAL



## 9 PARANÁ: 20 MAIORES MUNICIPIOS EM PRODUÇÃO DE CASULOS VERDES, SAFRA 2012/13.

REGIONAL DA SEAB	MUNICIPIOS	Nº. Criadores	%	Nº. Barracões	%	Área de amoreiras (ha)	%	Produção casulos verdes (kg)	%	Produtividade (kg/ha)	
1	Maringá	Nova Esperança	199	10,02	303	13,71	729,53	16,41	344.278	14,80	471,92
2	Maringá	Astorga	49	2,47	65	2,94	169,60	3,82	116.218	5,00	685,25
3	Paranavaí	Alto Paraná	70	3,52	61	2,76	210,91	4,74	111.343	4,79	527,92
4	Laranjeiras do Sul	Diamante do Sul	77	3,88	78	3,53	130,64	2,94	76.420	3,29	584,96
5	Ivaiporã	Cândido de Abreu	94	4,73	96	4,34	168,87	3,80	72.405	3,11	428,76
6	Cascavel	Boa Vista da Aparecida	40	2,01	40	1,81	90,00	2,02	57.473	2,47	638,59
7	Paranavaí	Cruzeiro do Sul	48	2,42	70	3,17	152,28	3,43	50.671	2,18	332,75
8	Umuarama	Altônia	40	2,01	45	2,04	73,88	1,66	49.775	2,14	673,72
9	Cianorte	Tuneiras do Oeste	25	1,26	27	1,22	63,55	1,43	44.654	1,92	702,66
10	Ivaiporã	Jardim Alegre	33	1,66	40	1,81	67,93	1,53	44.142	1,90	649,81
11	Laranjeiras do Sul	Guaraniaçu	40	2,01	41	1,86	74,15	1,67	43.034	1,85	580,36
12	Maringá	Mandaguaçu	22	1,11	27	1,22	59,48	1,34	42.446	1,82	713,62
13	Jacarezinho	Wenceslau Braz	49	2,47	51	2,31	60,13	1,35	41.101	1,77	683,53
14	Guarapuava	Palmital	39	1,96	39	1,76	71,95	1,62	38.608	1,66	536,60
15	Cianorte	Indianópolis	30	1,51	38	1,72	64,53	1,45	37.253	1,60	577,30
16	Cianorte	Rondon	16	0,81	30	1,36	109,72	2,47	35.091	1,51	319,82
17	Campo Mourão	Iretama	35	1,76	43	1,95	60,77	1,37	34.580	1,49	569,03
18	Jacarezinho	Curiúva	35	1,76	37	1,67	58,15	1,31	33.998	1,46	584,65
19	Umuarama	São Jorge do Patrocínio	27	1,36	28	1,27	63,76	1,43	33.911	1,46	531,85
20	Apucarana	Arapongas	43	2,16	28	1,27	63,87	1,44	33.609	1,44	526,21
TOTAL GERAL			1.011	50,88	1.187	53,72	2.543,70	57,23	1.341.009	57,65	527,18

\* As % foram calculadas sobre o total do estado.

Fonte: BRATAC – Elaboração SEAB/DERAL

## 10 PARANÁ: 20 MAIORES MUNICIPIOS EM PRODUTIVIDADE SAFRA 2012/13.

REGIONAL DA SEAB	MUNICIPIOS	Nº. Criadores	Nº. Barracões	Área de amoreiras (ha)	Produção casulos verdes (kg)	Kg de casulos/ha amoreira
1	Paranavaí	Paraíso do Norte	1	0,34	419	1.232,35
2	Londrina	Prado Ferreira	1	0,50	599	1.198,20
3	Paranavaí	Nova Aliança do Ivaí	1	2,01	2.308	1.148,11
4	Toledo	Ouro Verde do Oeste	1	1,21	1.302	1.075,70
5	Maringá	Doutor Camargo	5	8,05	8.349	1.037,09
6	Apucarana	Mauá da Serra	2	2,20	2.222	1.009,99
7	Francisco Beltrão	Santo Antônio do Sudoeste	1	1,21	1.196	988,06
8	Jacarezinho	Siqueira Campos	2	3,55	3.390	954,99
9	Paranavaí	São Carlos do Ivaí	3	4,71	4.435	941,70
10	Campo Mourão	Fênix	7	11,45	10.435	911,39
11	Maringá	Presidente Castelo Branco	4	8,90	7.402	831,73
12	Paranavaí	Guairaçá	5	7,12	5.878	825,60
13	Maringá	Ourizona	3	9,07	7.478	824,43
14	Cianorte	Jussara	1	2,42	1.938	800,99
15	Paranavaí	Paranavaí	2	2,50	1.986	794,24
16	Umuarama	Francisco Alves	2	5,42	4.296	792,58
17	Cianorte	Cidade Gaúcha	5	11,15	8.603	771,53
18	Cianorte	São Manoel do Paraná	22	42,84	32.625	761,55
19	Ivaiporã	Rio Branco do Ivaí	8	8,85	6.724	759,72
20	Ivaiporã	Santa Maria do Oeste	5	8,77	6.503	741,51
<b>TOTAL GERAL</b>		<b>81</b>	<b>90</b>	<b>142,27</b>	<b>118.086</b>	<b>830,02</b>

Fonte: BRATAC – Elaboração SEAB/DERAL



## 11 HISTÓRICO DA SEDA NOS NÚCLEOS REGIONAIS DA SEAB, PARANÁ, PERÍODO DE 2005/06 A 2012/13.

APUCARANA	2005/2006	2006/2007	2007/2008	2008/2009	2009/2010	2010/2011	2012/2012	2012/2013
Nº de Produtores	338	287	187	148	168	104	86	78
Nº de Municípios	10	10	10	10	9	10	10	9
Área de Amoreira (ha)	402,14	219,30	335,90	209,11	236,40	155,44	126,53	115,87
Produção de casulos (Kg)	210.216	206.171	139.517	106.975	94.866	65.693	54.632	57.106
Produtividade (kg/ha)	522,74	940,13	415,35	511,57	401,29	422,63	431,77	492,84

CAMPO MOURÃO	2005/2006	2006/2007	2007/2008	2008/2009	2009/2010	2010/2011	2011/2012	2012/2013
Nº de Produtores	434	567	545	401	291	220	174	143
Nº de Municípios	19	21	20	17	17	17	17	16
Área de Amoreira (ha)	932,21	1.123,71	1.092,27	765,36	542,39	371,74	298,08	242,3
Produção de casulos (Kg)	433.021	509.967	434.709	331.749	249.152	160.259	134.005	127.403
Produtividade (kg/ha)	464,51	453,82	397,99	433,45	459,36	431,10	449,56	552,87

CASCAVEL	2005/2006	2006/2007	2007/2008	2008/2009	2009/2010	2010/2011	2011/2012	2012/2013
Nº de Produtores	299	379	371	279	231	152	120	100
Nº de Municípios	18	17	17	15	15	14	12	12
Área de Amoreira (ha)	615,82	760,66	768,17	599,49	473,14	326,40	259,96	220,7
Produção de casulos (Kg)	335.231	408.759	352.959	280.784	238.369	162.481	127.316	127.410
Produtividade (kg/ha)	544,37	537,37	459,48	468,37	503,80	497,80	489,75	557,30

CIANORTE	2005/2006	2006/2007	2007/2008	2008/2009	2009/2010	2010/2011	2011/2012	2012/2013
Nº de Produtores	0	0	0	0	255	185	141	123
Nº de Municípios	0	0	0	0	11	11	10	10
Área de Amoreira (ha)	0,00	0,00	0,00	0,00	764,15	555,51	417,23	384,36
Produção de casulos (Kg)	0	0	0	0	400.991	279.477	210.514	207.246
Produtividade (kg/ha)	0,00	0,00	0,00	0,00	524,75	503,10	504,55	539,20

CORNÉLIO PROCÓPIO	2005/2006	2006/2007	2007/2008	2008/2009	2009/2010	2010/2011	2011/2012	2012/2013
Nº de Produtores	147	278	203	165	126	82	41	28
Nº de Municípios	13	16	13	14	11	10	10	9
Área de Amoreira (ha)	92,40	200,40	361,80	295,24	224,7	241,42	85,82	56,04
Produção de casulos (Kg)	46.231	108.437	106.375	80.701	63.615	31.149	22.307	18.314
Produtividade (kg/ha)	500,33	541,10	294,02	273,34	283,11	129,02	259,93	326,80

DOIS VIZINHOS	2005/2006	2006/2007	2007/2008	2008/2009	2009/2010	2010/2011	2011/2012	2012/2013
Nº de Produtores							3	3
Nº de Municípios							1	1
Área de Amoreira (ha)							5,24	5,24
Produção de casulos (Kg)							1.875	550
Produtividade (kg/ha)							357,77	104,92

FRANCISCO BELTRÃO	2005/2006	2006/2007	2007/2008	2008/2009	2009/2010	2010/2011	2011/2012	2012/2013
Nº de Produtores	106	150	148	114	113	81	60	55
Nº de Municípios	7	9	10	10	10	11	7	8
Área de Amoreira (ha)	206,48	297,86	283,32	211,49	211,49	150,43	116,61	108,65
Produção de casulos (Kg)	84.164	113.352	104.782	93.575	82.169	59.372	45.427	47.685
Produtividade (kg/ha)	407,61	380,55	369,83	442,46	388,52	394,68	389,57	438,48

\*O NR de Dois Vizinhos foi composto por municípios de pertenciam ao NR de Francisco Beltrão.

GUARAPUAVA	2005/2006	2006/2007	2007/2008	2008/2009	2009/2010	2010/2011	2011/2012	2012/2013
Nº de Produtores	162	165	163	109	85	61	48	42
Nº de Municípios	5	5	5	5	4	4	2	3
Área de Amoreira (ha)	338,59	338,97	328,04	213,80	166,50	117,13	89,23	76,19
Produção de casulos (Kg)	117.260	117.596	105.767	77.592	66.740	39.853	37.842	39.224
Produtividade (kg/ha)	346,32	346,92	322,42	362,92	400,84	340,24	424,09	512,80



SEAB – Secretaria de Estado da Agricultura e do Abastecimento  
DERAL – Departamento de Economia Rural

IRATI	2005/2006	2006/2007	2007/2008	2008/2009	2009/2010	2010/2011	2011/2012	2012/2013
Nº de Produtores	0	0	0	13	35	18	1	1
Nº de Municípios	0	0	0	1	5	4	1	1
Área de Amoreira (ha)	0,00	0,00	0,00	18,40	55,20	21,59	1,42	1
Produção de casulos (Kg)	0	0	0	2.520	5.304	3.536	221	227
Produtividade (kg/ha)	0,00	0,00	0,00	136,95	96,09	163,77	155,92	227,30

IVAIPORÃ	2005/2006	2006/2007	2007/2008	2008/2009	2009/2010	2010/2011	2011/2012	2012/2013
Nº de Produtores	744	880	887	616	469	337	266	248
Nº de Municípios	21	21	21	21	19	19	19	19
Área de Amoreira (ha)	1.516,38	1.727,89	1.836,42	1.183,96	870,45	612,12	471,64	426,02
Produção de casulos (Kg)	619.662	727.217	654.327	469.030	374.006	252.804	208.648	218.634
Produtividade (kg/ha)	408,65	420,87	356,31	396,15	429,67	413,00	442,39	513,20

JACAREZINHO	2005/2006	2006/2007	2007/2008	2008/2009	2009/2010	2010/2011	2011/2012	2012/2013
Nº de Produtores	565	498	346	282	248	202	166	151
Nº de Municípios	21	21	20	20	20	18	17	17
Área de Amoreira (ha)	502,00	440,30	727,10	589,96	519,72	352,73	296,25	224,7
Produção de casulos (Kg)	427.651	433.407	314.999	227.095	207.713	144.171	126.911	129.522
Produtividade (kg/ha)	851,90	984,34	433,23	384,93	399,66	408,73	428,39	576,42

LARANJEIRAS DO SUL	2005/2006	2006/2007	2007/2008	2008/2009	2009/2010	2010/2011	2011/2012	2012/2013
Nº de Produtores	217	246	243	199	181	152	151	147
Nº de Municípios	6	6	5	5	6	7	7	9
Área de Amoreira (ha)	400,48	457,50	456,33	541,34	416,30	274,29	270,65	256,78
Produção de casulos (Kg)	205.121	225.839	191.914	165.610	173.607	140.235	122.958	140.297
Produtividade (kg/ha)	512,19	493,64	420,56	305,93	417,02	511,27	454,31	546,37

LONDRINA	2005/2006	2006/2007	2007/2008	2008/2009	2009/2010	2010/2011	2011/2012	2012/2013
Nº de Produtores	182	151	116	98	117	53	44	45
Nº de Municípios	11	12	12	11	9	9	9	10
Área de Amoreira (ha)	348,38	241,37	404,47	314,58	413,86	205,58	376,36	135,99
Produção de casulos (Kg)	238.559	252.558	174.220	131.325	119.725	78.698	199.497	66.182
Produtividade (kg/ha)	684,77	1.046,35	430,74	417,46	289,29	382,81	530,07	486,67

MARINGÁ	2005/2006	2006/2007	2007/2008	2008/2009	2009/2010	2010/2011	2011/2012	2012/2013
Nº de Produtores	1.106	993	818	722	684	455	382	335
Nº de Municípios	24	24	24	23	21	18	16	16
Área de Amoreira (ha)	3.107,41	2.676,21	3.362,38	2.866,21	2.685,10	1.927,22	1.468,62	1.127,80
Produção de casulos (Kg)	1.738.400	1.787.191	1.227.011	1.023.499	100.884	702.966	627.017	592.504
Produtividade (kg/ha)	559,44	667,81	364,92	357,09	37,57	364,76	426,94	525,36

PARANAVAÍ	2005/2006	2006/2007	2007/2008	2008/2009	2009/2010	2010/2011	2011/2012	2012/2013
Nº de Produtores	715	826	713	521	472	302	252	209
Nº de Municípios	23	25	24	23	23	19	20	18
Área de Amoreira (ha)	1.957,61	1.969,06	2.091,92	1.550,85	1.426,52	956,62	797,71	531,29
Produção de casulos (Kg)	969.704	1.011.797	716.209	553.772	506.648	330.757	288.525	256.281
Produtividade (kg/ha)	495,35	513,85	342,37	357,08	355,16	345,76	361,69	482,37

PATO BRANCO	2005/2006	2006/2007	2007/2008	2008/2009	2009/2010	2010/2011	2011/2012	2012/2013
Nº de Produtores	12	14	7	3	1	0	1	2
Nº de Municípios	3	3	3	2	1	0	1	1
Área de Amoreira (ha)	17,26	20,66	10,70	4,48	1,81	0,00	2,42	4,84
Produção de casulos (Kg)	10.270	7.791	3.624	1.786	1.061	0	650	1.965
Produtividade (kg/ha)	595,01	377,10	338,73	398,68	586,08	0,00	268,43	405,91



SEAB – Secretaria de Estado da Agricultura e do Abastecimento  
DERAL – Departamento de Economia Rural

PONTA GROSSA	2005/2006	2006/2007	2007/2008	2008/2009	2009/2010	2010/2011	2011/2012	2012/2013
Nº de Produtores	96	102	67	53	38	22	22	20
Nº de Municípios	11	10	9	10	10	9	8	7
Área de Amoreira (ha)	103,81	98,80	128,65	106,69	72,56	46,13	42,97	36,91
Produção de casulos (Kg)	45.426	51.191	37.952	26.396	21.270	14.006	13.711	14.264
Produtividade (kg/ha)	437,59	518,12	295,00	247,41	293,13	303,62	319,08	386,45

TOLEDO	2005/2006	2006/2007	2007/2008	2008/2009	2009/2010	2010/2011	2011/2012	2012/2013
Nº de Produtores	56	68	47	34	25	19	14	11
Nº de Municípios	8	8	5	4	5	5	5	4
Área de Amoreira (ha)	107,67	124,67	89,58	62,20	43,54	30,17	24,10	18,48
Produção de casulos (Kg)	52.496	58.758	34.016	22.803	21.067	14.439	9.686	9.745
Produtividade (kg/ha)	487,57	471,31	379,73	366,60	483,86	478,58	401,89	527,30

UMUARAMA	2005/2006	2006/2007	2007/2008	2008/2009	2009/2010	2010/2011	2011/2012	2012/2013
Nº de Produtores	1.283	1.145	1.028	767	408	313	264	240
Nº de Municípios	31	31	31	30	20	18	18	18
Área de Amoreira (ha)	3.274,08	2.947,72	2.521,69	1.921,56	943,35	703,65	591,33	475,66
Produção de casulos (Kg)	1.607.266	1.625.362	1.109.166	860.492	469.080	331.134	278.106	269.597
Produtividade (kg/ha)	490,91	551,40	439,85	447,81	497,25	470,59	470,31	566,78

UNIÃO DA VITÓRIA	2005/2006	2006/2007	2007/2008	2008/2009	2009/2010	2010/2011	2011/2012	2012/2013
Nº de Produtores	0	0	0	0	0	1	4	4
Nº de Municípios	0	0	0	0	0	1	1	1
Área de Amoreira (ha)	0,00	0,00	0,00	0,00	0,00	1,10	7,80	8,1
Produção de casulos (Kg)	0	0	0	0	0	213	2.026	2.116
Produtividade (kg/ha)	0,00	0,00	0,00	0,00	0,00	193,18	259,77	261,23

QUADRO GERAL	2005/06	2006/07	2007/08	2008/09	2009/10	2010/11	2011/12	2012/2013
Nº de Produtores	6.462	6.749	5.889	4.524	3.947	2.759	2.240	1.985
Nº de Municípios	231	239	229	221	216	204	191	189
Área de Amoreira (ha)	13.922,72	13.645,08	14.798,74	11.454,72	10.067,18	7.049,27	5.750,40	4.445,36
Produção de casulos (Kg)	7.141.000	7.645.000	5.708.000	4.456.000	3.196.000	2.811.240	2.445.379	2.326.270
Produtividade (kg/ha)	512,90	560,28	385,71	389,01	317,47	398,80	411,77	523,30

Fonte: SEAB – BRATAC - Elaboração SEAB/DERAL





## 12 PARTICIPAÇÃO DO SETOR SEDA NOS TERRITÓRIOS E PRÉ-TERRITÓRIOS DO PARANÁ, SAFRA 2012/13.

### 1 - TERRITÓRIO PARANÁ CENTRO

Municípios		Nº. Criadores	Nº. Barracões	Área De Amoreiras (ha)	Produção- Casulos Verdes (kg)
Altamira do Paraná	1	17	17	29	13.068
Boa Ventura de São Roque	1	15	17	27	10.879
Campina do Simão					
Cândido de Abreu	1	94	96	169	72.405
Iretama	1	35	43	61	34.580
Laranjal	1	1	1	2	443
Manoel Ribas	1	2	4	6	3.817
Mato Rico	1	1	1	1	149
Nova Cantu	1	1	1	1	391
Nova Tebas	1	5	6	7	1.989
Palmital	1	39	39	72	38.608
Pitanga	1	23	24	43	16.611
Rio Branco do Ivaí	1	8	8	9	6.724
Roncador	1	14	15	22	10.690
Rosário do Ivaí					
Santa Maria do Oeste	1	5	5	9	6.503
Turvo					
<b>TOTAL</b>	<b>14</b>	<b>260</b>	<b>277</b>	<b>457</b>	<b>216.856</b>

#### PARTICIPAÇÃO DO TERRITÓRIO NA PRODUÇÃO ESTADUAL

<b>Numero De Municípios</b>	7,45%	14
<b>Número De Criadores</b>	13,10%	260
<b>Número De Barracões</b>	12,53%	277
<b>Área De Amoreira</b>	10,29%	457
<b>Produção De Casulos Verdes</b>	9,32%	216.856

### 2 - PRÉ-TERRITÓRIO NOROESTE

Municípios		Nº. Criadores	Nº. Barracões	Área De Amoreiras (ha)	Produção- Casulos Verdes (kg)
Mirador					
Nova Aliança do Ivaí	1	1	1	2	2.308
Paraíso do Norte	1	1	1	0	419
São Carlos do Ivaí	1	3	2	5	4.435
Tamboara					
<b>TOTAL</b>	<b>3</b>	<b>5</b>	<b>4</b>	<b>7</b>	<b>7.162</b>

#### PARTICIPAÇÃO DO TERRITÓRIO NA PRODUÇÃO ESTADUAL

<b>Numero De Municípios</b>	1,59%	3
<b>Número De Criadores</b>	0,25%	5
<b>Número De Barracões</b>	0,18%	4
<b>Área De Amoreira</b>	0,16%	7
<b>Produção De Casulos Verdes</b>	0,31%	7.162



**3 - TERRITÓRIO SUDOESTE**

Municípios		Nº. Criadores	Nº. Barracões	Área De Amoreiras (ha)	Produção- Casulos Verdes (kg)
Ampere	1	20	21	38	19.374
Barracão					
Bela Vista da Caroba					
Boa Esperança do Iguaçu					
Bom Jesus do Sul	1	5	5	8	2.429
Bom Sucesso do Sul					
Capanema	1	3	3	6	2.195
Chopinzinho					
Clevelândia					
Coronel Domingos Soares					
Coronel Vivida					
Cruzeiro do Iguaçu					
Dois Vizinhos					
Enéas Marques					
Flor da Serra do Sul					
Francisco Beltrão	1	1	1	2	564
Honório Serpa					
Itapejara do Oeste					
Manfrinópolis					
Mangueirinha					
Mariópolis					
Marmeleiro	1	8	8	16	4.535
Nova Esperança do Sudoeste	1	3	3	5	550
Nova Prata do Iguaçu					
Palmas					
Pato Branco					
Perola do Oeste	1	1	1	2	711
Pinhal de São Bento					
Planalto					
Pranchita					
Realeza					
Renascença					
Salgado Filho					
Salto do Lontra					
Santa Izabel do Oeste	1	16	16	35	16.682
Santo Antônio do Sudoeste	1	1	1	1	1.196
São João					
São Jorge do Oeste					
Saudades do Iguaçu					
Sulina					
Verê					
Vitorino	1	2	2	5	1.965
<b>TOTAL</b>	<b>10</b>	<b>60</b>	<b>61</b>	<b>119</b>	<b>50.200</b>

**PARTICIPAÇÃO DO TERRITÓRIO NA PRODUÇÃO ESTADUAL**

<b>Numero De Municípios</b>	5,29%	10
<b>Número De Criadores</b>	3,02%	60
<b>Número De Barracões</b>	2,76%	61
<b>Área De Amoreira</b>	2,67%	119
<b>Produção De Casulos Verdes</b>	2,16%	50.200



#### 4 - TERRITÓRIO CANTUQUIRIGUAÇU

Municípios		Nº. Criadores	Nº. Barracões	Área De Amoreiras (ha)	Produção- Casulos Verdes (kg)
Campo Bonito	1	7	7	14	6.313
Candói					
Cantagalo	1	2	2	3	173
Catanduvas	1	6	7	14	5.360
Diamante do Sul	1	77	78	131	76.420
Espigão Alto do Iguaçu					
Foz do Jordão					
Goioxim					
Guaraniaçu	1	40	41	74	43.034
Ibema	1	5	6	11	6.658
Laranjeiras do Sul	1	7	7	11	6.330
Marquinho	1	8	8	14	5.634
Nova Laranjeiras	1	8	8	15	6.413
Pinhão					
Porto Barreiro	1	1	1	2	148
Quedas do Iguaçu	1	1	1	2	435
Reserva do Iguaçu					
Rio Bonito do Iguaçu	1	2	2	3	1.381
Três Barras do Paraná					
Virmond	1	3	3	5	503
<b>TOTAL</b>	<b>13</b>	<b>167</b>	<b>171</b>	<b>298</b>	<b>158.800</b>

#### PARTICIPAÇÃO DO TERRITÓRIO NA PRODUÇÃO ESTADUAL

<b>Numero De Municípios</b>	6,88%	13
<b>Número De Criadores</b>	8,41%	167
<b>Número De Barracões</b>	7,74%	171
<b>Área De Amoreira</b>	6,71%	298
<b>Produção De Casulos Verdes</b>	6,83%	158.800

#### 5 - TERRITÓRIO VALE DA RIBEIRA

Municípios		Nº. Criadores	Nº. Barracões	Área De Amoreiras (ha)	Produção- Casulos Verdes (kg)
Adrianópolis					
Bocaiuva do Sul					
Cerro Azul					
Doutor Ulisses					
Itaperuçu					
Rio Branco do Sul					
Tunas do Paraná					
<b>TOTAL</b>	<b>0</b>	<b>0</b>	<b>0</b>	<b>0</b>	<b>0</b>

#### PARTICIPAÇÃO DO TERRITÓRIO NA PRODUÇÃO ESTADUAL

<b>Numero De Municípios</b>	0,00%	0
<b>Número De Criadores</b>	0,00%	0
<b>Número De Barracões</b>	0,00%	0
<b>Área De Amoreira</b>	0,00%	0
<b>Produção De Casulos Verdes</b>	0,00%	0



#### 6 - TERRITÓRIO CENTRO-SUL

Municípios	Nº. Criadores	Nº. Barracões	Área De Amoreiras (ha)	Produção- Casulos Verdes (kg)
Fernandes Pinheiro				
Guamiranga				
Imbituva	1	1	1	227
Inácio Martins				
Ipiranga				
Irati				
Ivaí				
Mallet				
Prudentópolis				
Rebouças				
Rio Azul				
Teixeira Soares				
<b>TOTAL</b>	<b>1</b>	<b>1</b>	<b>1</b>	<b>225</b>

#### PARTICIPAÇÃO DO TERRITÓRIO NA PRODUÇÃO ESTADUAL

<b>Numero De Municípios</b>	0,53%	1
<b>Número De Criadores</b>	0,05%	1
<b>Número De Barracões</b>	0,05%	1
<b>Área De Amoreira</b>	0,02%	1
<b>Produção De Casulos Verdes</b>	0,01%	225

#### 7 - PRÉ-TERRITÓRIO LITORAL

Municípios	Nº. Criadores	Nº. Barracões	Área De Amoreiras (ha)	Produção- Casulos Verdes (kg)
Antonina				
Guaraqueçaba				
Guaratuba				
Matinhos				
Morretes				
Paranaguá				
Pontal do Paraná				
<b>TOTAL</b>	<b>0</b>	<b>0</b>	<b>0</b>	<b>0</b>

#### PARTICIPAÇÃO DO TERRITÓRIO NA PRODUÇÃO ESTADUAL

<b>Numero De Municípios</b>	0,00%	0
<b>Número De Criadores</b>	0,00%	0
<b>Número De Barracões</b>	0,00%	0
<b>Área De Amoreira</b>	0,00%	0
<b>Produção De Casulos Verdes</b>	0,00%	0



#### 8 - PRÉ-TERRITÓRIO CONSAD ENTRE RIOS

Municípios		Nº. Criadores	Nº. Barracões	Área De Amoreiras (ha)	Produção- Casulos Verdes (kg)
Alto Paraíso (Vila Alta)					
Alto Piquiri	1	10	10	24	7.004
Altônia	1	40	45	74	49.775
Brasilândia do Sul	1	1	1	2	1.455
Cafezal do Sul	1	1	1	2	722
Cianorte	1	7	9	29	13.115
Cidade Gaucha	1	5	5	11	8.603
Cruzeiro do Oeste	1	8	8	17	10.679
Douradina	1	4	4	12	4.243
Esperança Nova	1	9	10	24	13.866
Francisco Alves	1	2	3	5	4.296
Guaporema					
Icaraíma	1	5	5	8	4.582
Indianópolis	1	30	38	65	37.253
Iporã	1	26	30	38	24.835
Ivaté	1	19	20	43	19.775
Japurá					
Jussara	1	1	1	2	1.938
Maria Helena	1	7	7	13	8.100
Mariluz					
Nova Olímpia	1	18	18	33	16.300
Perobal					
Pérola	1	4	4	7	4.092
Rondon	1	16	30	110	35.091
São Jorge do Patrocínio	1	27	28	64	33.911
São Manoel do Paraná	1	22	26	43	32.625
São tomé	1	1	2	7	3.581
Tapejara	1	5	6	16	6.792
Tapira	1	26	27	43	24.594
Tuneiras do Oeste	1	25	27	64	44.654
Umuarama	1	14	13	27	16.656
Xambrê	1	19	22	38	24.713
<b>TOTAL</b>	<b>27</b>	<b>352</b>	<b>400</b>	<b>822</b>	<b>453.248</b>

#### PARTICIPAÇÃO DO TERRITÓRIO NA PRODUÇÃO ESTADUAL

<b>Numero De Municípios</b>	14,29%	27
<b>Número De Criadores</b>	17,73%	352
<b>Número De Barracões</b>	18,10%	400
<b>Área De Amoreira</b>	18,49%	822
<b>Produção De Casulos Verdes</b>	19,48%	453.248

#### 9 - TERRITÓRIO CAMINHOS DO TIBAGI

Municípios		Nº. Criadores	Nº. Barracões	Área De Amoreiras (ha)	Produção- Casulos Verdes (kg)
Curiúva	1	35	37	58	33.998
Figueira	1	3	3	4	368
Imbaú					
Ortigueira	1	3	3	5	1.346
Reserva	1	1	1	1	269
Telêmaco Borba					
Tibagi	1	2	2	5	667
Ventania	1	5	5	9	4.332
<b>TOTAL</b>	<b>6</b>	<b>49</b>	<b>51</b>	<b>83</b>	<b>40.979</b>

#### PARTICIPAÇÃO DO TERRITÓRIO NA PRODUÇÃO ESTADUAL

<b>Numero De Municípios</b>	3,17%	6
<b>Número De Criadores</b>	2,47%	49
<b>Número De Barracões</b>	2,31%	51
<b>Área De Amoreira</b>	1,87%	83
<b>Produção De Casulos Verdes</b>	1,76%	40.979



#### 10 - TERRITÓRIO INTEGRAÇÃO NORTE PIONEIRO

Municípios	Nº. Criadores	Nº. Barracões	Área De Amoreiras (ha)	Produção- Casulos Verdes (kg)
Abatia				
Carlópolis	1	1	1	639
Congonhinhas	1	6	11	3.776
Conselheiro Mairinck	1	1	2	483
Guapirama				
Ibaiti	1	6	9	3.295
Jaboti	1	1	1	551
Joaquim Távora				
Jundiá do Sul				
Nova Fátima				
Nova Santa Bárbara	1	4	7	2.638
Pinhalão	1	5	8	3.067
Quatiguá				
Ribeirão Claro	1	1	1	659
Ribeirão do Pinhal				
Salto do Itararé				
Santa Amélia				
Santa Cecília do Pavão	1	1	2	538
Santana do Itararé	1	1	1	396
Santo Antônio do Paraíso				
São Jerônimo da Serra	1	7	15	3.819
São José da Boa Vista	1	31	53	32.813
Sapopema				
Siqueira Campos	1	2	4	3.390
Tomazina	1	1	1	345
Wenceslau Braz	1	49	60	41.101
<b>TOTAL</b>	<b>15</b>	<b>117</b>	<b>122</b>	<b>97.509</b>

#### PARTICIPAÇÃO DO TERRITÓRIO NA PRODUÇÃO ESTADUAL

<b>Numero De Municípios</b>	7,94%	15
<b>Número De Criadores</b>	5,89%	117
<b>Número De Barracões</b>	5,52%	122
<b>Área De Amoreira</b>	3,97%	177
<b>Produção De Casulos Verdes</b>	4,19%	97.509

#### 11 - PRÉ-TERRITÓRIO OESTE

Municípios	Nº. Criadores	Nº. Barracões	Área De Amoreiras (ha)	Produção- Casulos Verdes (kg)
Anahy				
Boa Vista da Aparecida	1	40	90	57.473
Braganey	1	11	27	15.510
Capitão Leônidas Marques	1	1	1	621
Diamante do Oeste				
Iguatu				
Iracema do Oeste				
Lindoele	1	12	29	18.771
Nova Aurora				
Ouro Verde do Oeste	1	1	1	1.302
Santa Lúcia	1	4	8	4.785
São José das Palmeiras	1	1	1	468
São Pedro do Iguçu				
Vera Cruz do Oeste				
<b>TOTAL</b>	<b>7</b>	<b>70</b>	<b>157</b>	<b>98.929</b>

#### PARTICIPAÇÃO DO TERRITÓRIO NA PRODUÇÃO ESTADUAL

<b>Numero De Municípios</b>	3,70%	7
<b>Número De Criadores</b>	3,53%	70
<b>Número De Barracões</b>	3,39%	75
<b>Área De Amoreira</b>	3,54%	157
<b>Produção De Casulos Verdes</b>	4,25%	98.929



**12 - PRÉ-TERRITÓRIO UNIÃO DA VITÓRIA**

Municípios		Nº. Criadores	Nº. Barracões	Área De Amoreiras (ha)	Produção- Casulos Verdes (kg)
Antônio Olinto	1	4	4	8	2.116
Bituruna					
Cruz Machado					
General Carneiro					
Paulo Frontin					
Porto Vitória					
São Mateus do Sul					
União da Vitória					
<b>TOTAL</b>	<b>1</b>	<b>4</b>	<b>4</b>	<b>8</b>	<b>2.116</b>

**PARTICIPAÇÃO DO TERRITÓRIO NA PRODUÇÃO ESTADUAL**

<b>Numero De Municípios</b>	0,53%	1
<b>Número De Criadores</b>	0,20%	4
<b>Número De Barracões</b>	0,18%	4
<b>Área De Amoreira</b>	0,18%	8
<b>Produção De Casulos Verdes</b>	0,10%	2.216

**13 - PRÉ-TERRITÓRIO VALE DO IVAÍ**

Municípios		Nº. Criadores	Nº. Barracões	Área De Amoreiras (ha)	Produção- Casulos Verdes (kg)
Apucarana	1	8	6	16	6.058
Arapuã	1	4	4	5	1.946
Ariranha do Ivaí	1	3	2	4	2.655
Barbosa Ferraz	1	14	14	22	10.885
Bom Sucesso					
Borrazópolis					
Califórnia	1	13	1	21	9.186
Cambira	1	1	1	0	174
Corumbataí do Sul	1	3	3	3	866
Cruzmaltina	1	1	1	1	826
Faxinal	1	2	2	4	850
Godoy Moreira	1	30	30	40	26.857
Grandes Rios	1	1	1	4	1.399
Ivaiporã	1	15	16	25	18.239
Lidianópolis	1	3	3	3	1.398
Lunardelli	1	2	2	3	958
Marumbi					
Rio Bom					
São Jorge do Ivaí	1	5	5	8	4.961
<b>TOTAL</b>	<b>15</b>	<b>105</b>	<b>91</b>	<b>158</b>	<b>87.258</b>

**PARTICIPAÇÃO DO TERRITÓRIO NA PRODUÇÃO ESTADUAL**

<b>Numero De Municípios</b>	7,94%	15
<b>Número De Criadores</b>	5,29%	105
<b>Número De Barracões</b>	4,12%	91
<b>Área De Amoreira</b>	3,54%	158
<b>Produção De Casulos Verdes</b>	3,75%	87.258



**14 - PRÉ-TERRITÓRIO PRO-AMUSEP**

Municípios		Nº. Criadores	Nº. Barracões	Área De Amoreiras (ha)	Produção- Casulos Verdes (kg)
Ângulo	1	2	2	2	570
Astorga	1	49	65	170	116.218
Atalaia	1	15	20	36	18.461
Cafeara					
Colorado	1	5	5	11	5.280
Floral	1	5	5	14	8.820
Iguaraçu					
Lupionópolis	1	2	2	5	636
Mandaguaçu	1	22	27	59	42.446
Munhoz de Mello	1	3	3	7	3.646
Nossa Senhora das Graças	1	5	5	5	2.226
Nova Esperança	1	199	303	730	344.278
Ourizona	1	3	4	9	7.478
Presidente Castelo Branco	1	4	5	9	7.402
Santo Inácio					
São João do Ivaí	1	1	1	0	289
<b>TOTAL</b>	<b>13</b>	<b>315</b>	<b>447</b>	<b>1.057</b>	<b>557.751</b>

**PARTICIPAÇÃO DO TERRITÓRIO NA PRODUÇÃO ESTADUAL**

Numero De Municípios	6,88%	13
Número De Criadores	15,87%	315
Número De Barracões	20,23%	447
Área De Amoreira	23,78%	1.057
Produção De Casulos Verdes	23,98%	557.751

**RESUMO GERAL DA PARTICIPAÇÃO DOS TERRITÓRIOS E PRÉ-TERRITÓRIOS**

TERRITÓRIOS e PRÉ-TERRITÓRIOS	Nº. de Municípios	Nº. Criadores	Nº. Barracões	Área De Amoreiras (ha)	Produção- Casulos Verdes (kg)
Território Paraná Centro	14	260	277	457	216.856
Pré-Território Noroeste	3	5	4	7	7.162
Território Sudoeste	10	60	61	119	50.200
Território Cantuquiriguaçu	13	167	171	298	158.800
Território Vale da Ribeira	0	0	0	0	0
Território Centro Sul	1	1	1	1	225
Pré-Território Litoral	0	0	0	0	0
Pré-Território Consad Entre Rios	27	352	400	822	453.248
Território Caminhos do Tibagi	6	49	51	83	40.979
Território Integração Norte Pioneiro	15	117	122	177	97.509
Pré-Território Oeste	7	70	75	157	98.929
Pré-Território União da Vitória	1	4	4	8	2.116
Pré- Território Vale do Ivaí	15	105	91	158	87.258
Território Pro AMUSEP	13	315	447	1.057	557.751
<b>TOTAL GERAL</b>	<b>125</b>	<b>1.505</b>	<b>1.704</b>	<b>3.344</b>	<b>1.771.034</b>

**PARTICIPAÇÃO DOS TERRITÓRIOS NA PRODUÇÃO ESTADUAL**

Numero De Municípios	66,14%	125
Número De Criadores	75,82%	1.505
Número De Barracões	77,10%	1.704
Área De Amoreira	75,23%	3.344
Produção De Casulos Verdes	76,13%	1.771.034

Fonte: SEAB – BRATAC - Elaboração SEAB/DERAL





### 13 PREÇOS MÉDIOS NORMAIS MENSAIS RECEBIDOS PELOS AGRICULTORES, NO PARANÁ, PERÍODO DE JAN/1975 A SET/2013, EM REAIS (R\$).

PRODUTO: CASULO DE PRIMEIRA – UNIDADE: kg (Valores em R\$1,00)												
ANO	JAN	FEV	MAR	ABR	MAI	JUN	JUL	AGO	SET	OUT	NOV	DEZ
1975	14,00	16,00	16,00	16,00	16,00	17,00	18,00	21,00	19,00	17,00	23,00	15,00
1976	20,00	24,00	23,00	23,00	24,00	24,00	25,00	32,00	25,00	27,00	28,00	29,00
1977	29,00	31,00	30,00	33,00	33,00	32,00	32,00	32,00	30,00	37,00	38,00	37,00
1978	40,00	37,00	43,00	42,00	46,00	50,00	49,00	52,00	46,00	52,00	59,00	60,00
1979	61,00	62,00	60,00	64,00	67,00	69,00	70,00	70,00	74,00	73,00	93,00	98,00
1980	99,00	100,00	105,50	111,00	124,00	109,00	120,00	134,00	153,00	150,00	157,00	157,00
1981	165,00	163,00	174,00	176,00	193,00	199,00	187,00	223,00	224,00	208,00	291,00	299,00
1982	309,00	330,00	319,00	398,00	390,00	437,00	436,00	460,00	498,00	591,00	628,00	647,00
1983	758,00	669,00	646,00	841,00	838,00	926,00	762,00	898,00	1.214,00	1.530,00	1.500,00	1.580,00
1984	1.960,00	1.980,00	2.500,00	2.800,00	2.800,00	3.100,00	3.720,00	4.464,00	4.900,00	4.900,00	5.200,00	6.700,00
1985	6.770,00	6.900,00	8.460,00	8.700,00	8.600,00	11.400,00	10.900,00	10.950,00	11.000,00	14.000,00	16.200,00	19.200,00
1986	21.000,00	23.400,00	24,50	23,70	22,70	25,00	23,30	25,00	25,00	26,00	27,00	29,00
1987	29,00	38,00	45,00	55,00	63,00	80,00	79,00	83,00	106,00	122,00	133,00	149,00
1988	166,00	175,20	257,90	303,20	358,90	444,80	511,30	633,30	786,70	1.256,00	1.537,00	1.765,00
1989	2,77	2,71	2,79	3,28	3,54	4,22	5,44	8,85	13,24	19,62	30,67	36,29
1990	57,67	100,90	127,70	127,80	142,03	156,06	158,37	146,71	194,83	252,11	325,01	401,05
1991	495,59	559,53	569,04	640,20	671,55	732,76	760,29	769,77	843,17	1.506,20	2.045,89	2.660,89
1992	3.095,74	3.574,55	4.252,94	5.361,12	6.284,66	7.455,88	9.086,92	11.220,61	12.957,65	16.090,35	19.056,20	22.852,73
1993	29.236,00	36.670,00	43.439,00	55.571,00	71.584,00	93.580,00	122.454,00	158,98	215,76	299,23	388,13	532,04
1994	733,60	998,62	1.480,80	2.131,11	3.143,82	4.797,99	2,16	2,17	2,20	2,18	2,14	2,14
1995	2,13	2,14	2,14	2,11	2,30	2,29	2,28	2,34	2,30	2,25	2,24	2,35
1996	2,41	2,39	2,41	2,40	2,38	2,39	2,40	2,41	2,50	2,51	2,52	2,52
1997	2,52	2,53	2,52	2,53	2,52	2,52	2,52	2,50	2,60	2,68	2,69	2,60
1998	2,57	2,52	2,52	2,52	2,56	2,55	2,55	2,46	2,28	2,27	2,30	2,30
1999	2,32	2,43	2,42	2,55	2,60	2,74	2,77	2,77	2,88	2,88	2,94	2,94
2000	2,94	3,02	3,09	3,46	3,77	3,81	3,85	3,86	3,76	3,95	4,14	4,01
2001	3,98	3,96	3,95	4,03	3,93	3,98	3,95	3,95	4,00	4,26	4,21	4,25
2002	4,27	4,25	4,19	4,25	4,25	4,22	4,00	4,06	4,04	4,44	4,47	4,53
2003	4,54	4,55	4,53	4,73	4,80	4,89	4,82	4,76	4,62	4,77	4,98	5,09
2004	5,22	5,31	5,48	5,62	5,63	5,50	5,23	5,39	5,45	5,70	5,89	5,93
2005	5,84	5,96	5,82	5,81	5,89	5,82	5,80	5,79	5,77	5,92	5,94	5,97
2006	5,94	5,97	6,09	6,13	6,08	5,79	5,77	5,87	5,84	6,07	6,17	6,11
2007	6,01	5,99	5,95	5,80	5,44	5,36	5,38	5,39	5,39	5,57	5,58	5,54
2008	5,62	5,60	5,61	5,65	5,79	5,74	5,71	5,76	5,83	6,30	6,25	6,34
2009	6,24	6,56	6,54	6,57	6,50	6,45	6,37	6,26	6,43	6,77	6,68	6,64
2010	6,64	6,60	6,58	6,62	6,81	6,91	6,87	7,04	7,21	7,60	7,74	7,86
2011	7,70	8,12	8,67	8,74	8,98	9,08	9,34	9,40	9,74	9,75	9,93	9,95
2012	9,68	9,97	10,15	10,61	10,74	10,81	10,70	10,85	11,16	11,65	11,81	11,99
2013	12,14	12,60	12,57	12,87	12,67	12,99	12,61	13,03	13,03			

FONTE: DERAL/DEB - SEAB/PR

OBS: Até Fevereiro/86, valores em Cruzeiros (Cr\$); De Março/86 até Dezembro/88, valores em Cruzados (Cz\$); De Janeiro/89 até Março/90, valores em Cruzados Novos (NCz\$); De Abril/90 até Julho/93, valores em Cruzeiros (Cr\$); De Agosto/93 até Junho/94, valores em Cruzeiros Reais (CR\$); A partir de Julho/94, valores em Reais (R\$).



# **14 PREÇOS MÉDIOS NORMAIS MENSAIS RECEBIDOS PELOS AGRICULTORES, NO PARANÁ, PERÍODO DE JAN/1975 A SET/2013, EM DÓLARES (US\$).**

PRODUTO: CASULO DE PRIMEIRA – UNIDADE: kg (Valores em US\$1,00)												
ANO	JAN	FEV	MAR	ABR	MAI	JUN	JUL	AGO	SET	OUT	NOV	DEZ
1975	1,89	2,13	2,11	2,05	2,02	2,15	2,23	2,55	2,29	2,01	2,64	1,66
1976	2,22	2,56	2,41	2,25	2,33	2,26	2,33	2,94	2,21	2,34	2,38	2,42
1977	2,32	2,42	2,31	2,48	2,42	2,30	2,24	2,17	2,01	2,44	2,46	2,36
1978	2,51	2,26	2,60	2,49	2,66	2,84	2,73	2,80	2,45	2,72	3,02	2,95
1979	2,89	2,86	2,66	2,78	2,72	2,70	2,69	2,62	2,55	2,41	3,00	2,32
1980	2,27	2,22	2,26	2,31	2,48	2,15	2,30	2,45	2,71	2,57	2,57	2,46
1981	2,47	2,32	2,38	2,21	2,34	2,27	2,02	2,26	2,15	1,89	2,50	2,40
1982	2,35	2,39	2,20	2,61	2,43	2,58	2,44	2,43	2,47	2,77	2,75	2,66
1983	2,92	2,29	1,60	1,95	1,78	1,81	1,35	1,41	1,74	1,97	1,73	1,69
1984	1,94	1,76	1,98	2,02	1,86	1,89	2,07	2,25	2,22	2,01	1,91	2,24
1985	2,01	1,82	2,04	1,87	1,66	2,00	1,76	1,64	1,48	1,73	1,84	1,95
1986	1,89	1,81	1,78	1,72	1,65	1,82	1,69	1,82	1,82	1,89	1,96	2,00
1987	1,87	2,10	2,17	2,32	2,05	2,11	1,77	1,78	2,14	2,31	2,27	2,22
1988	2,16	1,93	2,43	2,43	2,41	2,52	2,40	2,40	2,46	3,13	2,97	2,68
1989	2,78	2,72	2,80	3,30	3,17	3,15	2,90	3,65	4,13	4,48	5,10	3,97
1990	4,22	4,17	3,34	2,60	2,79	2,80	2,39	2,05	2,67	2,75	2,76	2,66
1991	2,61	2,54	2,49	2,55	2,47	2,48	2,33	2,08	1,97	2,62	2,81	2,78
1992	2,63	2,44	2,38	2,42	2,41	2,37	2,40	2,43	2,27	2,26	2,12	2,06
1993	2,08	2,02	1,96	1,97	1,96	1,97	1,97	1,94	1,96	2,00	1,91	1,94
1994	1,89	1,81	1,96	1,93	2,02	2,05	2,32	2,41	2,57	2,64	2,57	2,52
1995	2,51	2,56	2,43	2,34	2,59	2,52	2,46	2,49	2,42	2,35	2,33	2,43
1996	2,48	2,43	2,44	2,43	2,39	2,39	2,39	2,38	2,46	2,45	2,45	2,43
1997	2,42	2,41	2,38	2,39	2,36	2,35	2,34	2,29	2,38	2,44	2,43	2,33
1998	2,30	2,24	2,22	2,21	2,23	2,21	2,20	2,10	1,93	1,91	1,93	1,91
1999	1,58	1,27	1,29	1,53	1,56	1,53	1,52	1,48	1,53	1,46	1,52	1,59
2000	1,64	1,70	1,77	1,94	2,05	2,11	2,14	2,14	2,04	2,11	2,13	2,04
2001	2,04	2,00	1,89	1,85	1,68	1,65	1,52	1,58	1,50	1,53	1,66	1,80
2002	1,80	1,74	1,78	1,83	1,69	1,57	1,41	1,27	1,27	1,15	1,25	1,25
2003	1,38	1,26	1,32	1,52	1,64	1,72	1,69	1,59	1,60	1,69	1,69	1,74
2004	1,86	1,83	1,89	1,93	1,80	1,75	1,73	1,79	1,88	1,99	2,12	2,16
2005	2,16	2,31	2,11	2,24	2,38	2,38	2,48	2,47	2,51	2,65	2,70	2,60
2006	2,61	2,79	2,87	2,87	2,79	2,57	2,61	2,73	2,71	2,85	2,87	2,85
2007	2,81	2,87	2,85	2,85	2,73	2,81	2,89	2,69	2,82	3,08	3,21	3,08
2008	3,22	3,19	3,25	3,36	3,49	3,53	3,59	3,52	3,22	2,92	2,73	2,68
2009	2,62	2,89	2,88	2,99	3,13	3,32	3,28	3,35	3,56	3,98	3,90	3,78
2010	3,75	3,61	3,73	3,79	3,78	3,85	3,89	3,99	4,20	4,58	4,48	4,63
2011	4,58	4,87	5,20	5,54	5,51	5,69	5,94	5,89	5,70	5,58	5,59	5,35
2012	5,43	5,81	5,64	5,78	5,39	5,29	5,25	5,36	5,50	5,72	5,70	5,74
2013	5,96	6,43	6,37	6,51	6,26	6,03	5,67	5,58	5,71			

FONTE: SEAB/PR - DERAL/DEB

OBS: DOLAR COMERCIAL DE COMPRA DO DIA 15 (OU SUBSEQUENTE) DE CADA MÊS



## 15 HISTÓRICO DA SERICICULTURA PARANAENSE, SAFRAS 1985/86 A 2012/13.

	1986/87	1987/88	1988/89	1989/90	1990/91	1991/92	1992/93	1993/94	1994/95
01. Nº de Municípios			141	172	187		220	228	223
02. Nº de Criadores	2.252	3.194	4.586	6.637	7.243	7.448	8354	7.890	7.342
03. Nº de Barracões					8.404	9.002	10313	9.857	8.926
04. Área de amoreira (ha)	22.482	23.604	25.465	37.022	40.257	41.459	43896	41.401	37.939
05. Área média por produtor (ha)	9,98	7,39	5,53	5,58	5,56	5,57	5,21	5,25	5,17
06. Toneladas de casulos verdes	5.831	6.829	7.150	10.334	12.006	12.803	14242	13.807	12.806
07. Produção média - kg/produtor	2.589	2.138	1.559	1.557	1.633	1.719	1676	1.733	1.734
08. Produtividade média (kg/ha)	257	287	282	279	294	309	319	330	335
09. Rendimento de lagartas (kg/g)							3,08	3,19	3,01
10. % de casulos de 1ª							87,90	89,96	91,77
11. Preço médio (R\$/kg casulo)								1,95	2,20
12. V.B. Da Produção (R\$1.000,00)									
13. Participação do Paraná (%)	55,13	57,73	62,91	65,88	69,72	72,80	74,43	75,61	78,76

	1995/96	1996/97	1997/98	1998/99	1999/00	2000/01	2001/02	2002/03	2003/04
01. Nº de Municípios	226	243	245	231	214	223	237	225	217
02. Nº de Criadores	7.319	7.650	7.914	6.618	5.677	5.952	7.190	6.535	7.037
03. Nº de Barracões	8.444	8.874	8.956	7.539	6.402	6.681	8.143	7.343	8.135
04. Área de amoreira (ha)	35.723	35.546	32.426	25.635	21.182	21.271	23.532	21.110	20.561
05. Área média por produtor (ha)	4,88	4,52	4,10	3,87	3,73	3,58	3,27	3,23	2,92
06. Toneladas de casulos verdes	12.446	12.381	12.763	9.048	7.530	8.854	9.153	8.929	7.194
07. Produção média - kg/produtor	1.693	1.601	1.595	1.353	1.311	1.482	1.268	1.366	1.022
08. Produtividade média (kg/ha)	346	354	389	349	351	415	389	423	350
09. Rendimento de lagartas (kg/g)	3,07	3,09	3,12	3,16	3,30	3,35	3,21	3,19	3,44
10. % de casulos de 1ª	94,08	94,32	93,37	94,18	95,06	94,77	95,14	94,28	95,06
11. Preço médio (R\$/kg casulo)	2,54	2,65	2,58	2,36	3,47	4,06	4,23	4,51	5,32
12. V.B. Da Produção (R\$1.000,00)			32.538,53	21.177,20	25.807,08	35.779,93	38.585,52	40.183,22	38.128,48
13. Participação do Paraná (%)	80,99	83,59	87,45	87,80	88,87	89,29	89,40	89,59	89,87

	2004/05	2005/06	2006/07	2007/08	2008/09	2009/10	2010/11	2011/12	2012/13
01. Nº de Municípios	213	231	239	229	219	216	204	191	188
02. Nº de Criadores	5.089	6.462	6.749	5.889	4.524	3.947	2759	2240	1.985
03. Nº de Barracões	5.501	6.882	7.122	6.468	5.002	4.338	3072	2667	2.210
04. Área de amoreira (ha)	16.919	13.923	13.645	14.799	11.464	10.067	7.049	5.750	4.445
05. Área média por produtor (ha)	3,32	2,15	2,02	2,51	2,53	2,55	2,55	2,40	2,23
06. Toneladas de casulos verdes	6.405	7.141	7.645	5.708	4.456	4.099	2.811	2.445	2.326
07. Produção média - kg/produtor	1.259	1.105	1.133	969	985	1.039	1.019	1.092	1.172
08. Produtividade média (kg/ha)	379	513	560	386	389	407	398,79	441,77	523,30
09. Rendimento de lagartas (kg/g)	2,96	3,06	2,84	2,95	2,87	3,14	3,69	3,68	3,73
10. % de casulos de 1ª	95,70	95,61	95,22	95,79	95,17	94,99	95,54	96,53	96,10
11. Preço médio (R\$/kg casulo)	6,11	6,29	6,05	5,76	6,64	6,83	8,79	10,89	12,83
12. V.B. Da Produção (R\$1.000,00)	39.122,27	44.901,87	46.280,60	32.869,65	29.599,54	27.993,82	23.855,66	27.604,56	
13. Participação do Paraná (%)	89,63	88,69	88,72	91,09	92,17	92,34	91,98	98,36	

Fonte: SEAB – BRATAC - Elaboração SEAB/DERAL



**16 PARTICIPAÇÃO DA PRODUÇÃO PARANAENSE NA PRODUÇÃO  
BRASILEIRA, PERÍODO DE 1995 A 2013.**

ANO	Toneladas de Casulos Verdes		
	BRASIL	PARANÁ	% PR/BR
1995	15.941	12.738	79,90
1996	17.991	15.209	84,54
1997	14.832	12.704	85,66
1998	14.048	12.299	87,54
1999	10.091	9.038	89,57
2000	8.254	7.255	87,90
2001	9.760	8.666	88,79
2002	10.070	9.090	90,26
2003	9.939	8.966	90,21
2004	8.045	7.290	90,62
2005	7.449	6.653	89,31
2006	7.880	6.935	88,01
2007	8.205	7.374	89,87
2008	6.162	5.562	90,26
2009	4.954	4.444	89,71
2010	3.651	3.178	87,06
2011	3.219	2.933	91,12
2012	2.622	2.379	90,73
2013	2.611	2.326	89,08

Fonte: IBGE - Pesquisa Pecuária Municipal – SEAB/DERAL



## 17 RELAÇÃO DOS ENCONTROS ESTADUAIS DE SERICICULTURA.

Encontros Estaduais			
Ano	Numero	Data	Local
1981			
1982			
1983	I	11/ago	Nova Esperança
1984	II	27/jun	Ibaiti
1985	III	26/jun	Maringá
1986	IV	11/jul	Florai
1987	V	10/jul	Paranavaí
1988	VI	15/jul	Nova Esperança
1989	VII	07/jul	Alto Paraná
1990	VIII	13/jul	Wenceslau Braz
1991	IX	30/jul	Icaraíma
1992	X	24/jul	Pres. Castelo Branco
1993	XI	23/jul	Rondon
1994	XII	22/jul	Umuarama
1995	XIII	21/jul	Mandaguaçu
1996	XIV	19/jul	Alto Paraná
1997	XV	25/jul	Altônia
1998	XVI	31/jul	Astorga
1999	XVII	23/jul	Terra Roxa
2000	XVII	21/jul	Icaraíma
2001	XIX	18/jul	Matelândia
2002	XX	16/jul	Pitanga
2003	XXI	25/jul	Cambira
2004	XXII	28/jul	Nova Esperança
2005	XXIII	21/jul	Terra Rica
2006	XXIV	21/jul	Nova Esperança
2007	XXV	17/jul	Altônia
2008	XXVI	19/jul	Iporã
2009	XXVII	16/jul	Congonhinhas
2010	XXVIII	15/jul	Nova Esperança
2011	XXIX	21/jul	Astorga
2012	XXX	12/jul	Terra Boa
2013	XXXI	18/jul	Rondon
2014	XXXII	julho	Mandaguaçu

Fonte : Câmara Técnica do Complexo da Seda.



## 18 RELAÇÃO DOS MEMBROS DA CÂMARA TÉCNICA DO COMPLEXO DA SEDA.

ENTIDADE	TELEFONE	FAX	ENDEREÇO	CEP	MUNICÍPIO
UNIPAR	(44)3621 2828	(44) 3621 2830	Praça Mascarenhas de Moraes. Bairro- Centro Caixa Postal- 224	87502-210	Umuarama
UNIOESTE	(45) 3220 3000	(45) 3324 4590	Rua Universitária, 2069. Bairro- Jardim Universitário	85819-110	Cascavel
UEM/DZO	(44) 3261 4852	(44) 3261 4729	Av. Colombo, 5790 Bairro- Campus Universitário	87020-900	Maringá
UEL/DZO	(43) 33714787	(43) 3328 4079	Rodovia Celso Garcia Cid, Pr 445, Km 380- Campus U Caixa Postal- 6001	86051-990	Londrina
BRATAC	(43) 3377 6000	(43) 3377 6100	Av. Brasília, 1075. Bairro- Jardim Shangri-lá	86070-020	Londrina
COCAMAR	(44) 3221 3037	(44) 3221 3057	Estr. Oswaldo de Moraes Corrêa, 1000 Caixa Postal- 932	87065-240	Maringá
SINDICATO PATRON.	(43) 3423 3050	(43) 3423 1113	R: Bela Vista, 99. Bairro- Vila Santa Adélia	86802-330	Apucarana
FEASPAR	(44) 91125213	(44) 3252-4487	Rua Professor Laertes Munhoz,222	87600-000	Nova Esperança
AMPR	(41) 3223 5733	(41) 3322 7958	Praça Osório, 400- Sala 401	80020-7958	Curitiba
SEAB	(41) 3313 4033	(41) 3313 4031	Rua dos Funcionários, 1559	80035-050	Curitiba
MAPA	(41) 3361 4000	(41) 3267 2411	R: José Veríssimo, 420. Bairro- Tarumã	82820-000	Curitiba
TECPAR	(41) 3316 3000	(41) 3245 0844	Rua Prof. Algacyr Munhoz Mader, 3775. Bairro- CIC	81350-010	Curitiba
IAPAR	(43) 3376 2000	(43) 3376 2101	Rodovia Celso Garcia Cid, 375 Caixa Postal- 481	86001-970	Londrina
EMATER	(44) 3252 3184	(44) 3252 3184	Praça Marechal Artur da Costa e Silva,10	87600-000	Nova Esperança
FETAEP	(41) 3322 8711	(41) 3222 1788	Av. Silva Jardim, 775. Bairro - Rebouças	80230-000	Curitiba



## **19 AGRADECIMENTOS**

A todos os diretores e funcionários da Fiação BRATAC e Srs. Shigueru Taniguti Junior, José Yoshihiro Oda e Marcos Aparecido da Silva pela presteza e contribuição na disponibilização das informações que permitiram a elaboração deste documento,

Aos técnicos do DEAGRO, EMATER- PR, IAPAR,

Em especial a todos os técnicos dos núcleos regionais da SEAB/DERAL..

Aos membros da Câmara Técnica do Complexo da Seda do Estado do Paraná e ao seu gerente Sr Oswaldo da Silva Pádua e a secretária Dra. Roxelle Ethienne Ferreira Munhoz.



## **EQUIPE TÉCNICA DO DEPARTAMENTO DE ECONOMIA RURAL - DERAL**

CHEFE – Francisco Carlos Simioni

### **Divisão de Estatísticas Básicas – DEB**

Chefe – Carlos Hugo Winckler Godinho – Terras Agrícolas, SIMA  
Lúcia Amélia Lazaro Lozano – Preços Semanais (Recebido, Atacado e Varejo)  
Margorete Demarchi – Previsão de Safras, Levantamento da Produção Agrícola  
Rosiane C. Dorneles – VBP.

### **Divisão de Conjuntura Agropecuária - DCA**

Chefe - Marcelo Garrido Moreira – Soja, Amendoim, Girassol, Mamona.  
Adélio Ribeiro Borges – Bovinocultura de Corte, Bubalinocultura e Equideocultura.  
Agenor Santa Ritta Neto – Agrometeorologia e Climatologia.  
Carlos Alberto Salvador – Feijão, Hortaliças e Produtos Orgânicos.  
Carlos Hugo Godinho – Trigo, Triticale e Canola  
Disonei Zampieri – Setor Sucroalcooleiro.  
Edmar Wardensk Gervásio – Suinocultura.  
Fábio Peixoto Mezzadri – Bovinocultura de Leite e de Corte.  
Gianna Maria Círio – Sericicultura.  
Juliana Tieme Yagushi - Milho  
Methodio Groxko – Fumo, Mandioca, Cevada, Aveia e Arroz.  
Paulo Fernando de Souza Andrade – Fruticultura.  
Paulo Sérgio Franzini – Café.  
Roberto Carlos P. A. Silva – Avicultura de Corte e Postura e Apicultura.  
Rosiane C. Dorneles – Silvicultura.

### **Divisão de Planejamento Agropecuário – DPA**

Chefe - Edmar Wardensk Gervásio  
Altair Araldi – Planos, Programas, Projetos e Conselhos.  
Disonei Zampieri – Tributos, Planos, Programas, Projetos e Conselhos.  
Gianna Maria Círio – Planos, Programas, Projetos e Conselhos.

### **Apoio Técnico**

Eliane Mara Rebelo – Secretária e Conselhos.  
Gabriel Vinicius Rodrigues – Estagiário.





## EQUIPE TÉCNICA NOS NÚCLEOS REGIONAIS

**Apucarana** – Adriano Nunomura e Paulo Sérgio Franzini.  
**Campo Mourão** – Anderson Roberto dos Santos, Edilson Souza e Silva, João Dimas do Nascimento e Luiz José Coelho.  
**Cascavel** – Álvaro Tremea, Jovelino José Pertile, Jovir Vicentini Esser.  
**Cianorte** – Fábio Borges Camargo.  
**Cornélio Procopio** – Ademir Toffanetto, Devanir Ladeira, Paraílho Zanini, Paulo R. A. Miléo e Santo Pulcinelli Filho.  
**Curitiba** – Antônio Carlos Tonon, Hélio De Andrade, Márcio Garcia Jacometti, Sérgio Pereira e Sonia Regina Vieira.  
**Dois Vizinhos** – Salatiel Turra  
**Francisco Beltrão** – Agostinho Girardello, Antoninho Fontanella e Ricardo Martyn Kaspreski.  
**Guarapuava** – Arthur Bittencourt Filho, Dirlei Antônio Manfio e Josnei Augusto da Silva Pinto.  
**Irati** – Adriana Baumel.  
**Ivaiporã** – Mário Aparecido Iurino, Randolfo da Costa Oliveira e Sérgio Carlos Empinotti.  
**Jacarezinho** – Franc Rom de Oliveira, Haroldo Siqueira De Oliveira, José Antônio Gervásio.  
**Laranjeiras do Sul** – Edson Gonçalves de Oliveira.  
**Londrina** – Antônio José da Silva, José Afonso Caetano, Pedro Guglielmi Júnior e Rosângela Zaparoli Vieira.  
**Maringá** – Dorival Aparecido Basta, Ivani Marangoni, Moisés Roberto Barion Bolonhez e Willian Arc Meneghel.  
**Paranaguá** – Maurício T. Lunardon.  
**Paranavaí** – Aparecida de Lourdes Bocalon, Enio Luiz Debarba, José R. Danelutti e Vitor Inácio Davies Lago.  
**Pato Branco** – Ivano Luiz Carniel, Josemar B. Fonseca e Lucélia Tesser.  
**Ponta Grossa** – Carlos Roberto Osternack, José Roberto Tosato, Luiz Alberto Vantroba e Vera Maria Silvestre.  
**Toledo** – Jean Marie Aparecida Ferrarini Triches, João Luiz Raimundo Nogueira e Paulo Aparecida Oliva.  
**Umuarama** – Ático Luiz Ferreira, Elcio Fernandes e Pedro K. Morimoto.  
**União da Vitória** – Marcos Marcolin e Luiz Carlos Otomaier.

Nota: A reprodução e/ou divulgação total ou parcial das informações deste anuário só com a devida citação da fonte.