

## ANEXO 1 - RELATÓRIO TÉCNICO DE VISTORIA – RTV

### PROGRAMA ESTRADAS DA INTEGRAÇÃO

#### PROJETO DE PAVIMENTAÇÃO POLIÉDRICA DE ESTRADAS RURAIS COM PEDRAS IRREGULARES

- MUNICÍPIO DE: Ramilândia
- NR/SEAB DE: Cascavel
- COMUNIDADE/LOCALIDADE: Saída da Cidade de Ramilândia para Diamante do Oeste
- MICROBACIA: . Paraná 3

**TRECHO 01:** Saída da Cidade de Ramilândia até o acesso ao Assentamento 16 de Maio.

#### 1. CONDIÇÕES DA ESTRADA:

- 1.1. ( ) Estrada Rural adequada e/ou readequada e/ou melhorada com boa conservação, com pontos críticos que não permitem o tráfego contínuo durante todos os meses do ano;
- 1.2. ( ) Estrada Rural com segmentos críticos que não permitem o tráfego contínuo durante todos os meses do ano;
- 1.3. ( ) Estrada Rural implantada, razoavelmente conservada, necessitando de práticas adequadas de conservação.
- 1.4. (x) Estrada Rural implantada, conservada, com práticas adequadas de conservação de solos e água.

#### 2. INFORMAÇÕES INDIVIDUAIS DO TRECHO:

- 2.1. Coordenada inicial - 21j 798989.597165 - UTM 72.18693.88678
- 2.2. Coordenada final - 21j 793615.78505 - UTM 72.20326.255
- 2.3. Comprimento: 6.000 metros lineares.
- 2.4. Largura atual e final a ser trabalhada: Atual 06 metros e final 06 metros.

#### 3. DIAGNÓSTICO DA SITUAÇÃO GERAL DA ESTRADA:

- Estradão principal ligação do município com as comunidades locais e também ao município de Diamante do Oeste via Assentamento 16 de Maio. Trecho com estrada rural implantada possuindo os itens de infraestrutura conforme normas do Dnit. Total de pavimentação poliédrica 6.000 metros lineares com toda parte de conservação de solos adequada às propriedades adjacentes ao seu entorno.

#### **4. RECOMENDAÇÕES DE MEDIDAS TÉCNICA PARA ASSEGURAR A CORRETA IMPLANTAÇÃO E DURABILIDADE DOS TRABALHOS A SEREM EXECUTADOS.**

4.1- O trecho a ser pavimentado terá início na saída do município no final da Avenida Voluntários da Pátria, limite urbano / rural até o trecho final que dá acesso ao Assentamento 16 de Maio.

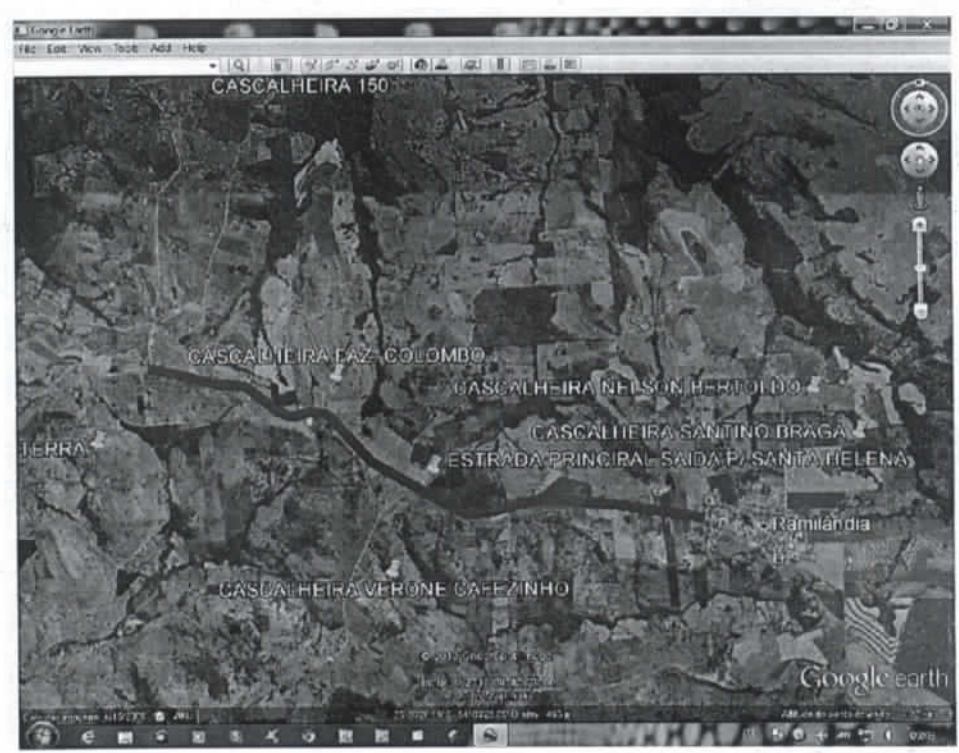
4.2- Estrada com intenso movimento de veículos de cargas por ser ligação com área rural onde se desenvolvem atividades de: Pecuária leiteira e de corte, fruticultura, suinocultura, Avicultura , cultivos agrícolas, transporte escolar além de ser ligação com as comunidades do município, estando nelas todos os assentamentos do Município com intenso fluxo de veículos das famílias dos agricultores familiares .

4.3 - Estrada sem problemas de agravantes. Boa conservação de solos nas propriedades adjacentes.

#### **5. SERVIÇOS COMPLEMENTARES (RELATAR SE NECESSÁRIO):**

- Serviços de manutenção e limpeza das caixas de retenção, bueiros e as laterais da estrada serão efetuados pela Secretaria de obras do município.

**6. CROQUIS / MAPA DE LOCALIZAÇÃO / FOTOS DO TRECHO (ANEXAR):**



**Data: 10 / 09 / 2013.**

**DANILO CÓZER**  
**Técnico Responsável (nome e assinatura)**  
Téc. Agrop. Danilo Cozer  
CREA-PR. 86582/TD  
CPF 588.208.179-34

**De acordo do EMATER-Regional (nome e assinatura)**

## ANEXO 1 - RELATÓRIO TÉCNICO DE VISTORIA – RTV

### PROGRAMA ESTRADAS DA INTEGRAÇÃO

#### PROJETO DE PAVIMENTAÇÃO POLIÉDRICA DE ESTRADAS RURAIS COM PEDRAS IRREGULARES

- MUNICÍPIO DE: Ramilândia
- NR/SEAB DE: Cascavel
- COMUNIDADE/LOCALIDADE: Linha Cafezinho
- MICROBACIA: Paraná 3

#### TRECHO 02 : Linha Cafezinho - Sub-trecho 02A

Estrada vicinal acesso à Linha Cafezinho / Missal.

#### CONDIÇÕES DA ESTRADA:

- 1.1. ( ) Estrada Rural adequada e/ou readequada e/ou melhorada com boa conservação, com pontos críticos que não permitem o tráfego contínuo durante todos os meses do ano;
- 1.2. ( x ) Estrada Rural com segmentos críticos que não permitem o tráfego contínuo durante todos os meses do ano;
- 1.3. ( ) Estrada Rural implantada, razoavelmente conservada, necessitando de práticas adequadas de conservação.
- 1.4. ( ) Estrada Rural implantada, conservada, com práticas adequadas de conservação de solos e água.

#### 2. INFORMAÇÕES INDIVIDUAIS DO TRECHO:

- 2.1. Coordenada inicial - 21j 795669.258434, UTM - 7217731.77661
- 2.2. Coordenada final - 21j 793389.413227, UTM - 7117762.55078
- 2.3. Comprimento: 300 metros lineares.
- 2.4. Largura atual e final a ser trabalhada: Atual 4 metros final 6 metros

#### 3. DIAGNÓSTICO DA SITUAÇÃO GERAL DA ESTRADA:

- Estrada comunitária com trechos de difícil manutenção em determinados períodos do ano, devido à topos de morro( cerro), dificultando o tráfego de veículos de carga, e transporte de alunos. Trecho com 300 metros lineares de extensão tendo às margens atividades de pecuária, e lavouras não apresenta problemas de erosão.

#### **4. RECOMENDAÇÕES DE MEDIDAS TÉCNICAS PARA ASSEGURAR A CORRETA IMPLANTAÇÃO E DURABILIDADE DOS TRABALHOS A SEREM EXECUTADOS.**

4.1- Trecho a ser pavimentado início da descida propriedade do Sr. Simplício Veronzi com extensão de 300 metros lineares, até o final do cerro em frente a entrada da propriedade do Sr, Valdir José Moreira.

4.2- Construir 02 caixas de retenção antes da entrada da propriedade do Sr, Valdir José Moreira, diminuindo o volume de água nas laterais evitando a formação de erosão na estrada de acesso à propriedade.

Não há necessidade de construção de meio fio de concreto, restauração das laterais do calçamento com plantio de grama evitando o desmoronamento

4.3 - Limpeza das caixas de retenção existente, manter as laterais da estrada limpas evitando que as gramíneas e outras invasoras avancem para o leito da estrada.

#### **5. SERVIÇOS COMPLEMENTARES (RELATAR SE NECESSÁRIO):**

- Serviços de construção das caixas de retenção, terraços, bueiros, aterros etc... que deverão ser executados antes do início da obra de pavimentação será de responsabilidade do município.
- Serviços de manutenção e limpeza das caixas de retenção e bueiros serão efetuados pela Secretaria de obras do município.

6. CROQUIS / MAPA DE LOCALIZAÇÃO / FOTOS DO TRECHO (ANEXAR):



Data: 10 / 09 / 2013.

**DANILO CÓZER**  
Técnico Responsável (nome e assinatura)

Téc. Agrop. Danilo Cozer  
CREA-PP. 86582/TD  
CPF 588.208.179-34

De acordo do EMATER-Regional (nome e assinatura)

## ANEXO 1 - RELATÓRIO TÉCNICO DE VISTORIA – RTV

### PROGRAMA ESTRADAS DA INTEGRAÇÃO

#### PROJETO DE PAVIMENTAÇÃO POLIÉDRICA DE ESTRADAS RURAIS COM PEDRAS IRREGULARES

- MUNICÍPIO DE: Ramilândia
- NR/SEAB DE: Cascavel
- COMUNIDADE/LOCALIDADE: Linha Cafezinho
- MICROBACIA: Paraná 3.

#### TRECHO 02: Linha Cafezinho - Sub-trecho 02B

Estrada vicinal acesso à Linha Cafezinho / Missal.

#### 1. CONDIÇÕES DA ESTRADA:

- 1.1. ( ) Estrada Rural adequada e/ou readequada e/ou melhorada com boa conservação, com pontos críticos que não permitem o tráfego contínuo durante todos os meses do ano;
- 1.2. ( x ) Estrada Rural com segmentos críticos que não permitem o tráfego contínuo durante todos os meses do ano;
- 1.3. ( ) Estrada Rural implantada, razoavelmente conservada, necessitando de práticas adequadas de conservação.
- 1.4. ( ) Estrada Rural implantada, conservada, com práticas adequadas de conservação de solos e água.

#### 2. INFORMAÇÕES INDIVIDUAIS DO TRECHO:

- 2.1. Coordenada inicial - 21j 794100.912632 - UTM 7217731.77661
- 2.2. Coordenada final - 21j 793389.413227 - 7217762.55078
- 2.3. Comprimento: 860 metros lineares
- 2.4. Largura atual e final a ser trabalhada: Atual 4 metros final 6 metros

#### 3. DIAGNÓSTICO DA SITUAÇÃO GERAL DA ESTRADA:

- Estrada com trechos de difícil manutenção em determinados períodos do ano, devido à topos de morro (cerro), dificultando o tráfego de veículos de carga, e transporte de alunos.

Trecho com 860 metros lineares de extensão tendo às margens atividades de pecuária, não apresenta problemas de erosão.

#### **4. RECOMENDAÇÕES DE MEDIDAS TÉCNICAS PARA ASSEGURAR A CORRETA IMPLANTAÇÃO E DURABILIDADE DOS TRABALHOS A SEREM EXECUTADOS.**

4.1- Trecho a ser pavimentado início da descida existem dois pés de Ipês na margem da estrada sendo ponto de referência do início da pavimentação, com extensão de 860 metros lineares até o final do cerro. Ponto final de referência canto da cerca rede de luz da Itaipu, sentido Fazenda Formiga.

4.2- Construir 06 caixas de retenção ao longo do trecho diminuindo o volume de água nas laterais evitando a formação de erosão.

Não há necessidade de construção de meio fio de concreto, restauração das laterais do calçamento com plantio de grama evitando o desmoronamento.

4.3 - Limpeza das caixas de retenção existente, manter as laterais da estrada limpas evitando que as gramíneas e outras invasoras avancem para o leito da estrada.

#### **5. SERVIÇOS COMPLEMENTARES (RELATAR SE NECESSÁRIO):**

- Serviços de construção das caixas de retenção, terraços, bueiros, aterros etc... que deverão ser executados antes do início da obra de pavimentação será de responsabilidade do município.
- Serviços de manutenção e limpeza das caixas de retenção e bueiros serão efetuados pela Secretaria de obras do município.



6. CROQUIS / MAPA DE LOCALIZAÇÃO / FOTOS DO TRECHO (ANEXAR):



Data: 10 /09/ 2013.

**DANILO CÓZER**  
Técnico Responsável (nome e assinatura)

Téc. Agrop. Danilo Cozer  
CREA-PR. 86582/TD  
CPF 588.208.179-34

De acordo do EMATER-Regional (nome e assinatura)

## ANEXO 1 - RELATÓRIO TÉCNICO DE VISTORIA – RTV

### PROGRAMA ESTRADAS DA INTEGRAÇÃO

#### PROJETO DE PAVIMENTAÇÃO POLIÉDRICA DE ESTRADAS RURAIS COM PEDRAS IRREGULARES

- MUNICÍPIO DE: Ramilândia
- NR/SEAB DE: Cascavel
- COMUNIDADE/LOCALIDADE: Linha Destro 150
- MICROBACIA: Córrego São Domingos

#### TRECHO 03: Linha Destro 150 - Sub-trecho 03A

Estrada vicinal acesso à Linha Destro 150

#### 1. CONDIÇÕES DA ESTRADA:

- 1.1. ( ) Estrada Rural adequada e/ou readequada e/ou melhorada com boa conservação, com pontos críticos que não permitem o tráfego contínuo durante todos os meses do ano;
- 1.2. ( ) Estrada Rural com segmentos críticos que não permitem o tráfego contínuo durante todos os meses do ano;
- 1.3. ( x ) Estrada Rural implantada, razoavelmente conservada, necessitando de práticas adequadas de conservação.
- 1.4. ( ) Estrada Rural implantada, conservada, com práticas adequadas de conservação de solos e água.

#### 2. INFORMAÇÕES INDIVIDUAIS DO TRECHO:

- 2.1. Coordenada inicial - 21j 794866.984032 - UTM 7223456.06525
- 2.2. Coordenada final - 21j 795149.213605 - UTM 7223794.89986
- 2.3. Comprimento: 700 metros lineares.
- 2.4. Largura atual e final a ser trabalhada: Atual 4 metros final 6 metros

#### 3. DIAGNÓSTICO DA SITUAÇÃO GERAL DA ESTRADA:

- Estrada com trechos de difícil manutenção em determinados períodos do ano, devido à topos de morro (cerro), dificultando o tráfego de veículos de carga, e transporte de alunos.
- Trecho com 700 metros lineares de extensão tendo às margens atividades de pecuária, estrada já readequada em 2006.

#### **4. RECOMENDAÇÕES DE MEDIDAS TÉCNICAS PARA ASSEGURAR A CORRETA IMPLANTAÇÃO E DURABILIDADE DOS TRABALHOS A SEREM EXECUTADOS.**

4.1- Trecho a ser pavimentado início da descida em frente à cascalheira, propriedade da Sra. Frida Richter Gihel, término no início da mata (reserva).

4.2- Construir 04 caixas de retenção ao longo do trecho diminuindo o volume de água evitando a formação de erosão.

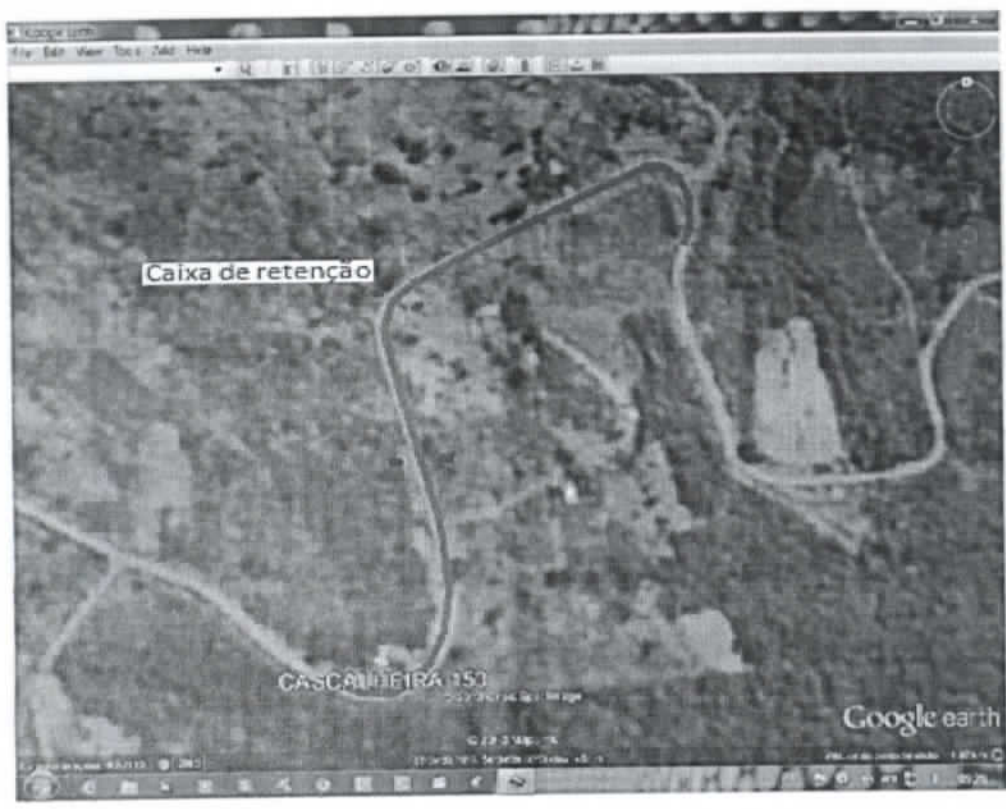
Não há necessidade de construção de meio fio de concreto, restauração das laterais do calçamento com plantio de grama evitando o desmoronamento.

4.3 - Limpeza das caixas de retenção existente, manter as laterais da estrada limpas evitando que as gramíneas e outras invasoras avancem para o leito da estrada.

#### **5. SERVIÇOS COMPLEMENTARES (RELATAR SE NECESSÁRIO):**

- Serviços de construção das caixas de retenção, terraços, bueiros, aterros etc... que deverão ser executados antes do início da obra de pavimentação será de responsabilidade do município.
- Serviços de manutenção e limpeza das caixas de retenção e bueiros serão efetuados pela Secretaria de obras do município.

6. CROQUIS / MAPA DE LOCALIZAÇÃO / FOTOS DO TRECHO (ANEXAR):



Data: \_10 / 09 / 2013

**DANILO CÓZER**  
Técnico Responsável (nome e assinatura)

Téc. Agrop. Danilo Cozer  
CREA-PR. 86582/TD  
CPF 588.208.179-34

\_\_\_\_\_  
De acordo do EMATER-Regional (nome e assinatura)

## ANEXO 1 - RELATÓRIO TÉCNICO DE VISTORIA – RTV

### PROGRAMA ESTRADAS DA INTEGRAÇÃO

#### PROJETO DE PAVIMENTAÇÃO POLIÉDRICA DE ESTRADAS RURAIS COM PEDRAS IRREGULARES

- MUNICÍPIO DE: Ramilândia
- NR/SEAB DE: Cascavel
- COMUNIDADE/LOCALIDADE: Linha 150
- MICROBACIA: Córrego São Domingos

#### TRECHO 03: Linha Destro 150 - Sub-trecho 03B

##### Estrada vicinal acesso à Linha 150

#### 1. CONDIÇÕES DA ESTRADA:

- 1.1. ( ) Estrada Rural adequada e/ou readequada e/ou melhorada com boa conservação, com pontos críticos que não permitem o tráfego contínuo durante todos os meses do ano;
- 1.2. ( ) Estrada Rural com segmentos críticos que não permitem o tráfego contínuo durante todos os meses do ano;
- 1.3. ( x ) Estrada Rural implantada, razoavelmente conservada, necessitando de práticas adequadas de conservação.
- 1.4. ( ) Estrada Rural implantada, conservada, com práticas adequadas de conservação de solos e água.

#### 2. INFORMAÇÕES INDIVIDUAIS DO TRECHO:

- 2.1. Coordenada inicial - 21j 795299.217837 - UTM 7223597.61822
- 2.2. Coordenada final - 21j 795778.393585 - UTM 7223833.61621
- 2.3. Comprimento: 700 metros lineares.
- 2.4. Largura atual e final a ser trabalhada: Atual 4 metros final 6 metros

#### 3. DIAGNÓSTICO DA SITUAÇÃO GERAL DA ESTRADA:

- Estrada com trechos de difícil manutenção em determinados períodos do ano, devido à topos de morro (cerro), dificultando o tráfego de veículos de carga, e transporte de alunos.
- Trecho com 700 metros lineares de extensão tendo às margens atividades de pecuária, estrada já readequada em 2006.

#### **4. RECOMENDAÇÕES DE MEDIDAS TÉCNICAS PARA ASSEGURAR A CORRETA IMPLANTAÇÃO E DURABILIDADE DOS TRABALHOS A SEREM EXECUTADOS.**

4.1- Trecho a ser pavimentado início do cerro, passando a ponte, propriedade do Sr. Mário Marques, término no final do topo próximo á caixa d"água.

4.2- Construir 06 caixas de retenção ao longo do trecho diminuindo o volume de água nas laterais evitando a formação de erosão.

Não há necessidade de construção de meio fio de concreto, restauração das laterais do calçamento com plantio de grama evitando o desmoronamento.

4.3 - Limpeza das caixas de retenção existente, manter as laterais da estrada limpas evitando que as gramíneas e outras invasoras avancem para o leito da estrada.

#### **5. SERVIÇOS COMPLEMENTARES (RELATAR SE NECESSÁRIO):**

- Serviços de construção das caixas de retenção, terraços, bueiros, aterros etc... que deverão ser executados antes do início da obra de pavimentação será de responsabilidade do município.
- Serviços de manutenção e limpeza das caixas de retenção e bueiros serão efetuados pela Secretaria de obras do município.

6. CROQUIS / MAPA DE LOCALIZAÇÃO / FOTOS DO TRECHO (ANEXAR):



Data: 10 / 09 / 2013.

  
Téc. Agrop. Danilo Cozer  
CREA-PR 86582/TD  
CPF 588.208.179-34

DANILO CÓZER  
Técnico Responsável (nome e assinatura)

---

De acordo do EMATER-Regional (nome e assinatura)

## ANEXO 1 - RELATÓRIO TÉCNICO DE VISTORIA – RTV

### PROGRAMA ESTRADAS DA INTEGRAÇÃO

#### PROJETO DE PAVIMENTAÇÃO POLIÉDRICA DE ESTRADAS RURAIS COM PEDRAS IRREGULARES

- MUNICÍPIO DE: Ramilândia
- NR/SEAB DE: Cascavel
- COMUNIDADE/LOCALIDADE: Linha 150
- MICROBACIA: Córrego São Domingos

#### TRECHO 03 - Linha Destro 150 - Sub-trecho 03C

Estrada vicinal acesso à Linha 150 trecho

#### 1. CONDIÇÕES DA ESTRADA:

- 1.1. ( ) Estrada Rural adequada e/ou readequada e/ou melhorada com boa conservação, com pontos críticos que não permitem o tráfego contínuo durante todos os meses do ano;
- 1.2. ( ) Estrada Rural com segmentos críticos que não permitem o tráfego contínuo durante todos os meses do ano;
- 1.3. ( x ) Estrada Rural implantada, razoavelmente conservada, necessitando de práticas adequadas de conservação.
- 1.4. ( ) Estrada Rural implantada, conservada, com práticas adequadas de conservação de solos e água.

#### 2. INFORMAÇÕES INDIVIDUAIS DO TRECHO:

- 2.1. Coordenada inicial - 21j 796358.453501 - UTM 7225225.44722
- 2.2. Coordenada final - 21j 796020.76893 UTM - 7225565.40992
- 2.3. Comprimento: 500 metros lineares.
- 2.4. Largura atual e final a ser trabalhada: Atual 4 metros final 6 metros.

#### 3. DIAGNÓSTICO DA SITUAÇÃO GERAL DA ESTRADA:

- Estrada com trechos de difícil manutenção em determinados períodos do ano, devido à topos de morro (cerro), dificultando o tráfego de veículos de carga, e transporte de alunos.
- Trecho com 500 metros lineares de extensão tendo às margens atividades de pecuária, estrada já readequada em 2006.



#### **4. RECOMENDAÇÕES DE MEDIDAS TÉCNICAS PARA ASSEGURAR A CORRETA IMPLANTAÇÃO E DURABILIDADE DOS TRABALHOS A SEREM EXECUTADOS.**

4.1- Trecho a ser pavimentado início da descida alta declividade, propriedade do Sr. João Lima, término no final da descida próximo á estrada de acesso propriedade do Sr. Sebastião Dutra.

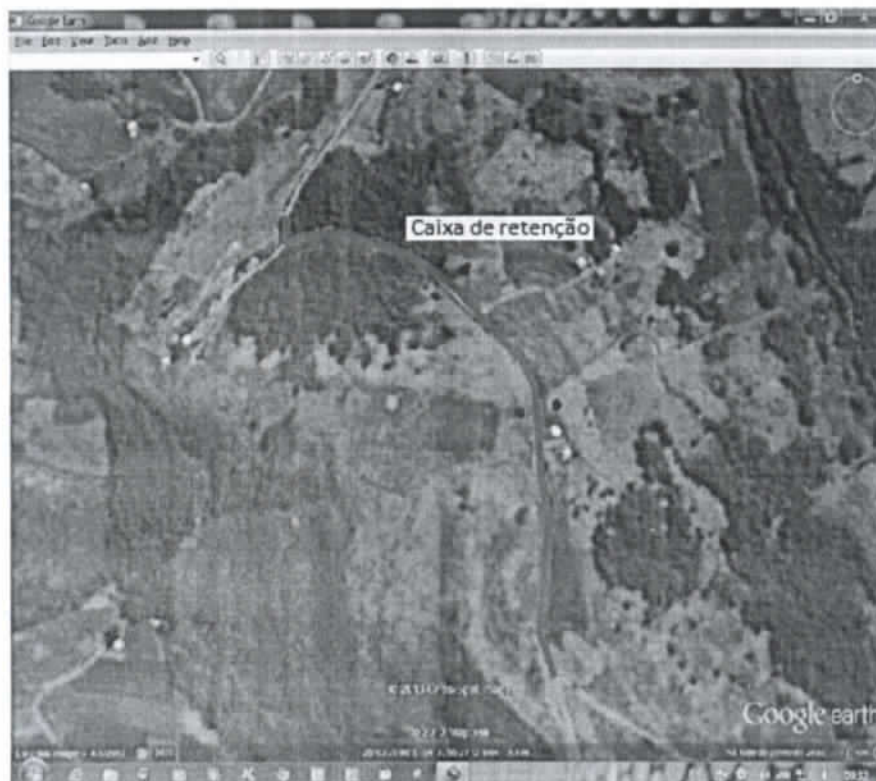
4.2- Construir 04 caixas de retenção ao longo do trecho diminuindo o volume de água nas laterais evitando a formação de erosão.  
Não há necessidade de construção de meio fio de concreto, restauração das laterais do calçamento com plantio de grama evitando o desmoronamento

4.3 - Limpeza das caixas de retenção existente, manter as laterais da estrada limpas evitando que as gramíneas e outras invasoras avancem para o leito da estrada.

#### **5. SERVIÇOS COMPLEMENTARES (RELATAR SE NECESSÁRIO):**

- Serviços de construção das caixas de retenção, terraços, bueiros, aterros etc... que deverão ser executados antes do início da obra de pavimentação será de responsabilidade do município.
- Serviços de manutenção e limpeza das caixas de retenção e bueiros serão efetuados pela Secretaria de obras do município.

6. CROQUIS / MAPA DE LOCALIZAÇÃO / FOTOS DO TRECHO (ANEXAR):



Data: 10 / 09 / 2013.

**DANILO CÓZER**  
Técnico Responsável (nome e assinatura)

Téc. Agróp. Danilo Cozer  
CREA-PR: 86582/TD  
CPF 588.208.179-34

De acordo do EMATER-Regional (nome e assinatura)

## ANEXO 1 - RELATÓRIO TÉCNICO DE VISTORIA – RTV

### PROGRAMA ESTRADAS DA INTEGRAÇÃO

#### PROJETO DE PAVIMENTAÇÃO POLIÉDRICA DE ESTRADAS RURAIS COM PEDRAS IRREGULARES

- MUNICÍPIO DE: Ramilândia
- NR/SEAB DE: Cascavel
- COMUNIDADE/LOCALIDADE: Linha Santa Isabel
- MICROBACIA: Rio São Vicente

#### TRECHO 04: Linha Santa Isabel.

Estrada vicinal de acesso à Linha Santa Isabel via Linha São Paulo.

#### 1. CONDIÇÕES DA ESTRADA:

- 1.1. ( ) Estrada Rural adequada e/ou readequada e/ou melhorada com boa conservação, com pontos críticos que não permitem o tráfego contínuo durante todos os meses do ano;
- 1.2. ( ) Estrada Rural com segmentos críticos que não permitem o tráfego contínuo durante todos os meses do ano;
- 1.3. ( x ) Estrada Rural implantada, razoavelmente conservada, necessitando de práticas adequadas de conservação.
- 1.4. ( ) Estrada Rural implantada, conservada, com práticas adequadas de conservação de solos e água.

#### 2. INFORMAÇÕES INDIVIDUAIS DO TRECHO:

- 2.1. Coordenada inicial - 21j 789392.26932 - UTM 7221103.5077
- 2.2. Coordenada final - 21j 788689.086205 - UTM 7221136.91752
- 2.3. Comprimento: 840 metros lineares.
- 2.4. Largura atual e final a ser trabalhada: Atual 4 metros e final 6 metros.

#### 3. DIAGNÓSTICO DA SITUAÇÃO GERAL DA ESTRADA:

- Estrada comunitária com trechos de difícil manutenção em determinados períodos do ano, devido à topos de morro (cerro), dificultando o tráfego de veículos de carga, e transporte de alunos. Trecho com 840 metros lineares de extensão tendo às margens atividades de pecuária apresenta problemas de erosão.

#### **4. RECOMENDAÇÕES DE MEDIDAS TÉCNICAS PARA ASSEGURAR A CORRETA IMPLANTAÇÃO E DURABILIDADE DOS TRABALHOS A SEREM EXECUTADOS.**

4.1- Trecho a ser pavimentado início da descida propriedade do Sr. Manoel Messias Onório Xavier com extensão de 840 metros lineares, até a entrada de acesso à Linha Santa Izabel.

4.2- Construir 04 caixas de retenção ao longo do trecho diminuindo o volume de água nas laterais evitando a formação de erosão.

Não há necessidade de construção de meio fio de concreto, restauração das laterais do calçamento com plantio de grama evitando o desmoronamento.

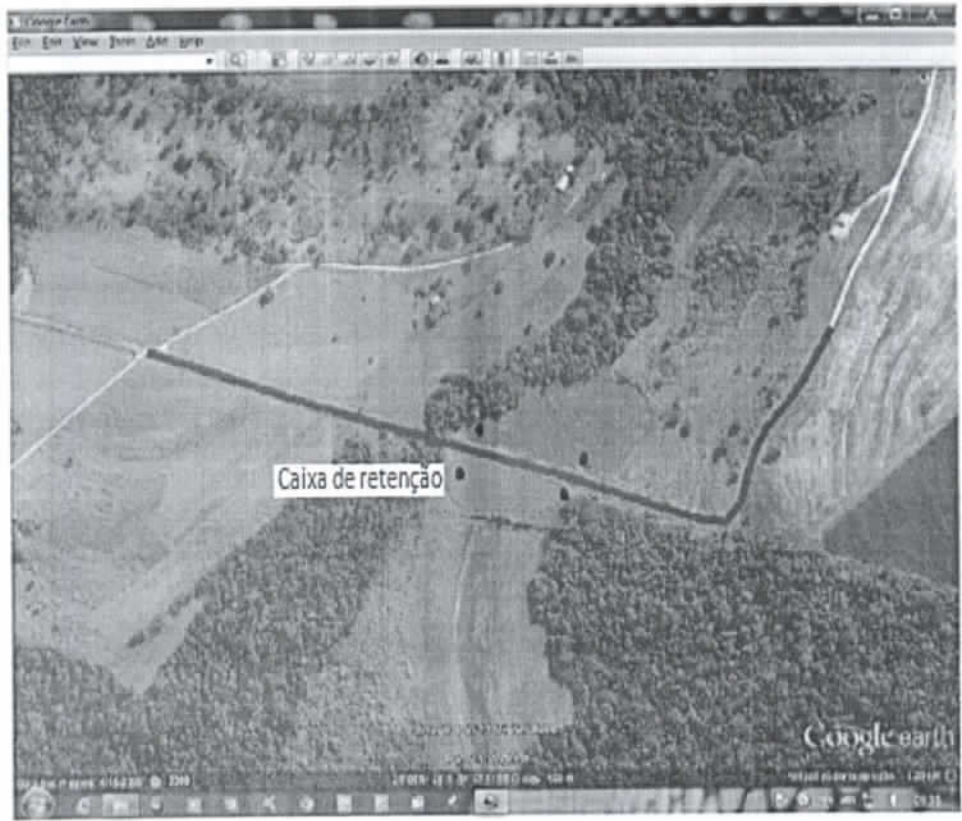
Construir sangradouros carreando a água para as laterais em maior extensão.

4.3 - Limpeza das caixas de retenção existente, manter as laterais da estrada limpas evitando que as gramíneas e outras invasoras avancem para o leito da estrada.

#### **5. SERVIÇOS COMPLEMENTARES (RELATAR SE NECESSÁRIO).**

- Serviços de construção das caixas de retenção, terraços, bueiros, aterros etc... que deverão ser executados antes do início da obra de pavimentação será de responsabilidade do município.
- Serviços de manutenção e limpeza das caixas de retenção e bueiros serão efetuados pela Secretaria de obras do município.

6. CROQUIS / MAPA DE LOCALIZAÇÃO / FOTOS DO TRECHO (ANEXAR):



Data: 10 / 09 / 2013.

**DANILO CÓZER**  
Técnico Responsável (nome e assinatura)

Téc. Agrop. Danilo Cozer  
CREA-PR 86582/TD  
CPF 588.208.179-34

De acordo do EMATER-Regional (nome e assinatura)

## ANEXO 1 - RELATÓRIO TÉCNICO DE VISTORIA – RTV

### PROGRAMA ESTRADAS DA INTEGRAÇÃO

#### PROJETO DE PAVIMENTAÇÃO POLIÉDRICA DE ESTRADAS RURAIS COM PEDRAS IRREGULARES

- MUNICÍPIO DE: Ramilândia
- NR/SEAB DE: Cascavel
- COMUNIDADE/LOCALIDADE: Linha Feijão Verde
- MICROBACIA: Córrego São Domingos

#### TRECHO 05: Linha Feijão Verde.

Estrada vicinal acesso à linha Feijão Verde.

#### 1. CONDIÇÕES DA ESTRADA:

- 1.1. ( ) Estrada Rural adequada e/ou readequada e/ou melhorada com boa conservação, com pontos críticos que não permitem o tráfego contínuo durante todos os meses do ano;
- 1.2. ( x ) Estrada Rural com segmentos críticos que não permitem o tráfego contínuo durante todos os meses do ano;
- 1.3. ( ) Estrada Rural implantada, razoavelmente conservada, necessitando de práticas adequadas de conservação.
- 1.4. ( ) Estrada Rural implantada, conservada, com práticas adequadas de conservação de solos e água.

#### 2. INFORMAÇÕES INDIVIDUAIS DO TRECHO:

- 2.1. Coordenada inicial 21j 796058.653652 - UTM 7214803.38916
- 2.2. Coordenada final 21j 796678.39556 - UTM 7214685.1406
- 2.3. Comprimento: 700 metros lineares.
- 2.4. Largura atual e final a ser trabalhada: Atual 4 metros e final 6 metros.

#### 3. DIAGNÓSTICO DA SITUAÇÃO GERAL DA ESTRADA:

- Estrada vicinal com trechos de difícil manutenção em determinados períodos do ano, devido à topos de morro( cerro), dificultando o tráfego de veículos de carga, e transporte de alunos.  
Trecho com 700 metros lineares de extensão tendo às margens atividades de pecuária e cultivos agrícolas não apresentando problemas de erosão.

#### **4. RECOMENDAÇÕES DE MEDIDAS TÉCNICAS PARA ASSEGURAR A CORRETA IMPLANTAÇÃO E DURABILIDADE DOS TRABALHOS A SEREM EXECUTADOS.**

4.1 - Trecho a ser pavimentado início do topo do morro propriedade do Sr. Antônio Nivaldo Citoni com extensão de 700 metros lineares até o final do cerro, antiga morada do Sr. Veludo.

4.2- Construir de 02 caixas de retenção a cada lado, diminuindo o volume de água nas laterais, evitando a formação de erosão ao longo do trecho com maior declividade.

Não há necessidade de construção de meio fio de concreto, restauração das laterais do calçamento com plantio de grama evitando o desmoronamento.

4.3 - Limpeza das caixas de retenção existente, manter as laterais da estrada limpas evitando que as gramíneas e outras invasoras avancem para o leito da estrada.

#### **5. SERVIÇOS COMPLEMENTARES (RELATAR SE NECESSÁRIO):**

- Serviços de construção das caixas de retenção, terraços, bueiros, aterros etc... que deverão ser executados antes do início da obra de pavimentação será de responsabilidade do município.
- Serviços de manutenção e limpeza das caixas de retenção e bueiros serão efetuados pela Secretaria de obras do município.

6. CROQUIS / MAPA DE LOCALIZAÇÃO / FOTOS DO TRECHO (ANEXAR):



Data: 10 / 09 / 2013

  
Téc. Agrop. Danilo Cozer  
CREA-PP 86582/TD  
CPF 588.208.179-34

**DANILO CÓZER**  
Técnico Responsável (nome e assinatura)

De acordo do EMATER-Regional (nome e assinatura)



## ANEXO 1 - RELATÓRIO TÉCNICO DE VISTORIA – RTV

### PROGRAMA ESTRADAS DA INTEGRAÇÃO

#### PROJETO DE PAVIMENTAÇÃO POLIÉDRICA DE ESTRADAS RURAIS COM PEDRAS IRREGULARES

- MUNICÍPIO DE: Ramilândia
- NR/SEAB DE: Cascavel
- COMUNIDADE/LOCALIDADE: Linha Padroeira
- MICROBACIA: . Córrego São Domingos

#### TRECHO 06: Linha Padroeira.

Estrada principal via Sanepar trecho do final do calçamento até o encruzo da estrada divisa com município de Matelândia.

#### 1. CONDIÇÕES DA ESTRADA:

- 1.1. ( ) Estrada Rural adequada e/ou readequada e/ou melhorada com boa conservação, com pontos críticos que não permitem o tráfego contínuo durante todos os meses do ano;
- 1.2. ( x ) Estrada Rural com segmentos críticos que não permitem o tráfego contínuo durante todos os meses do ano;
- 1.3. ( ) Estrada Rural implantada, razoavelmente conservada, necessitando de práticas adequadas de conservação.
- 1.4. ( ) Estrada Rural implantada, conservada, com práticas adequadas de conservação de solos e água.

#### 2. INFORMAÇÕES INDIVIDUAIS DO TRECHO:

- 2.1. Coordenada inicial - 21j 801932.210643 - UTM 7218739.75483
- 2.2. Coordenada final - 21J 198301.65881 - UTM 7218815.78668
- 2.3. Comprimento: 1.400 metros lineares.
- 2.4. Largura atual e final a ser trabalhada: Atual 6 metros final 6 metros.

#### 3. DIAGNÓSTICO DA SITUAÇÃO GERAL DA ESTRADA:

- Estrada com trecho de 1.400 metros lineares com problemas de conservação e manutenção, principalmente do final do calçamento até o encruzo com estrada principal. Trecho de serro com partes com excesso de umidade dificultando o tráfego de caminhões e outros em épocas de chuvas intensas.

#### **4. RECOMENDAÇÕES DE MEDIDAS TÉCNICA PARA ASSEGURAR A CORRETA IMPLANTAÇÃO E DURABILIDADE DOS TRABALHOS A SEREM EXECUTADOS.**

4.1- Trecho a ser pavimentado do final do calçamento existente até o encruzo da estrada divisa com o município de Matelândia, totalizando 1.400 metros lineares, áreas com excesso de umidade sendo necessário a construção de caixas de retenção e ou outros mecanismos visando impedir o afundamento do poliedro em pontos localizados do trecho.

Nas áreas acima estão as áreas de lavoura todas com conservação de solos sendo necessário interligar os terraços.

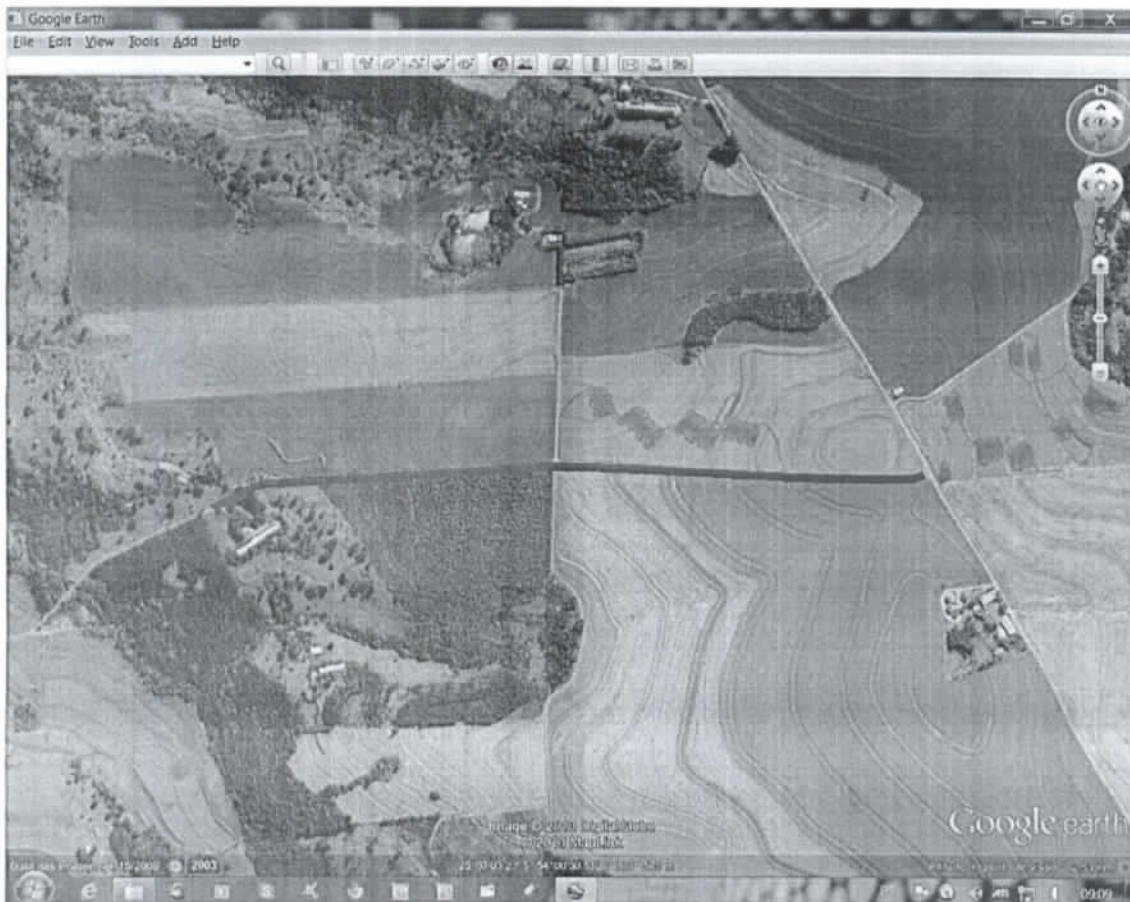
4.2- Estrada com intenso movimento de caminhões de carga onde se desenvolvem atividades de: Pecuária leiteira e de corte, suinocultura, Avicultura e cultivos agrícolas, além do transporte escolar.

4.3 - Limpeza das caixas de retenção existente, manter as laterais da estrada limpas evitando que as gramíneas e outras invasoras avancem para o leito da estrada.

#### **5. SERVIÇOS COMPLEMENTARES (RELATAR SE NECESSÁRIO):**

- Serviços de construção das caixas de retenção, terraços, bueiros, aterros etc... que deverão ser executados antes do início da obra de pavimentação será de responsabilidade do município.
- Serviços de manutenção e limpeza das caixas de retenção e bueiros serão efetuados pela Secretaria de obras do município.

**6. CROQUIS / MAPA DE LOCALIZAÇÃO / FOTOS DO TRECHO (ANEXAR):**



Data: 10/ 09 / 2013.

**DANILO CÓZER**

Técnico Responsável (nome e assinatura)

*Téc. Agrop. Danilo Cozer*

CREA-PR. 86582/TD

CPF 588.208.179-34

**De acordo do EMATER-Regional (nome e assinatura)**