

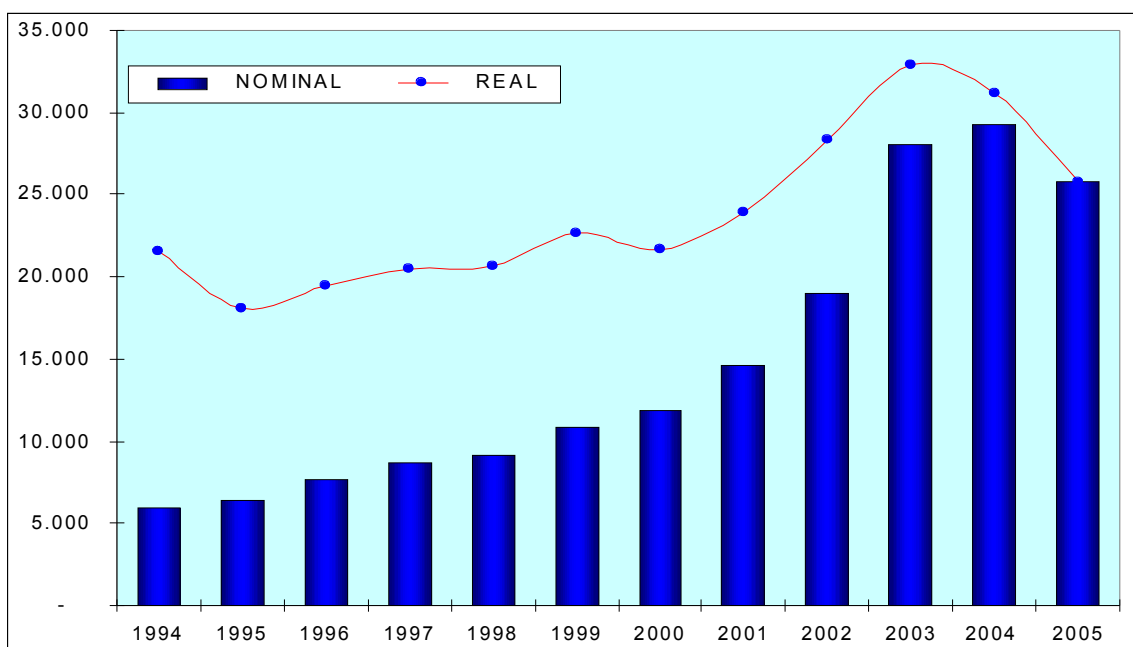
## DERAL DIVULGA O VALOR BRUTO DA PRODUÇÃO AGROPECUÁRIA

Adm. Empresas Gilka Cardoso Andretta

Julho/2006

O valor bruto da produção agropecuária do Paraná, que contempla 509 produtos/itens, totalizou R\$ 25,78 bilhões em 2005. Em valores nominais é 11,95% inferior em relação ao ano de 2004. Corrigido pelo IGP-DI esta variação foi de (-17,32%).

Figura 1. PARANÁ - EVOLUÇÃO DO VBP 1994 A 2005 (R\$ bilhões)



Fonte: SEAB / DERAL

O Levantamento da Produção Agrícola Municipal é um instrumento essencial para a execução de políticas adequadas aos municípios, regiões e estado, pois realiza uma completa radiografia sobre a produção agrícola, pecuária e florestal em cada município.

Também fundamental para o cálculo dos índices do Fundo de Participação dos Municípios, que repassa aos municípios os recursos de 25% de todo ICMS arrecadado.

## REGIÕES DO PARANÁ

As adversidades climáticas que atingiram o Estado do Paraná e a queda nos preços dos principais produtos refletiram diretamente na renda bruta estadual. O Núcleo Regional de Cornélio Procópio apresentou a maior perda (-32%). Campo Mourão é o segundo em perdas financeiras (-31%), seguido pelo Núcleo Regional de Ivaiporã (-25%). Os demais Núcleos Regionais apresentaram variação negativa de (-3% até -23%). Apenas o Núcleo Regional de Curitiba, Paranaguá e União da Vitória apresentam variação positiva em relação ao ano de 2004, de 12%, 2% e 5% respectivamente.

A região Sul apresenta a maior participação no VBP estadual (33%), sendo o Núcleo Regional de Ponta Grossa responsável por 11% da renda bruta gerada no Paraná. O Núcleo Regional de Guarapuava apresentou a maior perda financeira (-20%), enquanto Curitiba arrecadou R\$ 2,02 bilhões, aumentando sua participação no VBP estadual de 6,13% em 2004 para 7,83% em 2005 (maior variação registrada no Estado).

A região Norte, composta pelos Núcleos Regionais de Apucarana, Cornélio Procópio, Ivaiporã, Jacarezinho, Londrina e Maringá responde por 21% do VBP estadual e apresentou igualmente uma queda de 21% na arrecadação.

O Oeste do Estado (Núcleos Regionais de Cascavel e Toledo) teve uma variação negativa de (-10%), porém a sua participação em relação ao Estado foi 3% superior, 19% do total.

Os Núcleos Regionais de Pato Branco e Francisco Beltrão representam a Região Sudoeste do Estado. Enquanto o primeiro apresentou uma variação negativa de 24%, o segundo, mesmo com a estiagem fortemente registrada nesta região, teve um decréscimo muito pequeno em relação ao registrado do Estado (-5%). A justificativa é de que houve investimentos no setor pecuário (suínos, aves de corte, postura e bovinocultura de leite). Também o setor de hortifrutigranjeiros não foram afetados na totalidade, ou quando foram, a recuperação ocorreu em um curto espaço de tempo. Estas ações fizeram com que a maioria dos municípios que compõe o Núcleo regional, apresentasse um crescimento positivo.

A Região Noroeste (Umuarama e Paranavaí) responde por 8% da renda bruta estadual e teve decréscimo de 15% em relação ao ano de 2004.

Figura 2. PARTICIPAÇÃO DAS REGIÕES NO VBP DE 2005

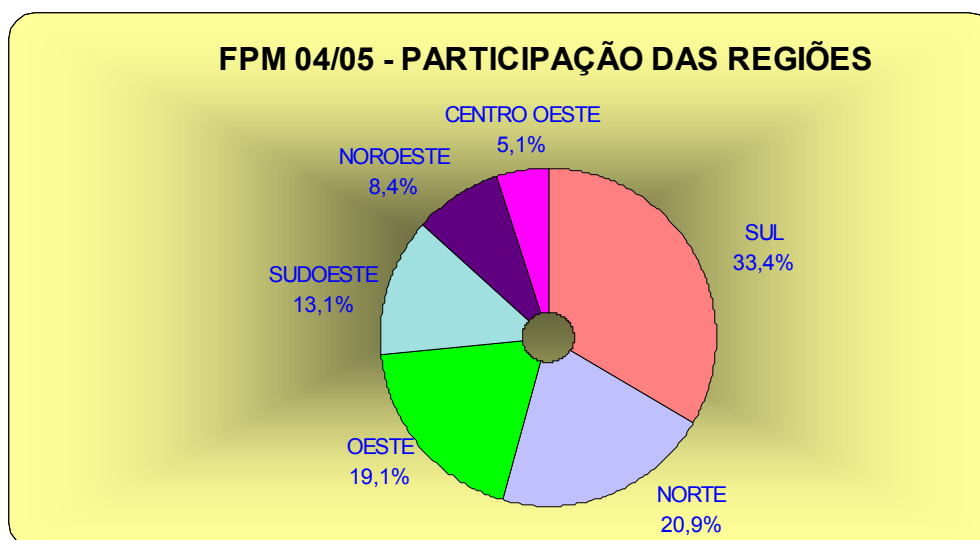


Tabela 1. VBP DOS NÚCLEOS REGIONAIS DA SEAB – SAFRA 2004/2005

Núcleo Regional	R\$ milhões	% PR
APUCARANA	610,76	2,37
CAMPO MOURÃO	1.303,51	5,06
CASCADEL	2.630,08	10,20
CORNÉLIO PROCÓPIO	796,22	3,09
CURITIBA	2.018,81	7,83
FRANCISCO BELTRÃO	2.476,86	9,61
GUARAPUAVA	871,87	3,38
IRATI	1.024,28	3,97
IVAIPORÃ	740,63	2,87
JACAREZINHO	1.127,00	4,37
LARANJEIRAS DO SUL	665,79	2,58
LONDRINA	1.072,42	4,16
MARINGÁ	1.045,96	4,06
PARANAGUÁ	106,65	0,41
PARANAVAÍ	868,98	3,37
PATO BRANCO	906,80	3,52
PONTA GROSSA	2.866,42	11,12
TOLEDO	2.298,30	8,92
UMUARAMA	1.284,44	4,98
UNIÃO DA VITÓRIA	1.064,12	4,13
<b>TOTAL DO ESTADO</b>	<b>25.779,90</b>	<b>100,00</b>

Fonte: SEAB / DERAL

## GRUPOS

O grupo das principais culturas participa com 40,3 % da renda obtida no Estado. Além da estiagem, que afetou a produção os preços médios tiveram uma redução significativa, tanto em função do aumento da produção mundial, como pela valorização do real frente ao dólar. O decréscimo financeiro em relação ao ano de 2004 para este grupo foi de 29%.

Em 2005, a pecuária teve a maior participação na renda estadual (40,5 %), faturando R\$ 10,43 bilhões e apresentou um acréscimo de 1% em relação ao ano de 2004. A avicultura representa 38% deste grupo, com R\$ 3,94 bilhões. A bovinocultura tem 21% da participação do grupo Pecuária (R\$ 2,16 bilhões).

A pecuária comercial (leite, ovos, casulo do bicho da seda, mel, entre outros) teve um acréscimo de 7% e arrecadou R\$ 1,77 bilhão.

O grupo de produtos florestais apresentou um crescimento de 16% em relação ao faturamento de 2004. São R\$ 3,2 bilhões que representam 12 % do total do Estado.

Hortaliças e especiarias também tiveram acréscimo de 18% no período e arrecadaram R\$ 1,15 bilhão em 2005. As principais hortaliças (alho, batata, cebola e tomate) obtiveram em 2005, uma renda 52% superior, passando de R\$ 345,33 milhões para R\$ 526,99 milhões.

As frutas participam com 2,3% da renda bruta estadual com R\$ 585,63 milhões.

O grupo de floricultura, embora tenha a menor participação do VBP (R\$ 60,92 milhões) apresentou o maior incremento em arrecadação em relação ao ano de 2004, com 83% de variação.

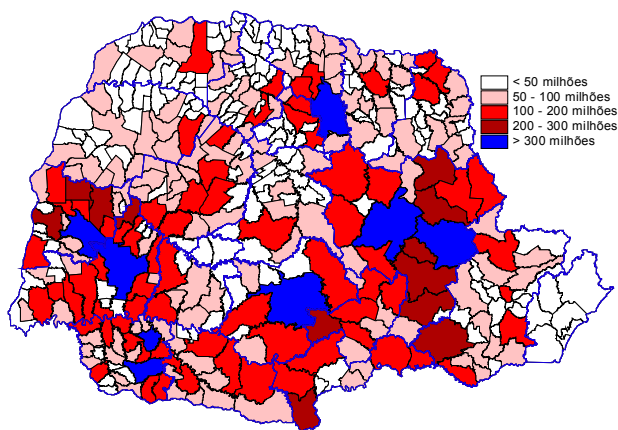
## MUNICÍPIOS

O município de Toledo, mesmo com uma variação negativa de 7,76% em relação ao ano de 2004, permanece na liderança apresentando a maior renda bruta com a agropecuária do Estado (R\$ 644 milhões), o que representa 2,50% de todo o valor bruto estadual. Este percentual é 4,76% superior a fatia do VBP 2004, já que a média de variação do estado foi 11,95%. O segundo município com maior arrecadação foi Castro com R\$ 470 milhões (1,82%), seguido por Cascavel com R\$ 443 milhões (1,72%). Estes municípios estão na liderança de arrecadação há mais de uma década.

Os municípios de Pinhais, Matinhos e Pontal do Paraná têm a menor participação na renda estadual. Pinhais reduziu (-18%) sua arrecadação, enquanto Matinhos e Pontal do Paraná obtiveram um crescimento de 18% e 12%, respectivamente.

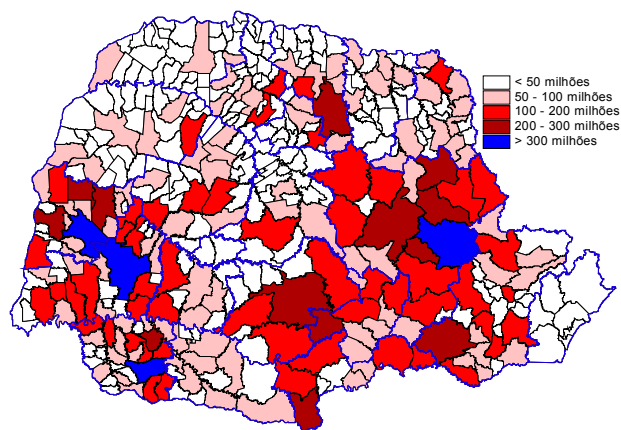
Figura 3. COMPARATIVO DO VBP (REAL) DAS SAFRAS 03/04 e 04/05

**SAFRA 03/04**



Fonte: SEAB / DERAL

**SAFRA 04/05**



Fonte: SEAB / DERAL

Em 2005, quatro municípios arrecadaram mais de R\$ 300 milhões (Toledo, Cascavel, Castro e Francisco Beltrão), outros 13 estão entre R\$ 200 e R\$ 300 milhões. Na faixa de R\$ 100 a R\$ 200 milhões ficaram 54 municípios, enquanto 328 municípios arrecadaram menos de R\$ 100 milhões.

O Estado do Paraná tem 399 municípios, 10% destes arrecadaram R\$ 8,63 bilhões, que representa 33% da renda bruta estadual, enquanto os demais representam 67% da arrecadação, com R\$ 17,14 bilhões.

**Gilka Cardoso Andretta**  
Divisão de Estatísticas Básicas

☎ (41) 3313-4029 📠 (41) 3313-4031

✉ [gilkaa@seab.pr.gov.br](mailto:gilkaa@seab.pr.gov.br) [www.pr.gov.br/seab](http://www.pr.gov.br/seab)