

Serviço de Informação Diária

Foto: Feijão no município de Castro – Carlos Alberto Salvador

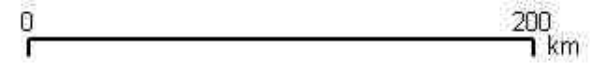
Para acessar mais
Fotos, clique aqui



Edição e Publicação:
SEAB/DERAL

07/10/2015

Núcleos Regionais da SEAB



*Clique sobre o nome do Núcleo Regional para ver a jurisdição

Guarapuava

Semana que transcorreu dentro da normalidade. Com umidade no solo muitos produtores aproveitaram para intensificar a semeadura de milho, feijão e batata.

As primeiras áreas de trigo começaram a ser colhidas, com produtividades dentro do esperado, conseqüentemente, as primeiras áreas de soja também já estão sendo implantadas, porém, não sendo áreas expressivas. A grande concentração do plantio de soja deve ser depois do dia 20.

Hoje amanheceu o dia com sol desde cedo, indicando que as temperaturas devem elevar-se. Por outro lado, há previsão de chuva a partir de sexta-feira.

Irati

Em Irati, manhã com sol e temperatura de 17°C. Semana sem ocorrência de chuva e temperaturas mais amenas. Previsão para o período de tempo bom e temperatura máxima de 29°C.

Atividades agrícolas em desenvolvimento normal. Seguem os plantios das culturas de verão: milho e feijão, transplante do tabaco e inicia o plantio da soja.

As culturas de inverno (trigo, aveias, cevada e cebola) e a cultura da batata em desenvolvimento normal. Há estimativa de se iniciarem as colheitas no final de outubro (batata e cebola).

Ivaiporã

Hoje dia ensolarado com temperatura amena pela manhã e tendência para tarde elevação da mesma.

Retornou a colheita do trigo com qualidade um pouco inferior ao início e rendimentos também mais baixos. Iniciou o plantio da soja mais intenso com a volta das chuvas e boa umidade do solo.

Feijão das águas todo plantado e com redução de área. O milho primeira safra também esta sendo plantado com redução de área. O café em final de colheita, já apresenta boa floração devido as boas chuvas ocorridas e a elevação da temperatura.

Laranjeiras do Sul

Semana de céu claro e alta temperatura na região. Segundo a Somar Meteorologia, a previsão é de um bom volume de chuvas a partir de quinta-feira, que deve se estender até o sábado. No mês de setembro o volume acumulado de chuvas foi de aproximadamente 220mm.

A colheita do trigo está em estágio avançado nos municípios de Guaraniaçu, Quedas do Iguaçu e entorno, com produtividades médias abaixo do potencial. No município de Laranjeiras do Sul e entorno a colheita está iniciando, e produtores se preocupam com as previsões de bom volume de chuvas nesse momento, que podem comprometer a qualidade do produto colhido, aumentando a perda de lucratividade do produtor, já que a produção foi em parte comprometida pelas geadas do mês passado.

Sobre a safra 2015/2016, cerca de 90% das áreas de milho e 10% das áreas de soja foram semeadas. No caso do milho, o plantio está dentro da média da safra passada para essa época, e no caso da soja o plantio está mais acelerado, o que confirma o aumento de percentual de soja precoce nessa safra.

Paranavaí

Manhã com sol em toda a região favorecendo a realização das atividades no campo. Segundo o Simepar temos previsão de chuvas para os próximos dias.

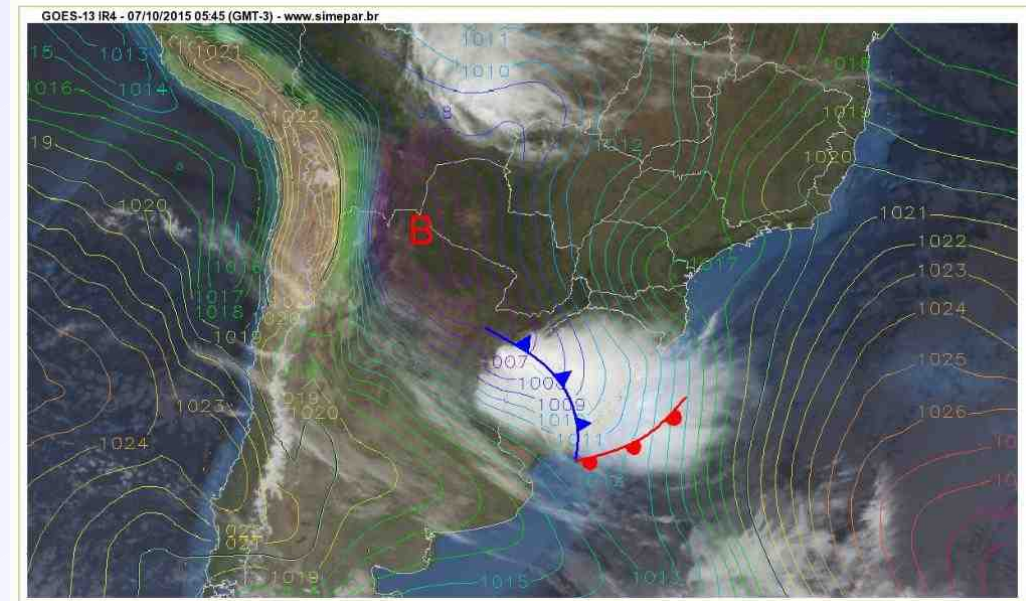
Nos últimos dias os produtores intensificarão o plantio da soja. O produtores de arroz irrigado estão dando continuidade ao plantio da safra 2015/2016, as áreas já plantada estão em boas condições vegetativas.

Os pastos apresentam uma boa produção de massa verde facilitando o manejo do gado.

Condições do Tempo

Nesta quarta-feira, o sol predomina no Paraná. A circulação atmosférica em níveis médios e baixos, favorece o ingresso de um ar bastante aquecido proveniente de áreas mais ao norte do País, desta forma, o calor é destaque no Estado no decorrer da tarde. Enquanto isso, uma frente fria se organiza no Rio Grande do Sul, mas ainda não avança ao Paraná, que deve presenciar um aumento de nebulosidade, mas ainda assim bastante variável na metade sul, com chance de chuva isolada e irregular em áreas mais próximas a divisa com Santa Catarina e fronteira com o Paraguai.

Os prognósticos de tempo indicam que entre os dias 08 e 11 de outubro a instabilidade aumenta consideravelmente sobre o Estado do Paraná. São esperados eventos de chuva forte (temporais) e no final desse período um acumulado de chuva expressivo em diversas regiões do Estado (principalmente entre o leste, centro e norte).

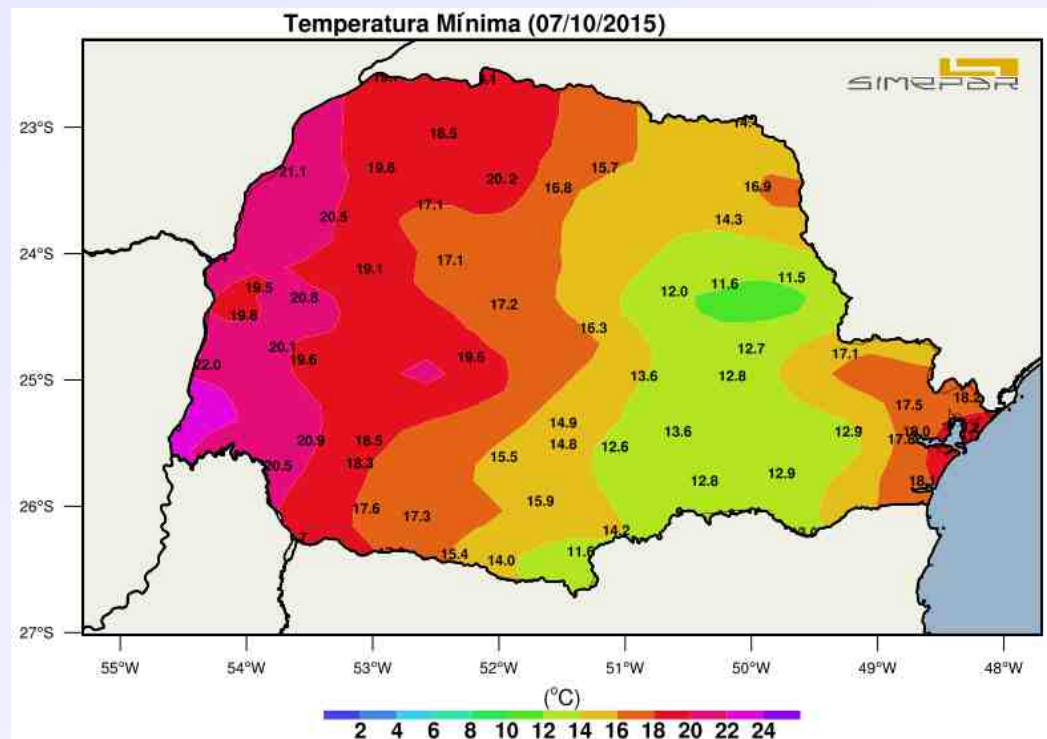


Fonte e mais informações:

www.simepar.br

Palavra do meteorologista

Sheila Radmann da Paz Rivas – Atualizado às 08 h 17 min



O dia iniciou com temperaturas elevadas na metade oeste do Paraná, mas a expectativa para as próximas horas é de uma elevação significativa das temperaturas em todas as regiões. Conforme os registros mínimos e os máximos esperados, a amplitude térmica deve ser de 15 °C em média no Estado do dia de hoje. As condições para chuvas ainda são muito baixas, salvos eventos isolados de pancadas rápidas e isoladas previstos para as áreas de divisa com SC e fronteira com o Paraguai.

Fonte e mais informações:

www.simepar.br

Previsão Climática para a Primavera/2015

Data da Previsão: 22/09/2015

Duração da Primavera: 23/09/2015 (05h20min) a 22/12/2015 (01h48min*)

*Não ajustado ao horário de verão

Características Climáticas da Primavera

Chuva: durante os meses da primavera ocorre um aumento natural no volume das chuvas e também dos eventos severos em todo estado do Paraná. As chuvas são causadas pelo deslocamento de sistemas frontais (frentes frias ou quentes) bem como de eventos de curta duração que se desenvolvem entre as regiões Sul e Sudeste do país em associação às altas temperaturas com a maior quantidade de umidade no ar disponível em várias camadas da atmosfera. Também é comum ao longo da estação a atuação dos Sistemas Convectivos de Mesoescala (SCM) os quais preferencialmente se formam no Paraguai e ingressam no Paraná ou por vezes se desenvolvem no próprio Estado. Ocorrências de eventos severos como rajadas de ventos moderadas a fortes, granizos e grande quantidade de raios fazem parte da climatologia da estação no Paraná. A previsibilidade de eventos severos é da ordem de horas.

Temperatura: as temperaturas apresentam aumento em seus valores médios à medida que a primavera se consolida. Os extremos de temperaturas - Tmax e Tmin - são registrados nas regiões Oeste, Sudoeste, Norte e Litoral. Nesta estação a radiação solar é maior no Hemisfério Sul e os dias são mais longos do que as noites. A atmosfera fica assim mais aquecida.

Precipitação e temperaturas médias no Paraná

Os mapas abaixo mostram a distribuição espacial mensal da chuva média, temperatura mínima média e temperatura máxima média no estado do Paraná durante os meses de outubro, novembro e dezembro de acordo com o banco de dados das estações meteorológicas automáticas do Simepar.

Para ver a previsão completa, *Acesse: <http://goo.gl/xMOYXM>*

Fonte e mais informações:

www.simepar.br

Assessoria de Imprensa

Treinamento de técnicos fortalece campanha Plante Seu Futuro

O secretário da Agricultura e do Abastecimento, Norberto Ortigara, participou nesta terça-feira (6), em Londrina, do lançamento da publicação Soja Resultados do Manejo Integrado de Pragas na Cultura da Soja na Safra 2014/15, da Embrapa Soja. O evento marcou também o início de um treinamento em Manejo Integrado de Pragas para 130 extensionistas do Instituto Emater, que atuam em 15 regiões do Paraná.

Fonte e mais informações:

www.agricultura.pr.gov.br

Deu na Mídia

Paraná acelera plantio de soja; área semeada alcança 23%

Acesse: <http://goo.gl/gkizi7>

Lavouras da região com mais soja e menos milho

Acesse: <http://goo.gl/Z3DzBR>

Boas práticas para o leite quintuplicam produção orgânica

Acesse: <http://goo.gl/5EKTe1>

Divulgação

***Caminhada Internacional Na Natureza
Circuito Expocop/Mata São Francisco
Cornélio Procópio – PR***

Dia: 11 de outubro de 2015

Ponto de Encontro: Parque de Exposição Arthur Hoffig

Almoço: R\$ 18,00 (almoço + 1 copo de suco)

Restaurante localizado na Casa Rural Antônio Vilela

Pagamento no local.

Inscrição até 09 de outubro de 2015

Maiores informações: Direto com a organização

Responsável: Mariana Lazaro

E-mail: imprensa@ruralcp.com.br secretaria@ruralcp.com.br

Tel: 43 - 35238034