

Serviço de Informação Diária

Foto: Lavoura de soja em fase de maturação – Assaí – Paulo Miléo

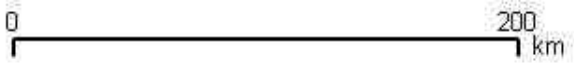
Para acessar mais
Fotos, clique aqui



Edição e Publicação:
SEAB/DERAL

28/01/2016

Núcleos Regionais da SEAB



*Clique sobre o nome do Núcleo Regional para ver a jurisdição

Jacarezinho

A previsão do tempo para a região segundo o Simepar é ocorrência de pancadas de chuvas isoladas durante o período.

O grande volume de chuvas ocorridos em dezembro e janeiro trouxeram algumas consequências:

Alguns produtores estão prevendo que a colheita do café seja antecipada em pelo menos um mês, pelo menos as lavouras mais novas "o grande volume de chuvas proporcionou enchimento de grãos e uma possível maturação uniforme, podendo antecipar a colheita nessa safra" prevê o agricultor.

Durante essa semana o clima favoreceu tratos culturais nas lavouras e as previsões no momento são de boas colheitas.

Para a cultura da soja o clima tem favorecido o aparecimento das doenças fúngicas, para tanto estão sendo realizados tratos culturais visando seu combate, produtores e técnicos realizam monitoramento periódico da ferrugem, alvo de maior preocupação entre produtores nessa safra.

(Continua...)

Equipe técnica: José Antonio Gervásio, Franc Rom de Oliveira e Haroldo Siqueira Oliveira.

Jacarezinho

A colheita da soja teve início timidamente na região de Wenceslau Braz entre os dias 20 e 23, começando da mesma maneira durante essa semana na região da Barra do Jacaré, com lavouras produzindo entre 110 e 150 scs/alq.

O clima tem favorecido as lavouras do milho, o quadro geral da cultura é de normalidade até o momento, estimando-se bom potencial produtivo.

De maneira geral as pastagens encontram-se em bom estado disponibilizando quantidade adequada de alimentos para animais, exceto em áreas de baixadas que ficaram inundadas, prejudicando alguns rebanhos.

As fortes chuvas ocorridas deixaram também reflexos negativos para técnicos e produtores da região sobre o uso inadequado ou adoções insuficientes das técnicas de conservação e uso dos solos em diversos municípios do Núcleo Regional.

Franc Rom de Oliveira

Equipe técnica: José Antonio Gervásio, Franc Rom de Oliveira e Haroldo Siqueira Oliveira.

Londrina

Durante a semana, a região de Londrina registrou chuvas isoladas, com predomínio de céu nublado alternado com sol. Hoje, tempo bom com temperatura em elevação.

De modo geral, a intensidade das chuvas das últimas semanas testou os meios de conservação de solo presentes no campo, romperam curvas de nível, caixas de retenção e terraços. Os produtores só terão um balanço mais preciso de tudo o que deve ser feito depois da maturação das culturas, mas mesmo com a cobertura vegetal, já é possível dimensionar que os trabalhos deverão ser aprofundados.

A situação deteriorada das estradas poderá causar um sobrepreço no frete, aumentando os custos de escoamento da safra e de insumos. De modo geral, ainda há pontes e estradas interditadas, mas as prefeituras trabalham bastante para sanar isso, sendo que boa parte dos trabalhos mais emergenciais já foram ou estão sendo feitos. Alguns produtores ajudaram com máquinas e pessoal para agilizar os serviços.

(Continua...)

Londrina

A cultura da soja apresenta bom aspecto, espera-se uma safra dentro da média histórica, o que é um pouco abaixo da expectativa inicial perante os maiores investimentos feitos pelos produtores.

A colheita se iniciou nos talhões plantados mais cedo, mais ainda não foi possível obter uma média de produtividade confiável devido a baixa representatividade geral. Existem lavouras plantadas tardiamente e outras já em ponto de colheita, isso ocorreu pela dificuldade de se obter janelas de plantio em meio às precipitações. Foi registrado um ataque menor de pragas, mas uma ocorrência maior de doenças fúngicas, com a melhora do tempo, os produtores intensificaram o controle químico.

A cultura do milho deve propiciar uma boa colheita, sendo que na segunda quinzena de fevereiro se iniciam os trabalhos.

Pedro Guglielmi

Pato Branco

Nos 2 últimos dias ocorreram pancadas esporádicas e localizadas de chuvas sem volumes consideráveis. O período seco que perdura desde o dia 13/01 já esta preocupando os produtores.

O plantio de safrinha esta paralisado (só é feito onde as pancadas de chuvas foram generosas), e a soja em granação já começa a sentir os efeitos desta pequena estiagem já que a mesma teve problemas de não aprofundamento de raiz e tem incidência alta de ferrugem. As áreas colhidas até agora tanto de soja e milho apresentam produtividades que estão aquém das expectativas dos produtores e até abaixo da estimativa inicial do DERAL.

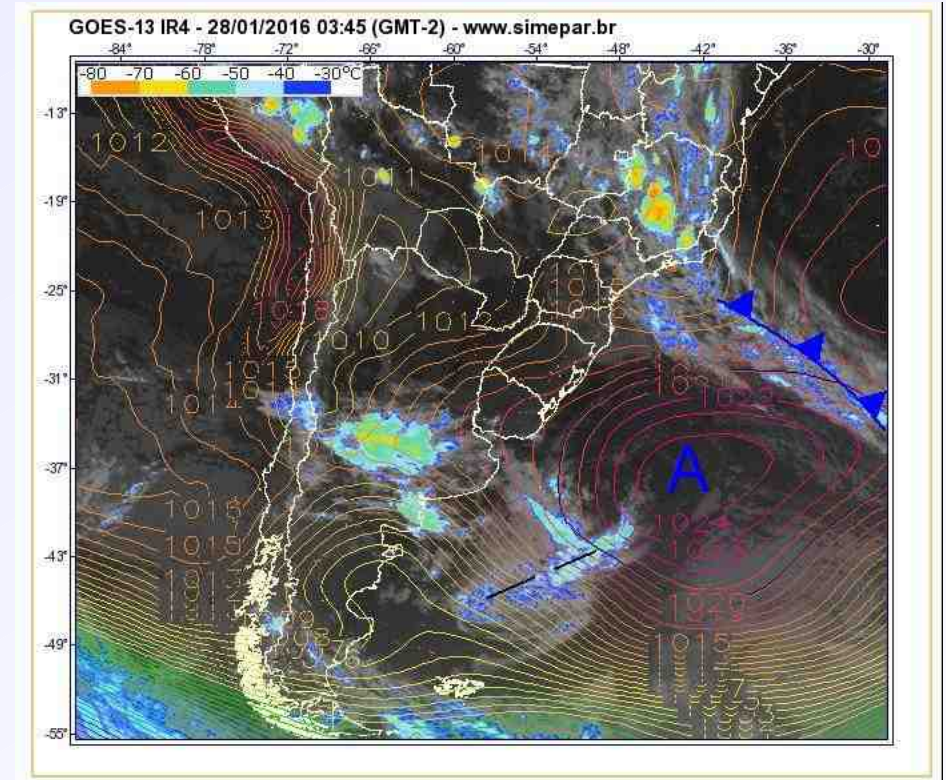
A condição climática vivenciada no desenvolvimento dessas culturas é o fator principal de queda de produtividade, para a soja ainda há a combinação de uma parcela da área ter sido plantada fora do período do zoneamento. Produtores aguardam ansiosamente pela confirmação da previsão climática de ocorrência de chuvas no decorrer da semana.

Ivano Luiz Carniel

Equipe técnica: Ivano Luiz Carniel, Lucélia Tesser e Josemar Bannach Fonseca.

Condições do Tempo

Quinta-feira com previsão de um dia bem característico de verão na maior parte do Paraná: com predomínio de sol e rápida elevação das temperaturas pela manhã e chuvas rápidas/isoladas entre a tarde e a noite. A sensação de calor diminui em comparação os últimos dias, mas, mesmo assim, segue bem abafado no interior do Estado por causa da alta umidade do ar. Entre a região de Curitiba e o litoral o céu segue com muita nebulosidade, com temperaturas variando pouco, e com condição para chuvas várias vezes ao dia.



Fonte e mais informações:

www.simepar.br

Palavra do meteorologista

Sheila Radmann da Paz Rivas – Atualizado às 08 h 17 min



O dia inicia com ampla cobertura de nuvens no Estado. Enquanto que o sol aparece apenas em pontos do oeste, centro-oeste e norte pioneiro, as demais regiões têm presença de céu coberto a parcialmente encoberto, com chuvas fracas e em alguns pontos isolados. A instabilidade predomina nesta quinta-feira no Paraná, e há condição de chuvas moderadas/fortes na maioria das regiões à tarde.

Fonte e mais informações:

www.simepar.br

TENDÊNCIA DAS CONDIÇÕES DO TEMPO PARA O PERÍODO DE 15 A 30 DE JANEIRO DE 2016.

A segunda quinzena do mês de janeiro de 2016, começa com o Sol predominando nas diversas regiões do estado do Paraná. Na primeira semana desta quinzena o tempo se mantém estável em parte das regiões, apenas nas regiões da metade norte são esperadas pancadas de chuvas isoladas.

A partir do dia 22, o tempo fica variável com registros de pancadas de chuvas isoladas, principalmente no período da tarde nas diversas regiões paranaenses. Entre os dias 24 e 25, uma frente fria avança pelo Sul do País trazendo chuvas significativas para todo o estado do Paraná, não está descartado a ocorrência de temporais localizados no Estado. O tempo se mantém instável com chuvas isoladas até o final da quinzena elevadas.

Fonte e mais informações:

www.simepar.br

Deu na Mídia

Programa ABC disponibiliza R\$ 3,65 bilhões em 2015

Acesse: <http://goo.gl/koeMOj>

Cães farejadores vão combater entrada de doenças e pragas no país

Acesse: <http://goo.gl/mG2eMC>

Exportação de produtos orgânicos cresceu 15% em 2015, para US\$ 160 milhões

Acesse: <http://goo.gl/S8u420>