

# Serviço de Informação Diária

Foto: Milho 2ª Safra em Nova Santa Bárbara – Paulo Miléo



Para acessar mais  
Fotos, clique aqui

Edição e Publicação:  
SEAB/DERAL

24/04/2017

# Núcleos Regionais da SEAB



\*Clique sobre o nome do Núcleo Regional para ver a jurisdição

# Apucarana

**Na semana anterior tivemos temperaturas mais amenas na parte da manhã e precipitações na região com volume variando entre 5 mm e 37 mm. De acordo com o SIMEPAR, estão previstas precipitações na próxima quarta-feira com posterior queda nas temperaturas.**

**Ao contrário do ocorrido na mesma época do ano passado, as condições climáticas este ano tem sido favoráveis para o desenvolvimento do milho 2º safra, cuja maior parte das lavouras estão entrando em floração, com algumas áreas pontuais em início de frutificação.**

**O plantio do trigo deve ser intensificado nos próximos dias, após as precipitações, estima-se que até o momento em torno de 15% das áreas tenham sido plantadas. Os baixos preços de mercado tem desanimando os produtores e é um dos fatores que tem contribuído pela diminuição das áreas plantadas, em contrapartida verifica-se um aumento da área plantada de aveia para produção de grãos e cobertura.**

# Cascavel

**Semana anterior com registro de chuva em praticamente todos os municípios da regional. Queda de temperatura, Cascavel registrando 15°C, em algumas manhãs. Manhã de hoje, tempo nublado, com possibilidade de chuva.**

**As condições climáticas, com excesso de umidade e queda de temperatura, poderão ter efeito negativo para o milho segunda safra, aliado ao fator de que o plantio ocorreu em época mais tardia que nas últimas safras.**

# Curitiba

**O dia amanheceu com tempo parcialmente encoberto e deve permanecer assim ainda hoje e amanhã, voltando a ficar ensolarado e com baixas temperaturas a partir de quinta feira, conforme previsões do SIMEPAR.**

**As colheitas entram na fase final dos trabalhos, com soja já atingindo cerca de 90% e o milho normal com aproximadamente 95%. Os produtores aproveitaram para adiantar as colheitas nos dias de sábado e domingo, pois não choveu e tivemos algumas aberturas de sol.**

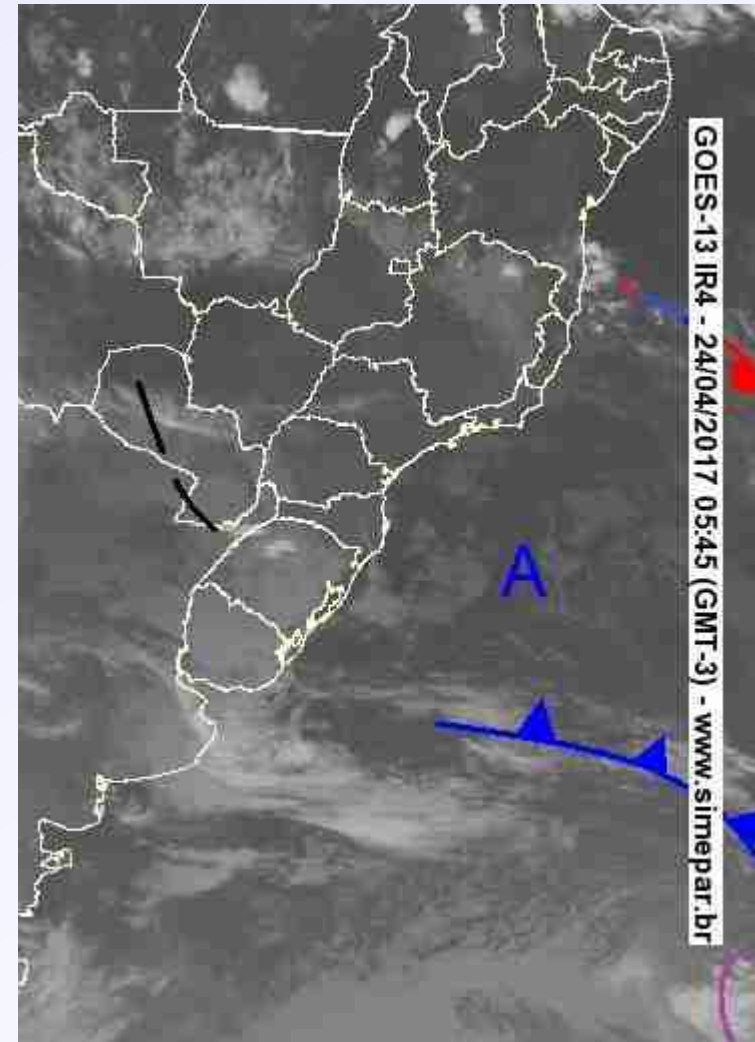
**Ainda não tivemos áreas de trigo e cevada semeadas na nossa região, o que só deve ocorrer em meados de maio. Temos áreas que os produtores colheram a soja e semearam a aveia para pastoreio.**

**As demais atividades seguem em ritmo normal, com pastagens normais e olerícolas em pleno desenvolvimento. Não há maiores problemas com relação à alimentação dos rebanhos regionais.**

**O mercado agrícola registra pequenos lotes comercializados devido aos baixos preços praticados, principalmente a soja, que tem seus preços em queda.**

# Condições do Tempo

O centro mais intenso do sistema de alta pressão (massa de ar mais frio) se posiciona no mar, na altura do sul do Brasil. Com isto, nesta segunda-feira as temperaturas seguem um pouco mais baixas no amanhecer entre as regiões leste e sul, onde há possibilidade de nevoeiros nas primeiras horas do dia. O sol predomina na maior parte do Estado, e as temperaturas à tarde voltam a se elevar um pouco mais na metade oeste e no norte. Não há condição de chuva significativa no Paraná.



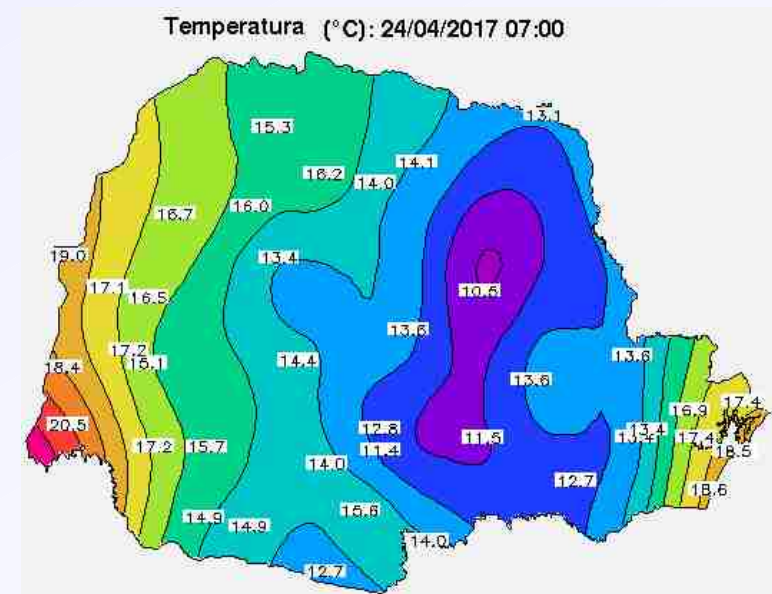
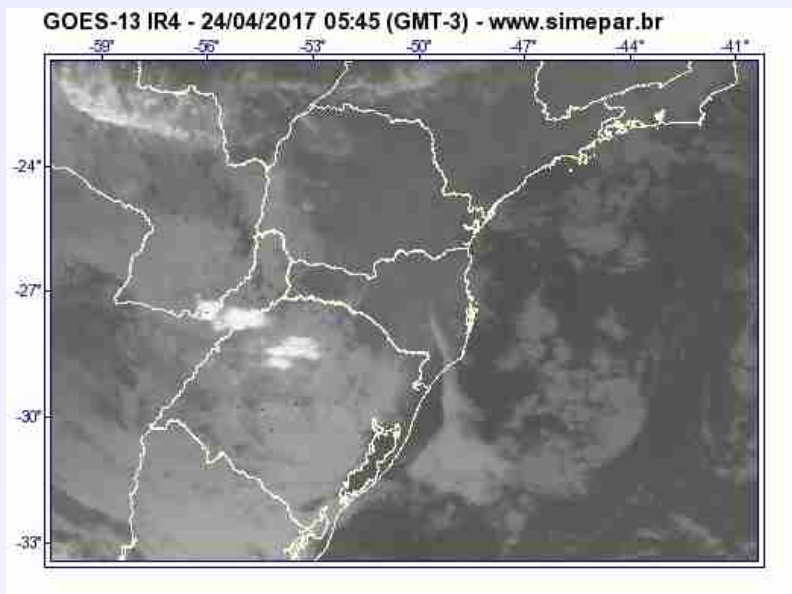
Fonte e mais informações:

[www.simepar.br](http://www.simepar.br)

# Palavra do meteorologista

xx - Atualizado às xx h xx min

Há uma presença de nebulosidade a partir do Paraguai, passando pelo nordeste da Argentina até o noroeste do Rio Grande do Sul. No oeste do Paraná e em pontos do Sul e do Leste também ocorre uma presença de nuvens baixas, enquanto que nas demais regiões há poucas nuvens no céu, conforme imagem de satélite abaixo. No gráfico de temperaturas, nota-se que faz mais de frio em parte do leste do estado, principalmente na região dos Campos Gerais..



Fonte e mais informações:

[www.simepar.br](http://www.simepar.br)

# **TENDÊNCIA DAS CONDIÇÕES DO TEMPO PARA O OUTONO 2017**

**No Paraná, historicamente, ocorre uma redução das chuvas. As variações nas condições do tempo são rápidas; obviamente que esta transição entre os dias nos quais as características assemelham-se aos do verão são lentas, no final da estação as massas de ar frio ficam mais persistentes sobre o continente proporcionando períodos mais estendidos da condição de atmosfera estável. No final da estação não são raros eventos de geadas formadas nos vales, especialmente no sul, quando após a progressão das frentes frias ingressam massas de ar mais frias.**

**Ainda são observadas formações de sistemas meteorológicos que geram fortes instabilidades atmosféricas entre o centro-sul do Mato Grosso do Sul e se estende até o norte/nordeste da Argentina e que costumam atingir faixas do noroeste, oeste, sudoeste e centro-sul do Paraná.**

**Fonte e mais informações:**

**[www.simepar.br](http://www.simepar.br)**



# Assessoria de Imprensa

## ***Curitiba ganha novo espaço para feira de produtos orgânicos***

A cidade de Curitiba acaba de ganhar um espaço dedicado à realização de feiras de produtos orgânicos. Trata-se do Espaço Agroecologia, construído no campus da Faculdade de Ciências Agrárias, da Universidade Federal do Paraná (UFPR) por meio de convênio firmado com o Centro Paranaense de Referência em Agroecologia (CPRA), empresa vinculada à Secretaria da Agricultura e Abastecimento.

**Fonte e mais informações:**

**[www.agricultura.pr.gov.br](http://www.agricultura.pr.gov.br)**

# Deu na Mídia

***Paraná: construção de frigorífico que vai empregar 9 mil está a 'uma licença' de ser liberada***

*Acesse: <https://goo.gl/3K5p2W>*

***Criação de tilápias cresceu 80% no Brasil em 10 anos***

*Acesse: <https://goo.gl/i7jTHH>*

***Produtores das regiões Norte e Nordeste recebem 59 mil toneladas de milho***

*Acesse: <https://goo.gl/JqOGLJ>*