

# Serviço de Informação Diária

Para acessar mais  
Fotos, clique aqui



Foto: Tomate Orgânico em Sapopema Pr – Paulo Miléo



Edição e Publicação:  
SEAB/DERAL

13/12/2017

# Núcleos Regionais da SEAB



\*Clique sobre o nome do Núcleo Regional para ver a jurisdição

# Ivaiporã

**Manhã com temperatura amena e céu nublado, sujeito a chuvas no período da tarde segundo Clima tempo.**

**As culturas de soja e milho estão em pleno estágio de desenvolvimento vegetativo. A cultura do café está em fase de formação do grão, promete uma safra igual ou inferior a do ano passado.**

**O feijão com área reduzida estima-se uma produção cada vez mais fraca, em face ao período de estiagem no ciclo de desenvolvimento e seus preços pouco convidativos.**

**A comercialização da soja vem sendo efetuada aos poucos na expectativa de preços melhores.**

# Irati

**Em Irati, manhã nublada e temperatura de 16°C. A precipitação acumulada no mês é de 21,3 mm, a temperatura máxima registrada foi de 31°C (10/12) e a mínima de 14,6°C (09/12), de acordo com o INMET. Previsão para o período de tempo nublado e temperatura máxima de 26°C.**

**O plantio da cultura da soja chega nas últimas áreas, e deve encerrar ainda neste ano.**

**Segue a colheita da cultura da cebola, da batata da 1ª safra, do tomate 1ª safra e das folhas baixas da cultura do tabaco.**

**A situação geral das culturas em desenvolvimento (milho, feijão, soja) é normal, sem ocorrência de doenças ou pragas fora da normalidade.**



# Laranjeiras do Sul

**Manhã de céu claro e temperatura amena para essa época do ano, inclusive com ventos mais frios que o normal. Na semana passada ocorreram precipitações de 30mm na média, mas em alguns lugares como Quedas do Iguaçu a chuva não passou de 8mm, o que mantém a necessidade de mais precipitações no curto prazo. Segundo o "Tempo Agora" as chuvas devem vir em maior volume a partir da segunda-feira da semana que vem.**

**O feijão 1º safra se encontra na sua maior parte em estágios de floração/frutificação, e as perspectivas de produtividade são ruins nesse momento. A cultura sofreu bastante com chuvas em excesso e dias mais frios do que o habitual nos meses de Outubro e Novembro. Alguns produtores chegaram a eliminar plantas e semear soja.**

# Paranavaí

**Manha com sol e temperatura agradável. Segundo o SIPEPAR com previsão de chuvas para o final de semana.**

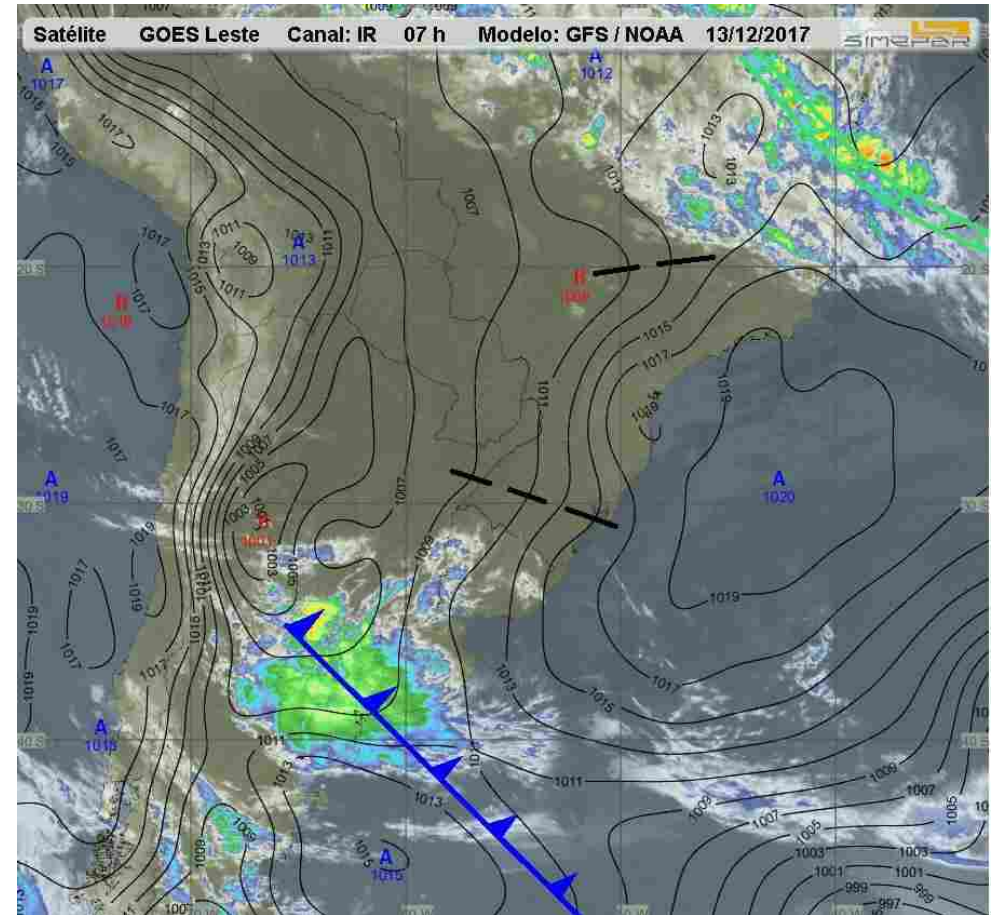
**As atividades agrícolas estão sendo realizadas normalmente o clima está contribuindo com o bom desenvolvimento das culturas de verão. Os produtores estão realizando o controle fitossanitários normalmente sem dificuldades.**

**A colheita de laranja vem sendo realizada e dentro do previsto devendo se estender até o início de 2018. No setor pecuário as pastagens estão em boas condições facilitando o manejo do gado.**

**Os preços da arroba do boi em pé recebido pelos pecuaristas têm se mantido estáveis.**

# Condições do Tempo

As condições atmosféricas atualizadas na manhã desta quarta-feira são bastante semelhantes às registradas nas últimas 48 h no Sul e em parte do Sudeste brasileiro. A massa de ar que predomina nestes estados é estável e dificulta a formação de nuvens. As temperaturas ficam amenas na faixa leste de Santa Catarina a São Paulo contudo a tendência é a de que as temperaturas aumentem progressivamente com afastamento, para o Oceano, do centro mais intenso da massa de ar menos aquecida.

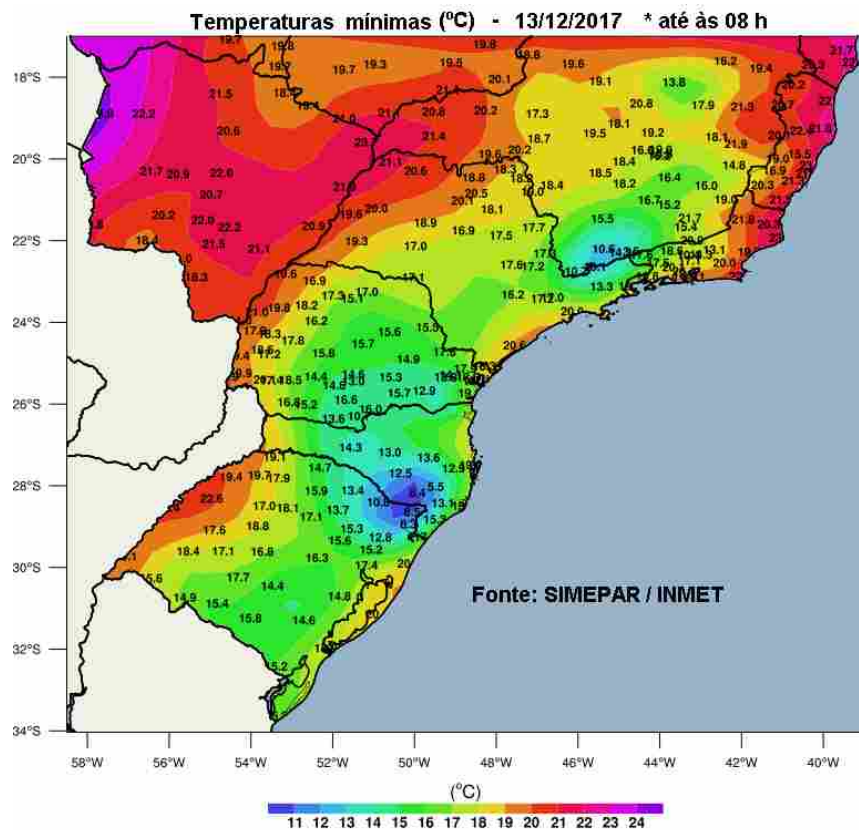


Fonte e mais informações:

[www.simepar.br](http://www.simepar.br)

# Palavra do meteorologista

Cezar Gonçalves Duquia – Atualizado às 08 h 14 min



Na figura observam-se as temperaturas mínimas registradas até às 08 h registradas na rede de estações meteorológicas automáticas do SIMEPAR e do INMET. A massa de ar menos aquecida está se deslocando pelo Oceano, com seu centro máximo localizado na altura do litoral Norte do Rio Grande do Sul. Esta massa de ar é estável e dificulta a formação de nebulosidade entre São Paulo ao Rio Grande do Sul, exceto na faixa leste deste estado que concentram uma maior concentração de nuvens baixas devido ao fluxo de ar úmido proveniente do mar.

Fonte e mais informações:

[www.simepar.br](http://www.simepar.br)



# **TENDÊNCIA DAS CONDIÇÕES DO TEMPO PARA A PRIMAVERA 2017**

No Paraná, historicamente, os meses de primavera são caracterizados pelo retorno das chuvas mais abundantes. As massas de ar frio que se deslocam pelo sul do continente obviamente são menos intensas do que as do trimestre anterior e quando chegam ao Estado tendem a ser menos persistentes. Nesta época começam a ser mais frequentes eventos meteorológicos de pequena e média escalas os quais podem causar tempestades localizadas. As alternâncias ou variações nas condições atmosféricas tendem a ser uma constante, ou seja, os períodos de tempo sem chuvas podem dar lugar a outros com chuvas rápidas as quais podem trazer volumes consideráveis de precipitação acumulada.

A distribuição das precipitações médias para o trimestre outubro, novembro e dezembro deste ano deverá acompanhar a média histórica no Paraná. Os eventos meteorológicos característicos desta estação do ano são de forte variação temporal e/ou espacial e assim, pontualmente ou em microrregiões, os valores podem eventualmente afastar-se da média.

Quanto às temperaturas o previsto é que se comportem na média no primeiro mês e entre a média e acima desta para novembro e dezembro.

**Fonte e mais informações:**

**[www.simepar.br](http://www.simepar.br)**

# **Assessoria de Imprensa**

## ***Agência agropecuária disponibiliza Guia de Trânsito Animal online***

A Agência de Defesa Agropecuária do Paraná (Adapar) implantou uma ferramenta para que o produtor obtenha de forma online, diretamente do Sistema de Defesa Sanitária Animal, as Guias de Trânsito Animal (GTA) necessárias para movimentar bovinos e búfalos de forma regular por todo o Paraná.

**Fonte e mais informações:**

**[www.agricultura.pr.gov.br](http://www.agricultura.pr.gov.br)**