

Serviço de Informação Diária

Foto: Área Rural no N.R. de Londrina - Pedro Guglielmi

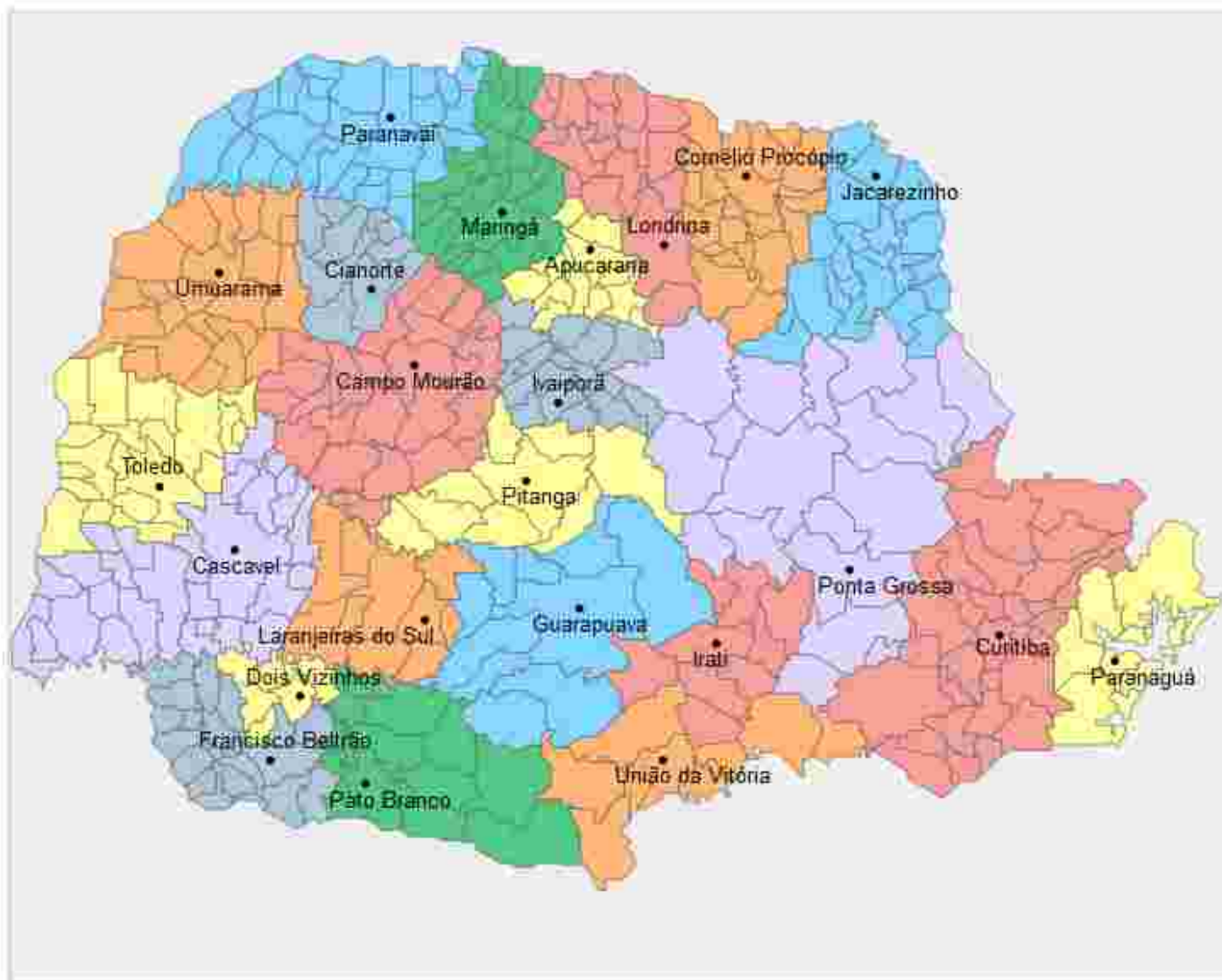
Para acessar mais
Fotos, clique aqui



Edição e Publicação:
SEAB/DERAL

03/01/2019

Núcleos Regionais da SEAB



Nota: Para Acessar a Página do Núcleo Regional, click no link: <https://bit.ly/2DZuUEs> e no Mapa em qualquer município da jurisdição do Regional.



Divisão de todos os Municípios do Estado por ordem de Núcleo Regional: <https://bit.ly/2PgA0xO>
Divisão de todos os Municípios do Estado por ordem alfabética: <https://bit.ly/2FWVW1S>

Laranjeiras do Sul

Manhã de céu claro e muito calor. A previsão para os próximos dias é de chuvas em bom volume, o que é uma excelente notícia, tendo em vista que a última chuva consistente foi no dia 27. Os dois últimos meses de 2018 foram de chuvas bem abaixo da média. Em Novembro choveu cerca de 140 mm, e em Dezembro apenas 100 mm.

As altíssimas temperaturas no mês de Dezembro encurtaram bastante o ciclo da soja. Já houve áreas colhidas na região de Quedas do Iguaçu, sendo que normalmente a colheita se inicia no final de Janeiro e início de Fevereiro. Nessa safra ocorreu plantio antecipado de parte das áreas, mas mesmo essas áreas, em condições normais de clima, ainda não estariam prontas para colheita. A redução no potencial produtivo da cultura está consolidado, sendo que os técnicos de campo mais conservadores falam em 10% de perdas, mas alguns já admitem perdas de até 20% na média.

Com a antecipação na colheita da soja, criam-se boas condições para a semeadura do milho segunda safra. A área plantada deve ser maior nesse ano, e a tendência é de que muitos produtores consigam aproveitar o período ideal de plantio, que em nossa região é até o final de Janeiro.

Jacarezinho

Ocorrência de pancadas de chuvas localizadas durante a semana. Algumas áreas produtoras de soja estão sem chuvas nos últimos quinze dias, e as lavouras semeadas mais cedo estão com problemas mais acentuados.

Registro de perdas dependem de maior tempo avaliação, devido a localidades com precipitações distintas.

Para hoje a previsão do Simepar é de pancadas de chuvas, com condições de temporais para nossa região a partir do período da tarde.

Londrina

As altas temperaturas na região de Londrina nas últimas semanas foram parcialmente amenizadas por pancadas esparsas de chuvas, isso não chegou a amenizar a situação das lavouras principalmente nos municípios de solo arenoso.

Mesmo com a previsão de chuvas para os próximos dias, já é aferido prejuízo irreversível à cultura da soja em alguns municípios, mas isso ainda não pode ser quantificado com confiança. Se o quadro de temperaturas altas e baixa ocorrência de chuvas persistir, esse prejuízo tende a ser mais generalizado, também afetando as áreas de solo argiloso que pela sua conformação natural tende a prover umidade por mais tempo às plantas.

Na região, os plantios feitos mais cedo e em solo arenoso tendem a estar mais afetados, mas não há uma uniformidade, sendo que algumas localidades tiveram menor ocorrência de chuvas do que outras no mesmo município. Um fator relevante a ser comentado é de que as lavouras plantadas mais cedo têm sofrido mais devido ao menor desenvolvimento radicular frente a uma abundante umidade do solo durante ou logo após o plantio, onde, as plantas não precisaram buscar água e nutrientes profundamente no solo no início de seu desenvolvimento vegetativo. Esse fraco desenvolvimento radicular agora não permite que a planta consiga suportar longos períodos de estiagem.

Nas próximas semanas, com mais informações sendo disponibilizadas no campo, o quadro geral desta safra deve ser mais claro e será possível contabilizar perdas com mais precisão.

Pato Branco

As chuvas ainda são irregulares, uma parcela do Núcleo Regional com chuvas em bom volume e que dão condições favoráveis ao desenvolvimento das lavouras, outra parcela com chuvas localizadas porém não em volume satisfatório, assim como existem localidades que não ocorrem precipitações há 35 dias.

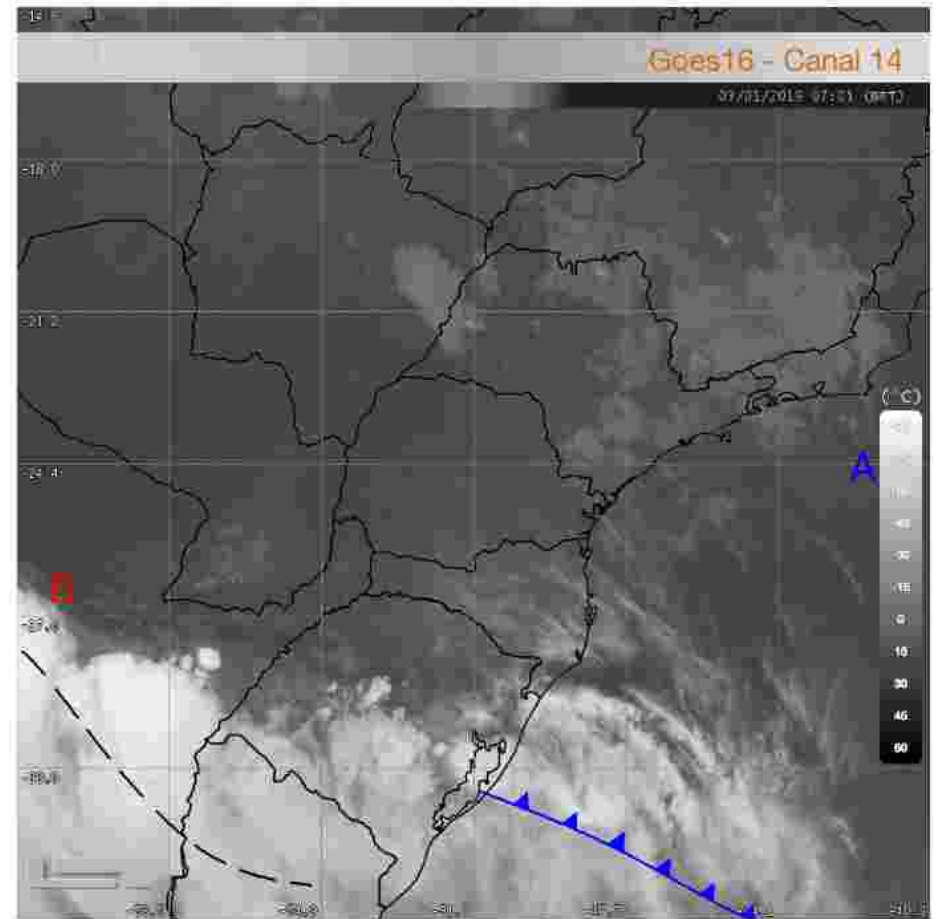
Essa situação toda já caracteriza situação de perdas de produtividade em vários municípios do regional, atestado pelo início da colheita da cultura da soja e do feijão, produtividades estão bem abaixo da estimativa inicial.

A soja de ciclo precoce e que teve o ciclo acelerado devido ao período seco é a que deve ter as maiores perdas. O feijão que teve vários problemas durante todo o ciclo de desenvolvimento deve ter produtividades muito baixas em toda a área plantada.

A cultura do milho também apresenta condições desfavoráveis e com certeza também terá redução de produtividade. Hoje pela manhã céu claro e presença de sol, porém existe previsão de ocorrência de chuvas a partir de hoje e para os próximos dias, o que deve aliviar a situação e de tal forma poderá ser feita uma avaliação mais criteriosa de condições gerais.

Condições do Tempo 24h

Na quinta-feira uma frente fria avança pelo Sul do País e o tempo fica bastante abafado e instável no Paraná. Principalmente a partir do período da tarde são previstas pancadas de chuva no Estado, com condições para temporais preferencialmente entre o oeste, sudoeste, centro-sul, Campos Gerais, RMC e litoral paranaense. Além de chuvas e rajadas de vento fortes, não se descarta ocorrência de granizo.



Fonte e mais informações:

www.simepar.br

Condições do Tempo 48h

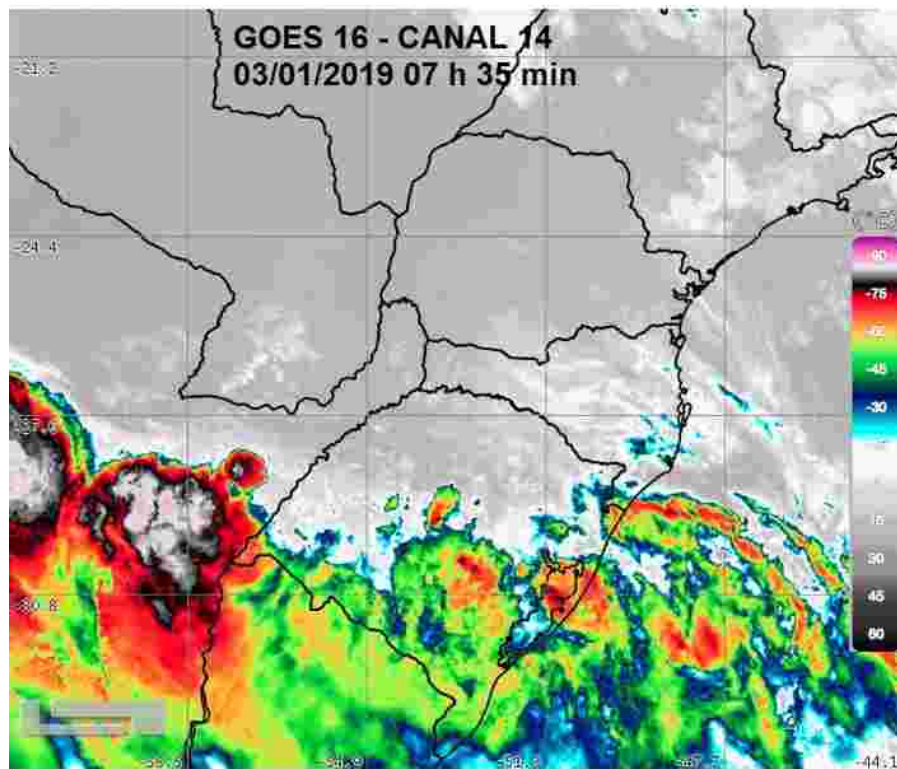
Sexta-feira de tempo instável no Paraná, com chuvas a qualquer hora do dia em boa parte das regiões paranaenses. No interior o risco de temporais persiste, especialmente entre o noroeste e o norte pioneiro (setores onde ainda faz calor). Entre os Campos Gerais, RMC e litoral não aquece tanto em comparação aos últimos dias, e a chuva é mais uniforme e bem distribuída.

Fonte e mais informações:

www.simepar.br

Palavra do meteorologista

Ana Beatriz Porto da Silva – Atualizado às 08 h 10 min



No momento há uma grande concentração de nuvens e ocorrência de chuvas sobre o estado do Rio Grande do Sul. Essa nebulosidade está associada a uma frente fria e que tende a se deslocar em direção ao estado do Paraná ao longo do dia. Mas, por enquanto o dia começa com o Sol predominando e tempo quente e abafado. A madrugada foi dessa forma, inclusive em Curitiba que registrou a temperatura mínima de 21,6 mm, situação que não ocorre frequentemente.

Fonte e mais informações:

www.simepar.br

Assessoria de Imprensa

Programa Trator Solidário beneficia 700 pequenos produtores rurais

O programa Trator Solidário, do Governo do Estado, autorizou neste ano, de janeiro até a primeira quinzena de novembro, R\$ 85 milhões em financiamento de tratores e equipamentos para as pequenas propriedades agrícolas. Cerca de 700 pequenos produtores foram beneficiados.

Fonte e mais informações:

www.agricultura.pr.gov.br