



**ESTADO DO PARANÁ**  
**SEAB- Secretaria da Agricultura e do Abastecimento**  
**DERAL- Departamento de Economia Rural**

**SERICICULTURA NO ESTADO DO PARANÁ**  
**SAFRAS 2010/11 E 2011/12 - RELATÓRIO TAKII**

**Fevereiro de 2013**



SEAB – Secretaria de Estado da Agricultura e do Abastecimento  
DERAL - Departamento de Economia Rural

# **SERICICULTURA NO ESTADO DO PARANÁ**

## **SAFRAS 2010/11 E 2011/12 - RELATÓRIO TAKII**

**Elaboração M.Sc. Eng<sup>a</sup>. Agrônoma**  
**Gianna Maria Cirio**

**Fevereiro de 2013**



## INDICE

ITEM		PAG
1	INTRODUÇÃO .....	7
2	COMPOSIÇÃO DO RELATÓRIO .....	7
3	ATUAÇÃO DA CAMARA TECNICA DO COMPLEXO DA SEDA .....	7
4	PRODUTORES POR MUNICIPIOS E NUCLEOS REGIONAIS, SAFRAS 2010/11 E 2011/12 .....	19
4.1	Produtores por Municípios e Núcleos Regionais, safra 2010/11 .....	19
4.2	Produtores por Municípios e Núcleos Regionais, safra 2011/12 .....	25
5	RESUMO POR NUCLEO REGIONAL DA SEAB, SAFRAS 2010/11 E 2011/12 .....	31
5.1	Resumo por Núcleo Regional da SEAB, safra 2010/11.....	31
5.2	Resumo por Núcleo Regional da SEAB, safra 2011/12.....	31
6	INDICES DE PRODUTIVIDADE, SAFRAS 2010/11 E 2011/12 .....	32
6.1	Índices de produtividade, safra 2010/11 .....	32
6.2	Índices de produtividade, safra 2011/12 .....	32
7	PRODUÇÃO DE CASULOS VERDES POR TIPO, SAFRAS 2010/11 E 2011/12 .....	33
7.1	Produção de casulos verdes por tipo, safra 2010/11 .....	33
7.2	Produção de casulos verdes por tipo, safra 2011/12 .....	33
8	QUANTIDADE DE LARVAS DISTRIBUIDAS X PRODUÇÃO DE CASULOS VERDES, SAFRAS 2010/11 E 2011/12 .....	34
8.1	Quantidade de larvas distribuídas x produção de casulos verdes, safra 2010/11. ....	34
8.2	Quantidade de larvas distribuídas x produção de casulos verdes, safra 2011/12 .....	34
9	PARANÁ : 20 MAIORES MUNICIPIOS EM PRODUÇÃO DE CASULOS VERDES, SAFRAS 2010/11 E 2011/12.....	35
9.1	Paraná : 20 maiores municípios em produção de casulos verdes, safra 2010/11 .....	35
9.2	Paraná : 20 maiores municípios em produção de casulos verdes, safra 2011/12 .....	36



10	PARANÁ : 20 MAIORES MUNICÍPIOS EM PRODUTIVIDADE, SAFRAS 2010/11 E 2011/12.....	37
10.1	Paraná : 20 maiores municípios em produtividade, safras 2010/11.....	37
10.2	Paraná : 20 maiores municípios em produtividade, safras 2011/12 .....	37
11	HISTÓRICO DA SEDA NOS NÚCLEOS REGIONAIS DA SEAB, PERÍODO DE 2004/05 A 2011/12 .....	38
12	PARTICIPAÇÃO DO SETOR SEDA NOS TERRITÓRIOS E PRÉ-TERRITÓRIOS DO PARANÁ, SAFRAS 2010/11 E 2011/12 .....	41
12.1	Participação do Setor Seda nos territórios e pré-territórios do Paraná, safras 2010/11 e 2011/12 .....	41
12.2	Participação do Setor Seda nos territórios e pré-territórios do Paraná, safras 2010/11 e 2011/12 .....	50
13	PREÇOS MÉDIOS NORMAIS MENSAIS RECEBIDOS PELOS AGRICULTORES, NO PARANÁ, DE 1975 A 2012, EM DOLARES .....	59
14	PREÇOS MÉDIOS NORMAIS MENSAIS RECEBIDOS PELOS AGRICULTORES, NO PARANÁ, DE 1975 A 2012, EM REAIS .....	60
15	HISTÓRICO DA SERICICULTURA PARANAENSE, SAFRAS DE 1984/85 A 2011/12.. .....	61
16	PARTICIPAÇÃO DA PRODUÇÃO PARANAENSE NA PRODUÇÃO BRASILEIRA, PERÍODO DE 1995 A 2012.....	62
17	RELAÇÃO DOS ENCONTROS ESTADUAIS DE SERICICULTURA .....	63
18	RELAÇÃO DOS MEMBROS DA CÂMARA TÉCNICA DO COMPLEXO DA SEDA .....	64
19	AGRADECIMENTOS.....	65



## TABELAS

Tabela 1. Exportações brasileira e paranaense de seda e produtos de seda em US\$, período de janeiro de 2009 a dezembro de 2012.	8
Tabela 2. Comparativo das Safras de 2009/10 e 2010/11 e 2010/11 e 2011/12. Paraná.	14
Tabela 3. Participação dos territórios e pré-territórios na produção estadual, safras 2010/11 e 2011/12.	14
Tabela 4. Comparação dos preços médios nominais anuais recebidos pelos agricultores do Paraná, em reais e em dólares, por kg de casulo de primeira. Período de 2008 a 2012.	15



## GRAFICOS

Gráfico 1. Número de produtores na sericicultura. Paraná, safras 2004/05 a 2011/12.	10
Gráfico 2. Número de municípios na sericicultura. Paraná, safras 2004/05 a 2011/12.	10
Gráfico 3. Área de amoreiras, em hectares. Paraná, safras 2004/05 a 2011/12.	11
Gráfico 4. Produção de casulos verdes, em toneladas. Paraná, safras 2004/05 a 2011/12.	11
Gráfico 5. Produtividade de casulos verdes, em kg/ha. Paraná, safras 2004/05 a 2011/12.	12
Gráfico 6. Preços pagos ao produtor, por casulos de primeira, em reais (R\$). Paraná, período de 2008 a 2012.	16
Gráfico 7. Preços pagos ao produtor, por casulos de primeira, em dólares (US\$). Paraná, período 2008 a 2012.	16
Gráfico 8. Participação da produção paranaense na produção brasileira, em toneladas de casulos verdes, período de 1995 a 2012.	17



## **1 INTRODUÇÃO**

O presente documento foi elaborado para atender solicitação da Câmara Técnica do Complexo da Seda do Paraná – CTCSE/PR e teve como objetivo fornecer subsídios para a tomada de decisões dos diferentes segmentos dos setores produtivos visando a continuidade do desenvolvimento da Sericicultura Paranaense.

## **2 COMPOSIÇÃO DO RELATÓRIO**

O relatório consta da análise de séries históricas da produção de casulos verdes, dados referentes às safras 2010/11 e 2011/12 com base em pesquisa de campo da SEAB/DERAL, informações do IBGE e da Fiação de Seda BRATAC S.A. e comparação das safras 2009/10, 2010/11 e 2011/12.

Os dados constantes neste relatório foram delimitados por municípios dos núcleos regionais da SEAB e conforme divisão em territórios e por pré-territórios relativos às áreas ocupadas pela cultura de amoreiras, número de sericultores e de barracões de criação do bicho-da-seda (sirgarias), produção de casulos do bicho-da-seda; valor bruto da produção (VBP), preços médios negociados e a participação do Paraná na produção nacional de casulos verdes.

## **3 ATUAÇÃO DA CÂMARA TÉCNICA DO COMPLEXO DA SEDA**

O Estado do Paraná, nos últimos 10 anos, destacou-se como o maior



produtor nacional de casulos verdes somando na safra 2010/11 o percentual de 91% dos casulos verdes do Brasil, gerando VBP de R\$ 23,85 milhões e na safra 2011/12 gerou R\$ 27,60 milhões e 98% da produção nacional, conforme Item 17.

De acordo com dados do Sistema Agrostat do Ministério da Agricultura, Pecuária e Abastecimento (MAPA), o Brasil exporta principalmente Fios e Desperdícios de Seda (Tabela 1) neste item o Paraná contribuiu nos anos de 2010, 2011 e 2012 com 52, 84 e 100% do total.

Tabela 1. Exportações brasileira e paranaense de seda e produtos de seda em US\$, período de janeiro de 2009 a dezembro 2012.

2009	Valor (US\$)		% Participação
	Paraná	Brasil	
Fios e desperdícios de seda	18.007.446,00	26.338.851,00	68,37
Tecidos e outros produtos têxteis	0,00	179.917,00	0,00
Casulos de bicho da seda e seda crua	0,00	184.274,00	0,00
2010	Paraná	Brasil	Participação
Fios e desperdícios de seda	17.949.594,00	34.511.250,00	52,01
Tecidos e outros produtos têxteis	0,00	509.846,00	0,00
Casulos de bicho da seda e seda crua	7.735,00	180.401,00	4,29
2011	Paraná	Brasil	Participação
Fios e desperdícios de seda	28.089.865,00	33.253.702,00	84,47
Tecidos e outros produtos têxteis	0,00	167.606,00	0,00
Casulos de bicho da seda e seda crua	15,00	561,00	2,67
2012	Paraná	Brasil	Participação
Fios e desperdícios de seda	28.550.897,00	28.551.767,00	99,99
Tecidos e outros produtos têxteis	0,00	140.627,00	0,00
Casulos de bicho da seda e seda crua	0,00	134,00	0,00

Fonte: Agrostat/MAPA – Elaboração SEAB/DERAL

A sericicultura foi verificada em 18 dos núcleos regionais da SEAB nas safras de 2009/10 e 2010/11 e em 2011/12 foi instalada no município de Vitorino (NR de Pato Branco) aumentando para 19 o número de núcleos. A atividade tem



maior importância nos núcleos de Maringá, Umuarama e Paranavaí que foram os principais na produção de casulos verdes em kg, conforme Item 5.

Nas safras de 2009/10, 2010/11 e 2011/12 o número de sericicultores foi: 3.947, 2.759 e 2.240 apresentando redução em 30 e 18% e quanto ao número de barracões a redução foi em 29 e 13% passando de 4.338 para 3.072 e 2.667 sirgarias.

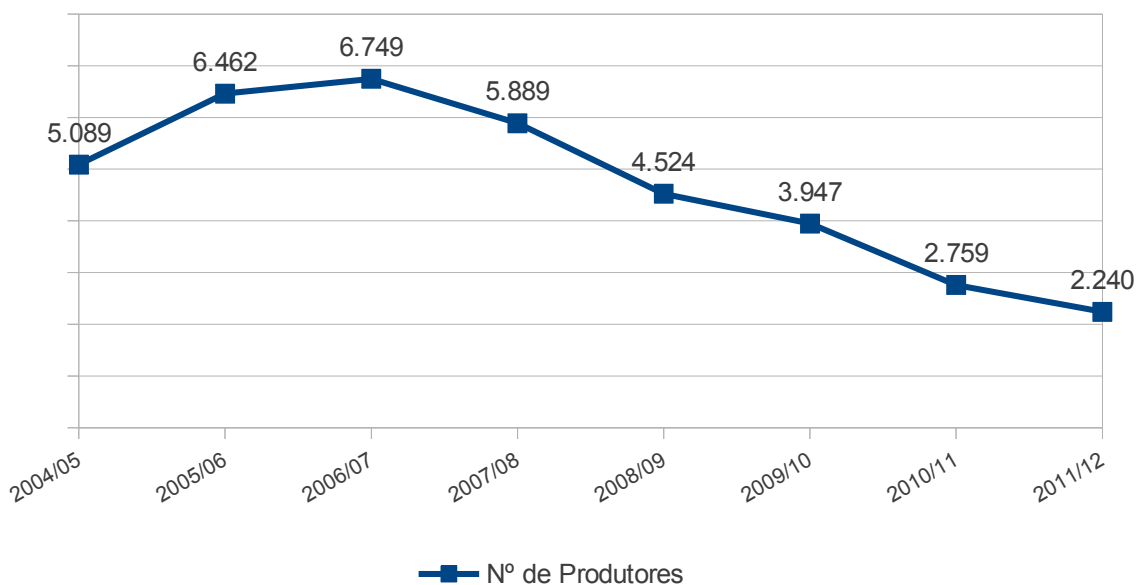
As áreas de amoreiras reduziram em 30 e 23% passando de 10.067 para 7.049 e 5.750 hectares (ha) enquanto que a produção de casulos verdes reduziu em 31 e 15%, sendo a produção de 4.099, 2.811 e 2.445 toneladas (t).

Em relação ao número de municípios a redução foi cerca de 6% sendo encontrada em 216, 204 e 191 deles e quanto as áreas cultivadas/município as reduções observadas foram 25 e 15%, ou seja aproximadamente de 46 para 34 e 29 ha/município nas safras 2009/10, 2010/11 e 2011/12.

Conforme os Gráficos 1, 2, 3 e 4 e avaliando os resultados totais das safras compreendidas nos períodos entre 2004/05 e 2011/12 o número de produtores, de municípios e a produção vêm sofrendo reduções sistemáticas, sendo que nestes parâmetros avaliados, os maiores resultados foram na safra de 2006/07 com 6.749 produtores, em 239 municípios e produção de 7.645 t de casulos verdes e diferentemente destes a maior área cultivada foi a de 2007/08 com 14.798 ha.

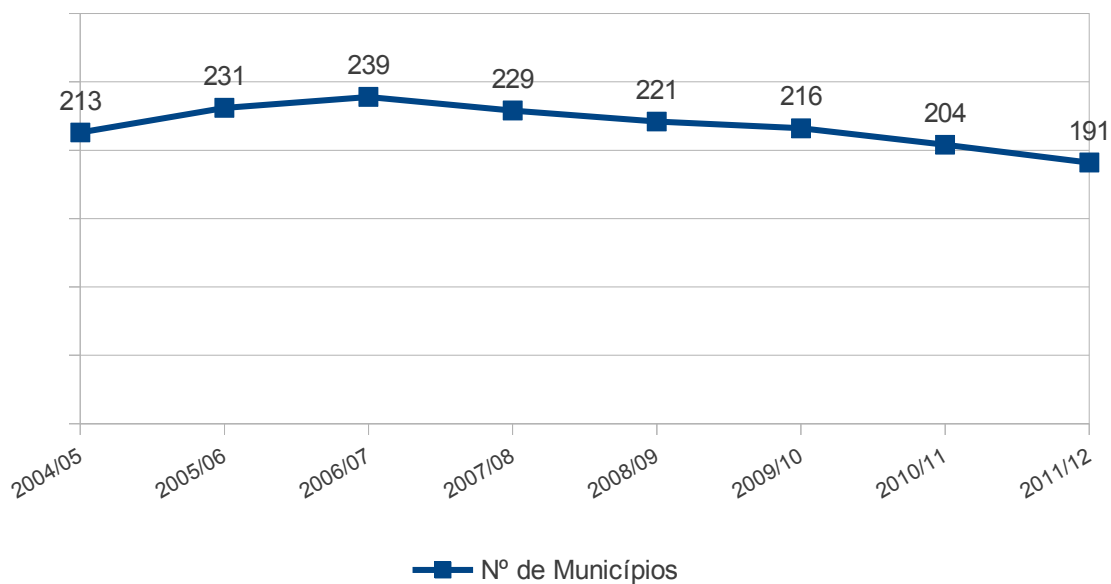


Gráfico 1. Número de produtores na sericicultura. Paraná, safras 2004/05 a 2011/12.



Fonte : SEAB- BRATAC – Elaboração SEAB/DERAL.

Gráfico 2. Número de municípios na sericicultura. Paraná, safras 2004/05 a 2011/12.



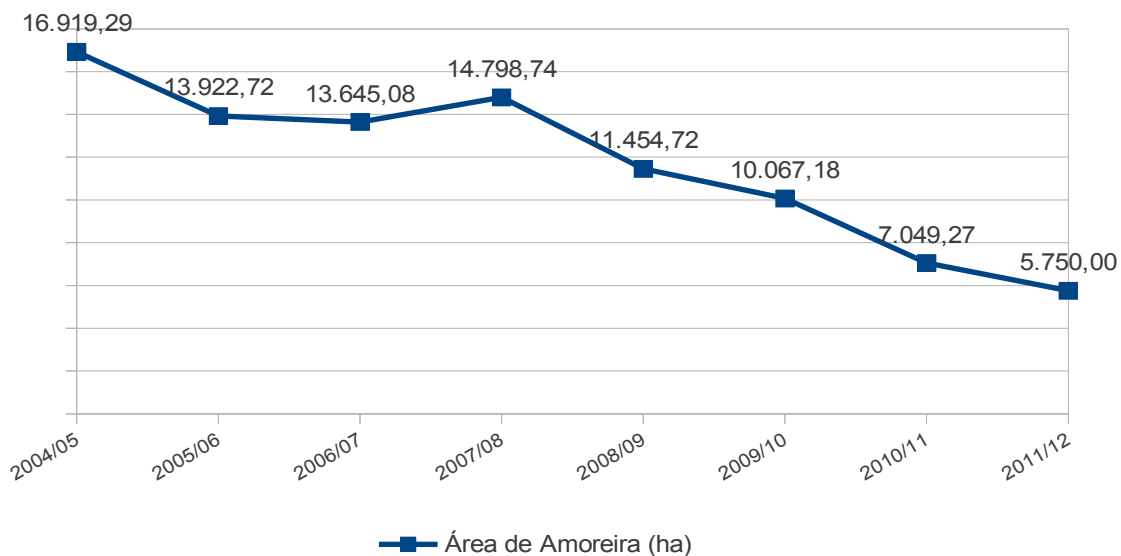
Fonte : SEAB- BRATAC – Elaboração SEAB/DERAL.



SEAB – Secretaria de Estado da Agricultura e do Abastecimento

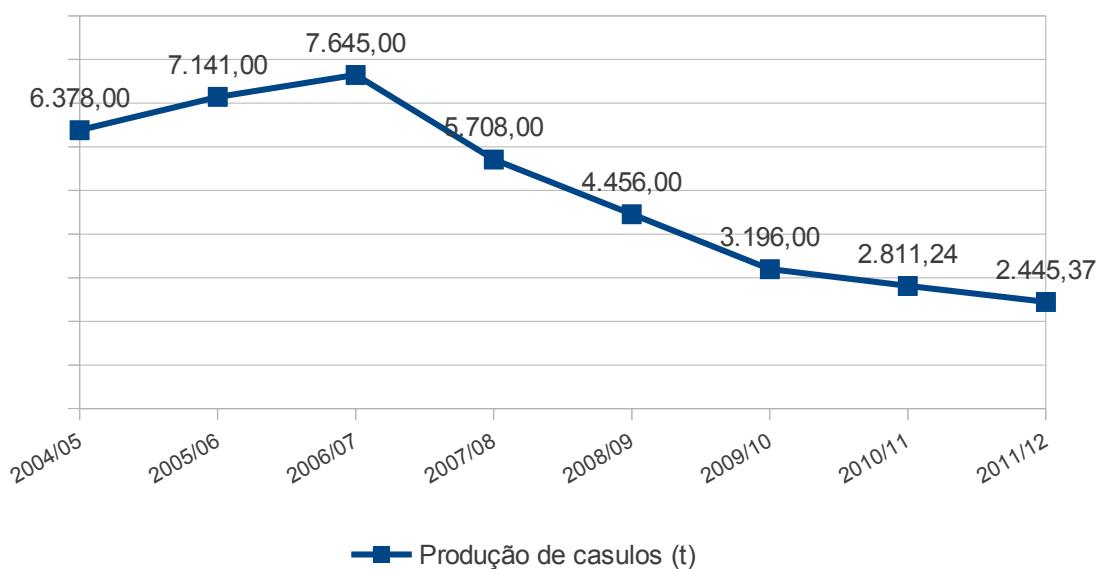
DERAL - Departamento de Economia Rural

Gráfico 3. Área de amoreiras, em hectares. Paraná, safras 2004/05 a 2011/12.



Fonte : SEAB- BRATAC – Elaboração SEAB/DERAL.

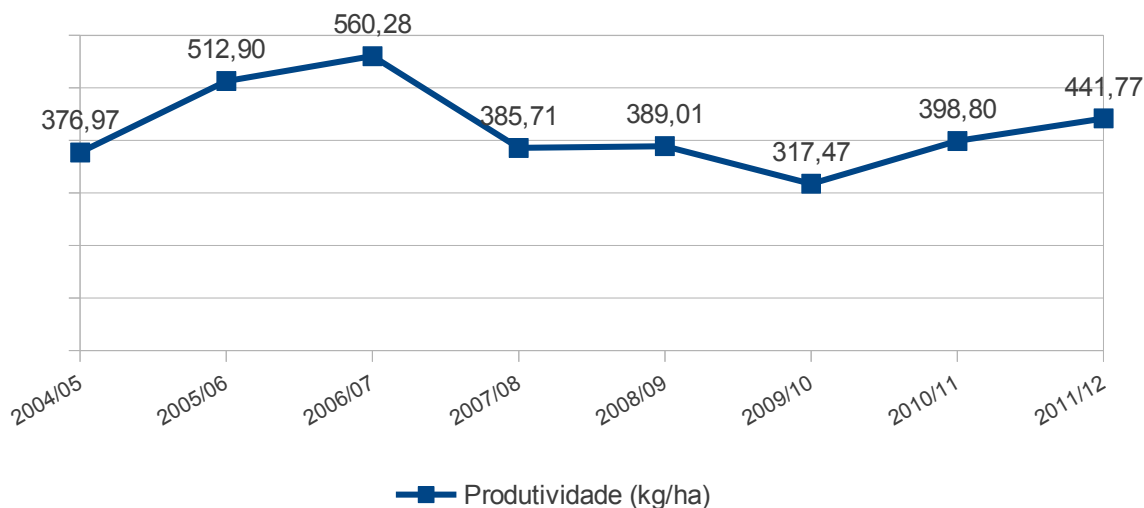
Gráfico 4. Produção de casulos verdes, em toneladas. Paraná, safras 2004/05 a 2011/12.



Fonte : SEAB- BRATAC – Elaboração SEAB/DERAL.



Gráfico 5. Produtividade de casulos verdes, em kg/ha. Paraná, safras 2004/05 a 2011/12.



Fonte : SEAB- BRATAC – Elaboração SEAB/DERAL.

A maior produtividade foi 560 kg/ha obtida na safra 2006/07 e a menor foi 317 kg/ha em 2009/2010, quando recomeçou a aumentar estando atualmente em 441,77 kg/ha que representa acréscimo de 28%.

Considerando as safras e os índices de produtividade por Núcleo Regional da SEAB, a produção média/produtor (Item 6) reduziu em perto de 2% em 2010/11 e aumentou 4% em 2011/12 sendo as mesmas de 1.038, 1.018 e 1.062 kg/produtor, a produtividade média passou de 407 para 398 e 427 kg/ha apresentando uma redução também de 2% e acréscimo de 7% na comparação das safras 2009/10 e 2010/11, 2010/11 e 2011/12.

Em relação à Produção de Casulos por Tipo, verificou-se que 95, 95 e 96% destes são de primeira e receberam os melhores preços, R\$7,10; R\$8,79 e R\$10,89 com aumentos de cerca de 23% na comparação das safras (Item 7).



Na safra de 2009/10 foram distribuídas cerca de 64,5 mil caixas de larvas e perto de 50 mil e 43 mil caixas nas duas safras posteriores com redução de 23 e 14%, respectivamente (Item 8).

O município de Nova Esperança foi o maior produtor do estado com aproximadamente 632; 442 e 382 mil kg de casulos verdes respondendo por cerca de 15% do total produzido no estado (Item 9), neste município estão presentes 441, 275 e 232 sericultores, cerca de 10% do total do estado.

Em relação aos 20 maiores municípios produtores de casulos (Item 9), estes representam em media 57% do estado, com 1.804 sericultores em 2.113 barracões e área de 5.634 ha de amoreiras (safra 2009/10) e 1.305 sericultores em 1.571 barracões e área de 3.996 ha de amoreiras (safra 2010/11) e 1.099 sericultores em 1.322 barracões em 3.199 ha de área de amoreira (safra 2011/12), observando-se uma redução em todos os parâmetros.

Considerando a produtividade nos 20 maiores municípios e comparando 2009/10 com 2010/11 verificou-se redução de menos de 0,5% e incremento de 19%. A produtividade media nos 20 municípios foram, 666, 663 e atualmente está em 789 kg/ha (Item 10).

Na comparação das safras de 2009/10 e 2010/11 (Tabela 2) verificou-se a redução em quatro parâmetros: 30% no número de produtores, 6% nos municípios, 30% na área de amoreiras, 12% na produção de casulos verdes e aparecendo apenas na produtividade um incremento de 26%. As safras 2010/11 e 2011/12 apresentaram quedas de 19, de 6, de 21% e de 15% verificando-se uma aumento de 11% na produtividade.



Tabela 2. Comparativo das Safras de 2009/10 e 2010/11 e 2010/11 e 2011/12.

Paraná.

QUADRO GERAL	SAFRAS			COMPARATIVO	
	2009/10	2010/11	2011/12	2009/10-2010/11	2010/11-2011/12
Nº de Produtores	3.947	2.759	2.240	-30,10	-18,81
Nº de Municípios	216	204	191	-5,56	-6,37
Área de Amoreira (ha)	10.067,18	7.049,27	5.750,40	-29,98	-18,43
Produção de casulos (t)	3.196,00	2.811,24	2.445,37	-12,04	-13,01
Produtividade (kg/ha)	317,47	398,8	441,77	25,62	10,77

Fonte: SEAB – BRATAC - Elaboração SEAB/DERAL

Considerando a atividade Seda nos Territórios e Pré-Territórios do Estado do Paraná em 2009/10 foi encontrada em 145 municípios, ocupando 2.962 criadores em 3.284 barracões com área de 7.409 ha de amoreira e produção de 3,1 t de casulos verdes. Em 2010/11 e 2011/12 a variação foi negativa e a desaceleração foi menor na safra 2011/12 comparada com 2010/11, conforme a Tabela 3 e referente ao Item 12.

Tabela 3. Participação dos territórios e pré-territórios na produção estadual, safras 2010/11 e 2011/12.

2010/11		Variação %
Numero de municípios	134	-7,59
Número de criadores	2.072,00	-30,05
Número de barracões	2.358,00	-28,20
Área de amoreira (ha)	5.173,24	-30,18
Produção de casulos verdes (kg/ha)	2.098.558,39	-32,65
2011/12		Variação %
Numero de municípios	126	-5,97
Número de criadores	1.686,00	-18,63
Número de barracões	2.074,00	-12,04
Área de amoreira (ha)	4.030,05	-22,10
Produção de casulos verdes (kg/ha)	1.793.571,83	-14,53

Fonte: SEAB – BRATAC - Elaboração SEAB/DERAL



Os preços médios nominais recebidos pelos agricultores por kg de casulos que são pesquisados mensalmente pelo DERAL e convertidos em dólares pelo preço comercial de compra do dia 15 (ou subsequente) de cada mês, consistindo nos preços médios nominais mensais recebidos pelos agricultores.

Considerando os preços médios em reais, no período de 2008 a 2012, os casulos de primeira tiveram aumentos nos preços sendo a melhor variação em 2011 em relação a 2010 de 29% e a variação de 19% entre 2011 e 2012.

Em relação aos preços em dólares, os casulos, alcançaram o mais alto valor: no mês de julho de 2011 quando chegou a US\$ 5,94 e em fevereiro de 2012 chegou a US\$ 5,81. As médias de 2011 e 2012 foram US\$ 5,45 e US\$ 5,55 sendo a variação nas medias dos anos 2010 e 2011 cerca de 35% e entre 2011 e 2012 próximo de 2%.

Tabela 4. Comparação dos preços médios nominais anuais recebidos pelos agri -  
cultores do Paraná, em reais e em dólares, por kg de casulo de primeira.  
Período de 2008 a 2012.

PRODUTO: CASULO DE PRIMEIRA – UNIDADE: kg (Valores em R\$1,00)													Média	Variação %
ANO	JAN	FEV	MAR	ABR	MAI	JUN	JUL	AGO	SET	OUT	NOV	DEZ		
2008	5,62	5,60	5,61	5,65	5,79	5,74	5,71	5,76	5,83	6,30	6,25	6,34	5,85	
2009	6,24	6,56	6,54	6,57	6,50	6,45	6,37	6,26	6,43	6,77	6,68	6,64	6,50	11,13
2010	6,64	6,60	6,58	6,62	6,81	6,91	6,87	7,04	7,21	7,60	7,74	7,86	7,04	8,29
2011	7,70	8,12	8,67	8,74	8,98	9,08	9,34	9,40	9,74	9,75	9,93	9,95	9,12	29,50
2012	9,68	9,97	10,15	10,61	10,74	10,81	10,70	10,85	11,16	11,65	11,81	11,99	10,84	18,94

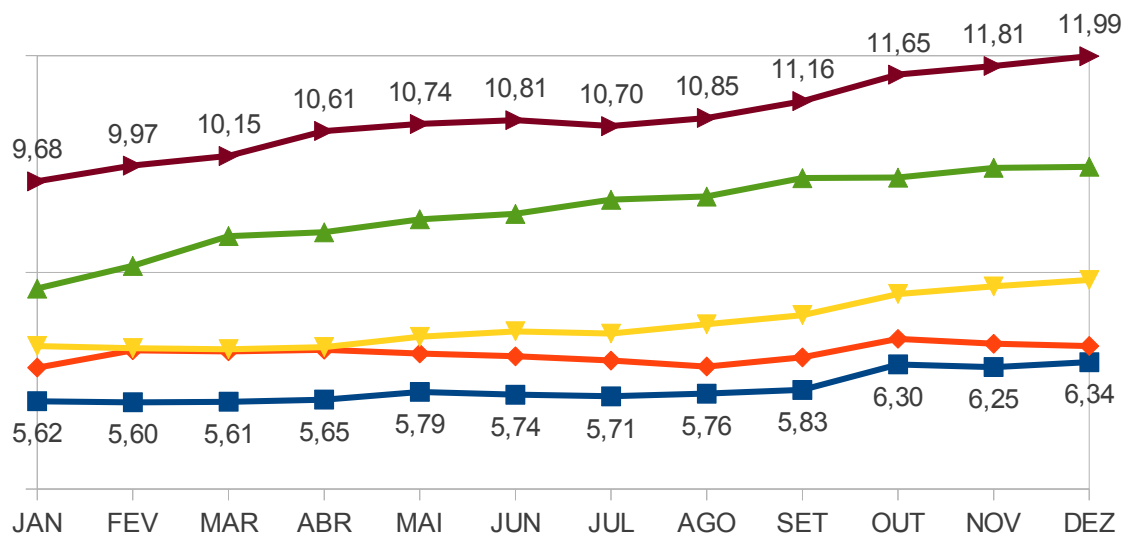
  

PRODUTO: CASULO DE PRIMEIRA – UNIDADE: kg (Valores em US\$1,00)													Média	Variação %
ANO	JAN	FEV	MAR	ABR	MAI	JUN	JUL	AGO	SET	OUT	NOV	DEZ		
2008	3,22	3,19	3,25	3,36	3,49	3,53	3,59	3,52	3,22	2,92	2,73	2,68	3,23	
2009	2,62	2,89	2,88	2,99	3,13	3,32	3,28	3,35	3,56	3,98	3,90	3,78	3,31	2,53
2010	3,75	3,61	3,73	3,79	3,78	3,85	3,89	3,99	4,20	4,58	4,48	4,63	4,02	21,64
2011	4,58	4,87	5,20	5,54	5,51	5,69	5,94	5,89	5,70	5,58	5,59	5,35	5,45	35,56
2012	5,43	5,81	5,64	5,78	5,39	5,29	5,25	5,36	5,50	5,72	5,70	5,74	5,55	1,79

Fonte: SEAB/DERAL

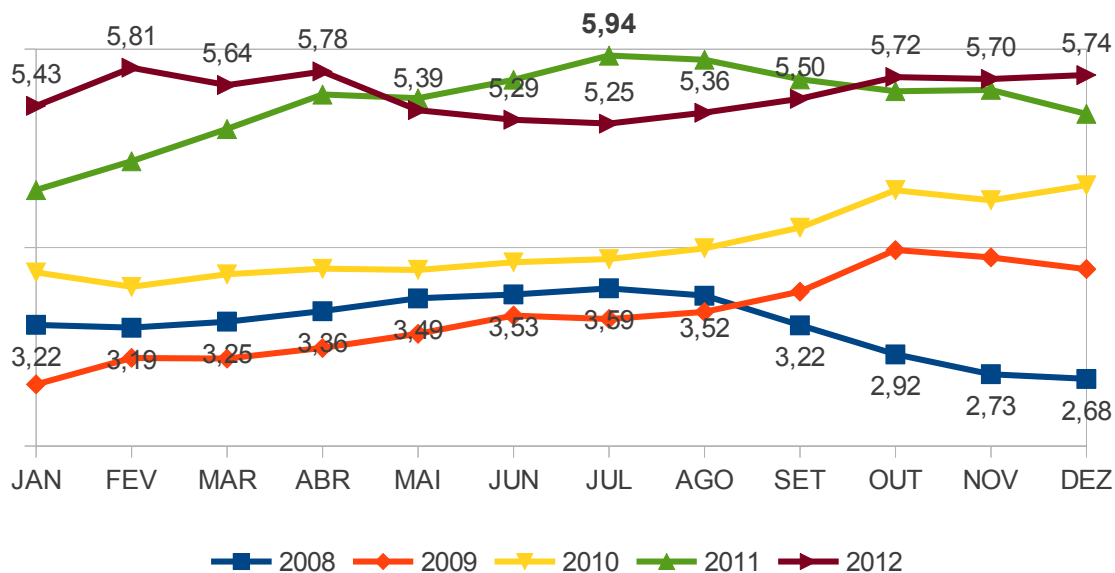


Gráfico 6. Preços pagos ao produtor, por casulos de primeira, em reais (R\$).  
Paraná, período de 2008 a 2012.



Fonte: SEAB/DERAL

Gráfico 7. Preços pagos ao produtor, por casulos de primeira, em dólares (US\$).  
Paraná, período 2008 a 2012.



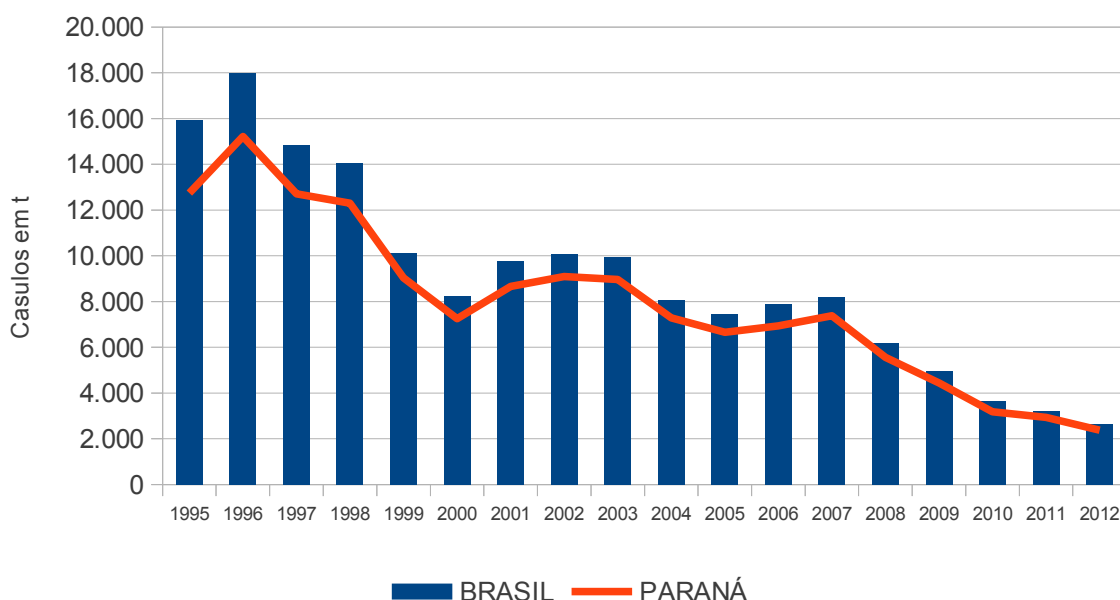
Fonte: SEAB/DERAL



A participação do Paraná na produção brasileira no período compreendido entre 1995 a 2012 (Item 18), variou entre 80% (em 1995) e 91% (em 2011), mostrando a importância do estado no setor Seda.

A produção brasileira e paranaense vem apresentando reduções sistemáticas, em 2009 e 2010 comparadas foram -26 e -28%; em 2010 e 2011 foram de -12 e -8% e em 2011 e 2012 de cerca de - 18%.

Gráfico 8. Participação da produção paranaense na produção brasileira, em toneladas de casulos verdes, período de 1995 a 2012.



Fonte : IBGE- Pesquisa Pecuária Municipal – Elaboração SEAB/DERAL

### 3.1 CONSIDERAÇÕES GERAIS

Em abril de 2010 foi anunciada a saída da empresa Fujimura do Brasil da atividade de fiação da seda e também a extinção da ABRASSEDA, no entanto a



Fiação de Seda BRATAC S.A. absorveu os sericicultores que permaneceram na atividade.

Em 12 de julho de 2012, durante o XXX Encontro Estadual de Sericicultores realizado no município de Terra Boa, foi feita proposta de modernização da sericicultura para obter um melhor rendimento por meio da formação de 20 patrulhas sericícolas compostas por trator, carreta, roçadeira, grade, distribuidor de calcário, sulcador, colheitadeira de amoreira e máquina de tirar casulos a serem repassados às associações de produtores para uso comunitário por meio de Termos de Cooperação com as Prefeituras.

Nos anos de 2010 foi realizado em agosto na UNIOESTE, Cascavel o II ICAS – Simpósio de Ciências Aplicadas à Sericicultura e em 2012 na Universidade Estadual de Maringá - UEM, o III SICAS – Simpósio de Ciências Aplicadas à Sericicultura e o I ELASEDA - Encontro Latino Americano de Pesquisadores da Cadeia da Seda e também a 4ª Reunião da Câmara Setorial de Fibras Naturais, nesta foi solicitada a inclusão da sericicultura como atividade da agricultura familiar junto ao MDA por meio de Nota Técnica justificando o pleito. A solicitação tornará possível o acesso a programas governamentais de fomento, bolsas de pesquisa e outros.

O Paraná em 2012 foi responsável por praticamente 100% da exportação de seda e seus produtos visto que em 2011, o Estado de São Paulo reduziu sua produção devido aos preços desestimulantes do período.

A estiagem de 2011/12 trouxe prejuízos na expansão da área de amoreiras pela perda de mudas plantadas.



## 4 PRODUTORES POR MUNICIPIOS E NUCLEOS REGIONAIS DA SEAB, SAFRAS 2010/11 E 2011/12.

### 4 1 Produtores por Municípios e Núcleos Regionais, safra 2010/11.

NÚCLEO REGIONAL DE APUCARANA						
MUNICIPIOS	Nº. CRIADORES	Nº. BARRACÕES	ÁREA DE AMOREIRAS (ha)	PRODUÇÃO DE CASULOS VERDES (kg)	PRODUTIVIDADE (kg/ha)	
Apucarana	1	12	10	22,62	6.775,40	299,53
Arapongas	1	46	32	65,28	34.558,10	529,38
Califórnia	1	19	4	25,70	10.646,20	414,25
Cambira	1	1	1	0,30	292,60	975,33
Jandaia do Sul	1	3	1	4,30	1.494,60	347,58
Kaloré	1	1	1	1,00	674,90	674,90
Marilândia do Sul	1	6	6	7,04	1.582,70	224,82
Marumbi	1	3	3	4,30	2.650,60	616,42
Rio Bom	1	2	4	11,70	2.793,50	238,76
Sabáudia	1	11	9	13,20	4.224,30	320,02
<b>TOTAL</b>	<b>10</b>	<b>104</b>	<b>71</b>	<b>155,44</b>	<b>65.692,90</b>	<b>422,63</b>

NÚCLEO REGIONAL DE CAMPO MOURÃO						
MUNICIPIOS	Nº. CRIADORES	Nº. BARRACÕES	ÁREA DE AMOREIRAS (ha)	PRODUÇÃO DE CASULOS VERDES (kg)	PRODUTIVIDADE (kg/ha)	
Altamira do Paraná	1	29	29	53,40	15.474,50	289,78
Barbosa Ferraz	1	19	19	31,35	12.046,60	384,26
Campina da Lagoa	1	1	1	2,42	1.845,50	762,60
Corumbataí do Sul	1	7	7	7,46	2.076,90	278,40
Farol	1	3	3	5,21	1.230,60	236,20
Fênix	1	11	11	14,47	8.326,70	575,45
Goioerê	1	1	1	3,63	2.334,20	643,03
Iretama	1	45	53	76,29	37.410,27	490,37
Janiópolis	1	11	11	18,24	7.836,20	429,62
Juranda	1	12	13	24,74	11.238,00	454,24
Luiziana	1	36	36	55,76	22.403,20	401,78
Mamborê	1	15	15	24,86	12.179,80	489,94
Moreira Sales	1	3	3	7,86	4.314,70	548,94
Nova Cantu	1	1	1	1,21	499,20	412,56
Peabiru	1	6	6	14,30	5.656,52	395,56
Quarto Centenário	1	2	2	2,41	1.044,60	433,44
Roncador	1	18	19	28,13	14.341,40	509,83
<b>TOTAL</b>	<b>13</b>	<b>138</b>	<b>140</b>	<b>242,17</b>	<b>100.398,42</b>	<b>414,58</b>

NÚCLEO REGIONAL DE CASCAVEL						
MUNICIPIOS	Nº. CRIADORES	Nº. BARRACÕES	ÁREA DE AMOREIRAS (ha)	PRODUÇÃO DE CASULOS VERDES (kg)	PRODUTIVIDADE (kg/ha)	
Boa Vista da Aparecida	1	54	59	123,21	69.630,22	565,13
Braganey	1	18	18	39,50	18.859,10	477,45
Cafelândia	1	1	1	1,67	275,50	164,97
Campo Bonito	1	14	14	26,35	10.303,70	391,03
Capitão Leônidas Marques	1	5	5	11,00	3.862,60	351,15
Cascavel	1	11	11	20,45	9.716,20	475,12
Catanduvas	1	10	11	19,90	8.136,10	408,85
Corbélia	1	1	1	3,20	662,20	206,94
Ibema	1	8	9	14,89	6.106,70	410,12
Lindoeste	1	17	19	36,00	20.038,10	556,61
Matelândia	1	6	7	13,57	7.708,50	568,05
Nova Aurora	1	1	1	3,80	1.937,60	509,89
Ramilândia	1	1	1	3,14	175,90	56,02
Santa Lúcia	1	5	6	9,72	5.068,40	521,44
<b>TOTAL</b>	<b>14</b>	<b>152</b>	<b>163</b>	<b>326,40</b>	<b>162.480,82</b>	<b>497,80</b>



## SEAB – Secretaria de Estado da Agricultura e do Abastecimento

## DERAL - Departamento de Economia Rural

NÚCLEO REGIONAL DE CIANORTE						
MUNICÍPIOS	Nº.	Nº.	ÁREA DE	PRODUÇÃO DE	PRODUTIVID	
	CRIDADORES	BARRACÕES	AMOREIRAS	CASULOS VERDES	ADE (kg/ha)	
			(ha)	(kg)		
Cianorte	1	8	9	32,38	11.841,90	365,72
Cidade Gaúcha	1	5	5	9,62	6.372,80	662,45
Guaporema	1	1	1	5,24	463,70	88,49
Indianópolis	1	52	60	130,12	53.304,10	409,65
Jussara	1	1	1	2,42	1.856,60	767,19
Rondon	1	25	48	117,86	50.615,00	429,45
São Manoel do Paraná	1	41	47	102,21	65.116,20	637,08
São Tomé	1	3	4	13,95	6.156,80	441,35
Tapejara	1	9	10	24,19	10.860,20	448,95
Terra Boa	1	13	17	54,06	25.025,00	462,91
Tuneiras do Oeste	1	27	28	63,46	47.864,60	754,25
Japurá						
TOTAL	11	185	230	555,51	279.476,90	503,10

NÚCLEO REGIONAL DE CORNÉLIO PROCÓPIO						
MUNICÍPIOS	Nº.	Nº.	ÁREA DE	PRODUÇÃO DE	PRODUTIVID	
	CRIDADORES	BARRACÕES	AMOREIRAS	CASULOS VERDES	ADE (kg/ha)	
			(ha)	(kg)		
Assaí	1	1	1	2,00	400,45	200,23
Congonhinhas	1	21	21	86,93	6.520,60	75,01
Cornélio Procópio	1	6	6	13,25	3.462,14	261,29
Jataizinho	1	2	2	4,00	862,45	215,61
Leópolis	1	2	2	2,42	453,25	187,29
Rancho Alegre	1	12	12	21,78	5.726,60	262,93
Santa Cecília do Pavão	1	2	2	4,84	1.267,20	261,82
Santo Antônio do Paraíso	1	1	1	2,41	356,60	147,97
São Jerônimo da Serra	1	27	28	63,46	7.529,50	118,65
São Sebastião da Amoreira	1	8	9	40,33	4.570,30	113,32
TOTAL	10	82	84	241,42	31.149,09	129,02

NÚCLEO REGIONAL DE FRANCISCO BELTRÃO						
MUNICÍPIOS	Nº.	Nº.	ÁREA DE	PRODUÇÃO DE	PRODUTIVID	
	CRIDADORES	BARRACÕES	AMOREIRAS	CASULOS VERDES	ADE (kg/ha)	
			(ha)	(kg)		
Ampére	1	39	39	69,44	28.741,40	413,90
Bom Jesus do Sul	1	6	6	9,97	3.087,80	309,71
Capanema	1	4	4	6,67	2.105,60	315,68
Enéas Marques	1	1	1	1,82	190,00	104,40
Francisco Beltrão	1	3	3	8,84	1.200,10	135,76
Nova Esperança do Sudoeste	1	4	4	7,04	3.512,20	498,89
Realeza	1	1	1	1,50	329,00	219,33
Renascença	1	1	1	1,21	74,00	61,16
Salto do Lontra	1	2	2	2,80	617,80	220,64
Santa Izabel do Oeste	1	18	18	38,43	18.094,00	470,83
Santo Antônio do Sudoeste	1	2	2	2,71	1.420,10	524,02
TOTAL	11	81	81	150,43	59.372	394,68

NÚCLEO REGIONAL DE GUARAPUAVA						
MUNICÍPIOS	Nº.	Nº.	ÁREA DE	PRODUÇÃO DE	PRODUTIVID	
	CRIDADORES	BARRACÕES	AMOREIRAS	CASULOS VERDES	ADE (kg/ha)	
			(ha)	(kg)		
Goioxim	1	2	2	3,91	685,00	175,19
Laranjal	1	6	6	9,83	1.927,90	196,12
Palmital	1	49	50	95,51	36.395,50	381,06
Turvo	1	4	4	7,88	844,20	107,13
TOTAL	4	61	62	117,13	39.852,60	340,24



## SEAB – Secretaria de Estado da Agricultura e do Abastecimento

## DERAL - Departamento de Economia Rural

NÚCLEO REGIONAL DE IRATI						
MUNICÍPIOS	Nº. CRIADORES		Nº. BARRACÕES	ÁREA DE AMOREIRAS (ha)	PRODUÇÃO DE CASULOS VERDES (kg)	PRODUTIVIDADE (kg/ha)
Fernandes Pinheiro	1	5	5	5,41	646,30	119,46
Imbituva	1	4	4	6,44	851,30	132,19
Rio Azul	1	3	3	3,11	515,00	165,59
Teixeira Soares	1	6	6	6,63	1.523,10	229,73
<b>TOTAL</b>	<b>4</b>	<b>18</b>	<b>18</b>	<b>21,59</b>	<b>3.535,70</b>	<b>163,77</b>

NÚCLEO REGIONAL DE IVAIPORÃ						
MUNICÍPIOS	Nº. CRIADORES		Nº. BARRACÕES	ÁREA DE AMOREIRAS (ha)	PRODUÇÃO DE CASULOS VERDES (kg)	PRODUTIVIDADE (kg/ha)
Arapuã	1	4	4	7,25	2.948,60	406,70
Ariranha do Ivaí	1	4	3	6,64	3.376,20	508,46
Boa Ventura de São Roque	1	24	25	42,98	12.532,80	291,60
Cândido de Abreu	1	124	125	226,75	76.987,90	339,53
Cruzmaltina	1	1	1	2,42	379,70	156,90
Faxinal	1	1	1	1,81	581,00	320,99
Godoy Moreira	1	39	39	57,90	31.280,20	540,25
Grandes Rios	1	3	3	9,07	4.797,00	528,89
Ivaiporã	1	24	25	46,53	26.734,00	574,55
Jardim Alegre	1	41	46	87,42	50.461,80	577,23
Lidianópolis	1	4	4	7,24	2.662,30	367,72
Lunardelli	1	2	2	3,02	1.287,60	426,36
Manoel Ribas	1	11	11	16,35	5.996,80	366,78
Mato Rico	1	8	9	13,33	3.683,30	276,32
Nova Tebas	1	7	8	9,58	3.386,90	353,54
Pitanga	1	26	27	50,53	15.386,90	304,51
Rio Branco do Ivaí	1	8	8	12,68	5.506,50	434,27
Santa Maria do Oeste	1	5	5	9,41	4.349,00	462,17
São João do Ivaí	1	1	1	1,21	465,50	384,71
<b>TOTAL</b>	<b>19</b>	<b>337</b>	<b>347</b>	<b>612,12</b>	<b>252.804,00</b>	<b>521,44</b>

NÚCLEO REGIONAL DE JACAREZINHO						
MUNICÍPIOS	Nº. CRIADORES		Nº. BARRACÕES	ÁREA DE AMOREIRAS (ha)	PRODUÇÃO DE CASULOS VERDES (kg)	PRODUTIVIDADE (kg/ha)
Barra do Jacaré	1	1	1	2,00	703,80	351,90
Carlópolis	1	2	2	2,81	738,70	262,88
Conselheiro Mairinck	1	2	2	2,42	720,20	297,60
Curiúva	1	49	50	92,17	32.472,60	352,31
Figueira	1	3	3	3,60	750,00	208,33
Ibaiti	1	5	5	9,26	3.211,70	346,84
Jaboti	1	3	3	3,71	795,10	214,31
Jacarezinho	1	6	6	14,89	4.301,20	288,87
Japira	1	6	6	9,47	3.809,30	402,25
Joaquim Távora	1	1	1	2,00	325,60	162,80
Pinhalão	1	3	3	4,81	2.185,40	454,35
Ribeirão Claro	1	1	1	1,21	476,10	393,47
Santana do Itararé	1	1	1	1,40	587,50	419,64
Santo Antônio da Platina	1	3	3	6,22	2.173,30	349,41
São José da Boa Vista	1	52	55	91,10	41.289,50	453,23
Siqueira Campos	1	3	3	5,73	3.315,90	578,69
Tomazina	1	1	1	1,00	117,30	117,30
Wenceslau Braz	1	60	65	98,93	46.197,80	466,97
<b>TOTAL</b>	<b>18</b>	<b>202</b>	<b>211</b>	<b>352,73</b>	<b>144.171,00</b>	<b>408,73</b>



NÚCLEO REGIONAL DE LARANJEIRAS DO SUL						
MUNICÍPIOS	Nº. CRIADORES	Nº. BARRACÕES	ÁREA DE AMOREIRAS (ha)	PRODUÇÃO DE CASULOS VERDES (kg)	PRODUTIVIDADE (kg/ha)	
Diamante do Sul	1	86	89	153,26	81.696,30	533,06
Guaraniaçu	1	51	53	96,29	50.152,50	520,85
Laranjeiras do Sul	1	2	2	3,02	763,00	252,65
Marquinho	1	2	2	3,07	1.397,50	455,21
Nova Laranjeiras	1	8	8	13,55	4.395,00	324,35
Quedas do Iguaçu	1	2	2	3,60	1.621,15	450,32
Rio Bonito do Iguaçu	1	1	1	1,50	209,80	139,87
Espigão Alto do Iguaçu						
Porto Barreiro						
Virmond						
<b>TOTAL</b>	<b>7</b>	<b>152</b>	<b>157</b>	<b>274,29</b>	<b>140.235,25</b>	<b>511,27</b>

NÚCLEO REGIONAL DE LONDRINA						
MUNICÍPIOS	Nº. CRIADORES	Nº. BARRACÕES	ÁREA DE AMOREIRAS (ha)	PRODUÇÃO DE CASULOS VERDES (kg)	PRODUTIVIDADE (kg/ha)	
Centenário do Sul	1	3	3	9,20	4.552,80	494,87
Florestópolis	1	5	5	12,20	3.968,40	325,28
Guaraci	1	5	5	18,60	5.916,70	318,10
Jaguapitã	1	5	5	16,90	9.628,80	569,75
Lupionópolis	1	1	1	2,40	688,80	287,00
Miraselva	1	24	29	119,32	43.406,90	363,79
Pitangueiras	1	6	6	12,36	6.809,60	550,94
Prado Ferreira	1	2	2	2,90	932,50	321,55
Rolândia	1	2	4	11,70	2.793,50	238,76
<b>TOTAL</b>	<b>9</b>	<b>53</b>	<b>60</b>	<b>205,58</b>	<b>78.698,00</b>	<b>382,81</b>

NÚCLEO REGIONAL DE MARINGÁ						
MUNICÍPIOS	Nº. CRIADORES	Nº. BARRACÕES	ÁREA DE AMOREIRAS (ha)	PRODUÇÃO DE CASULOS VERDES (kg)	PRODUTIVIDADE (kg/ha)	
Ângulo	1	4	4	11,00	1.319,80	119,98
Astorga	1	61	72	185,05	111.551,80	602,82
Atalaia	1	19	23	40,54	16.245,60	400,73
Colorado	1	5	5	10,90	3.970,50	364,27
Doutor Camargo	1	7	17	12,38	8.785,60	709,66
Floraí	1	6	6	17,72	13.013,40	734,39
Itaguajé	1	1	2	6,05	1.898,20	313,75
Mandaguaçu	1	24	31	68,58	48.385,70	705,54
Marialva	1	1	1	1,21	95,00	78,51
Maringá	1	7	10	25,28	6.973,90	275,87
Munhoz de Melo	1	2	6	4,70	2.458,50	523,09
Nossa Senhora das Graças	1	8	8	5,00	3.022,40	604,48
Nova Esperança	1	275	434	1.393,52	442.220,80	317,34
Ourizona	1	4	10	22,80	7.736,20	339,31
Paçandu	1	1	1	3,63	631,90	174,08
Presidente Castelo Branco	1	7	11	29,22	7.284,70	249,31
São Jorge do Ivaí	1	6	6	9,80	7.021,60	716,49
Uniflor	1	17	24	79,84	20.350,30	254,89
<b>TOTAL</b>	<b>13</b>	<b>455</b>	<b>671</b>	<b>1.927,22</b>	<b>702.965,90</b>	<b>364,76</b>



## SEAB – Secretaria de Estado da Agricultura e do Abastecimento

## DERAL - Departamento de Economia Rural

NÚCLEO REGIONAL DE PARANAVAI						
MUNICÍPIOS	Nº. CRIADORES	Nº. BARRACÕES	ÁREA DE AMOREIRAS (ha)	PRODUÇÃO DE CASULOS VERDES (kg)	PRODUTIVIDADE ADE (kg/ha)	
Alto Paraná	1	117	95	468,58	154.539,52	329,80
Cruzeiro do Sul	1	60	86	218,40	64.721,50	296,34
Guairaçá	1	4	4	7,82	3.415,30	436,74
Itaúna do Sul	1	6	6	16,23	4.157,80	256,18
Jardim Olinda	1	4	4	8,66	2.899,60	334,83
Loanda	1	1	1	2,42	498,20	205,87
Paraíso do Norte	1	2	2	2,26	873,30	386,42
Paranacity	1	12	12	19,59	10.863,00	554,52
Paranavaí	1	3	2	6,34	997,40	157,32
Planaltina do Paraná	1	1	1	1,80	306,30	170,17
Querência do Norte	1	26	26	59,52	26.221,00	440,54
Santa Cruz de Monte Castelo	1	16	17	40,61	17.625,00	434,01
Santa Isabel do Ivaí	1	15	15	29,16	16.691,60	572,41
Santa Mônica	1	8	8	15,09	7.872,70	521,72
São Carlos do Ivaí	1	5	4	8,00	4.297,70	537,21
São João do Caiuá	1	1	1	4,84	814,60	168,31
São Pedro do Paraná	1	4	4	7,55	2.971,40	393,56
Tamboara	1	1	0	2,42	534,60	220,91
Terra Rica	1	16	17	37,33	10.456,62	280,11
<b>TOTAL</b>	<b>19</b>	<b>302</b>	<b>305</b>	<b>956,62</b>	<b>330.757,14</b>	<b>345,76</b>

NÚCLEO REGIONAL DE PONTA GROSSA						
MUNICÍPIOS	Nº. CRIADORES	Nº. BARRACÕES	ÁREA DE AMOREIRAS (ha)	PRODUÇÃO DE CASULOS VERDES (kg)	PRODUTIVIDADE ADE (kg/ha)	
Arapoti	1	5	5	14,10	5.087,30	360,80
Castro	1	1	1	1,21	631,10	521,57
Ortigueira	1	4	4	6,32	2.363,00	373,89
Palmeira	1	2	2	2,21	322,10	145,75
Piraí do Sul	1	1	1	2,42	608,60	251,49
Reserva	1	1	1	1,21	330,40	273,06
Sengés	1	1	1	1,92	1.195,50	622,66
Tibagi	1	2	2	5,33	975,40	183,00
Ventania	1	5	5	11,41	2.492,40	218,44
<b>TOTAL</b>	<b>9</b>	<b>22</b>	<b>22</b>	<b>46,13</b>	<b>14.005,80</b>	<b>303,62</b>

NÚCLEO REGIONAL DE TOLEDO						
MUNICÍPIOS	Nº. CRIADORES	Nº. BARRACÕES	ÁREA DE AMOREIRAS (ha)	PRODUÇÃO DE CASULOS VERDES (kg)	PRODUTIVIDADE ADE (kg/ha)	
Assis Chateaubriand	1	1	1	1,42	593,50	417,96
Ouro Verde do Oeste	1	1	1	1,21	1.096,60	906,28
Santa Helena	1	3	3	5,63	892,90	158,60
São José da Palmeiras	1	2	2	2,21	1.700,00	769,23
Terra Roxa	1	12	12	19,70	10.155,90	515,53
<b>TOTAL</b>	<b>5</b>	<b>19</b>	<b>19</b>	<b>30,17</b>	<b>14.438,90</b>	<b>478,58</b>

NÚCLEO REGIONAL DE UMUARAMA						
MUNICÍPIOS	Nº. CRIADORES	Nº. BARRACÕES	ÁREA DE AMOREIRAS (ha)	PRODUÇÃO DE CASULOS VERDES (kg)	PRODUTIVIDADE ADE (kg/ha)	
Altônia	1	20	20	36,55	13.464,25	368,38
Brasilândia do Sul	1	48	56	93,47	56.918,50	608,95
Cafezal do Sul	1	2	3	4,84	2.335,40	482,52
Cruzeiro do Oeste	1	2	2	3,95	1.076,80	272,61
Douradina	1	10	10	21,17	13.301,40	628,31
Esperança Nova	1	8	9	24,34	9.623,30	395,37
Francisco Alves	1	12	13	32,78	16.328,00	498,11
Icaraíma	1	5	7	15,67	7.768,60	495,76
Iporã	1	7	7	14,13	5.936,40	420,13
Ivaté	1	29	35	44,60	27.288,80	611,86
Maria Helena	1	27	30	104,17	33.851,60	324,96
Mariluz	1	5	5	8,73	3.737,00	428,06
Nova Olímpia	1	24	24	48,55	23.462,90	483,27
Pérola	1	8	8	17,24	6.971,20	404,36
São Jorge do Patrocínio	1	38	40	82,41	38.018,70	461,34
Tapira	1	32	33	61,70	29.320,40	475,21
Umuarama	1	16	15	48,93	16.042,30	327,86
Xambrê	1	20	23	40,42	25.688,50	635,54
<b>TOTAL</b>	<b>18</b>	<b>313</b>	<b>340</b>	<b>703,65</b>	<b>331.134,05</b>	<b>470,59</b>



SEAB – Secretaria de Estado da Agricultura e do Abastecimento

DERAL - Departamento de Economia Rural

NÚCLEO REGIONAL DE UNIÃO DA VITÓRIA						
MUNICÍPIOS	Nº. CRIADORES	Nº. BARRACÕES	ÁREA DE AMOREIRAS (ha)	PRODUÇÃO DE CASULOS VERDES (kg)	PRODUTIVIDADE (kg/ha)	
Antônio Olinto	1	1	1,10	212,50	193,18	
TOTAL	1	1	1,10	212,50	193,18	

MUNICÍPIOS	Nº. CRIADORES	Nº. BARRACÕES	ÁREA DE AMOREIRAS (ha)	PRODUÇÃO DE CASULOS VERDES (kg)	PRODUTIVIDADE (kg/ha)	
TOTAL GERAL	204	2.759	3.072	7.049,37	2.811.241,44	398,79

Fonte: SEAB – BRATAC - Elaboração SEAB/DERAL

**4 2 Produtores por Municípios e Núcleos Regionais, safra 2011/12.**

NÚCLEO REGIONAL DE APUCARANA						
MUNICÍPIOS	Nº. CRIADORES	Nº. BARRACÕES	ÁREA DE AMOREIRAS (ha)	PRODUÇÃO DE CASULOS VERDES (kg)	PRODUTIVID ADE (kg/ha)	
Apucarana	1	10	9	20,91	6.224,30	297,67
Arapongas	1	41	27	58,38	30.332,50	519,57
Califórnia	1	15	2	21,70	8.764,50	403,89
Cambira	1	1	1	0,30	166,80	556,00
Jandaia do Sul	1	2	0	3,40	623,10	183,26
Kaloré	1	1	1	1,42	510,90	359,79
Marilândia do Sul	1	1	1	1,00	510,90	510,90
Mauá da Serra	1	4	5	6,32	1.901,40	300,85
Novo Itacolomi	1	3	3	4,30	2.115,00	491,86
Sabáudia	1	8	6	8,80	3.482,50	395,74
TOTAL	10	86	55	126,53	54.631,90	431,77

NÚCLEO REGIONAL DE CAMPO MOURÃO						
MUNICÍPIOS	Nº. CRIADORES	Nº. BARRACÕES	ÁREA DE AMOREIRAS (ha)	PRODUÇÃO DE CASULOS VERDES (kg)	PRODUTIVID ADE (kg/ha)	
Altamira do Paraná	1	19	19	32,87	12.801,10	389,45
Barbosa Ferraz	1	16	16	27,42	10.569,80	385,48
Campina da Lagoa	1	1	1	2,42	1.704,10	704,17
Corumbataí do Sul	1	3	3	3,30	784,70	237,79
Farol	1	3	3	5,21	877,90	168,50
Fênix	1	8	8	13,27	8.577,70	646,40
Goioerê	1	1	1	3,63	2.021,30	556,83
Iretama	1	42	48	69,84	33.980,45	486,55
Janiópolis	1	7	7	10,90	5.184,60	475,65
Juranda	1	10	11	20,52	9.196,20	448,16
Luiziana	1	27	27	41,28	18.878,70	457,33
Mamborê	1	12	12	19,33	8.880,10	459,39
Moreira Sales	1	2	2	6,05	2.128,10	351,75
Nova Cantu	1	1	1	1,21	473,60	391,40
Peabiru	1	4	5	12,50	5.121,50	409,72
Quarto Centenário	1	1	1	1,81	187,70	103,70
Roncador	1	17	18	26,52	12.637,50	476,53
TOTAL	17	174	183	298,08	134.005,05	449,56

NÚCLEO REGIONAL DE CASCAVEL						
MUNICÍPIOS	Nº. CRIADORES	Nº. BARRACÕES	ÁREA DE AMOREIRAS (ha)	PRODUÇÃO DE CASULOS VERDES (kg)	PRODUTIVID ADE (kg/ha)	
Boa Vista da Aparecida	1	46	47	103,24	57.132,47	553,39
Braganey	1	12	13	29,14	14.078,90	483,15
Campo Bonito	1	11	11	21,52	8.493,37	394,67
Capitão Leônidas Marques	1	2	2	3,30	1.302,00	394,55
Cascavel	1	9	8	16,24	6.272,30	386,23
Catanduvas	1	8	9	17,48	6.168,40	352,88
Corbélia	1	1	1	3,20	643,80	201,19
Ibema	1	6	7	11,98	5.807,80	484,79
Lindoeste	1	14	17	32,37	18.737,60	578,86
Matelândia	1	6	6	11,57	3.976,30	343,67
Santa Lúcia	1	4	5	8,12	4.449,50	547,97
Santa Tereza do Oeste	1	1	1	1,80	253,30	140,72
TOTAL	12	120	127	259,96	127.315,74	489,75



SEAB – Secretaria de Estado da Agricultura e do Abastecimento

DERAL - Departamento de Economia Rural

NÚCLEO REGIONAL DE CIANORTE						
MUNICÍPIOS	Nº. CRIADORES	Nº. BARRACÕES	ÁREA DE AMOREIRAS (ha)	PRODUÇÃO DE CASULOS VERDES (kg)	PRODUTIVIDADE (kg/ha)	
Cianorte	1	5	7	25,72	10.548,70	410,14
Cidade Gaúcha	1	6	6	13,70	7.817,40	570,61
Indianópolis	1	42	46	100,49	44.919,40	447,00
Jussara	1	1	1	2,42	1.562,50	645,66
Rondon	1	18	33	83,52	33.647,50	402,87
São Manoel do Paraná	1	30	34	63,24	38.108,90	602,61
São Tomé	1	1	2	9,60	3.431,60	357,46
Tapejara	1	6	7	18,14	6.294,10	346,97
Terra Boa	1	9	14	41,78	21.839,10	522,72
Tuneiras do Oeste	1	23	25	58,62	42.344,70	722,36
<b>TOTAL</b>	<b>10</b>	<b>141</b>	<b>175</b>	<b>417,23</b>	<b>210.513,90</b>	<b>630,83</b>

NÚCLEO REGIONAL DE CORNÉLIO PROCÓPIO						
MUNICÍPIOS	Nº. CRIADORES	Nº. BARRACÕES	ÁREA DE AMOREIRAS (ha)	PRODUÇÃO DE CASULOS VERDES (kg)	PRODUTIVIDADE (kg/ha)	
Congonhinhas	1	7	90	12,99	4.297,20	330,81
Cornélio Procópio	1	5	5	11,44	2.774,05	242,49
Jataizinho	1	1	1	3,00	541,31	180,44
Leópolis	1	1	1	1,21	321,50	265,70
Nova Santa Bárbara	1	5	5	8,47	2.851,70	336,68
Santa Cecília do Pavão	1	3	88	7,26	1.209,00	166,53
Santo Antônio do Paraíso	1	1	1	2,41	70,70	29,34
São Jerônimo da Serra	1	12	12	27,64	5.474,70	198,07
São Sebastião da Amoreira	1	5	5	10,90	4.397,90	403,48
Sapopema	1	1	1	0,50	369,00	738,00
<b>TOTAL</b>	<b>10</b>	<b>41</b>	<b>209</b>	<b>86,32</b>	<b>22.307,06</b>	<b>259,93</b>

NÚCLEO REGIONAL DE FRANCISCO BELTRÃO						
MUNICÍPIOS	Nº. CRIADORES	Nº. BARRACÕES	ÁREA DE AMOREIRAS (ha)	PRODUÇÃO DE CASULOS VERDES (kg)	PRODUTIVIDADE (kg/ha)	
Ampére	1	26	26	46,49	20.511,20	441,20
Bom Jesus do Sul	1	5	5	8,22	2.580,00	313,87
Capanema	1	4	4	7,88	1.670,50	211,99
Francisco Beltrão	1	3	3	8,84	415,00	46,95
Marmeleiro	1	3	3	5,74	1.659,80	289,16
Nova Esperança do Sudoeste	1	3	3	5,24	1.874,70	357,77
Santa Izabel do Oeste	1	17	17	36,73	17.293,50	470,83
Santo Antônio do Sudoeste	1	2	2	2,71	1.297,40	478,75
<b>TOTAL</b>	<b>8</b>	<b>63</b>	<b>63</b>	<b>121,85</b>	<b>47.302,10</b>	<b>388,20</b>

NÚCLEO REGIONAL DE GUARAPUAVA						
MUNICÍPIOS	Nº. CRIADORES	Nº. BARRACÕES	ÁREA DE AMOREIRAS (ha)	PRODUÇÃO DE CASULOS VERDES (kg)	PRODUTIVIDADE (kg/ha)	
Laranjal	1	2	2	2,52	721,80	286,43
Palmital	1	46	46	86,71	37.119,80	428,09
<b>TOTAL</b>	<b>2</b>	<b>48</b>	<b>48</b>	<b>89,23</b>	<b>37.841,60</b>	<b>424,09</b>

NÚCLEO REGIONAL DE IRATI						
MUNICÍPIOS	Nº. CRIADORES	Nº. BARRACÕES	ÁREA DE AMOREIRAS (ha)	PRODUÇÃO DE CASULOS VERDES (kg)	PRODUTIVIDADE (kg/ha)	
Imbituva	1	1	1	1,00	221,40	221,40
<b>TOTAL</b>	<b>1</b>	<b>1</b>	<b>1</b>	<b>1,00</b>	<b>221,40</b>	<b>221,40</b>



## SEAB – Secretaria de Estado da Agricultura e do Abastecimento

## DERAL - Departamento de Economia Rural

NÚCLEO REGIONAL DE IVAIPORÃ						
MUNICÍPIOS	Nº. CRIADORES	Nº. BARRACÕES	ÁREA DE AMOREIRAS (ha)	PRODUÇÃO DE CASULOS VERDES (kg)	PRODUTIVIDADE (kg/ha)	
Arapuã	1	4	4	7,25	2.450,20	337,96
Ariranha do Ivaí	1	2	1	3,02	1.899,20	628,87
Boa Ventura de São Roque	1	14	17	25,98	8.946,40	344,36
Cândido de Abreu	1	98	98	173,02	68.997,10	398,78
Cruzmaltina	1	1	1	2,42	577,50	238,64
Faxinal	1	1	1	1,81	865,20	478,01
Godoy Moreira	1	33	34	48,69	26.111,20	536,27
Grandes Rios	1	1	1	4,84	2.679,00	553,51
Ivaiporã	1	20	20	36,87	19.295,90	523,35
Jardim Alegre	1	34	38	69,33	40.692,10	586,93
Lidianópolis	1	3	3	5,43	1.558,50	287,02
Lunardelli	1	3	3	4,83	1.270,80	263,11
Manoel Ribas	1	7	7	10,20	3.833,20	375,80
Mato Rico	1	4	5	7,27	1.130,90	155,56
Nova Tebas	1	6	6	6,55	2.586,30	394,85
Pitanga	1	22	23	43,28	14.809,00	342,17
Rio Branco do Ivaí	1	8	8	12,08	5.979,00	494,95
Santa Maria do Oeste	1	4	4	7,56	4.681,40	619,23
São João do Ivaí	1	1	1	1,21	285,00	235,54
TOTAL	19	266	275	471,64	208.647,90	442,39

NÚCLEO REGIONAL DE JACAREZINHO						
MUNICÍPIOS	Nº. CRIADORES	Nº. BARRACÕES	ÁREA DE AMOREIRAS (ha)	PRODUÇÃO DE CASULOS VERDES (kg)	PRODUTIVIDADE (kg/ha)	
Guapirama	0					
Barra do Jacaré	1	2	2	4,42	1.544,50	349,43
Carlópolis	1	1	1	1,60	667,30	417,06
Conselheiro Mairinck	1	2	2	2,21	626,50	283,48
Curiúva	1	38	40	83,84	30.449,20	363,18
Figueira	1	2	2	3,10	590,90	190,61
Ibaiti	1	5	5	7,32	2.914,10	398,10
Jaboti	1	2	2	2,50	680,30	272,12
Jacarezinho	1	4	4	10,57	2.165,10	204,83
Japira	1	5	5	7,92	2.618,50	330,62
Pinhalão	1	4	4	6,59	2.624,70	398,29
Ribeirão Claro	1	1	1	1,21	558,90	461,90
Santana do Itararé	1	1	1	1,40	499,40	356,71
Santo Antônio da Platina	1	1	1	2,42	843,70	348,64
São José da Boa Vista	1	40	43	65,35	31.877,50	487,80
Siqueira Campos	1	2	2	3,31	2.516,20	760,18
Tomazina	1	1	1	1,00	78,40	78,40
Wenceslau Braz	1	55	58	91,49	45.655,90	499,03
TOTAL	17	166	174	296,25	126.911,10	428,39

NÚCLEO REGIONAL DE LARANJEIRAS DO SUL						
MUNICÍPIOS	Nº. CRIADORES	Nº. BARRACÕES	ÁREA DE AMOREIRAS (ha)	PRODUÇÃO DE CASULOS VERDES (kg)	PRODUTIVIDADE (kg/ha)	
Diamante do Sul	1	77	79	133,88	64.169,60	479,31
Guaraniaçu	1	47	49	89,88	43.968,60	489,19
Laranjeiras do Sul	1	8	7	12,57	4.631,00	368,42
Marquinho	1	7	7	12,78	3.373,20	263,94
Nova Laranjeiras	1	8	8	14,64	5.191,70	354,62
Quedas do Iguaçu	1	2	2	3,60	1.190,00	330,56
Rio Bonito do Iguaçu	1	2	2	3,30	434,00	131,52
TOTAL	7	151	154	270,65	122.958,10	692,84



## SEAB – Secretaria de Estado da Agricultura e do Abastecimento

## DERAL - Departamento de Economia Rural

NÚCLEO REGIONAL DE LONDRINA						
MUNICÍPIOS	Nº. CRIADORES	Nº. BARRACÕES	ÁREA DE AMOREIRAS (ha)	PRODUÇÃO DE CASULOS VERDES (kg)	PRODUTIVID ADE (kg/ha)	
Centenário do Sul	1	3	3	9,20	4.267,80	463,89
Florestópolis	1	5	5	12,20	5.825,40	477,49
Guaraci	1	4	4	13,80	4.187,70	303,46
Jaguapitã	1	4	5	16,50	9.312,90	564,42
Lupionópolis	1	1	1	2,40	244,00	101,67
Miraselva	1	18	26	112,80	32.114,30	284,70
Pitangueiras	1	6	6	12,36	7.048,60	570,28
Prado Ferreira	1	1	1	0,50	556,70	1.113,40
Rolândia	1	2	3	8,60	2.941,65	342,05
TOTAL	9	44	54	376,72	132.998,10	353,04

NÚCLEO REGIONAL DE MARINGÁ						
MUNICÍPIOS	Nº. CRIADORES	Nº. BARRACÕES	ÁREA DE AMOREIRAS (ha)	PRODUÇÃO DE CASULOS VERDES (kg)	PRODUTIVID ADE (kg/ha)	
Ângulo	1	3	3	5,54	857,40	154,77
Astorga	1	55	65	173,14	111.552,60	644,29
Atalaia	1	16	20	33,80	16.680,80	493,51
Colorado	1	5	5	10,90	5.125,30	470,21
Doutor Camargo	1	5	11	10,47	8.664,10	827,52
Floraí	1	5	5	12,92	9.117,60	705,70
Itaguajé	1	1	2	6,05	1.605,40	265,36
Mandaguaçu	1	24	30	66,13	43.706,40	660,92
Maringá	1	5	8	18,71	6.123,70	327,30
Munhoz de Melo	1	2	2	4,70	2.243,60	477,36
Nossa Senhora das Graças	1	5	5	3,50	1.694,80	484,23
Nova Esperança	1	232	361	1.025,76	382.721,94	373,11
Ourizona	1	3	4	9,07	5.806,00	640,13
Presidente Castelo Branco	1	6	10	26,32	7.464,00	283,59
São Jorge do Ivaí	1	6	6	9,80	6.170,10	629,60
Uniflor	1	9	15	51,81	17.483,20	337,45
TOTAL	16	382	552	1.468,62	627.016,94	426,94

NÚCLEO REGIONAL DE PARANÁVAI						
MUNICÍPIOS	Nº. CRIADORES	Nº. BARRACÕES	ÁREA DE AMOREIRAS (ha)	PRODUÇÃO DE CASULOS VERDES (kg)	PRODUTIVID ADE (kg/ha)	
Alto Paraná	1	89	78	344,82	127.470,10	369,67
Cruzeiro do Sul	1	52	84	211,88	54.935,30	259,28
Guairaçá	1	5	5	9,02	5.323,60	590,20
Itaúna do Sul	1	3	3	10,31	4.788,00	464,40
Jardim Olinda	1	4	4	8,66	2.989,10	345,16
Loanda	1	1	1	2,42	694,00	286,78
Nova Aliança do Ivaí	1	1	1	2,42	1.729,90	714,83
Paraíso do Norte	1	2	2	2,26	583,80	258,32
Paranacity	1	12	12	19,59	9.439,30	481,84
Paranavaí	1	3	2	6,34	1.968,00	310,41
Planaltina do Paraná	1	1	1	1,80	659,90	366,61
Querência do Norte	1	20	20	48,96	18.998,50	388,04
Santa Cruz de Monte Castelo	1	13	14	32,41	13.954,10	430,55
Santa Isabel do Ivaí	1	14	14	26,74	16.069,10	600,94
Santa Mônica	1	10	10	21,75	11.147,90	512,55
São Carlos do Ivaí	1	4	3	7,50	3.707,20	494,29
São João do Caiuá	1	1	1	4,84	515,50	106,51
São Pedro do Paraná	1	3	3	5,74	1.659,00	289,02
Tamboara	1	1	0	2,42	473,00	195,45
Terra Rica	1	13	14	27,83	11.420,00	410,35
TOTAL	20	252	272	797,71	288.525,30	361,69



## SEAB – Secretaria de Estado da Agricultura e do Abastecimento

## DERAL - Departamento de Economia Rural

NÚCLEO REGIONAL DE PATO BRANCO						
MUNICÍPIOS	Nº.	Nº.	ÁREA DE	PRODUÇÃO DE	PRODUTIVIDADE	
	CRIDADORES	BARRACÕES	AMOREIRAS	CASULOS VERDES	ADE (kg/ha)	
			(ha)	(kg)		
Vitorino	1	1	2,42	649,60	268,43	
TOTAL	1	1	2,42	649,60	268,43	

NÚCLEO REGIONAL DE PONTA GROSSA						
MUNICÍPIOS	Nº.	Nº.	ÁREA DE	PRODUÇÃO DE	PRODUTIVIDADE	
	CRIDADORES	BARRACÕES	AMOREIRAS	CASULOS VERDES	ADE (kg/ha)	
			(ha)	(kg)		
Arapoti	1	4	7,43	4.227,30	568,95	
Castro	1	1	2,42	397,50	164,26	
Ortigueira	1	4	6,32	2.202,00	348,42	
Piraí do Sul	1	1	1,30	653,60	502,77	
Reserva	1	1	1,21	293,50	242,56	
Sengés	1	4	7,55	1.793,60	237,56	
Tibagi	1	2	5,33	665,00	124,77	
Ventania	1	5	11,41	3.478,40	304,86	
TOTAL	8	22	42,97	13.710,90	319,08	

NÚCLEO REGIONAL DE TOLEDO						
MUNICÍPIOS	Nº.	Nº.	ÁREA DE	PRODUÇÃO DE	PRODUTIVIDADE	
	CRIDADORES	BARRACÕES	AMOREIRAS	CASULOS VERDES	ADE (kg/ha)	
			(ha)	(kg)		
Assis Chateaubriand	1	1	1,42	454,80	320,28	
Ouro Verde do Oeste	1	1	1,21	1.133,30	936,61	
Santa Helena	1	3	5,63	890,70	158,21	
São José da palmeiras	1	1	1,21	474,60	392,23	
Terra Roxa	1	8	14,63	6.732,10	460,16	
TOTAL	5	14	24,10	9.685,50	401,89	

NÚCLEO REGIONAL DE UMUARAMA						
MUNICÍPIOS	Nº.	Nº.	ÁREA DE	PRODUÇÃO DE	PRODUTIVIDADE	
	CRIDADORES	BARRACÕES	AMOREIRAS	CASULOS VERDES	ADE (kg/ha)	
			(ha)	(kg)		
Alto Piquiri	1	15	31,23	9.688,00	310,21	
Altônia	1	43	78,00	48.938,70	627,42	
Brasilândia do Sul	1	2	4,84	2.008,50	414,98	
Cafezal do Sul	1	1	2,00	315,70	157,85	
Cruzeiro do Oeste	1	9	18,71	10.668,70	570,21	
Douradina	1	5	15,50	6.783,90	437,67	
Esperança Nova	1	9	24,46	13.363,60	546,35	
Francisco Alves	1	3	5,42	4.457,60	822,44	
Icaraíma	1	6	12,23	4.773,30	390,29	
Iporã	1	25	39,68	23.268,10	586,39	
Ivaté	1	25	98,12	25.425,00	259,12	
Maria Helena	1	5	8,36	4.547,10	543,91	
Nova Olímpia	1	20	39,92	20.221,40	506,55	
Pérola	1	6	11,19	5.241,40	468,40	
São Jorge do Patrocínio	1	28	63,56	32.373,60	509,34	
Tapira	1	29	56,28	29.526,40	524,63	
Umuarama	1	14	44,31	13.207,90	298,08	
Xambrê	1	19	37,52	23.296,60	620,91	
TOTAL	18	264	591,33	278.105,50	470,31	



SEAB – Secretaria de Estado da Agricultura e do Abastecimento

DERAL - Departamento de Economia Rural

NUCLEO REGIONAL DE UNIÃO DA VITÓRIA

MUNICIPIOS	Nº.	Nº.	ÁREA DE	PRODUÇÃO DE	PRODUTIVID
	CRIADORES	BARRACÕES	AMOREIRAS (ha)	CASULOS VERDES (kg)	ADE (kg/ha)
Antônio Olinto	1	4	7,80	2.026,20	259,77
TOTAL	1	4	7,80	2.026,20	259,77

MUNICIPIOS	Nº.	Nº.	ÁREA DE	PRODUÇÃO DE	PRODUTIVID
	CRIADORES	BARRACÕES	AMOREIRAS (ha)	CASULOS VERDES (kg)	ADE (kg/ha)
TOTAL GERAL	191	2.240	5.750,40	2.445.373,89	441,77

Fonte: SEAB – BRATAC - Elaboração SEAB/DERAL



## 5 RESUMO POR NUCLEO REGIONAL DA SEAB, SAFRAS DE 2010/11 E 2011/12.

### 5 1 Resumo por Núcleo Regional da SEAB, safra 2010/11.

NUCLEO REGIONAL	Nº. CRIADORES	Nº. BARRACÕES	ÁREA DE AMOREIRAS (ha)	PRODUÇÃO DE CASULOS VERDES (kg)
1 Apucarana	104	71	155,44	65.692,90
2 Campo Mourão	220	230	371,74	160.258,89
3 Cascavel	152	163	326,40	162.480,82
4 Cianorte	185	230	555,51	279.476,90
5 Cornélio Procópio	82	84	241,42	31.149,09
6 Francisco Beltrão	81	81	150,43	59.372,00
7 Guarapuava	61	62	117,13	39.852,60
8 Irati	18	18	21,59	3.535,70
9 Ivaiporã	337	347	612,12	252.804,00
10 Jacarezinho	202	211	352,73	144.171,00
11 Laranjeiras do Sul	152	157	274,29	140.235,25
12 Londrina	53	60	205,58	78.698,00
13 Maringá	455	671	1.927,32	702.965,90
14 Paranavaí	302	305	956,62	330.757,14
15 Ponta Grossa	22	22	46,13	14.005,80
16 Toledo	19	19	30,17	14.438,90
17 Umuarama	313	340	703,65	331.134,05
18 União da Vitória	1	1	1,10	212,50
TOTAL	2.759	3.072	7.049,37	2.811.241,44

Fonte: SEAB – BRATAC - Elaboração SEAB/DERAL

### 5 2 Resumo por Núcleo Regional da SEAB, safra 2011/12.

NUCLEO REGIONAL	Nº. CRIADORES	Nº. BARRACÕES	ÁREA DE AMOREIRAS (ha)	PRODUÇÃO DE CASULOS VERDES (kg)
1 Apucarana	86	55	126,53	54.631,90
2 Campo Mourão	174	183	298,08	134.005,05
3 Cascavel	120	127	259,96	127.315,74
4 Cianorte	141	175	417,23	210.513,90
5 Cornélio Procópio	41	209	86,32	22.307,06
6 Francisco Beltrão	63	63	121,85	47.302,10
7 Guarapuava	48	48	89,23	37.841,60
8 Irati	1	1	1,00	221,40
9 Ivaiporã	266	275	471,64	208.647,90
10 Jacarezinho	166	174	296,25	126.911,10
11 Laranjeiras do Sul	151	154	270,65	122.958,10
12 Londrina	44	54	376,36	199.497,15
13 Maringá	382	552	1.468,62	627.016,94
14 Paranavaí	252	272	797,71	288.525,30
15 Pato Branco	1	1	2,42	649,60
16 Ponta Grossa	22	22	42,97	13.710,90
17 Toledo	14	14	24,10	9.685,50
18 Umuarama	264	284	591,33	278.105,50
19 União da Vitória	4	4	7,80	2.026,20
TOTAL	2.240	2.667	5.750,40	2.445.373,89

Fonte: SEAB – BRATAC - Elaboração SEAB/DERAL

**6 INDICES DE PRODUTIVIDADE, SAFRAS DE 2010/11 E 2011/12.****6 1 Índices de produtividade, safra 2010/11.**

NÚCLEO REGIONAL	Nº. MUNICIPIOS	ÁREA (HA) /MUNICÍPIO	PRODUÇÃO MÉDIA /PRODUTOR (kg)	PRODUTIVIDADE MÉDIA (kg/ha)
1 Apucarana	10	15,54	631,66	422,63
2 Campo Mourão	17	21,87	728,45	431,10
3 Cascavel	14	23,31	1.068,95	497,80
4 Cianorte	11	50,50	1.510,69	503,10
5 Cornélio Procópio	10	24,14	379,87	129,02
6 Francisco Beltrão	11	13,68	732,99	394,68
7 Guarapuava	4	29,28	653,32	340,24
8 Irati	4	5,40	196,43	163,77
9 Ivaiporã	19	32,22	750,16	413,00
10 Jacarezinho	18	19,60	713,72	408,73
11 Laranjeiras do Sul	7	39,18	922,60	511,27
12 Londrina	9	22,84	1.484,87	382,81
13 Maringá	18	107,07	1.544,98	364,74
14 Paranavaí	19	50,35	1.095,22	345,76
15 Ponta Grossa	9	5,13	636,63	303,62
16 Toledo	5	6,03	759,94	478,58
17 Umuarama	18	39,09	1.057,94	470,59
18 União da Vitória	1	1,10	212,50	193,18
TOTAL	204	34,56	1.018,93	398,79

Fonte: SEAB – BRATAC - Elaboração SEAB/DERAL

**6 2 Índices de produtividade, safra 2011/12.**

NÚCLEO REGIONAL	Nº. MUNICIPIOS	ÁREA (HA) /MUNICÍPIO	PRODUÇÃO MÉDIA /PRODUTOR	PRODUTIVIDADE MÉDIA (kg/ha)
1 Apucarana	10	12,65	635,25	431,77
2 Campo Mourão	17	17,53	770,14	449,56
3 Cascavel	12	21,66	1.060,96	489,75
4 Cianorte	10	41,72	1.493,01	504,55
5 Cornélio Procópio	10	8,58	544,07	259,93
6 Francisco Beltrão	8	15,23	750,83	388,20
7 Guarapuava	2	44,62	788,37	424,09
8 Irati	1	1,00	221,40	221,40
9 Ivaiporã	19	24,82	784,39	442,39
10 Jacarezinho	17	17,43	764,52	428,39
11 Laranjeiras do Sul	7	38,66	814,29	454,31
12 Londrina	9	20,93	1.511,34	353,04
13 Maringá	16	91,79	1.641,41	426,94
14 Paranavaí	20	39,89	1.144,94	361,69
15 Pato Branco	1	2,42	649,60	268,43
16 Ponta Grossa	8	5,37	623,22	319,08
17 Toledo	5	4,82	691,82	401,89
18 Umuarama	18	32,85	1.053,43	470,31
19 União da Vitória	1	7,80	506,55	259,77
TOTAL	191	29,12	1.062,00	441,77

Fonte: SEAB – BRATAC - Elaboração SEAB/DERAL



## **7 PRODUÇÃO DE CASULOS VERDES POR TIPO, SAFRAS 2010/11 E 2011/12.**

### **7 1 Produção de Casulos Verdes por Tipo, Safra 2010/11.**

TIPO DE CASULO	VOLUME (KG)	% POR TIPO	VALOR BRUTO DA PRODUÇÃO (R\$)	PREÇO MÉDIO (R\$/kg)
Casulos de Primeira	2.901.903,15	95,54	<b>25.507.728,69</b>	8,79
Casulos de Segunda	92.362,35	3,04	<b>193.037,31</b>	2,09
Casulos Duplos	15.189,40	0,50	<b>16.100,76</b>	1,06
Casulos Outros (1ª B)	27.998,10	0,92	<b>113.952,27</b>	4,07
<b>TOTAL</b>	<b>3.037.453,00</b>	<b>100,00</b>	<b>25.830.819,03</b>	

### **7 2 Produção de Casulos Verdes por Tipo, Safra 2011/12.**

TIPO DE CASULO	VOLUME (KG)	% POR TIPO	VALOR BRUTO DA PRODUÇÃO (R\$)	PREÇO MÉDIO (R\$/kg)
Casulos de Primeira	2.511.106,00	96,53	<b>27.345.944,34</b>	10,89
Casulos de Segunda	64.712,34	2,49	<b>164.369,34</b>	2,54
Casulos Duplos	8.787,56	0,34	<b>11.511,70</b>	1,31
Casulos Outros (1ª B)	16.714,10	0,64	<b>82.734,80</b>	4,95
<b>TOTAL</b>	<b>2.601.320,00</b>	<b>100,00</b>	<b>27.604.560,18</b>	

Fonte: SEAB – BRATAC - Elaboração SEAB/DERAL



**8 QUANTIDADE DE LARVAS DISTRIBUIDAS X PRODUÇÃO DE CASULOS VERDES, SAFRAS 2010/11 E 2011/12.**

**8 1 Quantidade de larvas distribuídas x produção de casulos verdes, safra 2010/11.**

Quantidade de Larvas Distribuídas	Nº. de caixas	Peso de Casulos	Produção de Casulos Verdes (kg)	
Gramas de larvas		Verdes (kg)	Por caixa de Larvas	Por grama de Larvas
822.170,25	49.828,50	3.037.453,00	60,96	3,69

**8 2 Quantidade de larvas distribuídas x produção de casulos verdes, safra 2011/12.**

Quantidade de Larvas Distribuídas	Nº. de caixas	Peso de Casulos	Produção de Casulos Verdes (kg)	
Gramas de larvas		Verdes (kg)	Por caixa de Larvas	Por grama de Larvas
707.412,75	42.873,50	2.601.320,00	60,67	3,68

Fonte: SEAB – BRATAC - Elaboração SEAB/DERAL



## 9 PARANÁ: 20 MAIORES MUNICIPIOS EM PRODUÇÃO DE CASULOS VERDES, SAFRAS 2010/11 E 2011/12.

### 9 1 Paraná: 20 maiores municípios em produção de casulos verdes, safra 2010/11.

REGIONAL DA SEAB	MUNICIPIOS	Nº. Criadores	%	Nº. Barracões	%	Área de amoreiras (ha)	%	Produção casulos verdes (kg)	%	Produtividade (kg/ha)	
1	Maringá	Nova Esperança	275	9,97	434	14,13	1.393,52	19,77	442.220,80	15,73	317,34
2	Paranavaí	Alto Paraná	117	4,24	95	3,09	468,58	6,65	154.539,52	5,50	329,80
3	Maringá	Astorga	61	2,21	72	2,34	185,05	2,63	111.551,80	3,97	602,82
4	Laranjeiras do Sul	Diamante do Sul	86	3,12	89	2,90	153,26	2,17	81.696,30	2,91	533,06
5	Ivaiporã	Cândido de Abreu	124	4,49	125	4,07	226,75	3,22	76.987,90	2,74	339,53
6	Cascavel	Boa Vista da Aparecida	54	1,96	59	1,92	123,21	1,75	69.630,22	2,48	565,13
7	Cianorte	São Manoel do Paraná	41	1,49	47	1,53	102,21	1,45	65.116,20	2,32	637,08
8	Paranavaí	Cruzeiro do Sul	60	2,17	86	2,80	218,40	3,10	64.721,50	2,30	296,34
9	Umuarama	Brasilândia do Sul	48	1,74	56	1,82	93,47	1,33	56.918,50	2,02	608,95
10	Cianorte	Indianópolis	52	1,88	60	1,95	130,12	1,85	53.304,10	1,90	409,65
11	Cianorte	Rondon	25	0,91	48	1,56	117,86	1,67	50.615,00	1,80	429,45
12	Ivaiporã	Jardim Alegre	41	1,49	46	1,50	87,42	1,24	50.461,80	1,80	577,23
13	Laranjeiras do Sul	Guaraniaçu	51	1,85	53	1,73	96,29	1,37	50.152,50	1,78	520,85
14	Maringá	Mandaguaçu	24	0,87	31	1,01	68,58	0,97	48.385,70	1,72	705,54
15	Cianorte	Tuneiras do Oeste	27	0,98	28	0,91	63,46	0,90	47.864,60	1,70	754,25
16	Jacarezinho	Wenceslau Braz	60	2,17	65	2,12	98,93	1,40	46.197,80	1,64	466,97
17	Londrina	Miraselva	24	0,87	29	0,94	119,32	1,69	43.406,90	1,54	363,79
18	Jacarezinho	São José da Boa Vista	52	1,88	55	1,79	91,10	1,29	41.289,50	1,47	453,23
19	Umuarama	São Jorge do Patrocínio	38	1,38	40	1,30	82,41	1,17	38.018,70	1,35	461,34
20	Campo Mourão	Iretama	45	1,63	53	1,73	76,29	1,08	37.410,27	1,33	490,37
TOTAL GERAL		1.305	47,30	1.571	51,14	3.996	56,69	1.630.490	58,00	408,01	

\* As % foram calculadas sobre o total do estado.

Fonte: SEAB – BRATAC - Elaboração SEAB/DERAL



## 9 2 Paraná: 20 maiores municípios em produção de casulos verdes, safra 2011/12.

	REGIONAL DA SEAB	MUNICÍPIOS	Nº. Criadores	%	Nº. Barracões	%	Área de amoreiras (ha)	%	Produção casulos verdes (kg)	%	Produtividade (kg/ha)
1	Maringá	Nova Esperança	232	10,36	361	13,54	1.025,76	18,44	382.721,94	16,09	373,11
2	Paranavaí	Alto Paraná	89	3,97	78	2,92	344,82	6,20	127.470,10	5,36	369,67
3	Maringá	Astorga	55	2,46	65	2,44	173,14	3,11	111.552,60	4,69	644,29
4	Ivaiporã	Cândido de Abreu	98	4,38	98	3,67	173,02	3,11	68.997,10	2,90	398,78
5	Laranjeiras do Sul	Diamante do Sul	77	3,44	79	2,96	133,88	2,41	64.169,60	2,70	479,31
6	Cascavel	Boa Vista da Aparecida	46	2,05	47	1,76	103,24	1,86	57.132,47	2,40	553,39
7	Paranavaí	Cruzeiro do Sul	52	2,32	84	3,15	211,88	3,81	54.935,30	2,31	259,28
8	Umuarama	Altônia	43	1,92	49	1,84	78,00	1,40	48.938,70	2,06	627,42
9	Jacarezinho	Wenceslau Braz	55	2,46	58	2,17	91,49	1,65	45.655,90	1,92	499,03
10	Cianorte	Indianópolis	42	1,88	46	1,72	100,49	1,81	44.919,40	1,89	447,00
11	Laranjeiras do Sul	Guaraniaçu	47	2,10	49	1,84	89,88	1,62	43.968,60	1,85	489,19
12	Maringá	Mandaguaçu	24	1,07	30	1,12	66,13	1,19	43.706,40	1,84	660,92
13	Cianorte	Tuneiras do Oeste	23	1,03	25	0,94	58,62	1,05	42.344,70	1,78	722,36
14	Ivaiporã	Jardim Alegre	34	1,52	38	1,42	69,33	1,25	40.692,10	1,71	586,93
15	Cianorte	São Manoel do Paraná	30	1,34	34	1,27	63,24	1,14	38.108,90	1,60	602,61
16	Guarapuava	Palmital	46	2,05	46	1,72	86,71	1,56	37.119,80	1,56	428,09
17	Campo Mourão	Iretama	42	1,88	48	1,80	69,84	1,26	33.980,45	1,43	486,55
18	Cianorte	Rondon	18	0,80	33	1,24	83,52	1,50	33.647,50	1,41	402,87
19	Londrina	São Jorge do Patrocínio	28	1,25	28	1,05	63,56	1,14	32.373,60	1,36	509,34
20	Londrina	Miraselva	18	0,80	26	0,97	112,80	2,03	32.114,30	1,35	284,70
	TOTAL GERAL		1.099	49,06	1.322	49,57	3.199	57,53	1.384.549	58,20	432,76

\* As % foram calculadas sobre o total do estado.

Fonte: SEAB – BRATAC - Elaboração SEAB/DERAL



## 10 PARANÁ: 20 MAIORES MUNICÍPIOS EM PRODUTIVIDADE, SAFRAS 2010/11 E 2011/12.

### 10 1 Paraná: 20 maiores municípios em produtividade, safra 2010/11.

REGIONAL DA SEAB	MUNICÍPIOS	Nº. Criadores	Nº. Barracões	Área de amoreiras (ha)	Produção casulos verdes (kg)	Kg de casulos/ha amoreira
1	Apucarana	1	1	0,30	292,60	975,33
2	Toledo	1	1	1,21	1.096,60	906,28
3	Toledo	2	2	2,21	1.700,00	769,23
4	Cianorte	1	1	2,42	1.856,60	767,19
5	Campo Mourão	1	1	2,42	1.845,50	762,60
6	Cianorte	27	28	63,46	47.864,60	754,25
7	Maringá	6	6	17,72	13.013,40	734,39
8	Maringá	6	6	9,80	7.021,60	716,49
9	Maringá	7	17	12,38	8.785,60	709,66
10	Maringá	24	31	68,58	48.385,70	705,54
11	Apucarana	1	1	1,00	674,90	674,90
12	Cianorte	5	5	9,62	6.372,80	662,45
13	Campo Mourão	1	1	3,63	2.334,20	643,03
14	Cianorte	41	47	102,21	65.116,20	637,08
15	Umuarama	20	23	40,42	25.688,50	635,54
16	Umuarama	10	10	21,17	13.301,40	628,31
17	Ponta Grossa	1	1	1,92	1.195,50	622,66
18	Apucarana	3	3	4,30	2.650,60	616,42
19	Umuarama	29	35	44,60	27.288,80	611,86
20	Umuarama	48	56	93,47	56.918,50	608,95
TOTAL GERAL		235	276	502,84	333.403,60	663,04

Fonte: SEAB – BRATAC - Elaboração SEAB/DERAL

### 10 2 Paraná: 20 maiores municípios em produtividade, safra 2011/12.

REGIONAL DA SEAB	MUNICÍPIOS	Nº. Criadores	Nº. Barracões	Área de amoreiras (ha)	Produção casulos verdes (kg)	Kg de casulos/ha amoreira
1	Londrina	1	1	0,50	563,20	1.126,40
2	Toledo	1	1	1,21	1.148,40	949,09
3	Maringá	5	11	10,47	8.740,70	834,83
4	Umuarama	3	3	5,42	4.504,80	831,14
5	Jacarezinho	2	2	3,31	2.531,70	764,86
6	Cornélio Procopio	1	1	0,50	370,00	740,00
7	Cianorte	23	25	58,62	42.707,80	728,55
8	Paranavaí	1	1	2,42	1.743,70	720,54
9	Maringá	5	5	12,92	9.213,20	713,10
10	Campo Mourão	1	1	2,42	1.721,50	711,36
11	Maringá	24	30	66,13	43.984,80	665,13
12	Campo Mourão	8	8	13,27	8.651,30	651,94
13	Cianorte	1	1	2,42	1.575,10	650,87
14	Maringá	55	65	173,14	112.593,70	650,30
15	Maringá	3	4	9,07	5.861,10	646,21
16	Maringá	6	6	9,80	6.213,30	634,01
17	Ivaiporã	2	1	3,02	1.909,20	632,19
18	Umuarama	43	49	78,00	49.269,50	631,66
19	Umuarama	19	22	37,52	23.470,30	625,54
20	Ivaiporã	4	4	7,56	4.704,40	622,28
TOTAL GERAL		208	240	419,72	331.477,70	789,76

Fonte: SEAB – BRATAC - Elaboração SEAB/DERAL



## 11 HISTÓRICO DA SEDA NOS NÚCLEOS REGIONAIS DA SEAB, PARANÁ, PERÍODO DE 2004/05 A 2011/12.

APUCARANA	2004/2005	2005/2006	2006/2007	2007/2008	2008/2009	2009/2010	2010/2011	2011/2012
Nº de Produtores	315	338	287	187	148	168	104	86
Nº de Municípios	9	10	10	10	10	9	10	10
Área de Amoreira (ha)	959,55	402,14	219,30	335,90	209,11	236,40	155,44	126,53
Produção de casulos (Kg)	226.873,00	210.216,40	206.170,80	139.516,70	106.974,70	94.865,70	65.692,90	54.631,90
Produtividade (kg/ha)	236,44	522,74	940,13	415,35	511,57	401,29	422,63	431,77

CAMPO MOURÃO	2004/2005	2005/2006	2006/2007	2007/2008	2008/2009	2009/2010	2010/2011	2011/2012
Nº de Produtores	337	434	567	545	401	291	220	174
Nº de Municípios	18	19	21	20	17	17	17	17
Área de Amoreira (ha)	810,70	932,21	1.123,71	1.092,27	765,36	542,39	371,74	298,08
Produção de casulos (Kg)	340.674,70	433.020,70	509.966,90	434.709,07	331.748,78	249.152,40	160.258,89	134.005,05
Produtividade (kg/ha)	420,22	464,51	453,82	397,99	433,45	459,36	431,10	449,56

CASCADEL	2004/2005	2005/2006	2006/2007	2007/2008	2008/2009	2009/2010	2010/2011	2011/2012
Nº de Produtores	224	299	379	371	279	231	152	120
Nº de Municípios	20	18	17	17	15	15	14	12
Área de Amoreira (ha)	498,74	615,82	760,66	768,17	599,49	473,14	326,40	259,96
Produção de casulos (Kg)	281.007,30	335.231,40	408.758,90	352.959,22	280.784,45	238.369,36	162.480,82	127.315,74
Produtividade (kg/ha)	563,43	544,37	537,37	459,48	468,37	503,80	497,80	489,75

CIANORTE	2004/2005	2005/2006	2006/2007	2007/2008	2008/2009	2009/2010	2010/2011	2011/2012
Nº de Produtores	0	0	0	0	0	255	185	141
Nº de Municípios	0	0	0	0	0	11	11	10
Área de Amoreira (ha)	0,00	0,00	0,00	0,00	0,00	764,15	555,51	417,23
Produção de casulos (Kg)	0,00	0,00	0,00	0,00	0,00	400.991,15	279.476,90	210.513,90
Produtividade (kg/ha)	0,00	0,00	0,00	0,00	0,00	524,75	503,10	504,55

CORNÉLIO PROCÓPIO	2004/2005	2005/2006	2006/2007	2007/2008	2008/2009	2009/2010	2010/2011	2011/2012
Nº de Produtores	41	147	278	203	165	126	82	41
Nº de Municípios	9	13	16	13	14	11	10	10
Área de Amoreira (ha)	65,33	92,40	200,40	361,80	295,24	224,7	241,42	85,82
Produção de casulos (Kg)	16.581,20	46.230,90	108.437,30	106.375,10	80.700,50	63.614,7	31.149,09	22.307,06
Produtividade (kg/ha)	253,81	500,33	541,10	294,02	273,34	283,11	129,02	259,93

FRANCISCO BELTRÃO	2004/2005	2005/2006	2006/2007	2007/2008	2008/2009	2009/2010	2010/2011	2011/2012
Nº de Produtores	75	106	150	148	114	113	81	63
Nº de Municípios	6	7	9	10	10	10	11	8
Área de Amoreira (ha)	153,21	206,48	297,86	283,32	211,49	211,49	150,43	121,85
Produção de casulos (Kg)	72.244,60	84.163,90	113.351,50	104.781,61	93.575,00	82.168,70	59.372,00	47.302,10
Produtividade (kg/ha)	471,54	407,61	380,55	369,83	442,46	388,52	394,68	388,20

GUARAPUAVA	2004/2005	2005/2006	2006/2007	2007/2008	2008/2009	2009/2010	2010/2011	2011/2012
Nº de Produtores	176	162	165	163	109	85	61	48
Nº de Municípios	5	5	5	5	5	4	4	2
Área de Amoreira (ha)	379,41	338,59	338,97	328,04	213,80	166,50	117,13	89,23
Produção de casulos (Kg)	121.913,20	117.260,00	117.596,00	105.766,70	77.592,40	66.740,30	39.852,60	37.841,60
Produtividade (kg/ha)	321,32	346,32	346,92	322,42	362,92	400,84	340,24	424,09

IRATI	2004/2005	2005/2006	2006/2007	2007/2008	2008/2009	2009/2010	2010/2011	2011/2012
Nº de Produtores	0	0	0	0	13	35	18	1
Nº de Municípios	0	0	0	0	1	5	4	1
Área de Amoreira (ha)	0,00	0,00	0,00	0,00	18,40	55,20	21,59	1,42
Produção de casulos (Kg)	0,00	0,00	0,00	0,00	2.519,80	5.303,90	3.535,70	221,40
Produtividade (kg/ha)	0,00	0,00	0,00	0,00	136,95	96,09	163,77	155,92

IVAIPORÁ	2004/2005	2005/2006	2006/2007	2007/2008	2008/2009	2009/2010	2010/2011	2011/2012
Nº de Produtores	611	744	880	887	616	469	337	266
Nº de Municípios	21	21	21	21	21	19	19	19
Área de Amoreira (ha)	1.499,93	1.516,38	1.727,89	1.836,42	1.183,96	870,45	612,12	471,64
Produção de casulos (Kg)	524.110,50	619.661,90	727.217,00	654.327,14	469.029,98	374.006,10	252.804,00	208.647,90
Produtividade (kg/ha)	349,42	408,65	420,87	356,31	396,15	429,67	413,00	442,39



SEAB – Secretaria de Estado da Agricultura e do Abastecimento

DERAL - Departamento de Economia Rural

JACAREZINHO	2004/2005	2005/2006	2006/2007	2007/2008	2008/2009	2009/2010	2010/2011	2011/2012
Nº de Produtores	445	565	498	346	282	248	202	166
Nº de Municípios	20	21	21	20	20	20	18	17
Área de Amoreira (ha)	982,29	502,00	440,30	727,10	589,96	519,72	352,73	296,25
Produção de casulos (Kg)	403.029,30	427.651,30	433.406,80	314.999,30	227.095,10	207.713,00	144.171,00	126.911,10
Produtividade (kg/ha)	410,30	851,90	984,34	433,23	384,93	399,66	408,73	428,39

LARANJEIRAS DO SUL	2004/2005	2005/2006	2006/2007	2007/2008	2008/2009	2009/2010	2010/2011	2011/2012
Nº de Produtores	185	217	246	243	199	181	152	151
Nº de Municípios	4	6	6	5	5	6	7	7
Área de Amoreira (ha)	371,18	400,48	457,50	456,33	541,34	416,30	274,29	270,65
Produção de casulos (Kg)	192.192,80	205.121,20	225.839,00	191.914,00	165.609,60	173.606,50	140.235,25	122.958,10
Produtividade (kg/ha)	517,79	512,19	493,64	420,56	305,93	417,02	511,27	454,31

LONDRINA	2004/2005	2005/2006	2006/2007	2007/2008	2008/2009	2009/2010	2010/2011	2011/2012
Nº de Produtores	159	182	151	116	98	117	53	44
Nº de Municípios	11	11	12	12	11	9	9	9
Área de Amoreira (ha)	738,12	348,38	241,37	404,47	314,58	413,86	205,58	376,36
Produção de casulos (Kg)	209.101,00	238.559,40	252.558,10	174.220,30	131.324,90	119.724,70	78.698,00	199.497,15
Produtividade (kg/ha)	283,29	684,77	1.046,35	430,74	417,46	289,29	382,81	530,07

MARINGÁ	2004/2005	2005/2006	2006/2007	2007/2008	2008/2009	2009/2010	2010/2011	2011/2012
Nº de Produtores	867	1.106	993	818	722	684	455	382
Nº de Municípios	21	24	24	24	23	21	18	16
Área de Amoreira (ha)	4.223,85	3.107,41	2.676,21	3.362,38	2.866,21	2.685,10	1.927,22	1.468,62
Produção de casulos (Kg)	1.688.038,00	1.738.400,25	1.787.191,10	1.227.010,52	1.023.499,26	100.884,13	702.965,90	627.016,94
Produtividade (kg/ha)	399,64	559,44	667,81	364,92	357,09	37,57	364,76	426,94

PARANAÍ	2004/2005	2005/2006	2006/2007	2007/2008	2008/2009	2009/2010	2010/2011	2011/2012
Nº de Produtores	467	715	826	713	521	472	302	252
Nº de Municípios	19	23	25	24	23	23	19	20
Área de Amoreira (ha)	2.061,65	1.957,61	1.969,06	2.091,92	1.550,85	1.426,52	956,62	797,71
Produção de casulos (Kg)	805.767,70	969.703,60	1.011.796,50	716.208,54	553.771,62	506.648,28	330.757,14	288.525,30
Produtividade (kg/ha)	390,84	495,35	513,85	342,37	357,08	355,16	345,76	361,69

PATO BRANCO	2004/2005	2005/2006	2006/2007	2007/2008	2008/2009	2009/2010	2010/2011	2011/2012
Nº de Produtores	18	12	14	7	3	1	0	1
Nº de Municípios	5	3	3	3	2	1	0	1
Área de Amoreira (ha)	24,73	17,26	20,66	10,70	4,48	1,81	0,00	2,42
Produção de casulos (Kg)	13.341,80	10.269,90	7.790,80	3.624,40	1.786,10	1.060,80	0,00	649,60
Produtividade (kg/ha)	539,50	595,01	377,10	338,73	398,68	586,08	0,00	268,43

PONTA GROSSA	2004/2005	2005/2006	2006/2007	2007/2008	2008/2009	2009/2010	2010/2011	2011/2012
Nº de Produtores	50	96	102	67	53	38	22	22
Nº de Municípios	6	11	10	9	10	10	9	8
Área de Amoreira (ha)	147,63	103,81	98,80	128,65	106,69	72,56	46,13	42,97
Produção de casulos (Kg)	37.687,90	45.426,40	51.190,60	37.951,80	26.395,90	21.269,60	14.005,80	13.710,90
Produtividade (kg/ha)	255,29	437,59	518,12	295,00	247,41	293,13	303,62	319,08

TOLEDO	2004/2005	2005/2006	2006/2007	2007/2008	2008/2009	2009/2010	2010/2011	2011/2012
Nº de Produtores	48	56	68	47	34	25	19	14
Nº de Municípios	7	8	8	5	4	5	5	5
Área de Amoreira (ha)	101,17	107,67	124,67	89,58	62,20	43,54	30,17	24,10
Produção de casulos (Kg)	41.421,30	52.496,20	58.758,00	34.016,20	22.802,70	21.067,20	14.438,90	9.685,50
Produtividade (kg/ha)	409,42	487,57	471,31	379,73	366,60	483,86	478,58	401,89



SEAB – Secretaria de Estado da Agricultura e do Abastecimento

DERAL - Departamento de Economia Rural

UMUARAMA	2004/2005	2005/2006	2006/2007	2007/2008	2008/2009	2009/2010	2010/2011	2011/2012
Nº de Produtores	1.071	1.283	1.145	1.028	767	408	313	264
Nº de Municípios	32	31	31	31	30	20	18	18
Área de Amoreira (ha)	3.901,80	3.274,08	2.947,72	2.521,69	1.921,56	943,35	703,65	591,33
Produção de casulos (Kg)	1.403.998,40	1.607.266,37	1.625.362,00	1.109.166,01	860.492,01	469.079,70	331.134,05	278.105,50
Produtividade (kg/ha)	359,83	490,91	551,40	439,85	447,81	497,25	470,59	470,31

UNIÃO DA VITÓRIA	2004/2005	2005/2006	2006/2007	2007/2008	2008/2009	2009/2010	2010/2011	2011/2012
Nº de Produtores	0	0	0	0	0	0	1	4
Nº de Municípios	0	0	0	0	0	0	1	1
Área de Amoreira (ha)	0,00	0,00	0,00	0,00	0,00	0,00	1,10	7,80
Produção de casulos (Kg)	0	0	0	0	0	0	213	2.026,20
Produtividade (kg/ha)	0,00	0,00	0,00	0,00	0,00	0,00	193,18	259,77

QUADRO GERAL	2004/05	2005/06	2006/07	2007/08	2008/09	2009/10	2010/11	2011/12
Nº de Produtores	5.089	6.462	6.749	5.889	4.524	3.947	2.759	2.240
Nº de Municípios	213	231	239	229	221	216	204	191
Área de Amoreira (ha)	16.919,29	13.922,72	13.645,08	14.798,74	11.454,72	10.067,18	7.049,27	5.750,40
Produção de casulos (Kg)	6.378.000,00	7.141.000,00	7.645.000,00	5.708.000,00	4.456.000,00	3.196.000,00	2.811.240,00	2.445.373,89
Produtividade (kg/ha)	376,97	512,90	560,28	385,71	389,01	317,47	398,80	441,77

Fonte: SEAB – BRATAC - Elaboração SEAB/DERAL



## 12 PARTICIPAÇÃO DO SETOR SEDA NOS TERRITÓRIOS E PRÉ-TERRITÓRIOS DO PARANÁ, SAFRAS 2010/11 E 2011/12.

### 12 1 Participação do Setor Seda nos Territórios e Pré-territórios do Paraná, safra 2010/11.

#### 1 - TERRITÓRIO PARANÁ CENTRO

MUNICÍPIO		Nº CRIADORES	Nº BARRACÕES	ÁREA DE AMOREIRA (ha)	PRODUÇÕES DE CASULOS DE (kg)
Altamira do Paraná	1	29	29	53,40	
Boa Ventura de São Roque	1	24	25	42,98	12.532,80
Campina do Simão					
Cândido de Abreu	1	124	125	226,75	76.987,90
Iretama	1	45	53	76,29	37.410,27
Laranjal	1	6	6	9,83	1.927,90
Manoel Ribas	1	11	11	16,35	5.996,80
Mato Rico	1	8	9	13,33	3.683,30
Nova Cantu	1	1	1	1,21	499,20
Nova Tebas	1	7	8	9,58	3.386,90
Palmital	1	49	50	95,51	36.395,50
Pitanga	1	26	27	50,53	15.386,90
Rio Branco do Ivaí	1	8	8	12,68	5.506,50
Roncador	1	18	19	28,13	14.341,40
Rosário do Ivaí					
Santa Maria do Oeste	1	5	5	9,41	4.349,00
Turvo	1	4	4	7,88	844,20
<b>TOTAL</b>	<b>15</b>	<b>365</b>	<b>380</b>	<b>653,86</b>	<b>219.248,57</b>

#### PARTICIPAÇÃO DO TERRITÓRIO NA PRODUÇÃO ESTADUAL

NUMERO DE MUNICÍPIOS	7,35%	15
NÚMERO DE CRIADORES	13,23%	365
NÚMERO DE BARRACÕES	12,37%	380
ÁREA DE AMOREIRA	9,28%	653,86
PRODUÇÃO DE CASULOS VERDES	8,67%	243.723,07

#### 2 - PRÉ-TERRITÓRIO NOROESTE

MUNICÍPIO		Nº CRIADORES	Nº BARRACÕES	ÁREA DE AMOREIRA (ha)	PRODUÇÕES DE CASULOS DE (kg)
Mirador					
Nova Aliança do Ivaí					
Paraíso do Norte	1	2	2	2,26	873,30
São Carlos do Ivaí	1	5	4	8,00	4.297,70
Tamboara	1	1	0	2,42	534,60
<b>TOTAL</b>	<b>3</b>	<b>8</b>	<b>6</b>	<b>12,68</b>	<b>5.705,60</b>

#### PARTICIPAÇÃO DO TERRITÓRIO NA PRODUÇÃO ESTADUAL

NUMERO DE MUNICÍPIOS	1,47%	3
NÚMERO DE CRIADORES	0,29%	8
NÚMERO DE BARRACÕES	0,20%	6
ÁREA DE AMOREIRA	0,18%	12,68
PRODUÇÃO DE CASULOS VERDES	0,20%	5.705,60



### 3 - TERRITÓRIO SUDOESTE

MUNICÍPIO		Nº CRIADORES	Nº BARRACÕES	ÁREA DE AMOREIRA (ha)	PRODUÇÕES DE CASULOS DE (kg)
Ampere	1	39	39	69,44	28.741,40
Barracão					
Bela Vista da Caroba					
Boa Esperança do Iguaçu					
Bom Jesus do Sul	1	6	6	9,97	3.087,80
Bom Sucesso do Sul					
Capanema	1	4	4	6,67	2.105,60
Chopinzinho					
Clevelândia					
Coronel Domingos Soares					
Coronel Vivida					
Cruzeiro do Iguaçu					
Dois Vizinhos					
Enéas Marques	1	1	1	1,82	190,00
Flor da Serra do Sul					
Francisco Beltrão	1	3	3	8,84	1.200,10
Honório Serpa					
Itapejara do Oeste					
Manfrinópolis					
Mangueirinha					
Mariópolis					
Marmeleiro					
Nova Esperança do Sudoeste	1	4	4	7,04	3.512,20
Nova Prata do Iguaçu					
Palmas					
Pato Branco					
Perola do Oeste					
Pinhal de São Bento					
Planalto					
Pranchita					
Realeza	1	1	1	1,50	329,00
Renascença	1	1	1	1,21	74,00
Salgado Filho					
Salto do Lontra	1	2	2	2,80	617,80
Santa Izabel do Oeste	1	18	18	38,43	18.094,00
Santo Antônio do Sudoeste	1	2	2	2,71	1.420,10
São João					
São Jorge do Oeste					
Saudades do Iguaçu					
Sulina					
Verê					
Vitorino					
<b>TOTAL</b>	<b>11</b>	<b>81</b>	<b>81</b>	<b>150,43</b>	<b>59.372,00</b>

### PARTICIPAÇÃO DO TERRITÓRIO NA PRODUÇÃO ESTADUAL

NUMERO DE MUNICÍPIOS	5,39%	11
NÚMERO DE CRIADORES	2,94%	81
NÚMERO DE BARRACÕES	2,64%	81
ÁREA DE AMOREIRA	2,13%	150,43
PRODUÇÃO DE CASULOS VERDES	2,11%	59.372,00

**4 - TERRITÓRIO CANTUQUIRIGUAÇU**

MUNICÍPIO		Nº CRIADORES	Nº BARRACÕES	ÁREA DE AMOREIRA (ha)	PRODUÇÕES DE CASULOS DE (kg)
Campo Bonito	1	14	14	26,35	10.303,70
Candói					
Cantagalo					
Catanduvas	1	10	11	19,90	8.136,10
Diamante do Sul	1	86	89	153,26	81.696,30
Espigão Alto do Iguaçu					
Foz do Jordão					
Goioxim	1	2	2	3,91	685,00
Guaraniaçu	1	51	53	96,29	50.152,50
Ibema	1	8	9	14,89	6.106,70
Laranjeiras do Sul	1	2	2	3,02	763,00
Marquinho	1	2	2	3,07	1.397,50
Nova Laranjeiras	1	8	8	13,55	4.395,00
Pinhão					
Porto Barreiro					
Quedas do Iguaçu	1	2	2	3,60	1.621,15
Reserva do Iguaçu					
Rio Bonito do Iguaçu	1	1	1	1,50	209,80
Três Barras do Paraná					
Virmond					
<b>TOTAL</b>	<b>11</b>	<b>186</b>	<b>193</b>	<b>339,34</b>	<b>165.466,75</b>

**PARTICIPAÇÃO DO TERRITÓRIO NA PRODUÇÃO ESTADUAL**

NUMERO DE MUNICÍPIOS	5,39%	11
NÚMERO DE CRIADORES	6,74%	186
NÚMERO DE BARRACÕES	6,28%	193
ÁREA DE AMOREIRA	4,81%	339,34
PRODUÇÃO DE CASULOS VERDES	5,89%	165.466,75

**5 - TERRITÓRIO VALE DA RIBEIRA**

MUNICÍPIO		Nº CRIADORES	Nº BARRACÕES	ÁREA DE AMOREIRA (ha)	PRODUÇÕES DE CASULOS DE (kg)
Adrianópolis					
Bocaiuva do Sul					
Cerro Azul					
Doutor Ulisses					
Itaperuçu					
Rio Branco do Sul					
Tunas do Paraná					
<b>TOTAL</b>	<b>0</b>	<b>0</b>	<b>0</b>	<b>0,00</b>	<b>0,00</b>



## PARTICIPAÇÃO DO TERRITÓRIO NA PRODUÇÃO ESTADUAL

NUMERO DE MUNICÍPIOS	0,00%	0
NÚMERO DE CRIADORES	0,00%	0
NÚMERO DE BARRACÕES	0,00%	0
ÁREA DE AMOREIRA	0,00%	0,00
PRODUÇÃO DE CASULOS VERDES	0,00%	0,00

## 6 - TERRITÓRIO CENTRO-SUL

MUNICÍPIO		Nº	Nº	ÁREA DE	PRODUÇÕES DE
		CRIADORES	BARRACÕES	AMOREIRA (ha)	CASULOS DE (kg)
Fernandes Pinheiro	1	5	5	5,41	646,30
Guamiranga					
Imbituva	1	4	4	6,44	851,30
Inácio Martins					
Ipiranga					
Irati					
Ivaí					
Mallet					
Prudentópolis					
Rebouças					
Rio Azul	1	3	3	3,11	515,00
Teixeira Soares	1	6	6	6,63	1.523,10
TOTAL	4	18	18	21,59	3.535,70

## PARTICIPAÇÃO DO TERRITÓRIO NA PRODUÇÃO ESTADUAL

NUMERO DE MUNICÍPIOS	1,96%	4
NÚMERO DE CRIADORES	0,65%	18
NÚMERO DE BARRACÕES	0,59%	18
ÁREA DE AMOREIRA	0,31%	21,59
PRODUÇÃO DE CASULOS VERDES	0,13%	3.535,70

## 7 - PRÉ-TERRITÓRIO LITORAL

MUNICÍPIO	Nº	Nº	ÁREA DE	PRODUÇÕES DE
	CRIADORES	BARRACÕES	AMOREIRA (ha)	CASULOS DE (kg)
Antonina				
Guaraqueçaba				
Guaratuba				
Matinhos				
Morretes				
Paranaguá				
Pontal do Paraná				
TOTAL	0	0	0,00	0,00

## PARTICIPAÇÃO DO TERRITÓRIO NA PRODUÇÃO ESTADUAL

NUMERO DE MUNICÍPIOS	0,00%	0
NÚMERO DE CRIADORES	0,00%	0
NÚMERO DE BARRACÕES	0,00%	0
ÁREA DE AMOREIRA	0,00%	0,00
PRODUÇÃO DE CASULOS VERDES	0,00%	0,00

**8 - PRÉ-TERRITÓRIO CONSAD ENTRE RIOS**

MUNICÍPIO		Nº	Nº	ÁREA DE	PRODUÇÕES DE
		CRIADORES	BARRACÕES	AMOREIRA (ha)	CASULOS DE (kg)
Alto Paraíso (Vila Alta)					
Alto Piquiri					
Altônia	1	20	20	36,55	13.464,25
Brasilândia do Sul	1	48	56	93,47	56.918,50
Cafezal do Sul	1	2	3	4,84	2.335,40
Cianorte	1	8	9	32,38	11.841,90
Cidade Gaucha	1	5	5	9,62	6.372,80
Cruzeiro do Oeste	1	2	2	3,95	1.076,80
Douradina	1	10	10	21,17	13.301,40
Esperança Nova	1	8	9	24,34	9.623,30
Francisco Alves	1	12	13	32,78	16.328,00
Guaporema	1	1	1	5,24	463,70
Icaraíma	1	5	7	15,67	7.768,60
Indianópolis	1	52	60	130,12	53.304,10
Iporã	1	7	7	14,13	5.936,40
Ivaté	1	29	35	44,60	27.288,80
Japurá					
Jussara	1	1	1	2,42	1.856,60
Maria Helena	1	27	30	104,17	33.851,60
Mariluz	1	5	5	8,73	3.737,00
Nova Olímpia	1	24	24	48,55	23.462,90
Perobal					
Pérola	1	8	8	17,24	6.971,20
Rondon	1	25	48	117,86	50.615,00
São Jorge do Patrocínio	1	38	40	82,41	38.018,70
São Manoel do Paraná	1	41	47	102,21	65.116,20
São tomé	1	3	4	13,95	6.156,80
Tapejara	1	9	10	24,19	10.860,20
Tapira	1	32	33	61,70	29.320,40
Tuneiras do Oeste	1	27	28	63,46	47.864,60
Umuarama	1	16	15	48,93	16.042,30
Xambrê	1	20	23	40,42	25.688,50
TOTAL	28	485	553	1.205,10	585.585,95

**PARTICIPAÇÃO DO TERRITÓRIO NA PRODUÇÃO ESTADUAL**

NUMERO DE MUNICÍPIOS	13,73%	28
NÚMERO DE CRIADORES	17,58%	485
NÚMERO DE BARRACÕES	18,00%	553
ÁREA DE AMOREIRA	17,10%	1.205,10
PRODUÇÃO DE CASULOS VERDES	20,83%	585.585,95



9 - TERRITÓRIO CAMINHOS DO TIBAGI

MUNICÍPIO		Nº CRIADORES	Nº BARRACÕES	ÁREA DE AMOREIRA (ha)	PRODUÇÕES DE CASULOS DE (kg)
Curiúva	1	49	50	92,17	32.472,60
Figueira	1	3	3	3,60	750,00
Imbaú					
Ortigueira	1	4	4	6,32	2.363,00
Reserva	1	1	1	1,21	330,40
Telêmaco Borba					
Tibagi	1	2	2	5,33	975,40
Ventania	1	5	5	11,41	2.492,40
TOTAL	6	64	65	120,04	39.383,80

PARTICIPAÇÃO DO TERRITÓRIO NA PRODUÇÃO ESTADUAL

NUMERO DE MUNICÍPIOS	2,94%	6
NÚMERO DE CRIADORES	2,32%	64
NÚMERO DE BARRACÕES	2,12%	65
ÁREA DE AMOREIRA	1,70%	120,04
PRODUÇÃO DE CASULOS VERDES	1,40%	39.398,80

10 - TERRITÓRIO INTEGRAÇÃO NORTE PIONEIRO

MUNICÍPIO		Nº CRIADORES	Nº BARRACÕES	ÁREA DE AMOREIRA (ha)	PRODUÇÕES DE CASULOS DE (kg)
Abatia					
Carlópolis	1	2	2	2,81	738,70
Congonhinhas	1	21	21	86,93	6.520,60
Conselheiro Mairinck	1	2	2	2,42	720,20
Guapirama					
Ibaiti	1	5	5	9,26	3.211,70
Jaboti	1	3	3	3,71	795,10
Joaquim Távora	1	1	1	2,00	325,60
Jundiá do Sul					
Nova Fátima					
Nova Santa Bárbara					
Pinhalão	1	3	3	4,81	2.185,40
Quatiguá					
Ribeirão Claro	1	1	1	1,21	476,10
Ribeirão do Pinhal					
Salto do Itararé					
Santa Amélia					
Santa Cecília do Pavão	1	2	2	4,84	1.267,20
Santana do Itararé	1	1	1	1,40	587,50
Santo Antônio do Paraíso	1	1	1	2,41	356,60
São Jerônimo da Serra	1	27	28	63,46	7.529,50
São José da Boa Vista	1	52	55	91,10	41.289,50
Sapopema					
Siqueira Campos	1	3	3	5,73	3.315,90
Tomazina	1	1	1	1,00	117,30
Wenceslau Braz	1	60	65	98,93	46.197,80
TOTAL	16	185	194	382,02	115.634,70

**PARTICIPAÇÃO DO TERRITÓRIO NA PRODUÇÃO ESTADUAL**

NUMERO DE MUNICÍPIOS	7,84%	16
NÚMERO DE CRIADORES	6,71%	185
NÚMERO DE BARRACÕES	6,32%	194
ÁREA DE AMOREIRA	5,42%	382,02
PRODUÇÃO DE CASULOS VERDES	4,11%	115.634,70

**11 - PRÉ-TERRITÓRIO OESTE**

MUNICÍPIO		Nº CRIADORES	Nº BARRACÕES	ÁREA DE AMOREIRA (ha)	PRODUÇÕES DE CASULOS DE (kg)
Anahy					
Boa Vista da Aparecida	1	54	59	123,21	69.630,22
Braganey	1	18	18	39,50	18.859,10
Capitão Leônidas Marques	1	5	5	11,00	3.862,60
Diamante do Oeste					
Iguatu					
Iracema do Oeste					
Lindoeste	1	17	19	36,00	20.038,10
Nova Aurora	1	1	1	3,80	1.937,60
Ouro Verde do Oeste	1	1	1	1,21	1.096,60
Santa Lúcia	1	5	6	9,72	5.068,40
São José das Palmeiras	1	2	2	2,21	1.700,00
São Pedro do Iguaçu					
Vera Cruz do Oeste					
<b>TOTAL</b>	<b>8</b>	<b>103</b>	<b>111</b>	<b>226,65</b>	<b>122.192,62</b>

**PARTICIPAÇÃO DO TERRITÓRIO NA PRODUÇÃO ESTADUAL**

NUMERO DE MUNICÍPIOS	3,92%	8
NÚMERO DE CRIADORES	3,73%	103
NÚMERO DE BARRACÕES	3,61%	111
ÁREA DE AMOREIRA	3,22%	226,65
PRODUÇÃO DE CASULOS VERDES	4,35%	122.192,62

**12 - PRÉ-TERRITÓRIO UNIÃO DA VITÓRIA**

MUNICÍPIO		Nº CRIADORES	Nº BARRACÕES	ÁREA DE AMOREIRA (ha)	PRODUÇÕES DE CASULOS DE (kg)
Antônio Olinto	1	1	1	1,10	212,50
Bituruna					
Cruz Machado					
General Carneiro					
Paulo Frontin					
Porto Vitória					
São Mateus do Sul					
União da Vitória					
<b>TOTAL</b>	<b>1</b>	<b>1</b>	<b>1</b>	<b>1,10</b>	<b>212,50</b>

**PARTICIPAÇÃO DO TERRITÓRIO NA PRODUÇÃO ESTADUAL**

NUMERO DE MUNICÍPIOS	0,49%	1
NÚMERO DE CRIADORES	0,04%	1
NÚMERO DE BARRACÕES	0,03%	1
ÁREA DE AMOREIRA	0,02%	1,10
PRODUÇÃO DE CASULOS VERDES	0,01%	212,50

**13 - PRÉ-TERRITÓRIO VALE DO IVAÍ**

MUNICÍPIO	Nº		Nº	ÁREA DE	PRODUÇÕES DE
	CRIADORES	BARRACÕES		AMOREIRA (ha)	CASULOS DE (kg)
Apucarana	1	12	10	22,62	6.775,40
Arapuã	1	4	4	7,25	2.948,60
Ariranha do Ivaí	1	4	3	6,64	3.376,20
Barbosa Ferraz	1	19	19	31,35	12.046,60
Bom Sucesso					
Borrazópolis					
Califórnia	1	19	4	25,70	10.646,20
Cambira	1	1	1	0,30	292,60
Corumbataí do Sul	1	7	7	7,46	2.076,90
Cruzmaltina	1	1	1	2,42	379,70
Faxinal	1	1	1	1,81	581,00
Godoy Moreira	1	39	39	57,90	31.280,20
Grandes Rios	1	3	3	9,07	4.797,00
Ivaiporã	1	24	25	46,53	26.734,00
Lidianópolis	1	4	4	7,24	2.662,30
Lunardelli	1	2	2	3,02	1.287,60
Marumbi	1	3	3	4,30	2.650,60
Rio Bom	1	2	4	11,70	2.793,50
Rio Branco do Ivaí	1	8	8	12,68	5.506,50
Rosário do Ivaí					
São Jorge do Ivaí	1	6	6	9,80	7.021,60
<b>TOTAL</b>	<b>18</b>	<b>159</b>	<b>144</b>	<b>267,79</b>	<b>123.856,50</b>

**PARTICIPAÇÃO DO TERRITÓRIO NA PRODUÇÃO ESTADUAL**

NUMERO DE MUNICÍPIOS	10,29%	21
NÚMERO DE CRIADORES	7,39%	204
NÚMERO DE BARRACÕES	6,25%	192
ÁREA DE AMOREIRA	5,11%	360,51
PRODUÇÃO DE CASULOS VERDES	6,28%	176.487,80

**14 - PRÉ-TERRITÓRIO PRO-AMUSEP**

MUNICÍPIO	Nº		Nº	ÁREA DE	PRODUÇÕES DE
	CRIADORES	BARRACÕES		AMOREIRA (ha)	CASULOS DE (kg)
Ângulo	1	4	4	11,00	1.319,80
Astorga	1	61	72	185,05	111.551,80
Atalaia	1	19	23	40,54	16.245,60
Cafeara					
Colorado	1	5	5	10,90	3.970,50
Florai	1	6	6	17,72	13.013,40
Iguaraçu					
Lupionópolis	1	1	1	2,40	688,80
Mandaguaçu	1	24	31	68,58	48.385,70
Munhoz de Mello	1	2	6	4,70	2.458,50
Nossa Senhora das Graças	1	8	8	5,00	3.022,40
Nova Esperança	1	275	434	1.393,52	442.220,80
Ourizona	1	4	10	22,80	7.736,20
Presidente Castelo Branco	1	7	11	29,22	7.284,70
Santo Inácio					
São João do Ivaí	1	1	1	1,21	465,50
<b>TOTAL</b>	<b>13</b>	<b>417</b>	<b>612</b>	<b>1.792,64</b>	<b>658.363,70</b>



SEAB – Secretaria de Estado da Agricultura e do Abastecimento

DERAL - Departamento de Economia Rural

PARTICIPAÇÃO DO TERRITÓRIO NA PRODUÇÃO ESTADUAL

NUMERO DE MUNICÍPIOS	6,37%	13
NÚMERO DE CRIADORES	15,11%	417
NÚMERO DE BARRACÕES	19,92%	612
ÁREA DE AMOREIRA	25,43%	1.792,64
PRODUÇÃO DE CASULOS VERDES	23,42%	658.363,70

RESUMO GERAL DA PARTICIPAÇÃO DOS TERRITÓRIOS E PRÉ-TERRITÓRIOS

TERRITÓRIOS e PRÉ-TERRITÓRIOS		Nº CRIADORES	Nº BARRACÕES	ÁREA DE AMOREIRA (ha)	PRODUÇÕES DE CASULOS DE (kg)
Território Paraná Centro	15	365	380	653,86	219.248,57
Território Sudoeste	11	81	81	150,43	59.372,00
Território Cantuquiriguaçu	11	186	193	339,34	165.466,75
Território Vale da Ribeira	0	0	0	0,00	0,00
Território Centro Sul	4	18	18	21,59	3.535,70
Pré-Território Litoral	0	0	0	0,00	0,00
Pré-Território Consad Entre Rios	28	485	553	1.205,10	585.585,95
Território Integração Norte Pioneiro	16	185	194	382,02	115.634,70
Território Caminhos do Tibagi	6	64	65	120,04	39.383,80
Pré-Território Noroeste	3	8	6	12,68	5.705,60
Pré-Território Oeste	8	103	111	226,65	122.192,62
Pré-Território União da Vitória	1	1	1	1,10	212,50
Pré-Território Vale do Ivaí	18	159	144	267,79	123.856,50
Território Pro AMUSEP	13	417	612	1.792,64	658.363,70
TOTAL GERAL	134	2.072	2.358	5.173,24	2.098.558,39

PARTICIPAÇÃO DOS TERRITÓRIOS NA PRODUÇÃO ESTADUAL

NUMERO DE MUNICÍPIOS	65,69%	134,00
NÚMERO DE CRIADORES	75,10%	2.072,00
NÚMERO DE BARRACÕES	76,76%	2.358,00
ÁREA DE AMOREIRA	73,39%	5.173,24
PRODUÇÃO DE CASULOS VERDES	74,65%	2.098.558,39

Fonte: SEAB – BRATAC - Elaboração SEAB/DERAL



## 12 2 Participação do Setor Seda nos Territórios e Pré-territórios do Paraná, safra 2011/12.

### 1 - TERRITÓRIO PARANÁ CENTRO

MUNICÍPIO	Nº		ÁREA DE AMOREIRA (ha)	PRODUÇÕES DE CASULOS DE (kg)
	CRIADORES	BARRACÕES		
Altamira do Paraná	1	19	32,87	12.801,10
Boa Ventura de São Roque	1	14	25,98	8.946,40
Campina do Simão				
Cândido de Abreu	1	98	173,02	68.997,10
Iretama	1	42	69,84	33.980,45
Laranjal	1	2	2,52	721,80
Manoel Ribas	1	7	10,20	3.833,20
Mato Rico	1	4	7,27	1.130,90
Nova Cantu	1	1	1,21	473,60
Nova Tebas	1	6	6,55	2.586,30
Palmital	1	46	86,71	37.119,80
Pitanga	1	22	43,28	14.809,00
Rio Branco do Ivaí	1	8	12,08	5.979,00
Roncador	1	17	26,52	12.637,50
Rosário do Ivaí				
Santa Maria do Oeste	1	4	7,56	4.681,40
Turvo				
<b>TOTAL</b>	<b>14</b>	<b>290</b>	<b>505,61</b>	<b>208.697,55</b>

### PARTICIPAÇÃO DO TERRITÓRIO NA PRODUÇÃO ESTADUAL

NUMERO DE MUNICÍPIOS	7,33%	14
NÚMERO DE CRIADORES	12,94%	290
NÚMERO DE BARRACÕES	9,83%	302
ÁREA DE AMOREIRA	9,07%	505,61
PRODUÇÃO DE CASULOS VERDES	8,70%	208.697,55

### 2 - PRÉ-TERRITÓRIO NOROESTE

MUNICÍPIO	Nº		ÁREA DE AMOREIRA (ha)	PRODUÇÕES DE CASULOS DE (kg)
	CRIADORES	BARRACÕES		
Mirador				
Nova Aliança do Ivaí	1	1	2,42	1.729,90
Paraíso do Norte	1	2	2,26	583,80
São Carlos do Ivaí	1	4	7,50	3.707,20
Tamboara	1	1	2,42	473,00
<b>TOTAL</b>	<b>4</b>	<b>8</b>	<b>14,60</b>	<b>6.493,90</b>

### PARTICIPAÇÃO DO TERRITÓRIO NA PRODUÇÃO ESTADUAL

NUMERO DE MUNICÍPIOS	2,09%	4
NÚMERO DE CRIADORES	0,36%	8
NÚMERO DE BARRACÕES	0,20%	6
ÁREA DE AMOREIRA	0,26%	14,60
PRODUÇÃO DE CASULOS VERDES	0,27%	6.493,90

**3 - TERRITÓRIO SUDOESTE**

MUNICÍPIO		Nº CRIADORES	Nº BARRACÕES	ÁREA DE AMOREIRA (ha)	PRODUÇÕES DE CASULOS DE (kg)
Ampere	1	26	26	46,49	20.511,20
Barracão					
Bela Vista da Caroba					
Boa Esperança do Iguaçu					
Bom Jesus do Sul	1	5	5	8,22	2.580,00
Bom Sucesso do Sul					
Capanema	1	4	4	7,88	1.670,50
Chopinzinho					
Clevelândia					
Coronel Domingos Soares					
Coronel Vivida					
Cruzeiro do Iguaçu					
Dois Vizinhos					
Enéas Marques					
Flor da Serra do Sul					
Francisco Beltrão	1	3	3	5,42	4.457,60
Honório Serpa					
Itapejara do Oeste					
Manfrinópolis					
Mangueirinha					
Mariópolis					
Marmeleiro	1	3	3	5,74	1.659,80
Nova Esperança do Sudoeste	1	3	3	5,24	1.874,70
Nova Prata do Iguaçu					
Palmas					
Pato Branco					
Perola do Oeste					
Pinhal de São Bento					
Planalto					
Pranchita					
Realeza					
Renascença					
Salgado Filho					
Salto do Lontra					
Santa Izabel do Oeste	1	17	17	36,73	17.293,50
Santo Antônio do Sudoeste	1	2	2	2,71	1.297,40
São João					
São Jorge do Oeste					
Saudades do Iguaçu					
Sulina					
Verê					
Vitorino	1	1	1	2,42	649,60
<b>TOTAL</b>	<b>9</b>	<b>64</b>	<b>64</b>	<b>120,85</b>	<b>51.994,30</b>

**PARTICIPAÇÃO DO TERRITÓRIO NA PRODUÇÃO ESTADUAL**

NUMERO DE MUNICÍPIOS	4,71%	9
NÚMERO DE CRIADORES	2,86%	64
NÚMERO DE BARRACÕES	2,08%	64
ÁREA DE AMOREIRA	2,17%	120,85
PRODUÇÃO DE CASULOS VERDES	2,17%	51.994,30

**4 - TERRITÓRIO CANTUQUIRIGUAÇU**

MUNICÍPIO	Nº CRIADORES	Nº BARRACÕES	ÁREA DE AMOREIRA (ha)	PRODUÇÕES DE CASULOS DE (kg)
Campo Bonito	1	11	21,52	8.493,37
Candói				
Cantagalo				
Catanduvas	1	8	17,48	6.168,40
Diamante do Sul	1	77	133,88	64.169,60
Espigão Alto do Iguaçu				
Foz do Jordão				
Goioxim				
Guaraniçu	1	47	89,88	43.968,60
Ibema	1	6	11,98	5.807,80
Laranjeiras do Sul	1	8	12,57	4.631,00
Marquinho	1	7	12,78	3.373,20
Nova Laranjeiras	1	8	14,64	5.191,70
Pinhão				
Porto Barreiro				
Quedas do Iguaçu	1	2	3,60	1.190,00
Reserva do Iguaçu				
Rio Bonito do Iguaçu	1	2	3,30	434,00
Três Barras do Paraná				
Virmond				
<b>TOTAL</b>	<b>10</b>	<b>176</b>	<b>321,63</b>	<b>143.427,67</b>

**PARTICIPAÇÃO DO TERRITÓRIO NA PRODUÇÃO ESTADUAL**

NÚMERO DE MUNICÍPIOS	5,24%	10
NÚMERO DE CRIADORES	7,85%	176
NÚMERO DE BARRACÕES	5,89%	181
ÁREA DE AMOREIRA	5,77%	321,63
PRODUÇÃO DE CASULOS VERDES	5,98%	143.427,67

**5 - TERRITÓRIO VALE DA RIBEIRA**

MUNICÍPIO	Nº CRIADORES	Nº BARRACÕES	ÁREA DE AMOREIRA (ha)	PRODUÇÕES DE CASULOS DE (kg)
Adrianópolis				
Bocaiuva do Sul				
Cerro Azul				
Doutor Ulisses				
Itaperuçu				
Rio Branco do Sul				
Tunas do Paraná				
<b>TOTAL</b>	<b>0</b>	<b>0</b>	<b>0,00</b>	<b>0,00</b>

**PARTICIPAÇÃO DO TERRITÓRIO NA PRODUÇÃO ESTADUAL**

NÚMERO DE MUNICÍPIOS	0,00%	0
NÚMERO DE CRIADORES	0,00%	0
NÚMERO DE BARRACÕES	0,00%	0
ÁREA DE AMOREIRA	0,00%	0,00
PRODUÇÃO DE CASULOS VERDES	0,00%	0,00

**6 - TERRITÓRIO CENTRO-SUL**

MUNICÍPIO	Nº CRIADORES	Nº BARRACÕES	ÁREA DE AMOREIRA (ha)	PRODUÇÕES DE CASULOS DE (kg)
Fernandes Pinheiro				
Guamiranga				
Imbituva	1	1	1,00	221,40
Inácio Martins				
Ipiranga				
Irati				
Ivaí				
Mallet				
Prudentópolis				
Rebouças				
Rio Azul				
Teixeira Soares				
<b>TOTAL</b>	<b>1</b>	<b>1</b>	<b>1,00</b>	<b>221,40</b>

**PARTICIPAÇÃO DO TERRITÓRIO NA PRODUÇÃO ESTADUAL**

NUMERO DE MUNICÍPIOS	0,52%	1
NÚMERO DE CRIADORES	0,04%	1
NÚMERO DE BARRACÕES	0,03%	1
ÁREA DE AMOREIRA	0,02%	1,00
PRODUÇÃO DE CASULOS VERDES	0,01%	221,40

**7 - PRÉ-TERRITÓRIO LITORAL**

MUNICÍPIO	Nº CRIADORES	Nº BARRACÕES	ÁREA DE AMOREIRA (ha)	PRODUÇÕES DE CASULOS DE (kg)
Antonina				
Guaraqueçaba				
Guaratuba				
Matinhos				
Morretes				
Paranaguá				
Pontal do Paraná				
<b>TOTAL</b>	<b>0</b>	<b>0</b>	<b>0,00</b>	<b>0,00</b>

**PARTICIPAÇÃO DO TERRITÓRIO NA PRODUÇÃO ESTADUAL**

NUMERO DE MUNICÍPIOS	0,00%	0
NÚMERO DE CRIADORES	0,00%	0
NÚMERO DE BARRACÕES	0,00%	0
ÁREA DE AMOREIRA	0,00%	0,00
PRODUÇÃO DE CASULOS VERDES	0,00%	0,00

**8 - PRÉ-TERRITÓRIO CONSAD ENTRE RIOS**

MUNICÍPIO	Nº	Nº	ÁREA DE	PRODUÇÕES DE	
	CRIADORES	BARRACÕES	AMOREIRA (ha)	CASULOS DE (kg)	
Alto Paraíso (Vila Alta)					
Alto Piquiri					
Altônia	1	43	49	78,00	48.938,70
Brasilândia do Sul	1	2	3	4,84	2.008,50
Cafezal do Sul	1	1	1	2,00	315,70
Cianorte	1	5	7	25,72	10.548,70
Cidade Gaucha	1	6	6	13,70	7.817,40
Cruzeiro do Oeste	1	9	9	18,71	10.668,70
Douradina	1	5	6	15,50	6.783,90
Esperança Nova	1	9	10	24,46	13.363,60
Francisco Alves	1	3	3	5,42	4.457,60
Guaporema					
Icaraíma	1	6	6	12,23	4.773,30
Indianópolis	1	42	46	100,49	44.919,40
Iporã	1	25	30	39,68	23.268,10
Ivaté	1	25	28	98,12	25.425,00
Japurá					
Jussara	1	1	1	2,42	1.562,50
Maria Helena	1	5	5	8,36	4.547,10
Mariluz					
Nova Olímpia	1	20	20	39,92	20.221,40
Perobal					
Pérola	1	6	6	11,19	5.241,40
Rondon	1	18	33	83,52	33.647,50
São Jorge do Patrocínio	1	28	28	63,56	32.373,60
São Manoel do Paraná	1	30	34	63,24	38.108,90
São tomé	1	1	2	9,60	3.431,60
Tapejara	1	6	7	18,14	6.294,10
Tapira	1	29	30	56,28	29.526,40
Tuneiras do Oeste	1	23	25	58,62	42.344,70
Umuarama	1	14	13	44,31	13.207,90
Xambrê	1	19	22	37,52	23.296,60
TOTAL	26	381	430	935,55	457.092,30

**PARTICIPAÇÃO DO TERRITÓRIO NA PRODUÇÃO ESTADUAL**

NUMERO DE MUNICÍPIOS	13,61%	26
NÚMERO DE CRIADORES	17,00%	381
NÚMERO DE BARRACÕES	14,00%	430
ÁREA DE AMOREIRA	16,79%	935,55
PRODUÇÃO DE CASULOS VERDES	19,05%	457.092,30

**9 - TERRITÓRIO CAMINHOS DO TIBAGI**

MUNICÍPIO		Nº CRIADORES	Nº BARRACÕES	ÁREA DE AMOREIRA (ha)	PRODUÇÕES DE CASULOS DE (kg)
Curiúva	1	38	40	83,84	30.449,20
Figueira	1	2	2	3,10	590,90
Imbaú					
Ortigueira	1	4	4	6,32	2.202,00
Reserva	1	1	1	1,21	293,50
Telêmaco Borba					
Tibagi	1	2	2	5,33	665,00
Ventania	1	5	5	11,41	3.478,40
TOTAL	6	52	54	111,21	37.679,00

**PARTICIPAÇÃO DO TERRITÓRIO NA PRODUÇÃO ESTADUAL**

NUMERO DE MUNICÍPIOS	3,14%	6
NÚMERO DE CRIADORES	2,32%	52
NÚMERO DE BARRACÕES	1,76%	54
ÁREA DE AMOREIRA	2,00%	111,21
PRODUÇÃO DE CASULOS VERDES	1,57%	37.679,00

**10 - TERRITÓRIO INTEGRAÇÃO NORTE PIONEIRO**

MUNICÍPIO	Nº CRIADORES	Nº BARRACÕES	ÁREA DE AMOREIRA (ha)	PRODUÇÕES DE CASULOS DE (kg)
Abatia				
Carlópolis	1	1	1,60	667,30
Congonhinhas	1	7	12,99	4.297,20
Conselheiro Mairinck	1	2	2,21	626,50
Guapirama				
Ibaiti	1	5	7,32	2.914,10
Jaboti	1	2	2,50	680,30
Joaquim Távora				
Jundiá do Sul				
Nova Fátima				
Nova Santa Bárbara	1	5	8,47	2.851,70
Pinhalão	1	4	6,59	2.624,70
Quatiguá				
Ribeirão Claro	1	1	1,21	558,90
Ribeirão do Pinhal				
Salto do Itararé				
Santa Amélia				
Santa Cecília do Pavão	1	3	7,26	1.209,00
Santana do Itararé	1	1	1,40	499,40
Santo Antônio do Paraíso	1	1	2,41	70,70
São Jerônimo da Serra	1	12	27,64	5.474,70
São José da Boa Vista	1	40	65,35	31.877,50
Sapopema	1	1	0,50	369,00
Siqueira Campos	1	2	3,31	2.516,20
Tomazina	1	1	1,00	78,40
Wenceslau Braz	1	55	91,49	45.655,90
<b>TOTAL</b>	<b>17</b>	<b>143</b>	<b>317</b>	<b>243,25</b>
			<b>243,25</b>	<b>102.971,50</b>

**PARTICIPAÇÃO DO TERRITÓRIO NA PRODUÇÃO ESTADUAL**

NUMERO DE MUNICÍPIOS	8,90%	17
NÚMERO DE CRIADORES	6,38%	143
NÚMERO DE BARRACÕES	10,32%	317
ÁREA DE AMOREIRA	4,37%	243,25
PRODUÇÃO DE CASULOS VERDES	4,29%	102.971,50

**11 - PRÉ-TERRITÓRIO OESTE**

MUNICÍPIO	Nº	Nº	ÁREA DE	PRODUÇÕES DE
	CRIADORES	BARRACÕES	AMOREIRA (ha)	CASULOS DE (kg)
Anahy				
Boa Vista da Aparecida	1	46	47	103,24
Braganey	1	12	13	29,14
Capitão Leônidas Marques	1	2	2	3,30
Diamante do Oeste				
Iguatu				
Iracema do Oeste				
Lindoeste	1	14	17	32,37
Nova Aurora				
Ouro Verde do Oeste	1	1	1	1,21
Santa Lúcia	1	4	5	8,12
São José das Palmeiras	1	1	1	1,21
São Pedro do Iguçu				
Vera Cruz do Oeste				
<b>TOTAL</b>	<b>7</b>	<b>80</b>	<b>86</b>	<b>178,59</b>
				<b>97.308,37</b>

**PARTICIPAÇÃO DO TERRITÓRIO NA PRODUÇÃO ESTADUAL**

NUMERO DE MUNICÍPIOS	3,66%	7
NÚMERO DE CRIADORES	3,57%	80
NÚMERO DE BARRACÕES	2,80%	86
ÁREA DE AMOREIRA	3,21%	178,59
PRODUÇÃO DE CASULOS VERDES	4,05%	97.308,37

**12 - PRÉ-TERRITÓRIO UNIÃO DA VITÓRIA**

MUNICÍPIO	Nº	Nº	ÁREA DE	PRODUÇÕES DE
	CRIADORES	BARRACÕES	AMOREIRA (ha)	CASULOS DE (kg)
Antônio Olinto	1	4	4	7,80
Bituruna				
Cruz Machado				
General Carneiro				
Paulo Frontin				
Porto Vitória				
São Mateus do Sul				
União da Vitória				
<b>TOTAL</b>	<b>1</b>	<b>4</b>	<b>4</b>	<b>0,00</b>
				<b>2.026,20</b>

**PARTICIPAÇÃO DO TERRITÓRIO NA PRODUÇÃO ESTADUAL**

NUMERO DE MUNICÍPIOS	0,52%	1
NÚMERO DE CRIADORES	0,18%	4
NÚMERO DE BARRACÕES	0,13%	4
ÁREA DE AMOREIRA	0,00%	0,00
PRODUÇÃO DE CASULOS VERDES	0,08%	2.026,20

**13 - PRÉ-TERRITÓRIO VALE DO IVAÍ**

10. PRE-TERMINÁRIO VAI DO IVAÍ					
MUNICÍPIO		Nº	Nº	ÁREA DE	PRODUÇÕES DE
		CRIADORES	BARRACÕES	AMOREIRA (ha)	CASULOS DE (kg)
Apucarana	1	10	9	20,91	6.224,30
Arapuã	1	4	4	7,25	2.450,20
Ariranha do Ivaí	1	2	1	3,02	1.899,20
Barbosa Ferraz	1	16	16	27,42	10.569,80
Bom Sucesso					
Borrazópolis					
Califórnia	1	15	2	21,70	8.764,50
Cambira	1	1	1	0,30	166,80
Corumbataí do Sul	1	3	3	3,30	784,70
Cruzmaltina	1	1	1	2,42	577,50
Faxinal	1	1	1	1,81	865,20
Godoy Moreira	1	33	34	48,69	26.111,20
Grandes Rios	1	1	1	4,84	2.679,00
Ivaiporã	1	20	20	36,87	19.295,90
Lidianópolis	1	3	3	5,43	1.558,50
Lunardelli	1	3	3	4,83	1.270,80
Marumbi	1				
Rio Bom	1	2	4	11,70	2.793,50
Rio Branco do Ivaí	1	8	8	12,08	5.979,00
Rosário do Ivaí					
São Jorge do Ivaí	1	6	6	9,80	6.170,10
TOTAL	18	129	117	222,37	98.160,20

**PARTICIPAÇÃO DO TERRITÓRIO NA PRODUÇÃO ESTADUAL**

NUMERO DE MUNICÍPIOS	9,42%	18
NÚMERO DE CRIADORES	5,76%	129
NÚMERO DE BARRACÕES	3,81%	117
ÁREA DE AMOREIRA	3,99%	222,37
PRODUÇÃO DE CASULOS VERDES	4,09%	98.160,20

**14 - PRÉ-TERRITÓRIO PRO-AMUSEP**

11º PRÉ-TERRITÓRIO PROAMSOE					
MUNICÍPIO		Nº	Nº	ÁREA DE	PRODUÇÕES DE
		CRIADORES	BARRACÕES	AMOREIRA (ha)	CASULOS DE (kg)
Ângulo	1	3	3	5,54	857,40
Astorga	1	55	65	173,14	111.552,60
Atalaia	1	16	20	33,80	16.680,80
Cafeara					
Colorado	1	5	5	10,90	5.125,30
Florai	1	5	5	12,92	9.117,60
Iguaraçu					
Lupionópolis	1	1	1	2,40	244,00
Mandaguaçu	1	24	30	66,13	43.706,40
Munhoz de Mello	1	2	2	4,70	2.243,60
Nossa Senhora das Graças	1	5	5	3,50	1.694,80
Nova Esperança	1	232	361	1.025,76	382.721,94
Ourizona	1	3	4	9,07	5.806,00
Presidente Castelo Branco	1	6	10	26,32	7.464,00
Santo Inácio					
São João do Ivaí	1	1	1	1,21	285,00
TOTAL	13	358	512	1.375,39	587.499,44

**PARTICIPAÇÃO DO TERRITÓRIO NA PRODUÇÃO ESTADUAL**

NUMERO DE MUNICÍPIOS	6,81%	13
NÚMERO DE CRIADORES	15,98%	358
NÚMERO DE BARRACÕES	16,67%	512
ÁREA DE AMOREIRA	24,69%	1.375,39
PRODUÇÃO DE CASULOS VERDES	24,48%	587.499,44

**RESUMO GERAL DA PARTICIPAÇÃO DOS TERRITÓRIOS E PRÉ-TERRITÓRIOS**

TERRITÓRIOS e PRÉ-TERRITÓRIOS		Nº CRIADORES	Nº BARRACÕES	ÁREA DE AMOREIRA (ha)	PRODUÇÕES DE CASULOS DE (kg)
Território Paraná Centro	14	290	302	505,61	208.697,55
Território Sudoeste	9	64	64	120,85	51.994,30
Território Cantuquiriguaçu	10	176	181	321,63	143.427,67
Território Vale da Ribeira	0	0	0	0,00	0,00
Território Centro-sul	1	1	1	1,00	221,40
Pré-Território Litoral	0	0	0	0,00	0,00
Pré-Território Consad Entre Rios	26	381	430	935,55	457.092,30
Território Integração Norte Pioneiro	17	143	317	243,25	102.971,50
Território Caminhos do Tibagi	6	52	54	111,21	37.679,00
Pré-Território Noroeste	4	8	6	14,60	6.493,90
Pré-Território Oeste	7	80	86	178,59	97.308,37
Pré-Território União da Vitória	1	4	4	0,00	2.026,20
Pré- Território Vale do Ivaí	18	129	117	222,37	98.160,20
Território Pro AMUSEP	13	358	512	1.375,39	587.499,44
<b>TOTAL GERAL</b>	<b>126</b>	<b>1.686</b>	<b>2.074</b>	<b>4.030,05</b>	<b>1.793.571,83</b>

**PARTICIPAÇÃO DOS TERRITÓRIOS NA PRODUÇÃO ESTADUAL**

NUMERO DE MUNICÍPIOS	65,97%	126,00
NÚMERO DE CRIADORES	75,23%	1.686,00
NÚMERO DE BARRACÕES	67,52%	2.074,15
ÁREA DE AMOREIRA	72,33%	4.030,05
PRODUÇÃO DE CASULOS VERDES	74,73%	1.793.571,83

Fonte: SEAB – BRATAC - Elaboração SEAB/DERAL



### 13 PREÇOS MÉDIOS NORMAIS MENSAIS RECEBIDOS PELOS AGRICULTORES, NO PARANÁ, DE 1975 A 2012, EM DÓLARES (US\$).

PRODUTO: CASULO DE PRIMEIRA – UNIDADE: kg (Valores em US\$1,00)												
ANO	JAN	FEV	MAR	ABR	MAI	JUN	JUL	AGO	SET	OUT	NOV	DEZ
1975	1,89	2,13	2,11	2,05	2,02	2,15	2,23	2,55	2,29	2,01	2,64	1,66
1976	2,22	2,56	2,41	2,25	2,33	2,26	2,33	2,94	2,21	2,34	2,38	2,42
1977	2,32	2,42	2,31	2,48	2,42	2,30	2,24	2,17	2,01	2,44	2,46	2,36
1978	2,51	2,26	2,60	2,49	2,66	2,84	2,73	2,80	2,45	2,72	3,02	2,95
1979	2,89	2,86	2,66	2,78	2,72	2,70	2,69	2,62	2,55	2,41	3,00	2,32
1980	2,27	2,22	2,26	2,31	2,48	2,15	2,30	2,45	2,71	2,57	2,57	2,46
1981	2,47	2,32	2,38	2,21	2,34	2,27	2,02	2,26	2,15	1,89	2,50	2,40
1982	2,35	2,39	2,20	2,61	2,43	2,58	2,44	2,43	2,47	2,77	2,75	2,66
1983	2,92	2,29	1,60	1,95	1,78	1,81	1,35	1,41	1,74	1,97	1,73	1,69
1984	1,94	1,76	1,98	2,02	1,86	1,89	2,07	2,25	2,22	2,01	1,91	2,24
1985	2,01	1,82	2,04	1,87	1,66	2,00	1,76	1,64	1,48	1,73	1,84	1,95
1986	1,89	1,81	1,78	1,72	1,65	1,82	1,69	1,82	1,82	1,89	1,96	2,00
1987	1,87	2,10	2,17	2,32	2,05	2,11	1,77	1,78	2,14	2,31	2,27	2,22
1988	2,16	1,93	2,43	2,43	2,41	2,52	2,40	2,40	2,46	3,13	2,97	2,68
1989	2,78	2,72	2,80	3,30	3,17	3,15	2,90	3,65	4,13	4,48	5,10	3,97
1990	4,22	4,17	3,34	2,60	2,79	2,80	2,39	2,05	2,67	2,75	2,76	2,66
1991	2,61	2,54	2,49	2,55	2,47	2,48	2,33	2,08	1,97	2,62	2,81	2,78
1992	2,63	2,44	2,38	2,42	2,41	2,37	2,40	2,43	2,27	2,26	2,12	2,06
1993	2,08	2,02	1,96	1,97	1,96	1,97	1,97	1,94	1,96	2,00	1,91	1,94
1994	1,89	1,81	1,96	1,93	2,02	2,05	2,32	2,41	2,57	2,64	2,57	2,52
1995	2,51	2,56	2,43	2,34	2,59	2,52	2,46	2,49	2,42	2,35	2,33	2,43
1996	2,48	2,43	2,44	2,43	2,39	2,39	2,39	2,38	2,46	2,45	2,45	2,43
1997	2,42	2,41	2,38	2,39	2,36	2,35	2,34	2,29	2,38	2,44	2,43	2,33
1998	2,30	2,24	2,22	2,21	2,23	2,21	2,20	2,10	1,93	1,91	1,93	1,91
1999	1,58	1,27	1,29	1,53	1,56	1,53	1,52	1,48	1,53	1,46	1,52	1,59
2000	1,64	1,70	1,77	1,94	2,05	2,11	2,14	2,14	2,04	2,11	2,13	2,04
2001	2,04	2,00	1,89	1,85	1,68	1,65	1,52	1,58	1,50	1,53	1,66	1,80
2002	1,80	1,74	1,78	1,83	1,69	1,57	1,41	1,27	1,27	1,15	1,25	1,25
2003	1,38	1,26	1,32	1,52	1,64	1,72	1,69	1,59	1,60	1,69	1,69	1,74
2004	1,86	1,83	1,89	1,93	1,80	1,75	1,73	1,79	1,88	1,99	2,12	2,16
2005	2,16	2,31	2,11	2,24	2,38	2,38	2,48	2,47	2,51	2,65	2,70	2,60
2006	2,61	2,79	2,87	2,87	2,79	2,57	2,61	2,73	2,71	2,85	2,87	2,85
2007	2,81	2,87	2,85	2,85	2,73	2,81	2,89	2,69	2,82	3,08	3,21	3,08
2008	3,22	3,19	3,25	3,36	3,49	3,53	3,59	3,52	3,22	2,92	2,73	2,68
2009	2,62	2,89	2,88	2,99	3,13	3,32	3,28	3,35	3,56	3,98	3,90	3,78
2010	3,75	3,61	3,73	3,79	3,78	3,85	3,89	3,99	4,20	4,58	4,48	4,63
2011	4,58	4,87	5,20	5,54	5,51	5,69	5,94	5,89	5,70	5,58	5,59	5,35
2012	5,43	5,81	5,64	5,78	5,39	5,29	5,25	5,36	5,50	5,72	5,70	5,74

FONTE: SEAB/PR - DERAL/DEB

OBS: DOLAR COMERCIAL DE COMPRA DO DIA 15 (OU SUBSEQUENTE) DE CADA MÊS



# 14 PREÇOS MÉDIOS NORMAIS MENSAIS RECEBIDOS PELOS AGRICULTORES, NO PARANÁ, DE 1975 A 2012, EM REAIS (R\$).

PRODUTO: CASULO DE PRIMEIRA - UNIDADE: kg (Valores em R\$1,00)												
ANO	JAN	FEV	MAR	ABR	MAI	JUN	JUL	AGO	SET	OUT	NOV	DEZ
1975	14,00	16,00	16,00	16,00	16,00	17,00	18,00	21,00	19,00	17,00	23,00	15,00
1976	20,00	24,00	23,00	23,00	24,00	24,00	25,00	32,00	25,00	27,00	28,00	29,00
1977	29,00	31,00	30,00	33,00	33,00	32,00	32,00	32,00	30,00	37,00	38,00	37,00
1978	40,00	37,00	43,00	42,00	46,00	50,00	49,00	52,00	46,00	52,00	59,00	60,00
1979	61,00	62,00	60,00	64,00	67,00	69,00	70,00	70,00	74,00	73,00	93,00	98,00
1980	99,00	100,00	105,50	111,00	124,00	109,00	120,00	134,00	153,00	150,00	157,00	157,00
1981	165,00	163,00	174,00	176,00	193,00	199,00	187,00	223,00	224,00	208,00	291,00	299,00
1982	309,00	330,00	319,00	398,00	390,00	437,00	436,00	460,00	498,00	591,00	628,00	647,00
1983	758,00	669,00	646,00	841,00	838,00	926,00	762,00	898,00	1.214,00	1.530,00	1.500,00	1.580,00
1984	1.960,00	1.980,00	2.500,00	2.800,00	2.800,00	3.100,00	3.720,00	4.464,00	4.900,00	4.900,00	5.200,00	6.700,00
1985	6.770,00	6.900,00	8.460,00	8.700,00	8.600,00	11.400,00	10.900,00	10.950,00	11.000,00	14.000,00	16.200,00	19.200,00
1986	21.000,00	23.400,00	24,50	23,70	22,70	25,00	23,30	25,00	25,00	26,00	27,00	29,00
1987	29,00	38,00	45,00	55,00	63,00	80,00	79,00	83,00	106,00	122,00	133,00	149,00
1988	166,00	175,20	257,90	303,20	358,90	444,80	511,30	633,30	786,70	1.256,00	1.537,00	1.765,00
1989	2,77	2,71	2,79	3,28	3,54	4,22	5,44	8,85	13,24	19,62	30,67	36,29
1990	57,67	100,90	127,70	127,80	142,03	156,06	158,37	146,71	194,83	252,11	325,01	401,05
1991	495,59	559,53	569,04	640,20	671,55	732,76	760,29	769,77	843,17	1.506,20	2.045,89	2.660,89
1992	3.095,74	3.574,55	4.252,94	5.361,12	6.284,66	7.455,88	9.086,92	11.220,61	12.957,65	16.090,35	19.056,20	22.852,73
1993	29.236,00	36.670,00	43.439,00	55.571,00	71.584,00	93.580,00	122.454,00	158,98	215,76	299,23	388,13	532,04
1994	733,60	998,62	1.480,80	2.131,11	3.143,82	4.797,99	2,16	2,17	2,20	2,18	2,14	2,14
1995	2,13	2,14	2,14	2,11	2,30	2,29	2,28	2,34	2,30	2,25	2,24	2,35
1996	2,41	2,39	2,41	2,40	2,38	2,39	2,40	2,41	2,50	2,51	2,52	2,52
1997	2,52	2,53	2,52	2,53	2,52	2,52	2,52	2,50	2,60	2,68	2,69	2,60
1998	2,57	2,52	2,52	2,52	2,56	2,55	2,55	2,46	2,28	2,27	2,30	2,30
1999	2,32	2,43	2,42	2,55	2,60	2,74	2,77	2,77	2,88	2,88	2,94	2,94
2000	2,94	3,02	3,09	3,46	3,77	3,81	3,85	3,86	3,76	3,95	4,14	4,01
2001	3,98	3,96	3,95	4,03	3,93	3,98	3,95	3,95	4,00	4,26	4,21	4,25
2002	4,27	4,25	4,19	4,25	4,25	4,22	4,00	4,06	4,04	4,44	4,47	4,53
2003	4,54	4,55	4,53	4,73	4,80	4,89	4,82	4,76	4,62	4,77	4,98	5,09
2004	5,22	5,31	5,48	5,62	5,63	5,50	5,23	5,39	5,45	5,70	5,89	5,93
2005	5,84	5,96	5,82	5,81	5,89	5,82	5,80	5,79	5,77	5,92	5,94	5,97
2006	5,94	5,97	6,09	6,13	6,08	5,79	5,77	5,87	5,84	6,07	6,17	6,11
2007	6,01	5,99	5,95	5,80	5,44	5,36	5,38	5,39	5,39	5,57	5,58	5,54
2008	5,62	5,60	5,61	5,65	5,79	5,74	5,71	5,76	5,83	6,30	6,25	6,34
2009	6,24	6,56	6,54	6,57	6,50	6,45	6,37	6,26	6,43	6,77	6,68	6,64
2010	6,64	6,60	6,58	6,62	6,81	6,91	6,87	7,04	7,21	7,60	7,74	7,86
2011	7,70	8,12	8,67	8,74	8,98	9,08	9,34	9,40	9,74	9,75	9,93	9,95
2012	9,68	9,97	10,15	10,61	10,74	10,81	10,70	10,85	11,16	11,65	11,81	11,99

FONTE: DERAL/DEB - SEAB/PR

OBS: Até Fevereiro/86, valores em Cruzeiros (Cr\$); De Março/86 até Dezembro/88, valores em Cruzados(Cz\$); De Janeiro/89 até Março/90, valores em Cruzados Novos(NCz\$); De Abril/90 até Julho/93, valores em Cruzeiros (Cr\$); De Agosto/93 até Junho/94, valores em Cruzeiros Reais(CR\$); A partir de Julho/94, valores em Reais(R\$).



## 15 HISTÓRICO DA SERICICULTURA PARANAENSE, SAFRAS 1985/86 A 2011/12.

	1985/86	1986/87	1987/88	1988/89	1989/90	1990/91	1991/92	1992/93	1993/94
01. Nº de Municípios				141	172	187		220	228
02. Nº de Criadores	2.225	2.252	3.194	4.586	6.637	7.243	7.448	8354	7.890
03. Nº de Barracões						8.404	9.002	10313	9.857
04. Área de amoreira (há)	22.375	22.482	23.604	25.465	37.022	40.257	41.459	43896	41.401
05. Área média por produtor (ha)	10,06	9,98	7,39	5,53	5,58	5,56	5,57	5,21	5,25
06. Toneladas de casulos verdes	5.966	5.831	6.829	7.150	10.334	12.006	12.803	14242	13.807
07. Produção média - kg/produtor	2.681	2.589	2.138	1.559	1.557	1.633	1.719	1676	1.733
08. Produtividade média (kg/ha)	267	257	287	282	279	294	309	319	330
09. Rendimento de lagartas (kg/g)								3,08	3,19
10. % de casulos de 1ª								87,90	89,96
11. Preço médio (R\$/kg casulo)									1,95
12. V.B. Da Produção (R\$1.000,00)									
13. Participação do Paraná (%)	52,55	55,13	57,73	62,91	65,88	69,72	72,80	74,43	75,61

	1994/95	1995/96	1996/97	1997/98	1998/99	1999/00	2000/01	2001/02	2002/03
01. Nº de Municípios	223	226	243	245	231	214	223	237	225
02. Nº de Criadores	7.342	7.319	7.650	7.914	6.618	5.677	5.952	7.190	6.535
03. Nº de Barracões	8.926	8.444	8.874	8.956	7.539	6.402	6.681	8.143	7.343
04. Área de amoreira (há)	37.939	35.723	35.546	32.426	25.635	21.182	21.271	23.532	21.110
05. Área média por produtor (ha)	5,17	4,88	4,52	4,10	3,87	3,73	3,58	3,27	3,23
06. Toneladas de casulos verdes	12.806	12.446	12.381	12.763	9.048	7.530	8.854	9.153	8.929
07. Produção média - kg/produtor	1.734	1.693	1.601	1.595	1.353	1.311	1.482	1.268	1.366
08. Produtividade média (kg/ha)	335	346	354	389	349	351	415	389	423
09. Rendimento de lagartas (kg/g)	3,01	3,07	3,09	3,12	3,16	3,30	3,35	3,21	3,19
10. % de casulos de 1ª	91,77	94,08	94,32	93,37	94,18	95,06	94,77	95,14	94,28
11. Preço médio (R\$/kg casulo)	2,20	2,54	2,65	2,58	2,36	3,47	4,06	4,23	4,51
12. V.B. Da Produção (R\$1.000,00)				32.538,53	21.177,20	25.807,08	35.779,93	38.585,52	40.183,22
13. Participação do Paraná (%)	78,76	80,99	83,59	87,45	87,80	88,87	89,29	89,40	89,59

	2003/04	2004/05	2005/06	2006/07	2007/08	2008/09	2009/10	2010/11	2011/12
01. Nº de Municípios	217	213	231	239	229	219	216	204	191
02. Nº de Criadores	7.037	5.089	6.462	6.749	5.889	4.524	3.947	2759	2240
03. Nº de Barracões	8.135	5.501	6.882	7.122	6.468	5.002	4.338	3072	2667
04. Área de amoreira (há)	20.561	16.919	13.923	13.645	14.799	11.464	10.067	7.049	5.750
05. Área média por produtor (ha)	2,92	3,32	2,15	2,02	2,51	2,53	2,55	2,55	2,40
06. Toneladas de casulos verdes	7.194	6.405	7.141	7.645	5.708	4.456	4.099	2.811	2.445
07. Produção média - kg/produtor	1.022	1.259	1.105	1.133	969	985	1.039	1,02	1,06
08. Produtividade média (kg/ha)	350	379	513	560	386	389	407	398,79	441,77
09. Rendimento de lagartas (kg/g)	3,44	2,96	3,06	2,84	2,95	2,87	3,14	3,69	3,68
10. % de casulos de 1ª	95,06	95,70	95,61	95,22	95,79	95,17	94,99	95,54	96,53
11. Preço médio (R\$/kg casulo)	5,32	6,11	6,29	6,05	5,76	6,64	6,83	8,79	10,89
12. V.B. Da Produção (R\$1.000,00)	38.128,48	39.122,27	44.901,87	46.280,60	32.869,65	29.599,54	27.993,82	23.855,66	27.604,56
13. Participação do Paraná (%)	89,87	89,63	88,69	88,72	91,09	92,17	92,34	91,98	98,36

Fonte: SEAB – BRATAC - Elaboração SEAB/DERAL



## 16 PARTICIPAÇÃO DA PRODUÇÃO PARANAENSE NA PRODUÇÃO BRASILEIRA, PERÍODO DE 1995 A 2012.

ANO	Toneladas de Casulos Verdes		
	BRASIL	PARANÁ	% PR/BR
1995	15.941	12.738	79,90
1996	17.991	15.209	84,54
1997	14.832	12.704	85,66
1998	14.048	12.299	87,54
1999	10.091	9.038	89,57
2000	8.254	7.255	87,90
2001	9.760	8.666	88,79
2002	10.070	9.090	90,26
2003	9.939	8.966	90,21
2004	8.045	7.290	90,62
2005	7.449	6.653	89,31
2006	7.880	6.935	88,01
2007	8.205	7.374	89,87
2008	6.162	5.562	90,26
2009	4.954	4.444	89,71
2010	3.651	3.178	87,06
2011	3.219	2.933	91,12
2012	2.622	2.379	90,73

Fonte: IBGE - Pesquisa Pecuária Municipal – SEAB/DERAL

**17      RELAÇÃO DOS ENCONTROS ESTADUAIS DE SERICICULTURA.**

Encontros Estaduais			
Ano	Numero	Data	Local
1981			
1982			
1983	I	11/ago	Nova Esperança
1984	II	27/jun	Ibaiti
1985	III	26/jun	Maringá
1986	IV	11/jul	Florai
1987	V	10/jul	Paranavaí
1988	VI	15/jul	Nova Esperança
1989	VII	07/jul	Alto Paraná
1990	VIII	13/jul	Wenceslau Braz
1991	IX	30/jul	Icaraíma
1992	X	24/jul	Pres. Castelo Branco
1993	XI	23/jul	Rondon
1994	XII	22/jul	Umuarama
1995	XIII	21/jul	Mandaguaçu
1996	XIV	19/jul	Alto Paraná
1997	XV	25/jul	Altônia
1998	XVI	31/jul	Astorga
1999	XVII	23/jul	Terra Roxa
2000	XVII	21/jul	Icaraíma
2001	XIX	18/jul	Matelândia
2002	XX	16/jul	Pitanga
2003	XXI	25/jul	Cambira
2004	XXII	28/jul	Nova Esperança
2005	XXIII	21/jul	Terra Rica
2006	XXIV	21/jul	Nova Esperança
2007	XXV	17/jul	Altônia
2008	XXVI	19/jul	Iporã
2009	XXVII	16/jul	Congonhinhas
2010	XXVIII	15/jul	Nova Esperança
2011	XXIX	21/jul	Astorga
2012	XXX	12/jul	Terra Boa
2013	XXXI	18/jul	Rondon
2014	XXXII		

Fonte : Câmara Técnica do Complexo da Seda.



## 18 RELAÇÃO DOS MEMBROS DA CÂMARA TÉCNICA DO COMPLEXO DA SEDA.

ENTIDADE	TELEFONE	FAX	ENDEREÇO	CEP	MUNICÍPIO
UNIPAR	(44)3621 2828	(44) 3621 2830	Praça Mascarenhas de Moraes. Bairro- Centro Caixa Postal- 224	87502-210	Umuarama
UNIOESTE	(45) 3220 3000	(45) 3324 4590	Rua Universitária, 2069. Bairro- Jardim Universitário	85819-110	Cascavel
UEM/DZO	(44) 3261 4852	(44) 3261 4729	Av. Colombo, 5790 Bairro- Campus Universitário	87020-900	Maringá
UEL/DZO	(43) 33714787	(43) 3328 4079	Rodovia Celso Garcia Cid, Pr 445, Km 380- Campus L Caixa Postal- 6001	86051-990	Londrina
BRATAC	(43) 3377 6000	(43) 3377 6100	Av. Brasília, 1075. Bairro- Jardim Shangri-lá	86070-020	Londrina
COCAMAR	(44) 3221 3037	(44) 3221 3057	Estr. Oswaldo de Moraes Corrêa, 1000 Caixa Postal- 932	87065-240	Maringá
SINDICATO PATRON.	(43) 3423 3050	(43) 3423 1113	R. Bela Vista, 99. Bairro- Vila Santa Adélia	86802-330	Apucarana
FEASPAR	(44) 91125213	(44) 3252-4487	Rua Professor Laertes Munhoz,222	87600-000	Nova Esperança
AMPR	(41) 3223 5733	(41) 3322 7958	Praça Osório, 400- Sala 401	80020-7958	Curitiba
SEAB	(41) 3313 4033	(41) 3313 4031	Rua dos Funcionários, 1559	80035-050	Curitiba
MAPA	(41) 3361 4000	(41) 3267 2411	R. José Veríssimo, 420. Bairro- Tarumã	82820-000	Curitiba
TECPAR	(41) 3316 3000	(41) 3245 0844	Rua Prof. Algacyr Munhoz Mader, 3775. Bairro- CIC	81350-010	Curitiba
IAPAR	(43) 3376 2000	(43) 3376 2101	Rodovia Celso Garcia Cid, 375 Caixa Postal- 481	86001-970	Londrina
EMATER	(44) 3252 3184	(44) 3252 3184	Praça Marechal Artur da Costa e Silva,10	87600-000	Nova Esperança
FETAEP	(41) 3322 8711	(41) 3222 1788	Av. Silva Jardim, 775. Bairro - Rebouças	80230-000	Curitiba

Fonte : Câmara Técnica do Complexo da Seda.



## **19 AGRADECIMENTOS**

A todos os diretores e funcionários da Fiação BRATAC e Srs. Shigueru Taniguti Junior e José Yoshihiro Oda pela presteza e contribuição na disponibilização das informações que permitiram a elaboração deste documento,

Aos técnicos do DEAGRO, EMATER- PR, IAPAR,

Em especial a todos os técnicos dos núcleos regionais da SEAB/DERAL.

Aos membros da Câmara Técnica do Complexo da Seda do Estado do Paraná e ao seu gerente Sr Oswaldo da Silva Pádua e a secretária Dra. Roxelle Ethienne Ferreira Munhoz.



SEAB – Secretaria de Estado da Agricultura e do Abastecimento

DERAL - Departamento de Economia Rural

### **Equipe Técnica do Departamento de Economia Rural**

Chefe do Deral – Francisco Carlos Simioni

**Divisão de Estatísticas Básicas - DEB:** Carlos Hugo Winckler Godinho

**Carlos Hugo Winckler Godinho** – Terras Agrícolas, SIMA.

**Fernanda Marie Yonamini** – Valor Bruto da Produção.

**Humberto Bernardes Junior** – Custos de Produção, Preços Pagos pelos Produtores.

**Lúcia Amélia Lazaro Lozano** – Preços Semanais (Recebido, Atacado e Varejo).

**Margorete Demarchi** – Previsão de Safras, Levantamento da Produção Agrícola.

**Divisão de Conjuntura Agropecuária - DCA:** Marcelo Garrido Moreira

**Adélio Ribeiro Borges** – Bovinocultura de Corte, Bubalinocultura e Equideocultura.

**Agenor Santa Ritta Neto** – Agrometeorologia e Climatologia.

**Carlos Alberto Salvador** – Feijão, Hortaliças e Produtos Orgânicos.

**Carlos Hugo Godinho** – Trigo, Triticale e Canola.

**Disonei Zampieri** – Setor Sucroalcooleiro.

**Edmar Wardensk Gervásio** – Suinocultura.

**Fábio Peixoto Mezzadri** – Bovinocultura de Leite e de Corte.

**Gianna Maria Cirio** – Sericicultura.

**Juliana Tieme Yagushi** - Milho

**Marcelo Garrido Moreira** – Soja, Amendoim, Girassol, Mamona.

**Methodio Groxko** – Fumo, Mandioca, Cevada, Aveia e Arroz.

**Paulo Fernando de Souza Andrade** – Fruticultura.

**Paulo Sérgio Franzini** – Café.

**Roberto Carlos P. A. Silva** – Avicultura de Corte e Postura e Apicultura.

**Rosiane C. Dorneles** – Silvicultura.

**Divisão de Planejamento Agropecuário – DPA:** Edmar Wardensk Gervásio

**Altair Araldi** – Planos, Programas, Projetos e Conselhos.

**Disonei Zampieri** – Tributos, Planos, Programas, Projetos e Conselhos.

**Gianna Maria Cirio** – Planos, Programas, Projetos e Conselhos.

### **Apoio Técnico**

**Eliane Mara Rebelo** – Secretária e Conselhos.

**André Johanssen** – Estagiário.



### **Equipe técnica nos Núcleos Regionais**

**Apucarana** – Adriano Nunomura e Paulo Sérgio Franzini.

**Campo Mourão** – Anderson Roberto dos Santos, Edilson Souza e Silva, João Dimas do Nascimento e Luiz José Coelho.

**Cascavel** – Álvaro Tremea, Jovelino José Pertile, Jovir Vicentini Esser.

**Cianorte** – Fábio Borges Camargo.

**Cornélio Procopio** – Ademir Toffanetto, Devanir Ladeira, Paraíllo Zanini, Paulo R. A. Miléo e Santo Pulcinelli Filho.

**Curitiba** – Antônio Carlos Tonon, Hélio De Andrade, Márcio Garcia Jacometti, Sérgio Pereira e Sonia Regina Vieira.

**Francisco Beltrão** – Agostinho Girardello, Antoninho Fontanella e Ricardo Martyn Kaspreski.

**Guarapuava** – Arthur Bittencourt Filho, Dirlei Antônio Manfio e Josnei Augusto da Silva Pinto.

**Irati** – Adriana Baumel.

**Ivaiporã** – Mário Aparecido Iurino, Randolfo da Costa Oliveira e Sérgio Carlos Empinotti.

**Jacarezinho** – Franc Rom de Oliveira, Haroldo Siqueira De Oliveira, José Antônio Gervásio.

**Laranjeiras do Sul** – Edson Gonçalves de Oliveira.

**Londrina** – Antônio José da Silva, José Afonso Caetano, Pedro Guglielmi Júnior e Rosângela Zaparoli Vieira.

**Maringá** – Dorival Aparecido Basta, Ivani Marangoni, Moisés Roberto Barion Bolonhez e Willian Arc Meneghel.

**Paranaguá** – Maurício T. Lunardon.

**Paranavaí** – Aparecida de Lourdes Bocalon, Enio Luiz Debarba, José R. Danelutti e Vitor Inacio Davies Lago.

**Pato Branco** – Ivano Luiz Carniel, Josemar B. Fonseca e Lucélia Tesser.

**Ponta Grossa** – Carlos Roberto Osternack, José Roberto Tosato, Luiz Alberto Vantroba e Vera Maria Silvestre.

**Toledo** – Jean Marie Aparecida Ferrarini Triches, João Luiz Raimundo Nogueira e Paulo Aparecida Oliva.

**Umuarama** – Ático Luiz Ferreira, Elcio Fernandes e Pedro K. Morimoto.

**União da Vitória** – Marcos Marcolin e Luiz Carlos Otomaier.

Nota: A reprodução e/ou divulgação total ou parcial das informações deste anuário só com a devida citação da fonte.